



ព្រះរាជាណាចក្រកម្ពុជា

ជាតិ សាសនា ព្រះមហាក្សត្រ



ក្រសួងកសិកម្ម រុក្ខាប្រមាញ់ និង នេសាទ

លេខ ៤៧២៤ កសក

រាជធានីភ្នំពេញ, ថ្ងៃទី ២៤ ខែ មេសា ឆ្នាំ ២០១៦

សូមគោរពជូន សម្តេចអគ្គមហាសេនាបតីតេជោ ហ៊ុន សែន នាយករដ្ឋមន្ត្រីនៃព្រះរាជាណាចក្រកម្ពុជា

កម្មវត្ថុ : របាយការណ៍ប្រចាំសប្តាហ៍ស្តីពីសភាពការណ៍នៃល្បឿនការងារបង្កបង្កើនផលដំណាំរដូវវស្សាឆ្នាំ២០១៦។

សេចក្តីដូចមានចែងក្នុងកម្មវត្ថុខាងលើ ខ្ញុំបាទសូមអនុញ្ញាតជម្រាបជូន **សម្តេចអគ្គមហាសេនាបតីតេជោ នាយករដ្ឋមន្ត្រីនៃព្រះរាជាណាចក្រកម្ពុជា** ជាទីគោរពដ៏ខ្ពង់ខ្ពស់មេត្តាជ្រាប អំពីសភាពការណ៍នៃល្បឿនការងារបង្កបង្កើនផលដំណាំរដូវវស្សាឆ្នាំ២០១៦ គិតត្រឹមថ្ងៃទី២២ ខែមិថុនា ឆ្នាំ២០១៦ មានដូចតទៅ ៖

I. ល្បឿនការងារបង្កបង្កើនផលស្រូវរដូវវស្សាឆ្នាំ២០១៦ (ដូចមានតារាងជូនភ្ជាប់) ៖

- ក - ក្នុងរវាងរៀបចំដីសម្រេចបានចំនួន ២៣៧ ០៧៩ហិ.ត ក្នុងនោះ ក្នុងរវាងដោយគោក្របីចំនួន ៤៩ ០០០ហិ.ត និងដោយគ្រឿងយន្តចំនួន ១៨៨ ០៧៩ហិ.ត លើសឆ្នាំមុន៧៤ ៨៧២ហិ.ត។
- ខ - សាបសម្រេចបានចំនួន ៨ ៣២៨ហិ.ត តិចជាងឆ្នាំមុន៣៥០ហិ.ត។
- គ - ស្ទឹងនិងព្រោះសម្រេចបានចំនួន៨៣៦ ៦៨៥ហិ.ត ស្មើនឹង៣៣,៧៩ភាគរយនៃផែនការ២ ៤៧៦ ៤៤៦ហិ.ត តិចជាងឆ្នាំមុន៣១ ៤៩២ហិ.ត និងស្រូវតាមប្រភេទមាន៖
 - ស្រូវស្រាលចំនួន ២៤៥ ៨៦២ ហិ.ត(ក្នុងនោះស្រូវបង្កើនរដូវចំនួន១១៨ ៤៦០ហិ.ត) តិចជាងឆ្នាំមុន ៤ ៥៣១ហិ.ត
 - ស្រូវកណ្តាលចំនួន៣៣៥ ៦៦៥ហិ.ត លើសឆ្នាំមុន ៨៩៨ហិ.ត
 - ស្រូវធ្ងន់ចំនួន២០៥ ៤៧៩ហិ.ត តិចជាងឆ្នាំមុន១៥ ០៩១ហិ.ត
 - ស្រូវចម្ការចំនួន១៨ ៣៨៦ហិ.ត តិចជាងឆ្នាំមុន២ ៤២៩ហិ.ត
 - ស្រូវឡើងទឹកចំនួន ៣១ ២៩៣ហិ.ត តិចជាងឆ្នាំមុន១១ ៣៣៩ហិ.ត ។

II. ល្បឿនការងារបង្កបង្កើនផលដំណាំរដូវវស្សាឆ្នាំ២០១៦ (ដូចមានតារាងជូនភ្ជាប់) ៖

- ក - ផ្ទៃដីដំណាំរដូវវស្សា អនុវត្តបានចំនួន៦០៧ ៩៩៦ហិ.ត ស្មើនឹង៩៨,៦៨ភាគរយ នៃផែនការ៦១៦ ១២៣ហិ.ត លើសឆ្នាំមុន៨០ ៥៦១ហិ.ត។
- ខ - ផ្ទៃដីដំណាំឧស្សាហកម្ម អនុវត្តបានចំនួន៤០ ៩០៤ហិ.ត ស្មើនឹង២៩,៨១ភាគរយ នៃផែនការ១៣៧ ២៣៨ហិ.ត លើសឆ្នាំមុន១ ៧៨៩ហិ.ត។

គួរគិតសម្គាល់ថា ដំណើរការផលិតកម្មដំណាំគ្រប់ប្រភេទនាដើមរដូវវស្សាឆ្នាំ២០១៦នេះ ក៏កំពុងទទួលរងការគំរាម កំហែងពីការផ្ទុះឡើងនូវដង្កូវហ្វូង ដែលបានចាប់ផ្តើមដំបូងតាំងតែពីដើមខែមិថុនា ដោយសារកត្តារាំងស្ងួតនិងអាកាសធាតុ ក្តៅខ្លាំងអូសបន្លាយធ្វើឱ្យប៉ះពាល់ដល់ដំណាំស្រូវ ពោត សណ្តែកបាយ ដំឡូងមី សណ្តែកដី ល្ពៅ ជាដើម នៅខេត្តមួយចំនួន ដូចជា បន្ទាយមានជ័យ កំពង់ចាម កំពង់ធំ កំពត ព្រះវិហារ ព្រៃវែង សៀមរាប ស្ទឹងត្រែង ឧត្តរមានជ័យ និងត្បូងឃ្មុំ។ ផ្ទៃដី ទទួលរងផលប៉ះពាល់សរុបចំនួន២១ ៤០៤ហិ.តនិងខូចខាតចំនួន១.២៣៥ហិ.ត ក្នុងនោះ សំណាបចំនួន៣២ហិ.ត សន្ទូង- ពង្រោះចំនួន១០៤ហិ.ត សណ្តែកបាយចំនួន៥៨៥ហិ.ត ពោតចំនួន៩៦ហិ.ត ល្ពៅចំនួន៦២ហិ.ត និងដំឡូងមីចំនួន៣៥៤ហិ.ត។ ការផ្ទុះឡើងនូវដង្កូវហ្វូង បានធ្វើឱ្យប៉ះពាល់និងខូចខាតធ្ងន់ធ្ងរលើដំណាំរួមផ្សំច្រើនជាងដំណាំស្រូវ។ ស្ថិតក្នុងស្ថានភាពនេះ ក្រសួងក៏បានចាត់វិធានការឱ្យក្រុមការងារបច្ចេកទេសការពារដំណាំនិងមន្ទីរកសិកម្មខេត្ត ចុះអន្តរាគមន៍កម្ចាត់ដង្កូវហ្វូង នៅ តាមខេត្តគោលដៅដូចបានជម្រាបជូនខាងលើ និងកំពុងតាមដានសភាពការណ៍យ៉ាងយកចិត្តទុកដាក់។

ជារួម សភាពការណ៍រាជរដ្ឋាភិបាលនៅក្នុងបណ្តាខេត្តខាងលើ បានធ្វើស្រាវជ្រាវយកម្រិតធំ ហើយឈានទៅបំបាត់ទាំងស្រុង ប្រសិនបើមានភ្លៀងធ្លាក់គ្រប់គ្រាន់តាមបណ្តាស្រុកនៃខេត្តប៉ះពាល់ទាំង១០ ក្នុងរយៈពេល០១សប្តាហ៍ខាងមុខនេះ ព្រោះទឹក ភ្លៀងនឹងសម្លាប់មេអំបៅ ដឹកឡើ និងដង្កូវ ដែលមិនអាចឱ្យកើតមានបន្តទៀត។

III. សេចក្តីសន្និដ្ឋាន

មកទល់ពេលនេះ ស្ថានភាពទឹកភ្លៀងបានធ្លាក់វាយប៉ាយល្អបង្គួរ នៅតាមបណ្តារាជធានី ខេត្តទូទាំងប្រទេស។ ជារួម នៅក្នុងសប្តាហ៍ទី៤នៃខែមិថុនានេះ ស្ថានភាពការងារបង្កើនផលស្រូវរដូវវស្សាឆ្នាំ២០១៦ សម្រេចបាន ៣៣,៧៩ភាគរយ មានសភាពយឺតជាងឆ្នាំមុនប្រមាណ៣១ ៤៩២ហិ.ត ស្មើនឹង០,០៣ភាគរយ បើប្រៀបធៀបរយៈពេលដូចគ្នា។ ទោះជាយ៉ាងណា ប្រជាកសិករបាននិងកំពុងខិតខំជំរុញការរៀបចំដី ភ្ជួររាស់ សាប ព្រោះ និងដកស្ទូង ដើម្បីឱ្យទាន់រដូវកាលដាំដុះ ដោយអនុវត្ត បច្ចេកទេសកសិកម្មសមស្រប។ ក្រសួងបន្តអំពាវនាវឱ្យបងប្អូនកសិករក៏ដូចជាស្ថាប័នពាក់ព័ន្ធ ចូលរួមគ្រប់គ្រងថែរក្សាទឹកទុក ឱ្យអស់លទ្ធភាពសម្រាប់ការស្រោចស្រពចាប់ពីដើមរដូវវស្សា រហូតដល់ចុងរដូវប្រាំង ដើម្បីលើកកម្ពស់ផលិតភាពកសិកម្ម ព្រមទាំងណែនាំដល់មន្ទីរកសិកម្មខេត្ត ឱ្យចុះពិនិត្យតាមដានការរាតត្បាតដោយដង្កូវហ្វូងជាប្រចាំ ដែលកើតមាននៅតាម បណ្តាខេត្តមួយចំនួន ដើម្បីមានវិធានការទប់ស្កាត់និងអន្តរាគមន៍ទាន់ពេលវេលា។ ដោយឡែកជំងឺឆ្លងសត្វផ្សេងៗ ក្រសួង បន្តការចុះពិនិត្យតាមដាន ការចាក់វ៉ាក់សាំងការពារ និងចុះទប់ស្កាត់បទល្មើសចលនាសត្វ ដោយខុសច្បាប់នៅតាមបណ្តា រាជធានី ខេត្ត។

សេចក្តីដូចបានគោរពរាយការណ៍ជូនខាងលើនេះ ខ្ញុំបាទសូម **សម្តេចតេជោ នាយករដ្ឋមន្ត្រី** ជាទីគោរព ដ៏ខ្ពង់ខ្ពស់ មេត្តាជ្រាបដោយក្តីអនុគ្រោះ។

សូម **សម្តេចអគ្គមហាសេនាបតីតេជោ ហ៊ុន សែន នាយករដ្ឋមន្ត្រី** នៃព្រះរាជាណាចក្រ កម្ពុជា មេត្តាទទួលនូវសេចក្តីគោរពដ៏ជ្រាលជ្រៅបំផុតអំពីខ្ញុំបាទ។

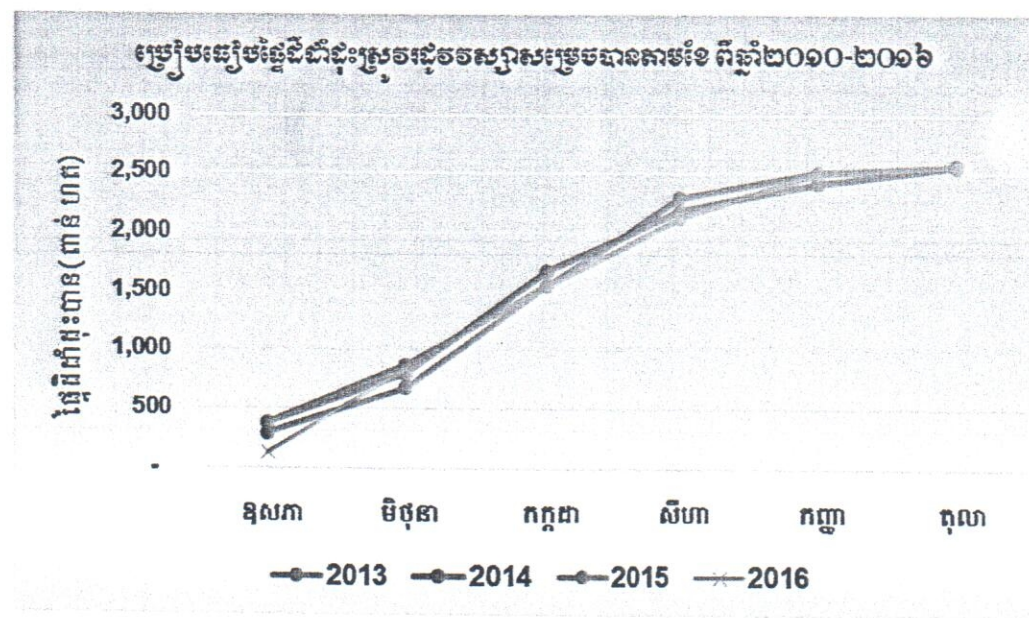
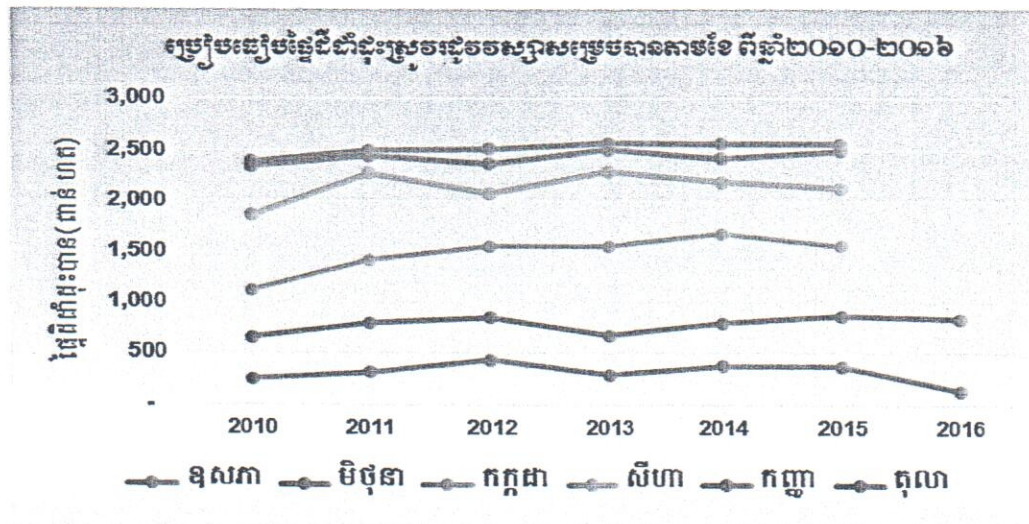
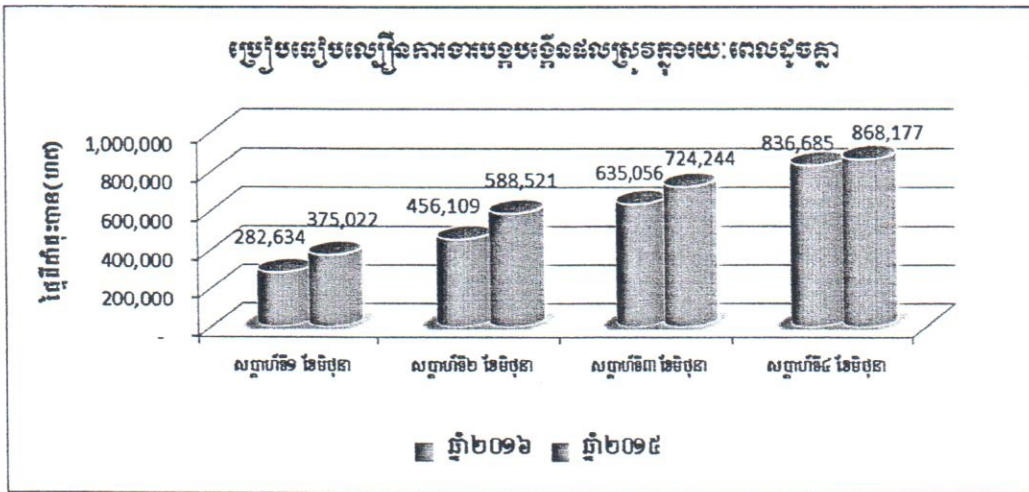
រដ្ឋមន្ត្រី
ក្រសួងកសិកម្ម រុក្ខាប្រមាញ់ និងនេសាទ

វេង សុខុន



- ចម្លងជូន ៖**
- ទីស្តីការគណៈរដ្ឋមន្ត្រី
 - ក្រុមប្រឹក្សាស្ថាប័នអភិវឌ្ឍន៍វិស័យកសិកម្មនិងជនបទ
 - គណៈកម្មាធិការជាតិគ្រប់គ្រងគ្រោះមហន្តរាយ
 - ក្រសួងផែនការ
 - ក្រសួងសេដ្ឋកិច្ចនិងហិរញ្ញវត្ថុ
 - ថ្នាក់ដឹកនាំក្រសួងកសិកម្ម រុក្ខាប្រមាញ់ និងនេសាទ
 - ដើម្បីជូនជ្រាប
 - ឯកសារ កាលប្បវត្តិ

ត្រួតពិនិត្យ ៖ ការប្រៀបធៀបល្បឿនការងារបង្កបង្កើនផលស្រូវចម្រុះសព្វ



3

ព្រះរាជាណាចក្រកម្ពុជា
ជាតិ សាសនា ព្រះមហាក្សត្រ

ក្រសួងកសិកម្ម រុក្ខាប្រមាញ់ និងនេសាទ
នាយកដ្ឋានតំណែងការងារកសិកម្ម

ល្បីនការងារបណ្តុះបណ្តាលវិជ្ជាជីវៈសេវាស្រាវជ្រាវ និងបណ្តុះបណ្តាលកម្មវិធីស្រាវជ្រាវ
(កិត្យប្រតិបត្តិ ខែមិថុនា ឆ្នាំ២០១៦)

ល.រ	រាជធានី-ខេត្ត	ហោត (ហ.ត)				ជំនួញលើ (ហ.ត)				ជំនួញថ្នាំ (ហ.ត)				បន្ថែមប្រមូល (ហ.ត)				សរុប (ហ.ត)		ភាគរយ %
		ផែនការ		អនុវត្ត		ផែនការ		អនុវត្ត		ផែនការ		អនុវត្ត		ផែនការ		អនុវត្ត		ផែនការ	អនុវត្ត	
		សរុប	ក្រុមហ៊ុន	សរុប	ក្រុមហ៊ុន	សរុប	ក្រុមហ៊ុន	សរុប	ក្រុមហ៊ុន	សរុប	ក្រុមហ៊ុន	សរុប	ក្រុមហ៊ុន	សរុប	ក្រុមហ៊ុន					
01	បន្ទាយមានជ័យ	1,340	1,000	1,627	1,499	70,015	63,017	170	7	970	429	155	170	72,650	65,250	89.81				
02	បាត់ដំបង	48,600	48,100	35,389	35,263	138,200	100,203	110	64	1,430	502	16,760	4,183	205,100	140,341	68.43				
03	កំពង់ចាម	5,180	3,090	4,485	2,125	12,330	4,312	380	34	3,990	3,207	6,640	2,153	28,520	14,191	49.76				
04	កំពង់ឆ្នាំង	1,260	250	425	-	350	526	740	96	2,390	843	730	163	5,470	2,053	37.53				
05	កំពង់ស្ពឺ	335	-	178	-	130	23	33	17	526	543	725	435	1,749	1,196	68.38				
06	កំពង់ធំ	400	-	316	-	33,100	39,783	20	9	410	268	110	2,761	34,040	43,137	126.72				
07	កំពត	2,660	-	378	-	1,610	328	780	191	2,930	789	2,570	680	10,550	2,366	22.43				
08	កណ្តាល	12,460	11,640	5,693	4,842	-	-	-	-	4,204	2,281	203	55	16,867	8,029	47.60				
09	កោះកុង	65	-	-	-	265	-	35	-	170	-	-	-	535	-	0.00				
10	ក្រចេះ	1,300	930	2,938	2,536	5,000	50,215	50	50	450	200	99	146	6,899	53,549	776.18				
11	មណ្ឌលគិរី	810	600	137	55	10,610	11,275	100	20	590	160	4,280	3,450	16,390	15,042	91.78				
12	ភ្នំពេញ	128	-	115	-	24	-	2	-	400	152	20	2	574	269	46.86				
13	ព្រះវិហារ	10,061	4,281	9,836	2,512	17,749	15,865	460	201	735	317	9,352	4,835	38,357	31,054	80.96				
14	ព្រៃវែង	2,380	2,380	1,698	1,639	500	947	10	-	940	352	1,510	800	5,340	3,797	71.10				
15	ពោធិ៍សាត់	1,970	1,750	3,948	3,769	10,000	15,074	215	24	500	236	1,470	1,168	14,155	20,450	144.47				
16	រតនគិរី	160	-	714	625	13,400	16,161	40	16	70	49	510	340	14,180	17,280	121.86				
17	សៀមរាប	900	-	259	-	7,335	12,556	310	200	1,840	665	1,575	2,313	11,960	15,993	133.72				
18	ព្រះសីហនុ	25	-	-	-	110	40	10	-	275	95	-	-	420	135	32.14				
19	ស្ទឹងត្រែង	1,340	-	441	-	14,000	6,192	-	32	550	250	1,000	130	16,890	7,045	41.71				
20	ស្វាយរៀង	50	-	8	-	10,980	7,911	520	113	1,870	1,789	-	-	13,420	9,821	73.18				
21	តាកែវ	393	-	82	-	642	221	117	58	1,078	438	232	70	2,462	869	35.30				
22	ឧត្តរមានជ័យ	111	-	70	-	35,643	45,000	23	6	125	74	99	75	36,001	45,225	125.62				
23	កែប	150	60	80	18	200	3	100	72	100	175	-	-	550	330	60.00				
24	ប៉ៃលិន	4,015	4,000	1,266	1,073	5,000	59,087	-	-	15	17	1,000	21	10,030	60,391	602.10				
25	ត្បូងឃ្មុំ	4,548	3,431	2,935	1,885	46,733	45,642	36	10	1,295	863	402	733	53,014	50,183	94.66				
សរុប		100,641	81,512	73,018	57,841	433,926	494,381	4,261	1,220	27,853	14,694	49,442	24,683	616,123	607,996	98.68				
ឆ្នួលសក្តានុពល		100,641	81,512	63,745	52,760	433,926	402,462	4,261	1,064	27,853	12,350	49,442	19,489	616,123	499,110	81.01				
ឆ្នួលសក្តានុពល		115,788	95,537	49,161	37,676	365,750	430,797	3,970	1,324	26,482	16,411	45,633	29,742	557,623	527,435	94.59				
ប្រៀបធៀប		-15,147	-14,025	23,857	20,165	68,176	63,584	291	-105	1,371	-1,717	3,809	-5,059	58,500	80,561	4.09				

ព្រះរាជាណាចក្រកម្ពុជា
ជាតិ សាសនា ព្រះមហាក្សត្រ

ក្រសួងកសិកម្ម រុក្ខាប្រមាញ់ និងនេសាទ
នាយកដ្ឋាននេសាទ និង ស្ថិតិ

តារាងការត្រួតពិនិត្យលទ្ធផលការងារនៃការងារត្រួតពិនិត្យស្រូវ ឆ្នាំ ២០១៦
(គិតត្រឹមថ្ងៃទី ២២ ខែ មេសា ឆ្នាំ ២០១៦)

រាជធានី ខេត្ត	ផ្ទៃដី អនុវត្ត (ហិកតា)	ប៉ះពាល់ (ហិកតា)				សរុប				ខូចខាត (ហិកតា)				សរុប				
		កង្វះខាតទឹក		ទឹកជំនន់		សំណាប		សន្ទូង-ពង្រោះ		កង្វះខាតទឹក		សន្ទូង-ពង្រោះ		ទឹកជំនន់		ខូចខាត (ហិកតា)		
		សំណាប	សន្ទូង-ពង្រោះ	សំណាប	សន្ទូង-ពង្រោះ	សំណាប	សន្ទូង-ពង្រោះ	សំណាប	សន្ទូង-ពង្រោះ	សំណាប	សន្ទូង-ពង្រោះ	សំណាប	សន្ទូង-ពង្រោះ	សំណាប	សន្ទូង-ពង្រោះ	សំណាប	សន្ទូង-ពង្រោះ	
បន្ទាយមានជ័យ	1,57,546	-	862	-	-	-	-	-	-	-	-	-	-	-	-	-	-	-
បាត់ដំបង	67,234	-	-	-	-	-	-	-	-	-	-	-	-	-	-	-	-	-
កំពង់ចាម	26,549	-	50	-	-	-	-	-	-	-	-	-	-	-	-	-	-	-
កំពង់ឆ្នាំង	9,951	-	-	-	-	-	-	-	-	-	-	-	-	-	-	-	-	-
កំពង់ស្ពឺ	2,244	-	-	-	-	-	-	-	-	-	-	-	-	-	-	-	-	-
កំពង់ធំ	100,694	-	130	-	-	-	-	-	-	-	-	-	-	-	-	-	-	-
កំពត	23,731	-	2	-	-	-	-	-	-	-	-	-	-	-	-	-	-	-
កណ្តាល	9,227	-	-	-	-	-	-	-	-	-	-	-	-	-	-	-	-	-
កោះកុង	2,302	-	-	-	-	-	-	-	-	-	-	-	-	-	-	-	-	-
ក្រចេះ	1,387	-	-	-	-	-	-	-	-	-	-	-	-	-	-	-	-	-
មណ្ឌលគិរី	2,046	-	-	-	-	-	-	-	-	-	-	-	-	-	-	-	-	-
ភ្នំពេញ	512	-	-	-	-	-	-	-	-	-	-	-	-	-	-	-	-	-
ព្រះវិហារ	5,899	643	1,963	-	-	-	-	-	-	-	-	-	-	-	-	-	-	-
ព្រៃវែង	139,319	-	100	-	-	-	-	-	-	-	-	-	-	-	-	-	-	-
ពោធិ៍សាត់	42,832	-	-	-	-	-	-	-	-	-	-	-	-	-	-	-	-	-
រតនគិរី	9,411	-	-	-	-	-	-	-	-	-	-	-	-	-	-	-	-	-
សៀមរាប	78,530	-	90	-	-	-	-	-	-	-	-	-	-	-	-	-	-	-
ព្រះសីហនុ	7,843	-	-	-	-	-	-	-	-	-	-	-	-	-	-	-	-	-
ស្ទឹងត្រែង	1,881	74	5	-	-	-	-	-	-	-	-	-	-	-	-	-	-	-
ស្វាយរៀង	32,162	-	-	-	-	-	-	-	-	-	-	-	-	-	-	-	-	-
តាកែវ	35,265	-	-	-	-	-	-	-	-	-	-	-	-	-	-	-	-	-
ឧត្តរមានជ័យ	27,685	-	50	-	-	-	-	-	-	-	-	-	-	-	-	-	-	-
កែប	1,737	-	-	-	-	-	-	-	-	-	-	-	-	-	-	-	-	-
ប៉ៃលិន	1,073	8	166	-	-	-	-	-	-	-	-	-	-	-	-	-	-	-
ត្បូងឃ្មុំ	49,625	725	3,418	-	-	-	-	-	-	-	-	-	-	-	-	-	-	-
សរុប	836,685	725	3,418	-	-	-	-	-	-	-	-	-	-	-	-	-	-	-

4,143 ហិកតា

ភ្នំពេញ, ថ្ងៃទី ២២ ខែ មេសា ឆ្នាំ ២០១៦

ប្រធានការិយាល័យស្ថិតិ

(Signature)
ប្រធាននាយកដ្ឋាននេសាទ និងស្ថិតិ

(Signature)
ប្រធានការិយាល័យស្ថិតិ