

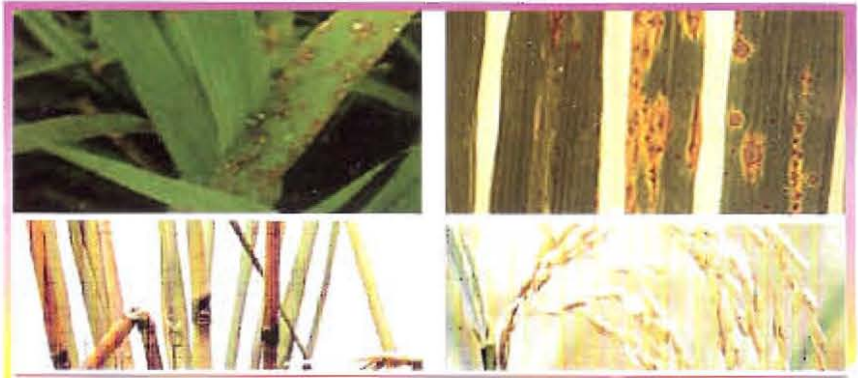
# ជំងឺសំខាន់ៗលើដំណាំស្រូវ



សហការរៀបចំដោយនាយកដ្ឋានផ្សព្វផ្សាយកសិកម្ម និងនាយកដ្ឋានដំណាំស្រូវ

## ១-ជំងឺប្រាស់

ជំងឺនេះ បង្កឡើងដោយមេរោគ ផ្សិតឈ្មោះ *Pyricularia oryzae* ។ វាកើត មានឡើងនៅលើស្រែដែលមានសារ ធាតុចិញ្ចឹមច្រើន ជាពិសេសលើសសារ ធាតុអាសូត។ ជំងឺនេះបង្កឲ្យរលាកស្លឹក ស្រូវ រលាកដើមដែលធ្វើឲ្យស្រូវបាក់ថ្នាំង និងរលាកកកូរបាក់ខូច។



រោគសញ្ញាជំងឺប្រាស់លើស្លឹក ដើម និងកូរស្រូវ

### វិធានការចម្បង និងកម្ចាត់ជំងឺប្រាស់មានដូចខាងក្រោម៖

- ប្រើប្រាស់ពូជធន់ ដែលអាចទប់ទល់នឹងការរាតត្បាតរបស់ផ្សិតព្រោះវាមានប្រសិទ្ធភាពសេដ្ឋកិច្ចខ្ពស់ បំផុត
- ធ្វើការដាំដុះឲ្យបានដើមរដូវបន្ទាប់ពីភ្លៀងធ្លាក់ និងជៀសវាងការដាំដុះក្រាស់ពេក
- ដាំដុះស្រូវជាជួរដើម្បីមានពន្លឺថ្ងៃ និងខ្យល់ចេញចូលបានល្អដែលអាចកាត់បន្ថយការកើតជំងឺ
- ជៀសវាងការប្រើប្រាស់ដីលើសកម្រិត ជាពិសេសប្រភេទ ជីអាសូត និងជីជុំរុញការលូតលាស់
- រំលែកជីអាសូត រួចបាចតាមដំណាក់ៗ អាស្រ័យទៅតាមតម្រូវការជាក់ស្តែងរបស់ដំណាំស្រូវ
- ក្នុងករណីវិធានការខាងលើមិនអាចទប់ទល់បានដម្រើសចុងក្រោយអាចប្រើប្រាស់ថ្នាំកម្ចាត់ផ្សិតប្រភេទជ្រាប ចូលជាប្រព័ន្ធ ដោយពិភាក្សាជាមួយអ្នកឯកទេស។



រោគសញ្ញាជំងឺអុចភ្លោតលើដំណាំស្រូវ

## ២-ជំងឺអុចភ្លោត

ជំងឺនេះ បង្កឡើងដោយមេរោគ ផ្សិតឈ្មោះ *Helminthosporium oryzae* ។ វាបង្កជាស្នាមអុចពណ៌ភ្លោតដូចគ្រាប់ល្ង នៅលើស្លឹកនិងនៅលើគ្រាប់។ ជំងឺនេះ កើតឡើងចំពោះស្រែខ្សាច់ជាតិអាសូត (N) និងស្រែដែលគ្មានទឹក។ ប៉ុន្តែជំងឺនេះមិន បានបង្កឲ្យមានការបាត់បង់ទិន្នផលស្រូវ ធ្ងន់ធ្ងរទេ។

### វិធានការចម្បង និងកម្ចាត់ជំងឺអុចភ្លោតមានដូចខាងក្រោម៖

- ប្រើប្រាស់ពូជដែលធន់ ដើម្បីទប់ទល់នឹងការរាតត្បាតរបស់ផ្សិត
- ប្រើទឹកក្តៅ (៥៣-៥៤អង្សាសេ) ត្រាំគ្រាប់ពូជរយៈពេល១០-១២នាទីដើម្បីសំអាតគ្រាប់និងសម្លាប់ មេរោគមុនពេលយកទៅដាំ
- ប្រើប្រាស់ដីឲ្យមានគុណភាពទៅតាមតម្រូវការនៃដំណាក់កាលលូតលាស់របស់ដំណាំស្រូវ



- គ្រប់គ្រងទឹកក្នុងស្រែឲ្យបានល្អប្រសើរ ដែលយ៉ាងហោចណាស់ រក្សាដីស្រែឲ្យសើមជានិច្ច ដើម្បីឲ្យស្រូវមានលទ្ធភាពស្រូបយកជីជាតិពីក្នុងដី និងអាចបែកគុម្ពបានច្រើន
- ជៀសវាងប្រើប្រាស់ជីអាសូត ក្នុងបរិមាណច្រើនហួសនៅដំណាក់កាលដំបូងៗ ហើយខ្វះខាតនៅពេលក្រោយដែលនាំឲ្យកើតជំងឺអុចត្នោតលើគ្រាប់ស្រូវកាន់ខ្ពស់
- អាចប្រើប្រាស់ថ្នាំសម្លាប់ផ្សិត នៅដំណាក់កាលបែកគុម្ព និងចុងដំណាក់កាលដើម ដោយពិភាក្សាជាមួយអ្នកឯកទេស។

**៣-ជំងឺគៀស្មៅ**

ជំងឺនេះ បង្កឡើងដោយពពួកវីរុស។ ដើមដែលកើតជំងឺមានលក្ខណៈក្រិនខ្លាំង បែកគុម្ពច្រើនហួសប្រមាណ មើលទៅដូចគុម្ពស្មៅ។ ស្លឹកស្រូវមានរាងរៀវតូចខ្លីៗឡើងវិញ មានពណ៌បៃតងស្លេក និងជូនកាលមានស្នាមអុចពណ៌ច្រេះ។ ស្រូវកើតជំងឺនេះ នៅរស់ធម្មតារហូតដល់ទុំ ប៉ុន្តែបង្កើតកូរតិចតួចណាស់។ កូរដែលចេញមកមានទំហំតូចពណ៌ត្នោត និងមិនដាក់គ្រាប់ (ស្តុក)។ នៅពេលជំងឺកើតមាននៅចុងវគ្គលូតលាស់ រោគសញ្ញានៃជំងឺនេះអាចមិនលេចឡើងនៅមុនពេលប្រមូលផលទេ ប៉ុន្តែអាចនឹងលេចចេញនៅលើខ្លែងដែលដុះលូតលាស់ថ្មី។ ភ្នាក់ងារចម្លងជំងឺគៀស្មៅ គឺសត្វមមាចត្នោត។



រោគសញ្ញាជំងឺគៀស្មៅ

**វិធានការចម្បង និងកម្ចាត់ជំងឺគៀស្មៅមានដូចខាងក្រោម៖**

- ប្រើប្រាស់ពូជដែលធន់នឹងភ្នាក់ងារបង្ករោគ និងភ្នាក់ងារចម្លងរោគ (សត្វមមាចត្នោត)
- ប្រើប្រាស់ដីឲ្យមានគុណភាព ដោយជៀសវាងការប្រើប្រាស់ជីអាសូតច្រើន ដែលនាំឲ្យទាក់ទាញសត្វមមាចត្នោត
- ដកដើមស្រូវដែលកើតជំងឺពីក្នុងស្រែរួចបំផ្លាញចោល
- ប្រើប្រាស់វិធានការចម្រុះដើម្បីគ្រប់គ្រងសត្វមមាចត្នោត ដែលជាភ្នាក់ងារចម្លងជំងឺ។

**វិធានការបង្ការ និងកម្ចាត់ជំងឺបង្កឡើងដោយបាក់តេរី៖**

វិធានការភាគច្រើនក្នុងការកម្ចាត់ជំងឺបង្កដោយបាក់តេរី គឺអនុវត្តដោយការ ប្រើប្រាស់ពូជស្រូវធន់នឹងបាក់តេរី ការប្រើប្រាស់គ្រាប់ពូជដែលមិនមានផ្ទុកជំងឺ និងប្រើប្រាស់វិធានការផ្សេងៗទៀតរួមមាន ការដាំដំណាំឆ្លាស់ ការធ្វើអនាម័យស្រែ ដែលមានលក្ខណៈប្រហាក់ប្រហែលគ្នា និងវិធានការកម្ចាត់ជំងឺផ្សិតដែរ។

**វិធានការបង្ការ និងកម្ចាត់ជំងឺបង្កឡើងដោយវីរុស៖**

- ប្រើប្រាស់ពូជស្រូវដែលធន់ទ្រាំនឹងជំងឺ
- ប្រើប្រាស់គ្រាប់ពូជដែលមិនមានផ្ទុកជំងឺវីរុស
- កំចាត់ភ្នាក់ងារចម្លងជាពិសេសពពួកមមាច និងសត្វស៊ីស្រូវដែលមាន ប្រអប់មាត់ជញ្ជក់ផ្សេងៗទៀត
- ប្រមូលនិងបំផ្លាញចោលនូវដើមស្រូវដែលបានរងការបំផ្លាញដោយជំងឺវីរុស។