

( ៣០ )

**ប្រកាសស្តីពី**

**ការប្រគល់សិទ្ធិជូនប្រធានមន្ទីរសេដ្ឋកិច្ច និងហិរញ្ញវត្ថុ**

**រាជធានី ខេត្ត និងប្រធានរក្សាការរាជធានី ខេត្ត**

**លេខ: ១៨៩១ សហវ.ប្រក**

**ចុះថ្ងៃទី៣១ ខែធ្នូ ឆ្នាំ២០១៥**



១) ប្រធានមន្ទីរសេដ្ឋកិច្ចនិងហិរញ្ញវត្ថុរាជធានី ខេត្ត ពិនិត្យ និងចុះហត្ថលេខា រួមជាមួយប្រធានមន្ទីរដី នេក្យា  
 រាជធានី ខេត្ត ឬ ប្រធានអង្គភាពថវិកានៅថ្នាក់រាជធានី ខេត្ត លើសេចក្តីសម្រេចស្តីពីការបង្កើតរដ្ឋទេយ្យចំណូល  
 របស់មន្ទីរដីនេក្យារាជធានី ខេត្ត ឬ អង្គភាពថវិកានៅថ្នាក់រាជធានី ខេត្ត ( ដូចមានកំណត់ជាឧបសម្ព័ន្ធទី១.១  
 នៃប្រកាសនេះ) ។ រីឯប្រធានរាជធានី ខេត្ត ត្រូវពិនិត្យនិងផ្តល់យោបល់លើសំណើសុំបង្កើតរដ្ឋទេយ្យ  
 ចំណូលរបស់មន្ទីរដីនេក្យារាជធានី ខេត្ត ឬ អង្គភាពថវិកានៅថ្នាក់រាជធានី ខេត្ត ( ដូចមានកំណត់ជាឧបសម្ព័ន្ធ  
 ទី១.២នៃប្រកាសនេះ) ។

២) ប្រធានមន្ទីរសេដ្ឋកិច្ចនិងហិរញ្ញវត្ថុរាជធានី ខេត្ត ពិនិត្យ និងចុះហត្ថលេខា លើសេចក្តីសម្រេចស្តីពីការតែងតាំង  
 រដ្ឋទេយ្យរចំណូលរបស់មន្ទីរដីនេក្យារាជធានី ខេត្ត ឬ អង្គភាពថវិកានៅថ្នាក់រាជធានី ខេត្ត ( ដូចមានកំណត់  
 ជាឧបសម្ព័ន្ធទី២.១នៃប្រកាសនេះ) ។ រីឯប្រធានរាជធានី ខេត្ត ត្រូវពិនិត្យនិងផ្តល់យោបល់លើសំណើ  
 សុំតែងតាំងរដ្ឋទេយ្យរចំណូលរបស់មន្ទីរដីនេក្យារាជធានី ខេត្ត ឬ អង្គភាពថវិកានៅថ្នាក់រាជធានី ខេត្ត ( ដូច  
 មានកំណត់ជាឧបសម្ព័ន្ធទី២.២នៃប្រកាសនេះ) ។

**ប្រការ២.-**

រដ្ឋទេយ្យរចំណូលរបស់មន្ទីរដីនេក្យារាជធានី ខេត្ត និងអង្គភាពថវិកានៅថ្នាក់រាជធានី ខេត្ត ត្រូវបំពេញ  
 បែបបទស្នើសុំបើកគណនី នៅរាជធានី ខេត្ត។

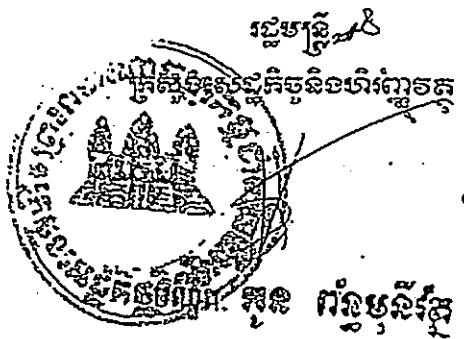
រដ្ឋទេយ្យរចំណូលរបស់មន្ទីរដីនេក្យារាជធានី ខេត្ត និងអង្គភាពថវិកានៅថ្នាក់រាជធានី ខេត្ត ត្រូវប្រគល់សេចក្តី  
 សម្រេចស្តីពីការតែងតាំងរដ្ឋទេយ្យរចំណូល និងសេចក្តីសម្រេចស្តីពីការបង្កើតរដ្ឋទេយ្យចំណូល ចំនួន ១ច្បាប់ ជូន  
 រាជធានី ខេត្ត និង ១ច្បាប់ ជូនមន្ទីរសេដ្ឋកិច្ចនិងហិរញ្ញវត្ថុរាជធានី ខេត្ត។

**ប្រការ៣.-**

បទប្បញ្ញត្តិទាំងឡាយណាដែលផ្ទុយនឹងប្រកាសនេះ ត្រូវទុកជានិរាករណ៍។

**ប្រការ៤.-**

នាយកខុទ្ទកាល័យ អគ្គលេខាធិការ ប្រតិភូរាជរដ្ឋាភិបាលទទួលបន្ទុកជាអគ្គនាយក អគ្គនាយកនៃអគ្គនាយកដ្ឋាន  
 រាជធានី អគ្គនាយក ប្រធានមន្ទីរសេដ្ឋកិច្ចនិងហិរញ្ញវត្ថុរាជធានី ខេត្ត និងប្រធានគ្រប់អង្គភាពក្រោមមហាសេដ្ឋកិច្ច  
 សេដ្ឋកិច្ចនិងហិរញ្ញវត្ថុ ត្រូវទទួលបន្ទុកអនុវត្តប្រកាសនេះ តាមការកំរិតរៀងៗខ្លួន ចាប់ពីថ្ងៃចុះហត្ថលេខានៅ។



**កន្លែងទទួល៖**

- ទិស្តិការណ៍រដ្ឋមន្ត្រី
- ក្រសួងសេដ្ឋកិច្ចនិងហិរញ្ញវត្ថុ
- អគ្គលេខាធិការរាជរដ្ឋាភិបាល
- ខុទ្ទកាល័យសម្តេចអគ្គមហាសេនាបតីតេជោ នាយករដ្ឋមន្ត្រី
- ខុទ្ទកាល័យសម្តេច ឯកឧត្តម លោកជំទាវឧបនាយករដ្ឋមន្ត្រី
- លាណវាជធានី ខេត្ត
- គ្រប់មន្ទីរសេដ្ឋកិច្ចនិងហិរញ្ញវត្ថុ និងគ្រប់រាជធានី ខេត្ត
- ដូចប្រការ ៤
- ឯកសារ កាលប្បវត្តិ

ឧបសម្ព័ន្ធទី១.៦

ក្រុមសេចក្តីសម្រេចស្តីពីការបង្កើតរដ្ឋទេយ្យចំណូលនៅមន្ទីរពិភាក្សាជាតិ ខេត្ត-ឬ អង្គភាពថវិកានៅថ្នាក់រាជធានី ខេត្ត

ដែលបានអនុវត្តរដ្ឋទេយ្យចំណូល

សេចក្តីសម្រេច

ស្តីពី

ការបង្កើតរដ្ឋទេយ្យចំណូល

នៅមន្ទីរ..... ឬ នៅអង្គការជាតិ..... រាជធានី/ខេត្ត.....

ស្តីពី

ប្រធានបង្កើតមន្ទីរចូលហិរញ្ញវត្ថុរាជធានី/ខេត្ត..... ប្រធានបង្កើត.....ឬ ប្រធានអង្គការជាតិ..... រាជធានី/ខេត្ត.....

- បានឃើញរដ្ឋធម្មនុញ្ញនៃព្រះរាជាណាចក្រកម្ពុជា
- បានឃើញព្រះរាជក្រឹត្យលេខ នស/រកត/០៩១៣/៩០៣ ចុះថ្ងៃទី២៤ ខែកញ្ញា ឆ្នាំ២០១៣ ស្តីពីការតែងតាំងរាជរដ្ឋាភិបាលនៃព្រះរាជាណាចក្រកម្ពុជា
- បានឃើញព្រះរាជក្រឹត្យលេខ នស/រកត/១២១៣/១៣៩៣ ចុះថ្ងៃទី២១ ខែធ្នូ ឆ្នាំ២០១៣ ស្តីពីការកែសម្រួលនិងបំពេញបន្ថែមសមាសភាពរាជរដ្ឋាភិបាលនៃព្រះរាជាណាចក្រកម្ពុជា
- បានឃើញព្រះរាជក្រមលេខ០២/ន.ស/៩៤ ចុះថ្ងៃទី២០ ខែកក្កដា ឆ្នាំ១៩៩៤ ដែលប្រកាសឱ្យប្រើច្បាប់ស្តីពីការរៀបចំនិងការប្រព្រឹត្តទៅនៃគណៈរដ្ឋមន្ត្រី
- បានឃើញព្រះរាជក្រមលេខន.ស/រកម/០១៩៦/១៤ ចុះថ្ងៃទី២៤ ខែមករា ឆ្នាំ១៩៩៦ ដែលប្រកាសឱ្យប្រើច្បាប់ស្តីពីការបង្កើតក្រសួងសេដ្ឋកិច្ចនិងហិរញ្ញវត្ថុ
- បានឃើញព្រះរាជក្រមលេខ ន.ស/រកម/..../... ចុះថ្ងៃទី... ខែ... ឆ្នាំ... ដែលប្រកាសឱ្យប្រើច្បាប់ស្តីពីការបង្កើតក្រសួង.....
- បានឃើញព្រះរាជក្រមលេខ ន.ស/រកម/០៥០៨/០១៦ ចុះថ្ងៃទី១៣ ខែឧសភា ឆ្នាំ២០០៨ ដែលប្រកាសឱ្យប្រើច្បាប់ស្តីពីប្រព័ន្ធហិរញ្ញវត្ថុសាធារណៈ
- បានឃើញព្រះរាជក្រមលេខ ០៦/នស/៩៤ ចុះថ្ងៃទី៣០ ខែតុលា ឆ្នាំ១៩៩៤ ដែលប្រកាសឱ្យប្រើច្បាប់ស្តីពីសហលក្ខន្តិកៈមន្ត្រីរាជការស៊ីវិលនៃព្រះរាជាណាចក្រកម្ពុជា
- បានឃើញព្រះរាជក្រមលេខ..... ចុះថ្ងៃទី... ខែ... ឆ្នាំ... ដែលប្រកាសឱ្យប្រើច្បាប់ស្តីពីហិរញ្ញវត្ថុសម្រាប់ការគ្រប់គ្រងឆ្នាំ.....
- បានឃើញអនុក្រឹត្យលេខ ៤៨៨-អនក្រ.បក ចុះថ្ងៃទី១៦ ខែតុលា ឆ្នាំ២០១៣ ស្តីពីការរៀបចំ និងការប្រព្រឹត្តទៅនៃក្រសួងសេដ្ឋកិច្ចនិងហិរញ្ញវត្ថុ
- បានឃើញអនុក្រឹត្យលេខ..... អនក្រ.បក ចុះថ្ងៃទី... ខែ... ឆ្នាំ... ស្តីពីការរៀបចំនិងការប្រព្រឹត្តទៅនៃក្រសួង/ស្ថាប័ន/អង្គភាព
- បានឃើញអនុក្រឹត្យលេខ ៨២ អនក្រ.បក ចុះថ្ងៃទី១៦ ខែវិច្ឆិកា ឆ្នាំ១៩៩៥ ស្តីពីបទបញ្ជាទូទៅនៃគណនេយ្យសាធារណៈ
- បានឃើញប្រកាសលេខ ០០៤ សហវ.ចុះថ្ងៃទី ១៥ ខែមករា ឆ្នាំ១៩៩៦ ស្តីពីការអនុវត្តបទបញ្ជាទូទៅនៃគណនេយ្យសាធារណៈ
- បានឃើញប្រកាសលេខ ១៨៩ សហវ.ប្រ.ក ចុះថ្ងៃទី២២ ខែកុម្ភៈ ឆ្នាំ២០១៣ ស្តីពីការដាក់ឱ្យអនុវត្តចំណាត់ថ្នាក់សេដ្ឋកិច្ចនៃមាតិកាថវិកាបស់រដ្ឋបាលថ្នាក់ជាតិ និងរដ្ឋបាលថ្នាក់ក្រោមជាតិ
- បានឃើញប្រកាសលេខ ២១១ សហវ.ប្រ.ក ចុះថ្ងៃទី០៤ ខែមីនា ឆ្នាំ២០១៣ ស្តីពីការដាក់ឱ្យអនុវត្តមាតិកាគណនេយ្យចំណូលនៃគណនេយ្យថវិកាបស់រដ្ឋបាលថ្នាក់ជាតិ និងរដ្ឋបាលថ្នាក់ក្រោមជាតិ



- បានឃើញប្រកាសលេខ ១៨៩០ សហវ. ប្រក ចុះថ្ងៃទី០១ ខែធ្នូ ឆ្នាំ២០១៥ ស្តីពីនីតិវិធីនៃការគ្រប់គ្រងរដ្ឋទេយ្យកំណែសម្រាប់រដ្ឋបាលថ្នាក់ជាតិ និងរដ្ឋបាលថ្នាក់ក្រោមជាតិ
- យោងតាមគម្រោងការតំបាត់នៃការងារសេដ្ឋកិច្ចនិងហិរញ្ញវត្ថុបច្ចុប្បន្ន

**សម្រេច**

**ប្រការ១.-**

ត្រូវបានបង្កើតរដ្ឋទេយ្យចំណូលនៅ.....ដើម្បីធ្វើការប្រមូលចំណូលមិនមែនសារពើពន្ធផ្សេងៗ អនុលោមតាមបទប្បញ្ញត្តិជាធរមាន។ បញ្ជីរាយប្រភេទចំណូលដែលរដ្ឋទេយ្យត្រូវបានអនុញ្ញាតឱ្យប្រមូល មានដូចខាងក្រោម៖

- ១. កណនី/អនុកណនី..... អត្ថន័យ..... ចំនួនទឹកប្រាក់.....
  - ២. កណនី/អនុកណនី..... អត្ថន័យ..... ចំនួនទឹកប្រាក់.....
  - ៣.....
- សរុបទឹកប្រាក់:.....

**ប្រការ២.-**

ចំនួនទឹកប្រាក់អតិបរមា ដែលអនុញ្ញាតទុកនៅក្នុងបេឡាមានកំណត់ត្រឹមចំនួន..... (សរសេរជាអក្សរ)។

**ប្រការ៣.-**

បទប្បញ្ញត្តិទាំងឡាយណាដែលផ្ទុយនឹងសេចក្តីសម្រេចនេះ ត្រូវទុកជាទិករណ៍។

**ប្រការ៤.-**

ប្រធានរតនាគាររាជធានី/ខេត្ត... ប្រធានមន្ទីរសេដ្ឋកិច្ចនិងហិរញ្ញវត្ថុរាជធានី/ខេត្ត... ប្រធានមន្ទីរ..... ឬប្រធានអង្គភាពថវិកា... រាជធានី/ខេត្ត..... ត្រូវទទួលបន្ទុកអនុវត្តសេចក្តីសម្រេចនេះ តាមភារកិច្ចរៀងៗខ្លួន ចាប់ពីថ្ងៃចុះហត្ថលេខាតទៅ។  
 ធ្វើនៅរាជធានី/ខេត្ត..... ថ្ងៃទី..... ខែ..... ឆ្នាំ.....  
 ប្រធានមន្ទីរសេដ្ឋកិច្ចនិងហិរញ្ញវត្ថុរាជធានី/ខេត្ត..... ឬ ប្រធានអង្គការថវិកា..... រាជធានី/ខេត្ត.....

**កន្លែងទទួល៖**

- ក្រសួងសេដ្ឋកិច្ចនិងហិរញ្ញវត្ថុ
- ក្រសួង.....(ជូនជ្រាប)
- ដូចប្រការ៤ (ដើម្បីមុខការ)
- ឯកសារ - កាលប្បវត្តិ



ឧបសម្ព័ន្ធទី១.២

កម្មវិធីស្នើសុំបង្កើតរដ្ឋបាលឃុំនៅមន្ទីរពិភាក្សាជាតិ ខេត្ត ឬ អង្គភាពថវិកានៅភ្នាក់ងារជាតិ ខេត្ត  
ដែលបានអនុវត្តរដ្ឋបាលឃុំ

ព្រះរាជាណាចក្រកម្ពុជា

ជាតិ សាសនា ព្រះមហាក្សត្រ

ក្រសួង.....

មន្ទីរ.....

ប្រធានមន្ទីរ..... ឬ ប្រធានអង្គភាពជាតិ..... រាជធានី/ខេត្ត.....

សូមគោរពជូនលោក/លោកស្រីប្រធានមន្ទីរ/អង្គការស្នើសុំបង្កើតរដ្ឋបាលឃុំ/ខេត្ត.....

តាមរយៈ លោក/លោកស្រីប្រធានរដ្ឋបាលរាជធានី/ខេត្ត.....

កម្មវិធី ស្នើសុំបង្កើតរដ្ឋបាលឃុំនៅមន្ទីរ..... ឬ អង្គភាពថវិកា..... រាជធានី/ខេត្ត.....

យោង - អនុក្រឹត្យលេខ ៨២ អនក្រ.បក ចុះថ្ងៃទី១៦ ខែវិច្ឆិកា ឆ្នាំ១៩៩៥ ស្តីពីបទបញ្ជាទូទៅនៃគណនេយ្យសាធារណៈ

- បានឃើញប្រកាសលេខ ១៨៩០ សហវ.ប្រក ចុះថ្ងៃទី៣១ ខែធ្នូ ឆ្នាំ២០១៥ ស្តីពីនីតិវិធីនៃការគ្រប់គ្រងរដ្ឋបាលឃុំ  
សម្រាប់រដ្ឋបាលថ្នាក់ជាតិ និងរដ្ឋបាលថ្នាក់ក្រោមជាតិ

- សៀវភៅថវិកានៃច្បាប់ហិរញ្ញវត្ថុសម្រាប់ការគ្រប់គ្រងឆ្នាំ.....

សេចក្តីដូចមានចែងក្នុងកម្មវិធីខាងលើ ខ្ញុំសូមគោរពជម្រាបជូនលោក/លោកស្រីប្រធាន មេត្តាជ្រាបថា៖ ដោយមានការ  
ចាំបាច់សម្រាប់ការប្រមូលចំណូលចូលថវិការដ្ឋឱ្យបានទាន់ពេលវេលា និងមានប្រសិទ្ធភាពខ្ពស់នៅរាជធានី/ខេត្ត..... ស្នើសុំបង្កើត  
រដ្ឋបាលឃុំសម្រាប់ឆ្នាំ..... កំណត់ប្រភេទចំណូលមិនមែនសារពើពន្ធដូចខាងក្រោម៖

១. គណនី/អនុគណនី..... អត្ថន័យ..... ចំនួនទឹកប្រាក់.....

២. គណនី/អនុគណនី..... អត្ថន័យ..... ចំនួនទឹកប្រាក់.....

៣.....

សរុបទឹកប្រាក់:.....

អាស្រ័យហេតុដូចមានជម្រាបជូនខាងលើសូមលោក/លោកស្រីប្រធានមេត្តាពិនិត្យនិងសម្រេចឱ្យមន្ទីរ..... ឬអង្គភាពថវិកា.....  
បង្កើតរដ្ឋបាលឃុំសម្រាប់ឆ្នាំ..... ដោយក្តីអនុគ្រោះ។

ធ្វើនៅរាជធានី/ខេត្ត..... ថ្ងៃទី..... ខែ..... ឆ្នាំ.....

ប្រធានមន្ទីរ..... ឬ ប្រធានអង្គភាពជាតិ..... រាជធានី/ខេត្ត.....

លេខ.....

បានឃើញ និង.....

ថ្ងៃទី..... ខែ..... ឆ្នាំ.....

ប្រធានរដ្ឋបាលរាជធានី/ខេត្ត.....



ឧបសម្ព័ន្ធទី២.១

ស្តីពីការតែងតាំងរដ្ឋមន្ត្រីនៃក្រសួងសេដ្ឋកិច្ច និងហិរញ្ញវត្ថុ ខេត្ត ឬអង្គការព្រឹទ្ធសាស្ត្រនៅថ្នាក់រាជធានី ខេត្ត  
ដែលបានអនុវត្តរដ្ឋធម្មនុញ្ញ

សេចក្តីសម្រេច  
ស្តីពី

ការតែងតាំងរដ្ឋមន្ត្រីនៃក្រសួងសេដ្ឋកិច្ច និងហិរញ្ញវត្ថុ

នៅរដ្ឋាភិបាល..... ឬ អង្គការព្រឹទ្ធសាស្ត្រ.....រាជធានី/ខេត្ត.....

“ឧត្ត”

ប្រធានរដ្ឋមន្ត្រីសេដ្ឋកិច្ច និងហិរញ្ញវត្ថុក្រសួងសេដ្ឋកិច្ច និងហិរញ្ញវត្ថុ/ខេត្ត.....

- បានឃើញរដ្ឋធម្មនុញ្ញនៃព្រះរាជាណាចក្រកម្ពុជា
- បានឃើញព្រះរាជក្រឹត្យលេខ ន.ស/រកត/០៩១៣/៩០៣ ចុះថ្ងៃទី២៤ ខែកញ្ញា ឆ្នាំ២០១៣ ស្តីពីការតែងតាំងរាជរដ្ឋាភិបាលនៃ  
ព្រះរាជាណាចក្រកម្ពុជា
- បានឃើញព្រះរាជក្រឹត្យលេខ ន.ស/រកត/១២១៣/១៣៩៣ ចុះថ្ងៃទី២១ ខែធ្នូ ឆ្នាំ២០១៣ ស្តីពីការតែងតាំងសមាសភាពរាជរដ្ឋាភិបាលនៃព្រះរាជាណាចក្រកម្ពុជា
- បានឃើញព្រះរាជក្រមលេខ០២/ន.ស/៩៤ ចុះថ្ងៃទី២០ ខែកក្កដា ឆ្នាំ៩៩៤ ដែលប្រកាសឱ្យប្រើច្បាប់ស្តីពីការរៀបចំនិងការប្រព្រឹត្តទៅ  
នៃគណៈរដ្ឋមន្ត្រី
- បានឃើញព្រះរាជក្រមលេខន.ស/រកម/០១៩៦/១៩ ចុះថ្ងៃទី២៤ ខែមករា ឆ្នាំ១៩៩៦ ដែលប្រកាសឱ្យប្រើច្បាប់ស្តីពីការបង្កើត  
ក្រសួងសេដ្ឋកិច្ចនិងហិរញ្ញវត្ថុ
- បានឃើញព្រះរាជក្រមលេខ ន.ស/រកម/.../.... ចុះថ្ងៃទី... ខែ...ឆ្នាំ...ដែលប្រកាសឱ្យប្រើច្បាប់ស្តីពីការបង្កើតក្រសួង.....
- បានឃើញព្រះរាជក្រមលេខ ន.ស/រកម/០៥០៨/០១៦ ចុះថ្ងៃទី១៣ ខែឧសភា ឆ្នាំ២០០៨ ដែលប្រកាសឱ្យប្រើច្បាប់ស្តីពី  
ប្រព័ន្ធហិរញ្ញវត្ថុសាធារណៈ
- បានឃើញព្រះរាជក្រមលេខ ០៦/ន.ស/៩៤ ចុះថ្ងៃទី៣០ ខែតុលា ឆ្នាំ១៩៩៤ ដែលប្រកាសឱ្យប្រើច្បាប់ស្តីពីសហលក្ខន្តិកៈមន្ត្រីរាជការ  
ស៊ីវិលនៃព្រះរាជាណាចក្រកម្ពុជា
- បានឃើញព្រះរាជក្រមលេខ.... ចុះថ្ងៃទី... ខែ...ឆ្នាំ... ដែលប្រកាសឱ្យប្រើច្បាប់ស្តីពីហិរញ្ញវត្ថុសម្រាប់ការគ្រប់គ្រងឆ្នាំ.....
- បានឃើញអនុក្រឹត្យលេខ ៤៨៨ អនក្រ.បក ចុះថ្ងៃទី១៦ ខែតុលា ឆ្នាំ២០១៣ ស្តីពីការរៀបចំ និងការប្រព្រឹត្តទៅនៃក្រសួង  
សេដ្ឋកិច្ចនិងហិរញ្ញវត្ថុ
- បានឃើញអនុក្រឹត្យលេខ..... អនក្រ.បក ចុះថ្ងៃទី... ខែ...ឆ្នាំ...ស្តីពីការរៀបចំនិងការប្រព្រឹត្តទៅនៃក្រសួង/ស្ថាប័ន/អង្គការ
- បានឃើញអនុក្រឹត្យលេខ ៨២ អនក្រ.បក ចុះថ្ងៃទី១៦ ខែវិច្ឆិកា ឆ្នាំ១៩៩៥ ស្តីពីបទបញ្ជាទូទៅនៃគណនេយ្យសាធារណៈ
- បានឃើញប្រកាសលេខ ០០៤ សហវ.ចុះថ្ងៃទី ១៥ ខែមករា ឆ្នាំ១៩៩៦ ស្តីពីការអនុវត្តបទបញ្ជាទូទៅនៃគណនេយ្យសាធារណៈ
- បានឃើញប្រកាសលេខ ១៨៩ សហវ.ប្រ.ក ចុះថ្ងៃទី២២ ខែកុម្ភៈ ឆ្នាំ២០១៣ ស្តីពីការដាក់ឱ្យអនុវត្តចំណាត់ថ្នាក់សេដ្ឋកិច្ចនៃមាតិកា  
ថវិការបស់រដ្ឋបាលថ្នាក់ជាតិ និងរដ្ឋបាលថ្នាក់ក្រោមជាតិ



- បានឃើញប្រកាសលេខ ២១១ សហវ.ប្រ.ក ចុះថ្ងៃទី០៤ ខែមីនា ឆ្នាំ២០១៣ ស្តីពីការដាក់ឱ្យអនុវត្តមាតិកាគណនីនៃប្លង់គណនីយុទ្ធសាស្ត្រសម្រាប់រដ្ឋបាលថ្នាក់ជាតិ និងរដ្ឋបាលថ្នាក់ក្រោមជាតិ
- បានឃើញប្រកាសលេខ ១៨៩០ សហវ.ប្រ.ក ចុះថ្ងៃទី៣១ ខែធ្នូ ឆ្នាំ២០១៥ ស្តីពីនីតិវិធីនៃការគ្រប់គ្រងរដ្ឋទេយ្យចំណូលសម្រាប់រដ្ឋបាលថ្នាក់ជាតិ និងរដ្ឋបាលថ្នាក់ក្រោមជាតិ
- យោងតាមតម្រូវការចាំបាច់នៃការងារសេដ្ឋកិច្ចនិងហិរញ្ញវត្ថុបច្ចុប្បន្ន

**ឧបសម្ព័ន្ធ**

**ប្រការ១.-**

ត្រូវបានតែងតាំងមន្ត្រីរាជការ នៃមន្ទីរ..... ឬអង្គភាពថវិកា..... រាជធានី/ខេត្ត..... ដូចខាងក្រោម៖  
 ១. លោក/លោកស្រី..... (ឈ្មោះ)..... មុខងារ..... ជាជំនួយក្រុមចំណូលនៅមន្ទីរ..... ឬអង្គភាពថវិកា.....  
 ២. លោក/លោកស្រី..... (ឈ្មោះ)..... មុខងារ..... ជាជំនួយក្រុមចំណូលរងនៅមន្ទីរ..... ឬអង្គភាពថវិកា.....  
 (តែងតាំងតាមការចាំបាច់)

**ប្រការ២.-**

បទប្បញ្ញត្តិទាំងឡាយណាដែលផ្ទុយនឹងសេចក្តីសម្រេចនេះ ត្រូវទុកជានិរាករណ៍។

**ប្រការ៣.-**

ប្រធានរាជការរាជធានី/ខេត្ត.... ប្រធានមន្ទីរសេដ្ឋកិច្ចនិងហិរញ្ញវត្ថុរាជធានី/ខេត្ត.... ប្រធានមន្ទីរ.... ឬអង្គភាពថវិកា..... រាជធានី/ខេត្ត.... ព្រមទាំងសាមីខ្លួន ដូចមានចែងក្នុងប្រការ១ ត្រូវទទួលបន្ទុកអនុវត្តសេចក្តីសម្រេចនេះ តាមភារកិច្ចរៀងៗខ្លួន ចាប់ពីថ្ងៃចុះហត្ថលេខាតទៅ។

ធ្វើនៅរាជធានី/ខេត្ត..... ថ្ងៃទី..... ខែ..... ឆ្នាំ.....  
 ប្រធានមន្ទីរសេដ្ឋកិច្ចនិងហិរញ្ញវត្ថុរាជធានី/ខេត្ត.....

- កន្លែងទទួល៖**
- ក្រសួងសេដ្ឋកិច្ចនិងហិរញ្ញវត្ថុ
  - ក្រសួង..... (ជូនជ្រាប)
  - ដូចប្រការ៣ (ដើម្បីមុខការ)
  - ឯកសារ - កាលប្បវត្តិ





ឧបសម្ព័ន្ធទី២.២

ស្នើសុំតែងតាំងរដ្ឋមន្ត្រីរាជរដ្ឋាភិបាល ទេព្ទ ឬអង្គភាពថវិកាថ្នាក់រាជធានី ខេត្ត  
ដែលបានអនុវត្តរដ្ឋប្បវេណី

ព្រះរាជាណាចក្រកម្ពុជា

ជាតិ សាសនា ព្រះមហាក្សត្រ

~\*~

ក្រសួង.....

មន្ទីរ.....

ប្រធានមន្ទីរ.....រាជធានី/ខេត្ត.....

សូមគោរពជូនលោក/លោកស្រីប្រធានមន្ទីរសេដ្ឋកិច្ចនិងហិរញ្ញវត្ថុរាជធានី/ខេត្ត.....

គាមរយៈ លោក/លោកស្រីប្រធានរាជធានី/ខេត្ត.....

កម្មវត្ថុ សំណើសុំតែងតាំងរដ្ឋមន្ត្រីរាជរដ្ឋាភិបាលនៅមន្ទីរ.....ឬអង្គភាពថវិកា.....រាជធានី/ខេត្ត.....

យោង - អនុក្រឹត្យលេខ ៨២ អនក្រ.បក ចុះថ្ងៃទី១៦ ខែវិច្ឆិកា ឆ្នាំ១៩៩៥ ស្តីពីបទបញ្ជាទូទៅនៃគណនេយ្យសាធារណៈ

- បានឃើញប្រកាសលេខ ១៨៩០ សហវ.ប្រក ចុះថ្ងៃទី៣១ ខែធ្នូ ឆ្នាំ២០១៥ ស្តីពីនីតិវិធីនៃការគ្រប់គ្រងរដ្ឋប្បវេណី  
សម្រាប់រដ្ឋបាលថ្នាក់ជាតិ និងរដ្ឋបាលថ្នាក់ក្រោមជាតិ

- តម្រូវការចាំបាច់របស់មន្ទីរ.....ឬអង្គភាពថវិកា.....រាជធានី/ខេត្ត.....

សេចក្តីដូចមានចែងក្នុងកម្មវត្ថុខាងលើ ខ្ញុំសូមគោរពជម្រាបជូនលោក/លោកស្រីប្រធាន មេត្តាជ្រាបថា៖ ដើម្បីឱ្យការ  
គ្រប់គ្រងហិរញ្ញវត្ថុរបស់មន្ទីរ...ឬអង្គភាពថវិកា...រាជធានី/ខេត្ត...បានល្អប្រសើរ ស្របតាមបទបញ្ជាទូទៅនៃគណនេយ្យសាធារណៈ  
មន្ទីររាជធានី...ឬអង្គភាពថវិកា...រាជធានី/ខេត្ត..... ស្នើសុំតែងតាំងរដ្ឋមន្ត្រីរាជរដ្ឋាភិបាល ដែលមានវាយតម្លៃដូចខាងក្រោម៖

១. លោក/លោកស្រី.....(ឈ្មោះ).....មុខងារ..... ជារដ្ឋមន្ត្រីរាជរដ្ឋាភិបាលនៅមន្ទីរ.....ឬអង្គភាពថវិកា.....

២. លោក/លោកស្រី.....(ឈ្មោះ).....មុខងារ..... ជារដ្ឋមន្ត្រីរាជរដ្ឋាភិបាលនៅមន្ទីរ.....ឬអង្គភាពថវិកា.....

(តែងតាំងតាមការចាំបាច់)

អាស្រ័យហេតុដូចបានជម្រាបជូនខាងលើ សូមលោក/លោកស្រីប្រធានមេត្តាពិនិត្យនិងសម្រេចតែងតាំងមន្ត្រីដូចបានស្នើខាង  
លើដោយក្តីអនុគ្រោះ។

ធ្វើនៅរាជធានី/ខេត្ត..... ថ្ងៃទី..... ខែ..... ឆ្នាំ.....

ប្រធានមន្ទីរ.....ឬប្រធានអង្គភាពថវិកា.....រាជធានី/ខេត្ត.....

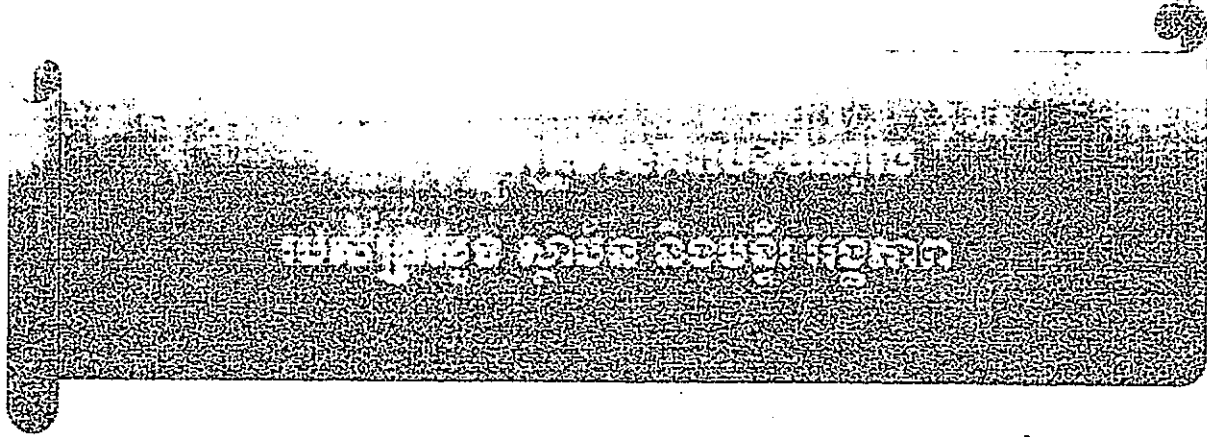
លេខ.....

បានឃើញ និង.....

ថ្ងៃទី..... ខែ..... ឆ្នាំ.....

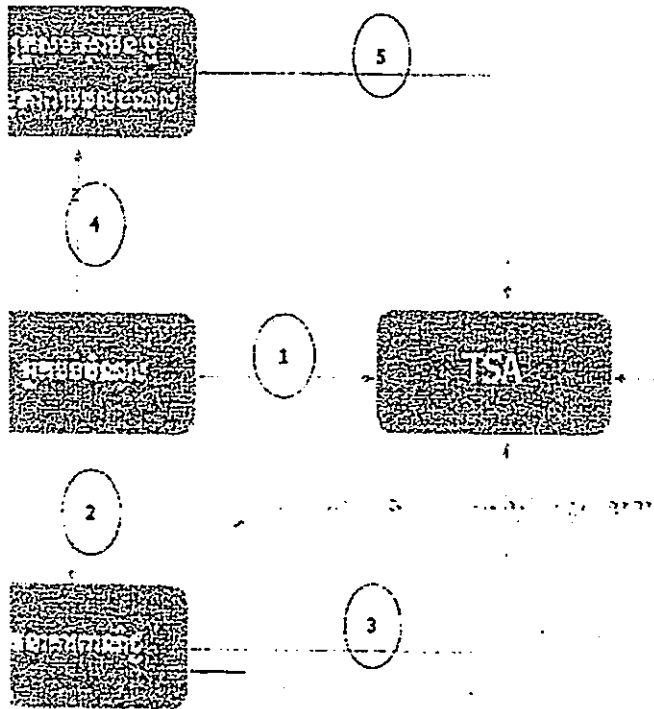
ប្រធានគណនាវារាជធានី/ខេត្ត.....



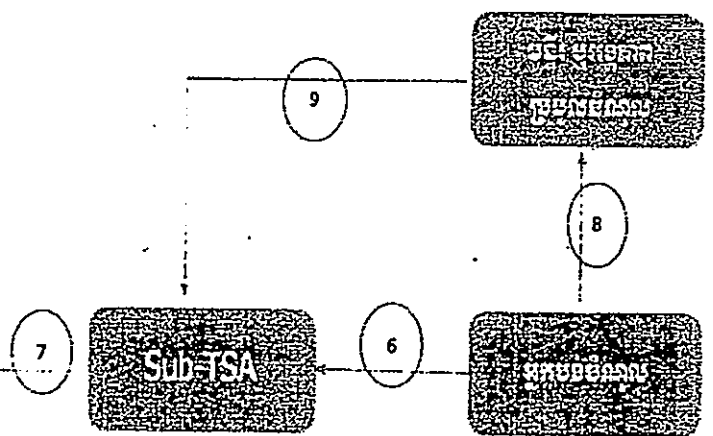


I). គំនូរមីត្រូក្រាមនៃការបង់ចំណូល

គំនូរមីត្រូក្រាមនៃការបង់ចំណូលនៅថ្នាក់កណ្តាល



គំនូរមីត្រូក្រាមនៃការបង់ចំណូលនៅក្នុងតំបន់



II)- បរិយាយនៃគំនូសបំព្រួញរបស់អង្គការបង់ចំណូលរបស់ក្រសួង ស្ថាប័ន និងមន្ទីរ អន្តរាគមន៍

សកម្មភាព	បរិយាយ	ឯកសារ
១	អតិថិជន (រដ្ឋទេស្សករ ឬគណនេយ្យករចំណូល) បង់ប្រាក់ចំណូល ចូលគណនីទោលរបស់រតនាគារជាតិនៅធនាគារជាតិនៃកម្ពុជា ។	<ul style="list-style-type: none"> <li>- លិខិតស្នើសុំបង់ប្រាក់</li> <li>- ឯកសារពាក់ព័ន្ធនឹងការបង់ប្រាក់</li> </ul>
២ និង ៦	អតិថិជន (រដ្ឋទេស្សករ ឬគណនេយ្យករចំណូល) បង់ប្រាក់ ចំណូលចូលគណនីរតនាគាររាជធានី ខេត្តនៅតាមបណ្តា ធនាគារពាណិជ្ជដៃគូ ។	<ul style="list-style-type: none"> <li>- លិខិតស្នើសុំបង់ប្រាក់</li> <li>- ឯកសារពាក់ព័ន្ធនឹងការបង់ប្រាក់</li> </ul>
៣ និង ៧	នៅរៀងរាល់ចុងថ្ងៃម៉ោងពារសៀល ធនាគារពាណិជ្ជធ្វើការ ផ្ទេរប្រាក់ចំណូលដែលបានទទួលពីអតិថិជនទៅធនាគារជាតិ នៃកម្ពុជា ( TSA ) ។	<ul style="list-style-type: none"> <li>- របាយការណ៍ធនាគារ</li> <li>- ប័ណ្ណផ្ទេរប្រាក់ ឬប័ណ្ណផ្ទេរប្រាក់គណនីរៀល/ ដុល្លារ</li> </ul>
៤ និង ៨	ករណីពិសេសកើតមាននៅថ្ងៃទី ៣១ ខែធ្នូ ជារៀងរាល់ឆ្នាំ រតនាគារបើកទទួលការបង់ប្រាក់ពីអតិថិជន ដោយសារធនាគារ ជាតិនៃកម្ពុជានិងធនាគារពាណិជ្ជដៃគូផ្អាកទទួលការបង់ ប្រាក់ ប៉ុន្តែនឹងទទួលដោយបង្វែរ	<ul style="list-style-type: none"> <li>- លិខិតស្នើសុំបង់ប្រាក់</li> <li>- ឯកសារពាក់ព័ន្ធនឹងការបង់ប្រាក់</li> </ul>
៥ និង ៩	រតនាគារជាតិឬរតនាគាររាជធានី ខេត្តយកប្រាក់ដែលទទួល បានពីអតិថិជនទៅបង់ចូលគណនីទោលរតនាគារជាតិនៅ ធនាគារជាតិនៃកម្ពុជា ឬធនាគារពាណិជ្ជវិញ។	<ul style="list-style-type: none"> <li>- លិខិតស្នើសុំបង់ប្រាក់</li> </ul>

**ការបង្កើនចំណូលចូលថវិកាជាតិ**

	<p>ក្រោយពីទទួលបានចំណូលពីអតិថិជនដែលបានបង់ជូនរដ្ឋចេញ ហើយតាមរយៈធនាគារដៃគូនោះ ធនាគារបានបញ្ជូនប្រាក់ប្រតិបត្តិ ការទាំងអស់មករតនាគារជាតិនៅថ្នាក់កណ្តាលនិងរតនាគារ រាជធានី ខេត្ត រតនាគារនឹងកំណត់មុខសញ្ញាជាពីរ៖</p> <p><b>I. ចំណូលសារពើពន្ធ (ពន្ធដារនិងគយ)</b></p> <p>គណនេយ្យកររស់នៅអគ្គនាយកដ្ឋានពន្ធដារ ឬសាខាពន្ធដារ និង អគ្គនាយកដ្ឋានគយនិងរដ្ឋាករ ឬ សាខា/ការិយាល័យគយនិងរដ្ឋា ករធ្វើសណាគប័ត្របង្វែរចំណូលថវិកាជាតិតិចឬច្រើនដងទៅតាម ទំហំទឹកប្រាក់ដែលមានក្នុងគណនីចំណូលបណ្តោះអាសន្ន។</p> <p><b>II. ចំណូលមិនមែនសារពើពន្ធ</b></p> <p><b>១. រដ្ឋទេយ្យចំណូល៖</b></p> <ul style="list-style-type: none"> <li>- រដ្ឋទេយ្យកររស់នៅក្រសួង ស្ថាប័ន ឬមន្ទីរជំនាញធ្វើសណាគប័ត្រ បង្វែរចំណូលថវិកាជាតិយ៉ាងតិចមួយខែម្តង ឬអាចច្រើនជាងនេះ អាស្រ័យទៅលើចំនួនទឹកច្រើនកើនឡើង។</li> </ul> <p><b>២. ចំណូលតាមកិច្ចសន្យា៖</b></p> <ul style="list-style-type: none"> <li>- គណនេយ្យករត្រូវធ្វើការតាមដានចំណូលតាមកិច្ចសន្យាដែល ទាក់ទងនឹងផលដែលបានមកពីទ្រព្យសម្បត្តិរដ្ឋ (ឧ. លក់ឬ ជួលទ្រព្យសម្បត្តិរបស់រដ្ឋ...) និងត្រូវរៀបចំសណាគប័ត្របង់ ចំណូលចូលថវិកាជាតិឱ្យបានព្រមគ្នានៅពេលបង់ចំណូល។</li> </ul>	<ul style="list-style-type: none"> <li>- លិខិតស្នើសុំបង្វែរចំណូលថវិកា</li> <li>- ផ្ទេរការៈចំណាយ</li> <li>- សណាគប័ត្របង្វែរចំណូលថវិកា</li>   <li>- លិខិតស្នើសុំបង្វែរចំណូលថវិកា</li> <li>- ផ្ទេរការៈចំណាយ</li> <li>- សណាគប័ត្របង្វែរចំណូលថវិកា</li>   <li>- លិខិតស្នើសុំបង់ចំណូលថវិកា</li> <li>- សណាគប័ត្របង្វែរចំណូលថវិកា</li> </ul>
--	--	--