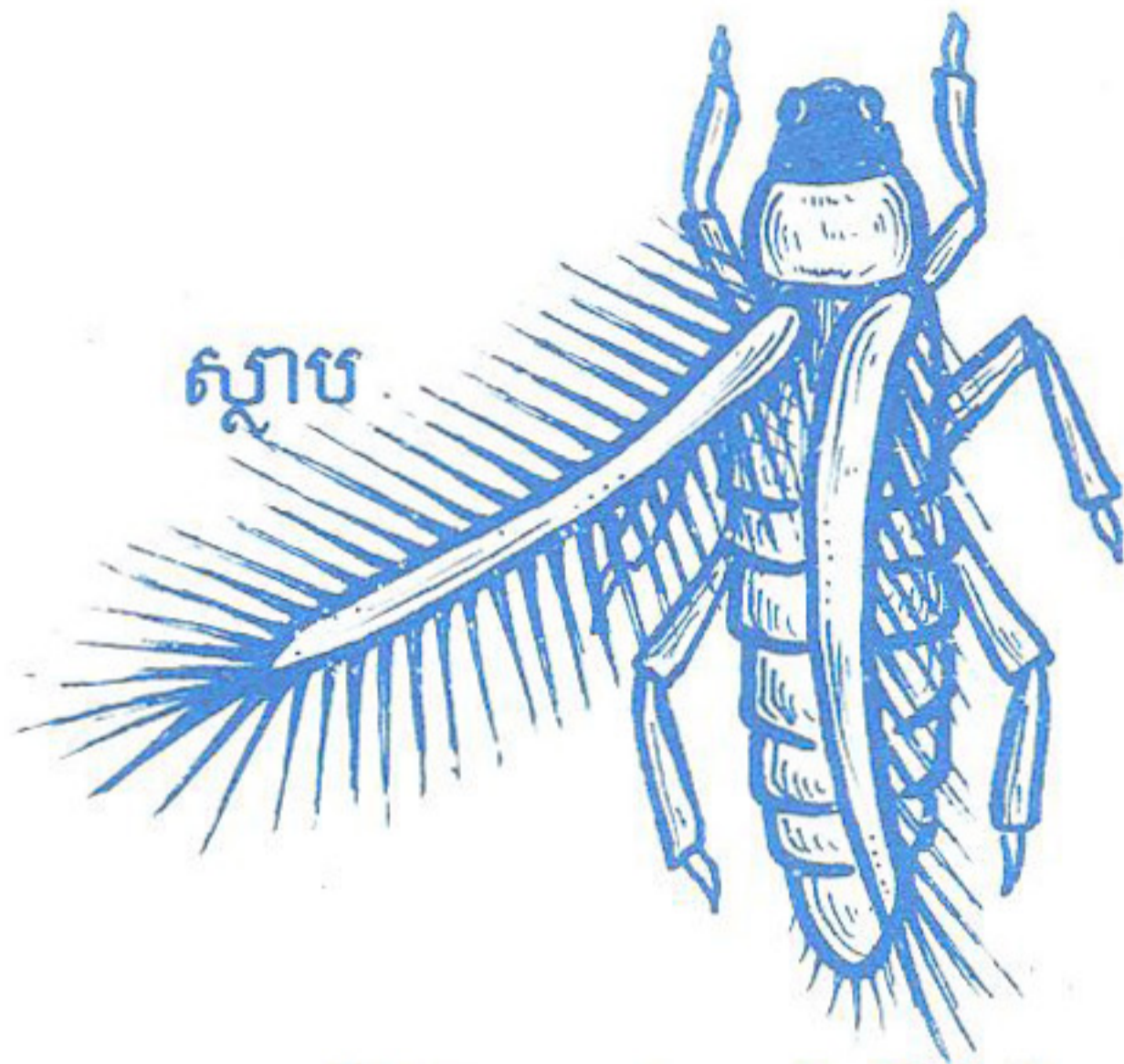


សត្វលក់បំបាត់ជំងឺដំណាំស្រូវ

និងការកែចាត់



មមង់ (ទ្រីប) ជញ្ជក់ស្រូវ (ឬក្រាប្រផេះ)



អង្កែតន

H10

ប.ជ.វ.កសិកម្ម
 A S D C
 ថ្ងៃទី..07/07/98.....
 លេខ..H10/1608.....
 អំណោយ..Mr. ភាវី ភាវីត..

- ⊕ សត្វនេះមានប្រវែង ១-២ មិល្លីម៉ែត្រ ប្រហែលមូលដេរ
- ⊕ តើសត្វនេះមានពណ៌អ្វី ? គឺមានពណ៌ខ្មៅ
- ⊕ តើវាបំផ្លាញដំណាំស្រូវដូចម្តេច? ជញ្ជក់រុក្ខរសរបស់ដើម និង ស្លឹកស្រូវ ។
- ⊕ តើវាបណ្តាលអោយខូចខាតដំណាំស្រូវដូចម្តេចខ្លះ ?

ប.ជ.វ.កសិកម្ម A S D C
 Code: ៤៤១ - 025
 Date: _____
 Donated by: _____



មានស្លាមអុចស្ប



រមួរតែមស្លឹក



ងាប់ចុង



ដើមងាប់

តើវាបំផ្លាញស្រូវនៅពេលណាខ្លះ ?

ស្រូវនៅពេលណាខ្លះ



សត្វនេះវាបំផ្លាញធ្នង់ធ្នង់នៅលើថ្នាលសំណាមដែលគ្មានទឹក

៖ តើគេអាចការពារ និងកំចាត់តាមវិធីណា ?



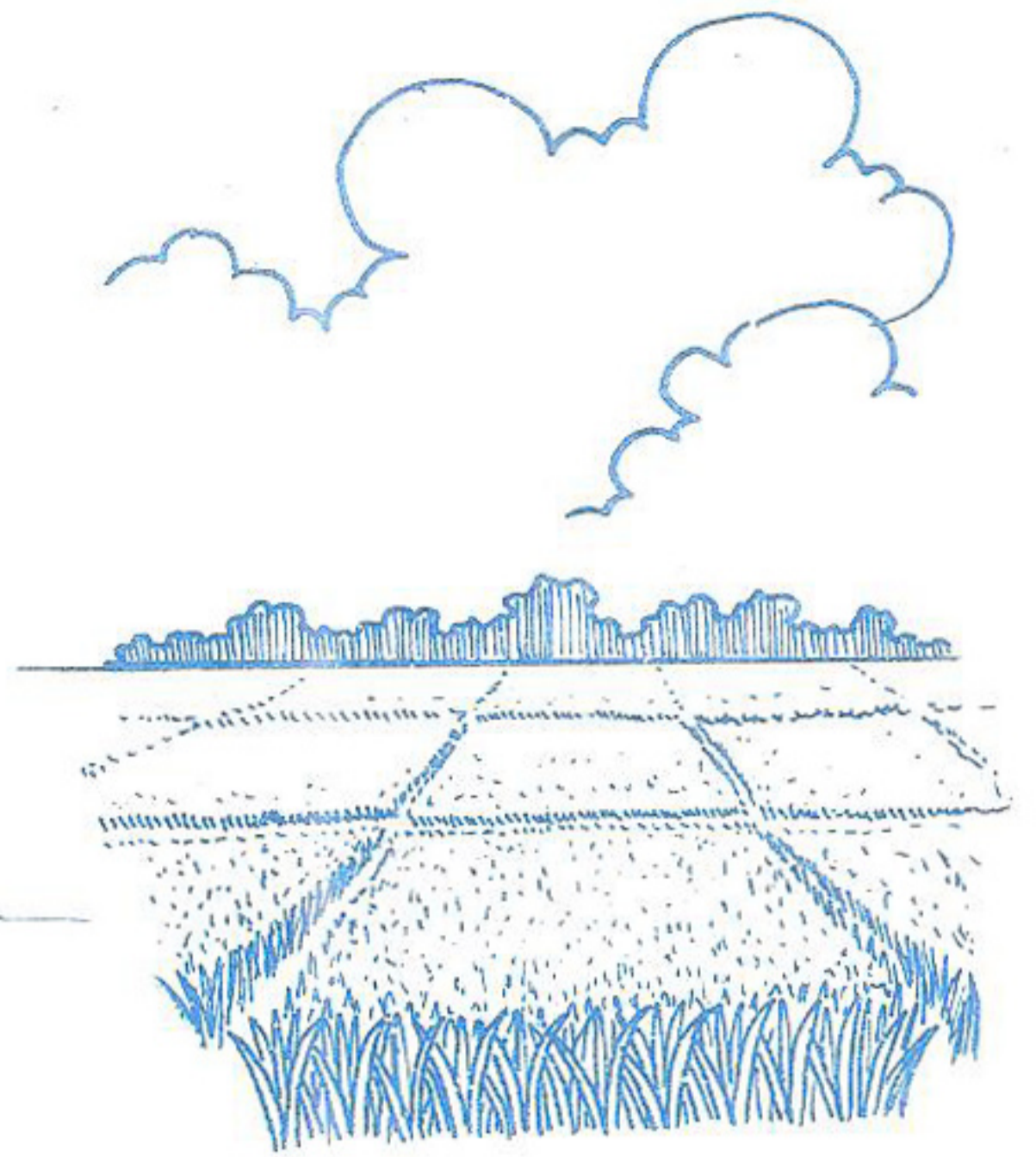
ពន្លឺចទឹកសំណាម
(បើមានទឹក)

កៀរសំណាមដោយក្រមា ឬ
ក្រណាត់សើម ពេលព្រឹកនិង
ល្ងាច (ក្នុងករណីគ្មានទឹក)



សំអាត

ស្មៅជុំវិញថ្នាល ឬស្រែ



ធ្វើការសាបព្រោះ

អោយបានព្រមគ្នា

⊗ តើគេចាំបាច់ប្រើថ្នាំពុលឬទេ ?

⊗ ចំពោះថ្នាលសំណាបគេមិនចាំបាច់ទេ

⊗ ចំពោះស្រែពង្រោះនិងសន្ទូងត្រូវទាក់ទងជាមួយភ្នាក់ងារកសិកម្ម

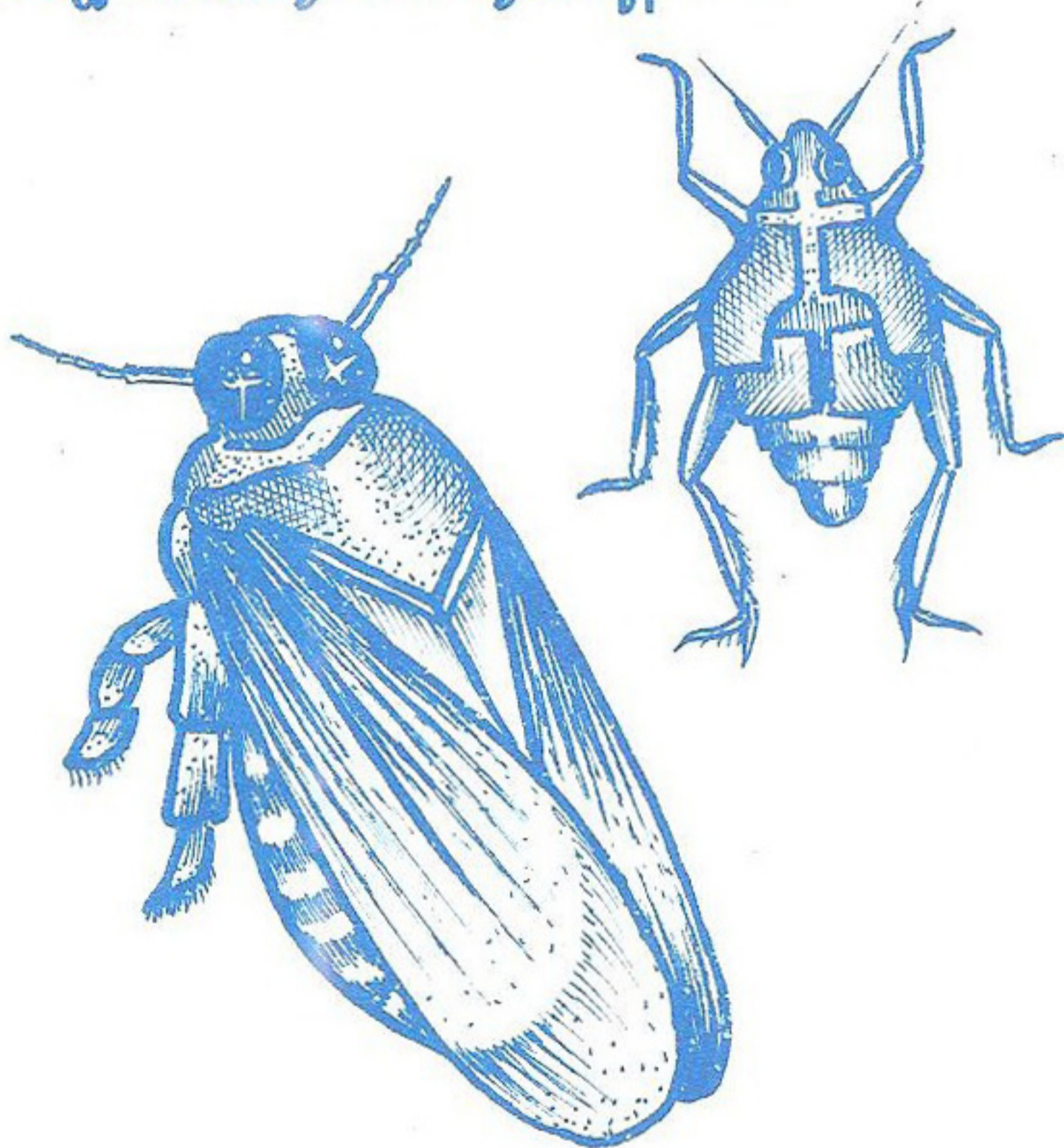


មមាចត្នោត



ជាទូទៅគេសង្កេតឃើញការបំផ្លាញរបស់មមាចត្នោត ទៅលើស្រូវ រដូវប្រាំងខ្លាំងជាង ស្រូវរដូវវស្សា តែទោះជាយ៉ាងណាក៏ដោយគឺ ការយល់ដឹងអំពីមមាចត្នោតវាជាការសំខាន់ណាស់សំរាប់កសិករ ។

⊕ មមាចត្នោតមានរូបរាងដូចម្តេច ?



⊕ ស្ថាបនៃវង់

⊕ ញីប្រនៃវង់

⊕ ឈ្មោលប្រនៃវង់

៤-៥ ម.ម

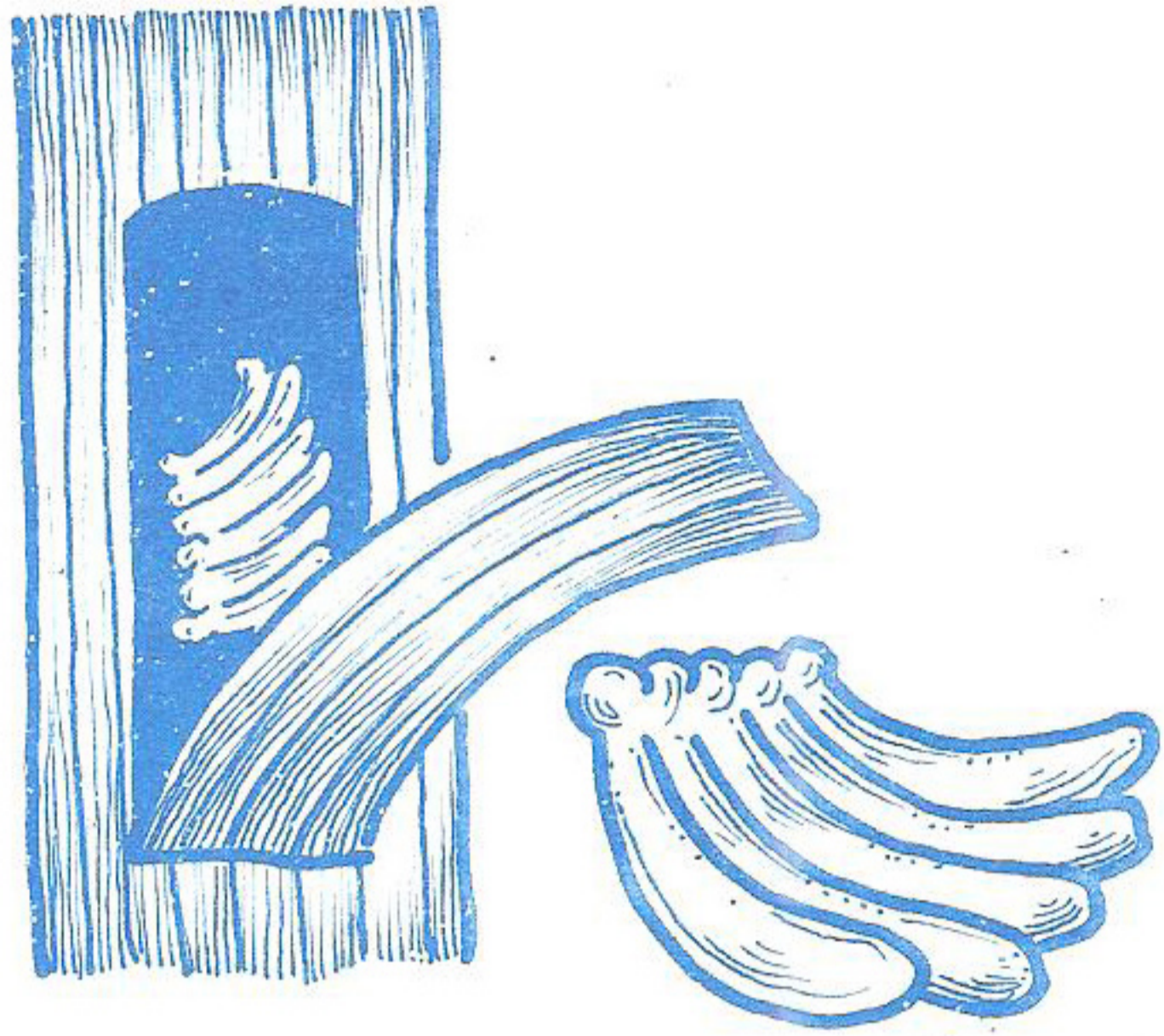
៣-៤ ម.ម

⊕ ស្ថាបខ្លី

⊕ ញីប្រនៃវង់

⊕ ឈ្មោលប្រនៃវង់

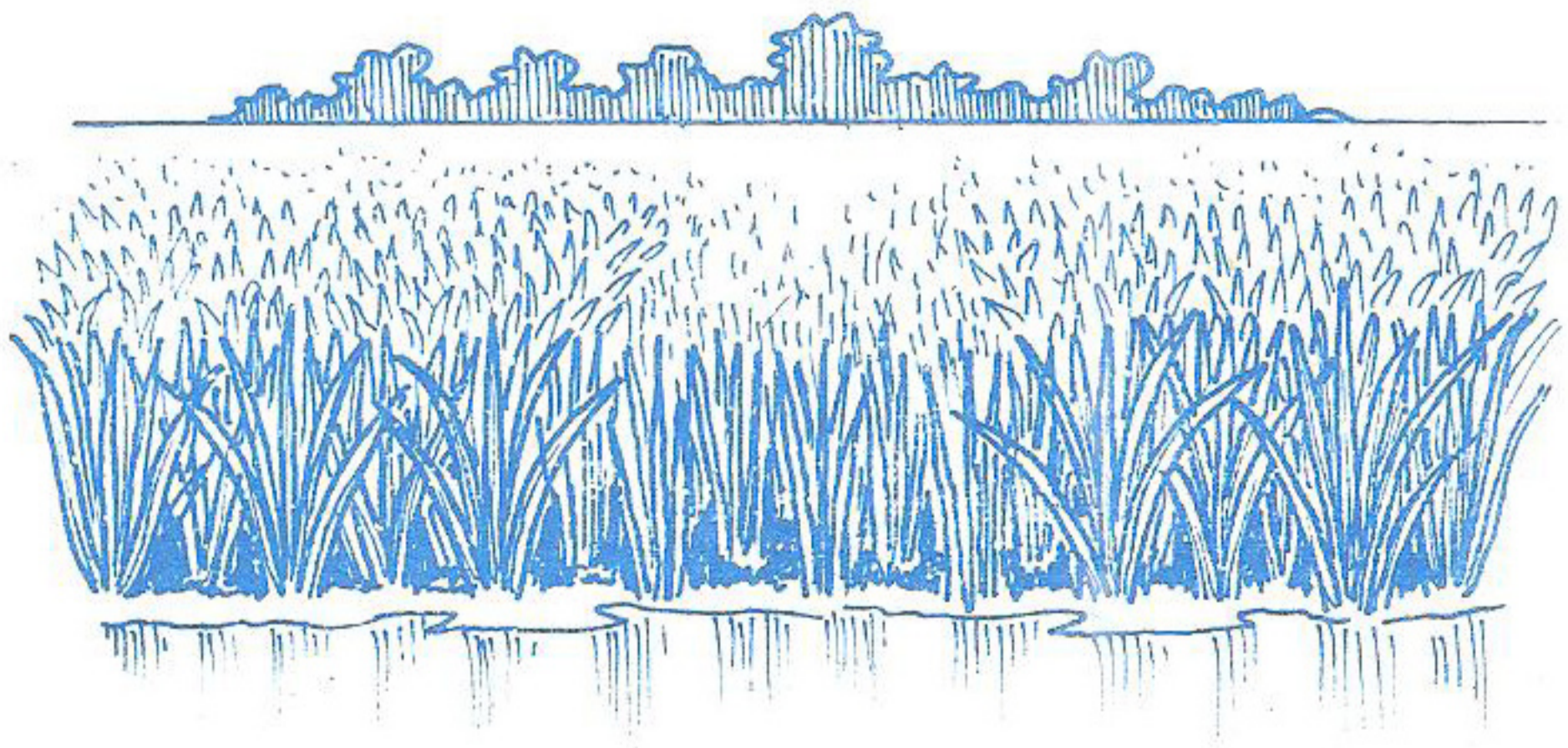
៖ តើពងវានៅកន្លែងណា ហើយពងវារាងដូចម្តេច ?



ជញ្ជក់ដើម

៖ ក្នុងស្រែមួយមាន

កន្លែងខ្លះអន់ ខ្លះល្អ

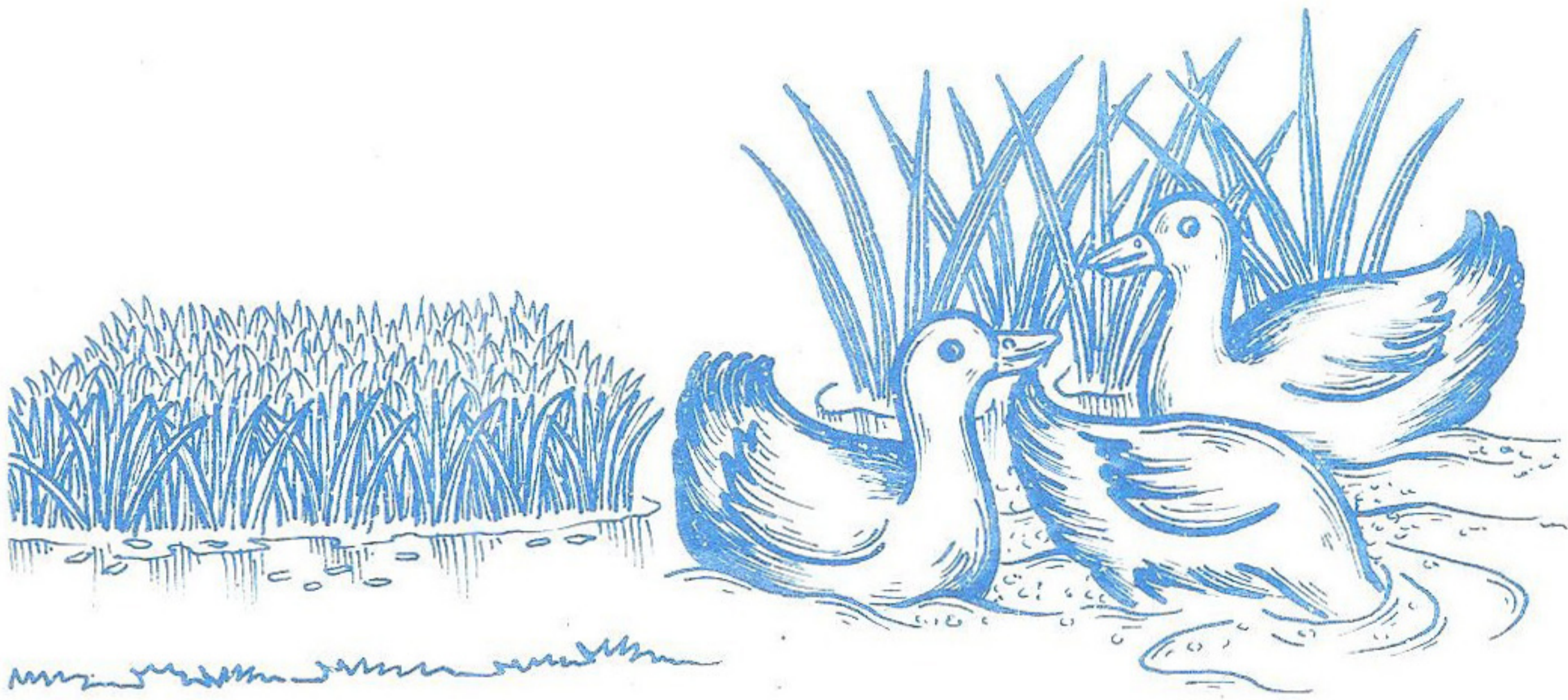


ចម្លងមេរោគទៅក្នុងស្រែ

⊗ អ្នកដឹងទេថាមមាធឆ្មោត

ចូលចិត្តបំផ្លាញស្រូវនៅពេលល្ងាច និងពេលយប់

⊗ តើគេអាចកំចាត់វាតាមរបៀបណាទៅ ?



ពន្លឺចទឹកអោយលិច
ដើមស្រូវ

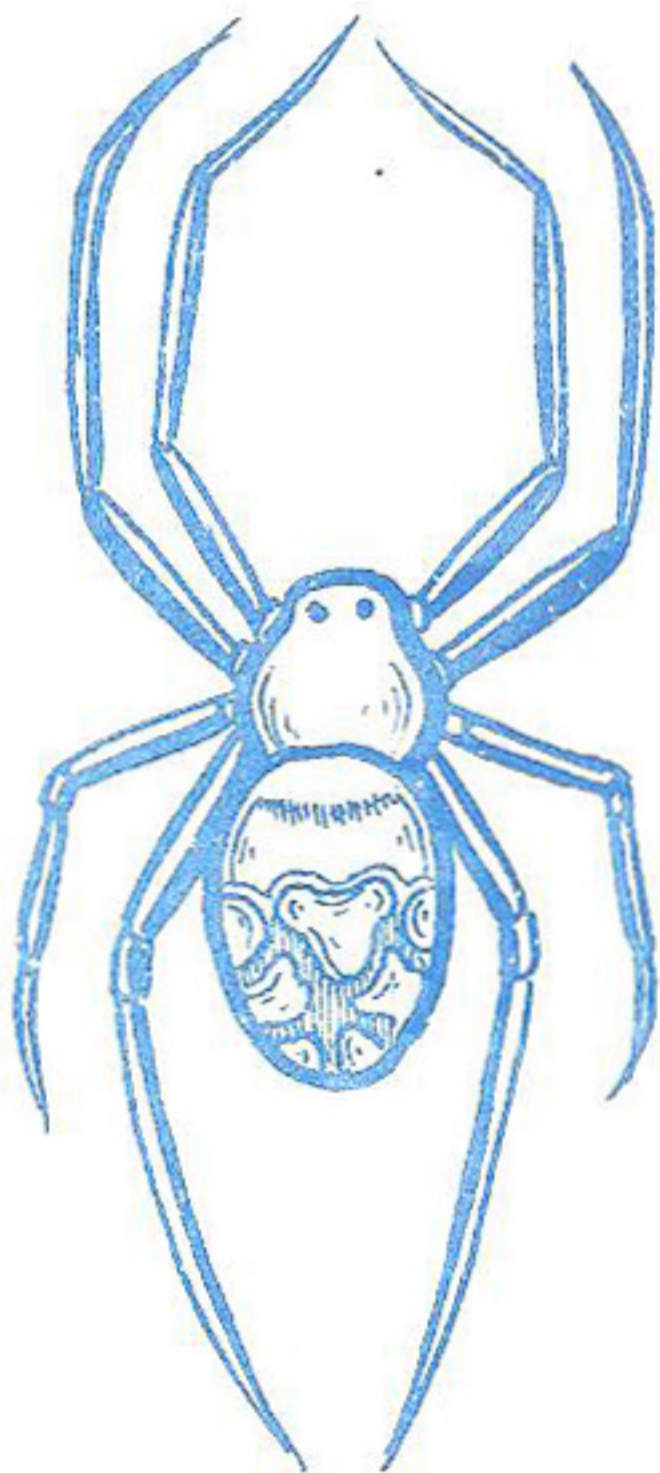
ត្រលែងទៅក្នុងស្រែ
(ប្រយ័ត្នស្រូវខូច)

ពូជធ្ងន់ទៅនិងមមាធឆ្មោតចំពោះស្រូវស្រាលមាន ៖

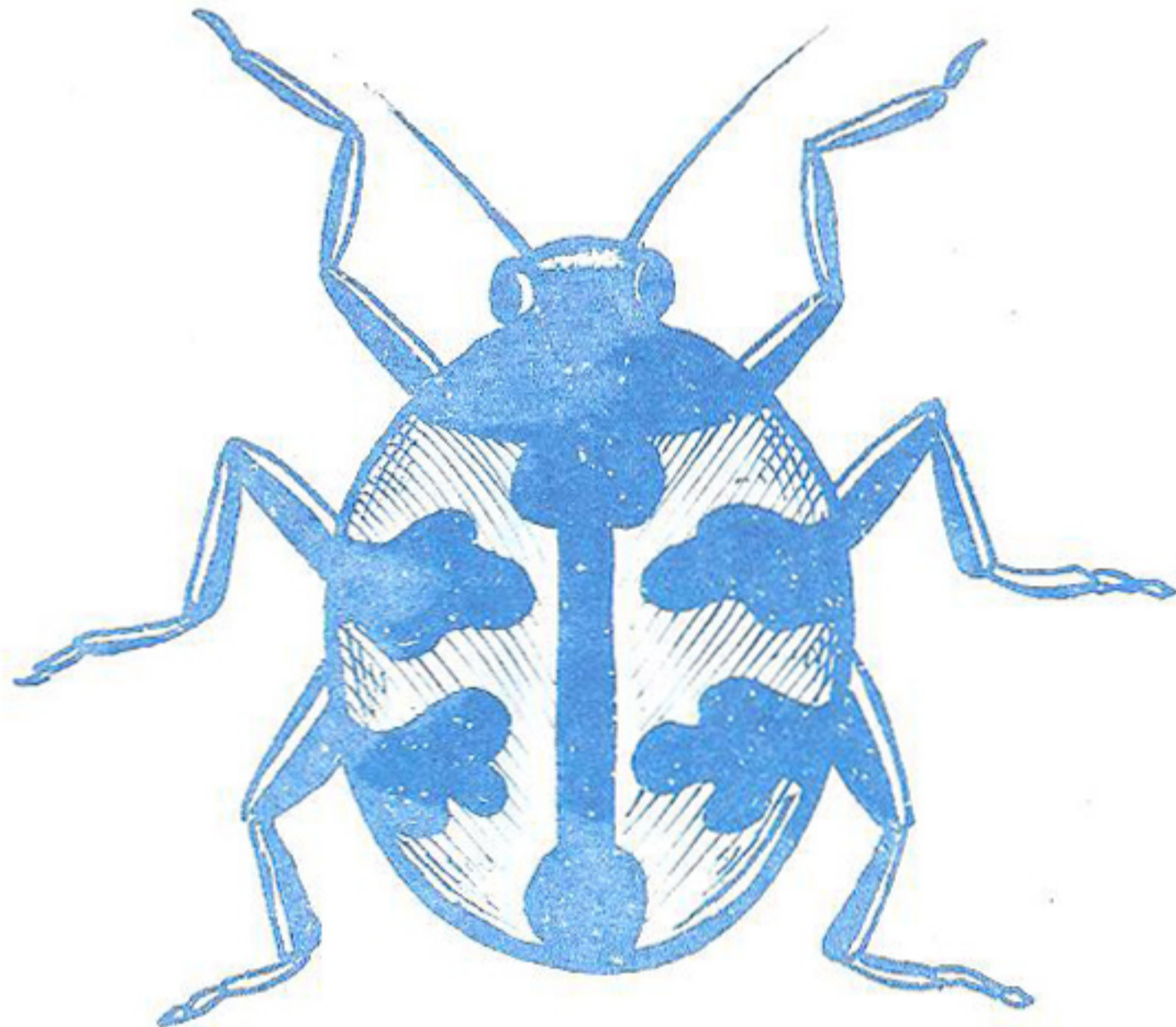
* IR កេសរ

* IR 72

តើអ្នកដឹងទេថា៖



ពីងពាងស៊ីមមាចត្នោត



អណ្តើកមាសស៊ី
មមាចត្នោត

- ១ នៅមានសត្វមួយចំនួនទៀតដូចជាឱម៉ាល់ ស្រវាំង ជាដើមដែលអាចធ្វើអោយមមាចត្នោតមានជំងឺងាប់ ។
- ២ យើងអាចប្រើថ្នាំពុលនៅពេលណាដែលការបំផ្លាញខ្លាំង ឬចំនួនមមាចត្នោតកើនឡើងច្រើន ។

១១ គេត្រូវប្រើដូចខាងក្រោមនេះ ៖

- * ប្រភេទថ្នាំពុល : សេលកាប និងអុកស៊ីម
(Shellcarb and Hopein)
- * របៀបប្រើ : បាយខាប និងខាវិល
(Baycarb and Cavil)
- * របៀបប្រើ : ២-៣ ស្ថាបត្រា ក្នុងទឹក ១៥ លីត្រ
- * ពេលវេលាប្រើ: ពេលល្ងាច



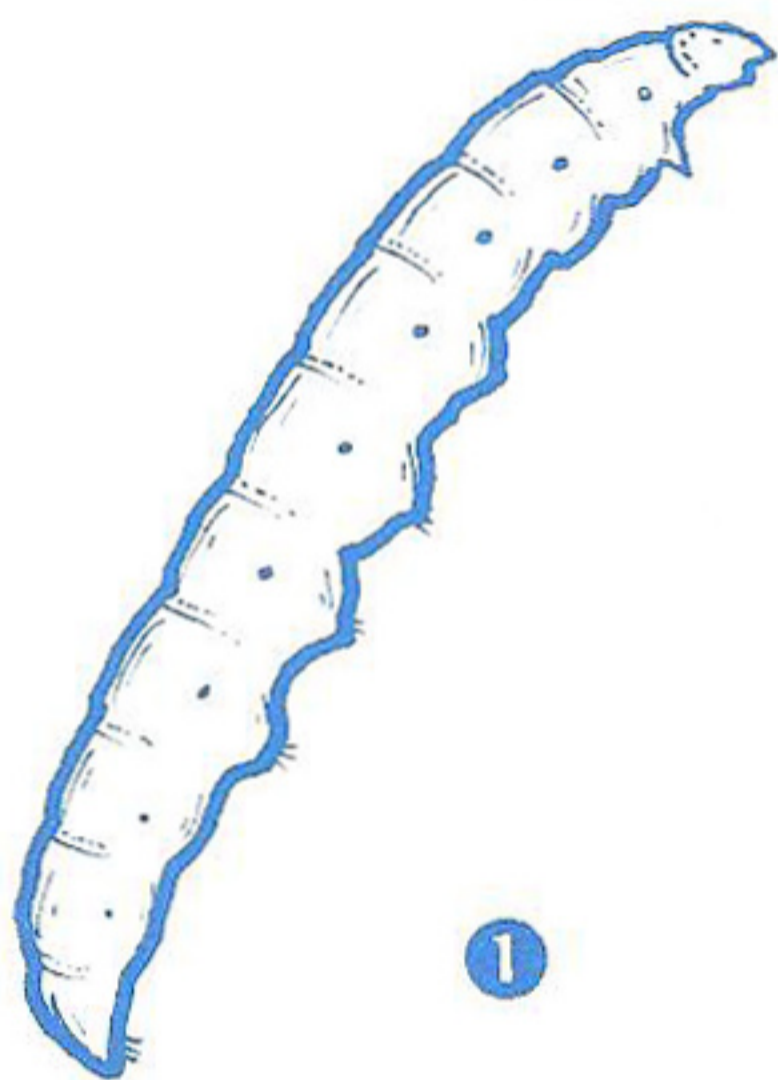
ដង្កូវស៊ីរូងនៃដើមស្រូវ



ដង្កូវស៊ីរូងដើម គឺជាសត្វចង្រៃរបស់ដំណាំស្រូវមួយប្រភេទដែរ ។ ថ្វីត្បិតតែវាមិនបំផ្លាញខ្លាំងក្លាទៅលើផ្ទៃដីធំល្វីងល្វើយ ណាមួយក៏ដោយ ក៏វាអាចធ្វើអោយបាត់បង់ផលជាច្រើននៅក្នុងស្រែខ្លះដែរ ។

⊗ អ្នកដឹងទេថាដង្កូវស៊ីរូងដើមនេះមាន ៤ ប្រភេទគឺ ៖

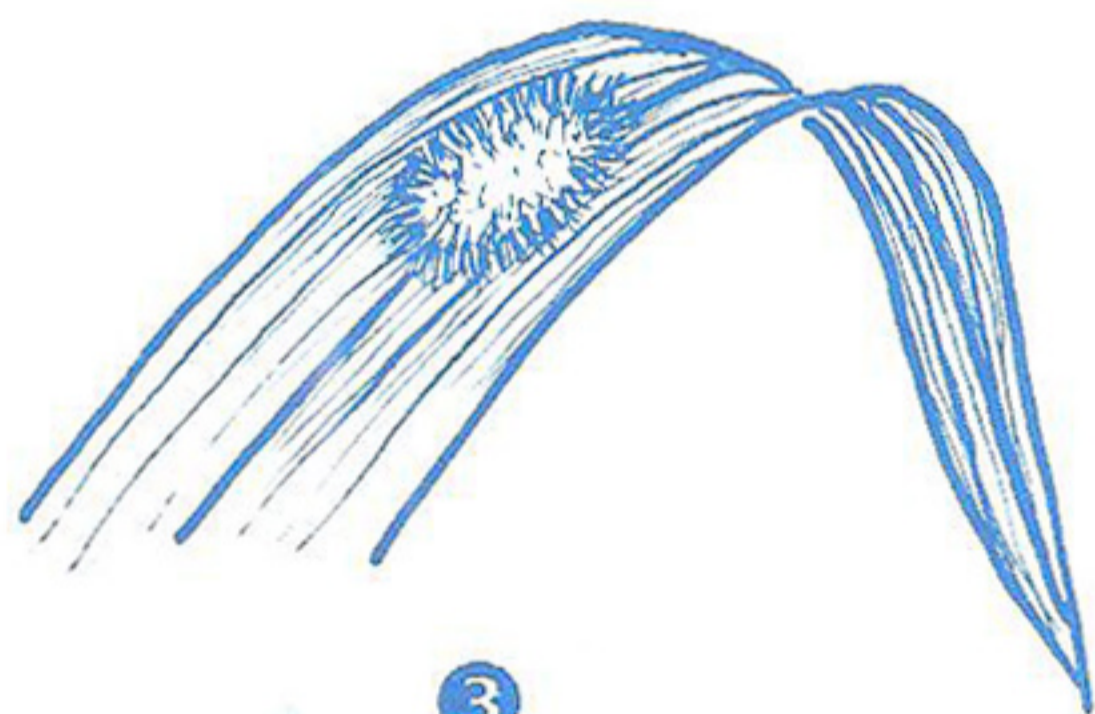
① ដង្កូវស៊ីរូងដើមពណ៌លឿង ៖



1



2



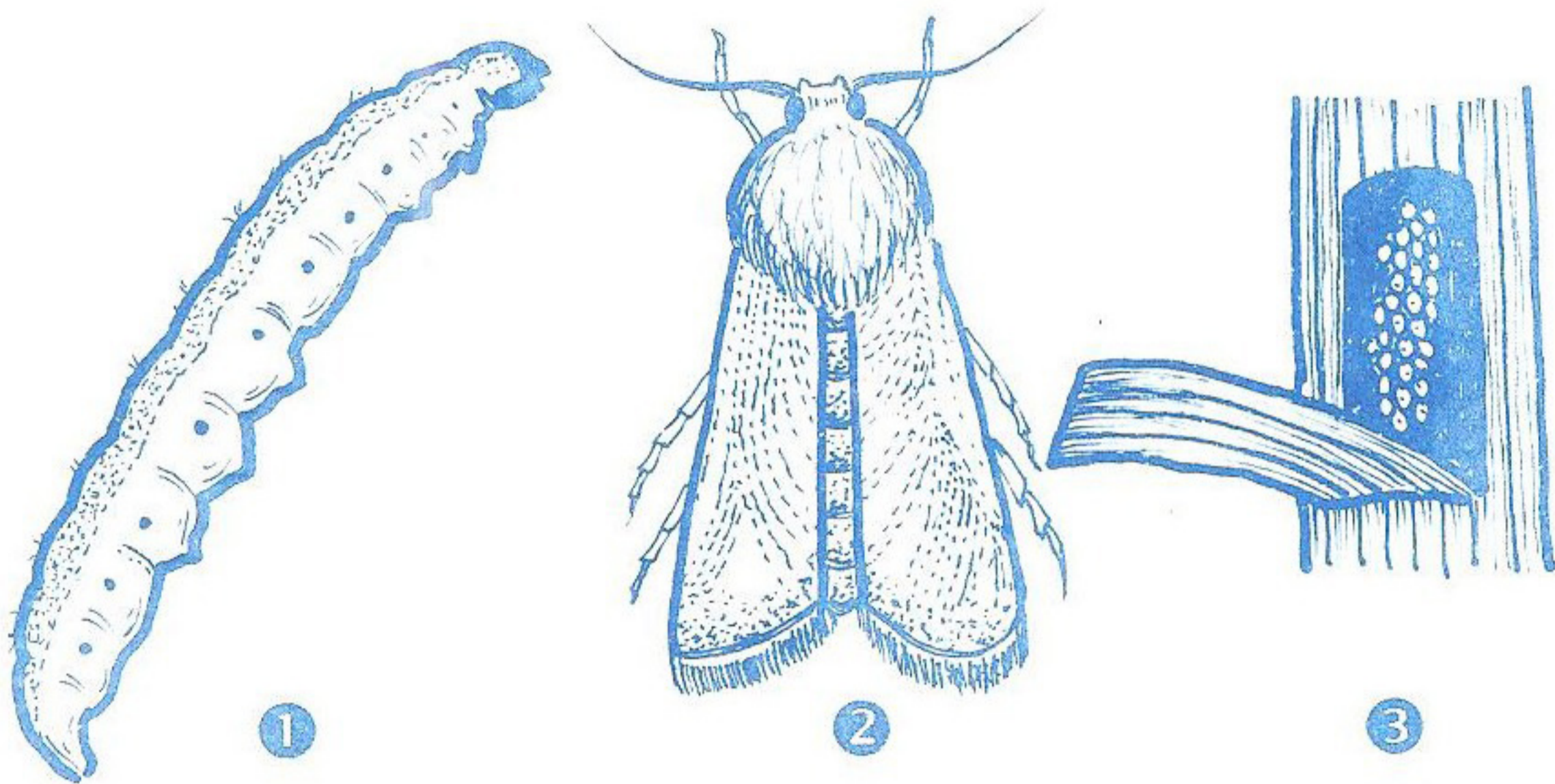
3

ដង្កូវមានពណ៌ លឿង
មានប្រវែង២៥ម.ម

មេអំបៅ ស្ថាបមាន
ពណ៌ត្នោតចាស់ មាន
ចំណុចខ្មៅ ម្ខាងមួយ
នៅពាក់កណ្តាលស្ថាប

ពងដាក់ពាក់កណ្តាល
នៃចុងស្លឹក

២ ដង្កូវស៊ីរូងដើមពណ៌ផ្កាលឿក :



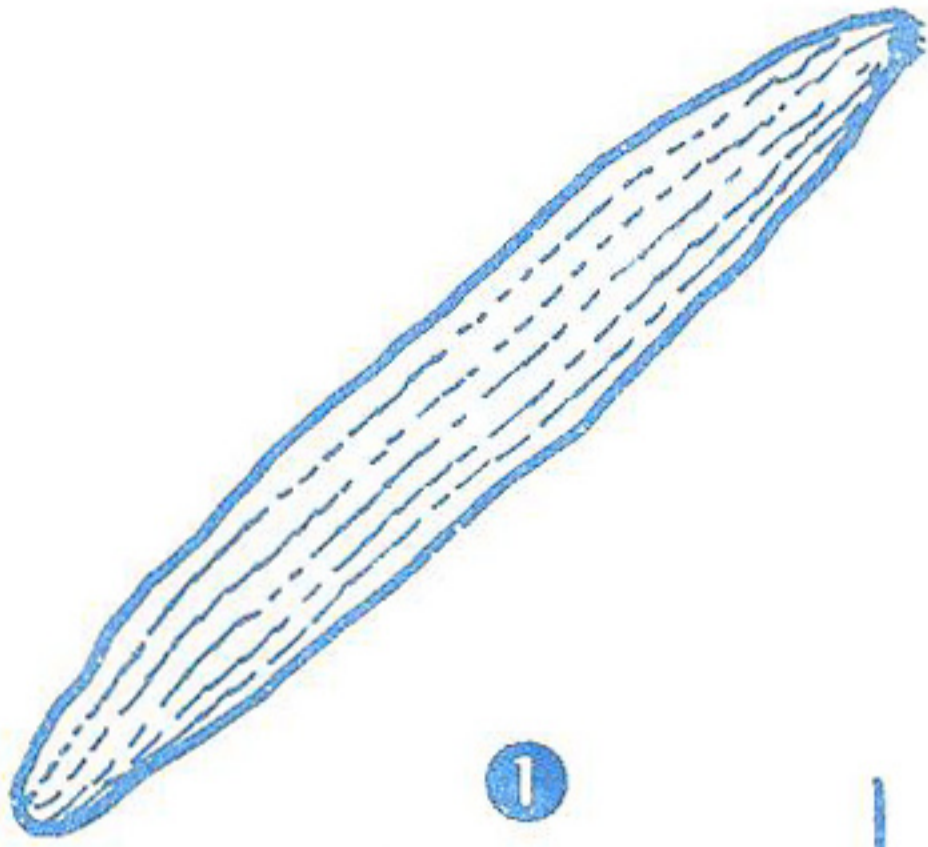
ដង្កូវ មាន ក្បាល
ពណ៌លឿងទុំ រាងក្រ
ហាម ដងខ្លួនពណ៌
ស្វាយ ដោយមានធ្នូត
ពណ៌ស៊ីជម្ពូរ នៅតាម
បណ្តោយខ្នង ប្រវែង
ខ្លួន ៣០ មិល្លីម៉ែត្រ

មានមាឌធំ ពណ៌ស្លាប ពងដាក់
ទង់ដៃដង ស្រអាប់មាន ស្លឹកស្រូវ
ធ្នូតពណ៌ត្នោត កាត់ចំ
កណ្តាលស្លាប ។

ពងដាក់ ស្លឹកស្រូវ

ក្នុងស្រទប ។

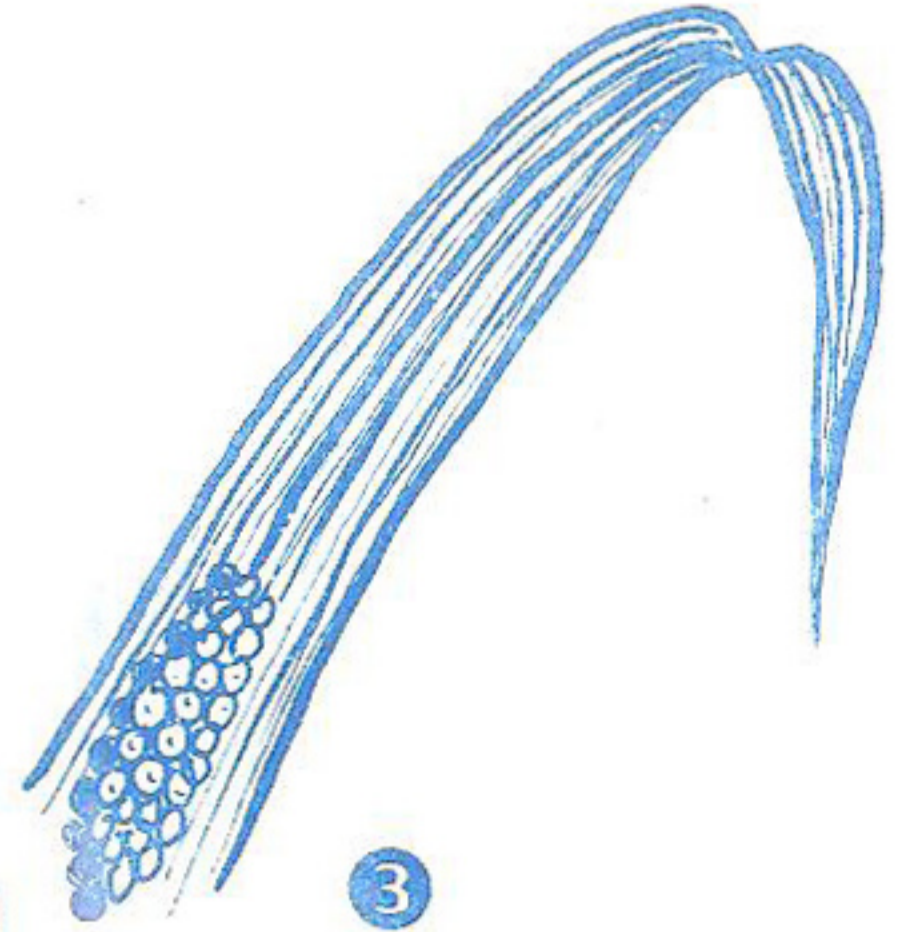
១ ដង្កូវស្បែងដើមឆ្នុត :



1



2



3

ដង្កូវពណ៌ប្រផេះ មាន
ឆ្នុត ៥ នៅលើដងខ្នង
មានប្រវែង ២៣ម.ម

មេអំបៅ វាមានពណ៌
លឿង ចុងស្មាបពណ៌
ក្រមៅ មានអុចខ្មៅ
នៅចុងស្មាប ។

ពងពាក់កណ្តាលខាង
គល់នៃស្លឹកស្រូវ ។

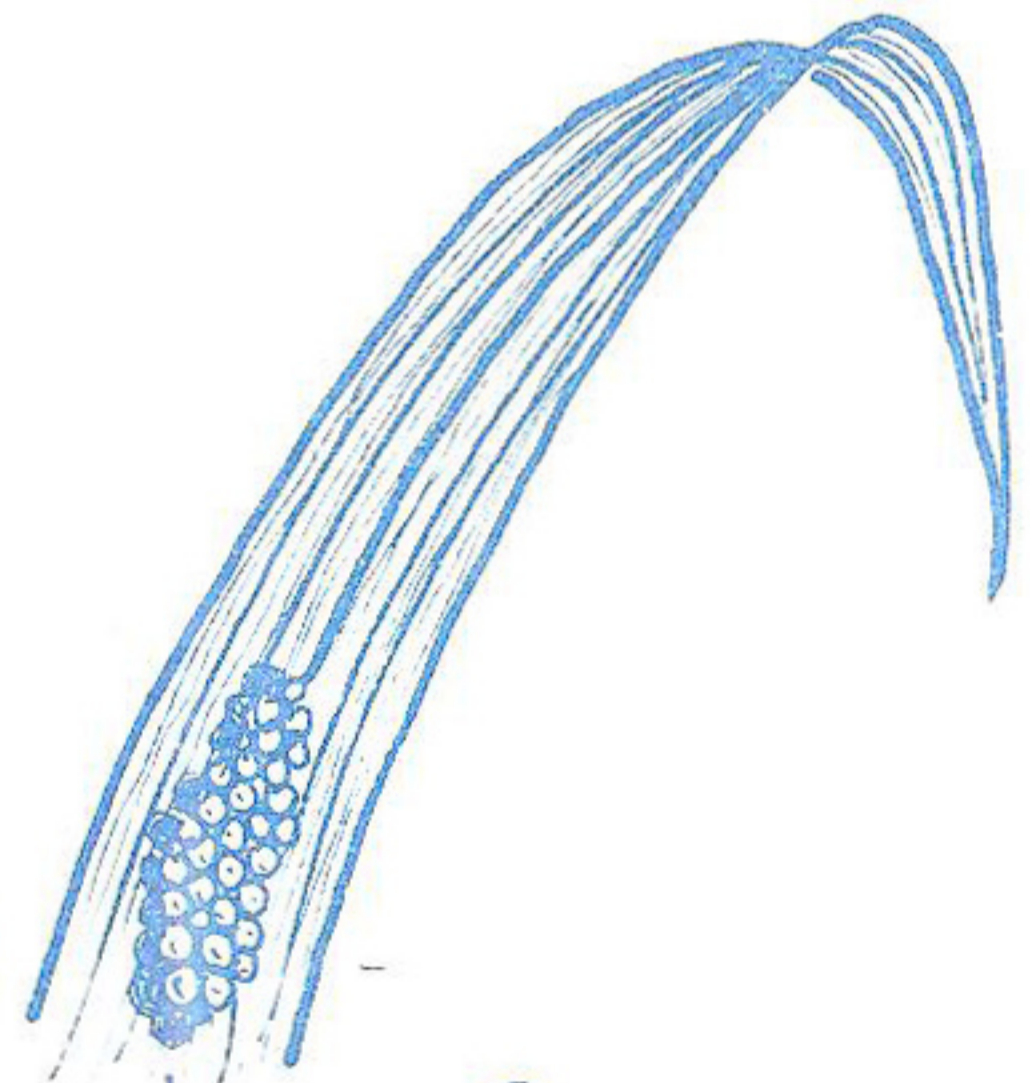
២ ដង្កូវស្បែងដើមក្បាលខ្មៅ :



1



2



3

ដង្កូវពណ៌សតែក្បាល
ខ្មៅមានឆ្នុត ៥ លើ
ដងខ្នង ។

មេអំបៅ ពណ៌លឿង
ខ្លី មានអុចនៅលើ
ចុងស្មាបមុខ ។

ពងនៅកណ្តាលខាង
គល់នៃស្លឹកស្រូវ ។

៖ តើវាបំផ្លាញស្រូវដូចម្តេចខ្លះ ?
 វាចូលស៊ីដើមស្រូវខាងក្នុង ធ្វើអោយ :



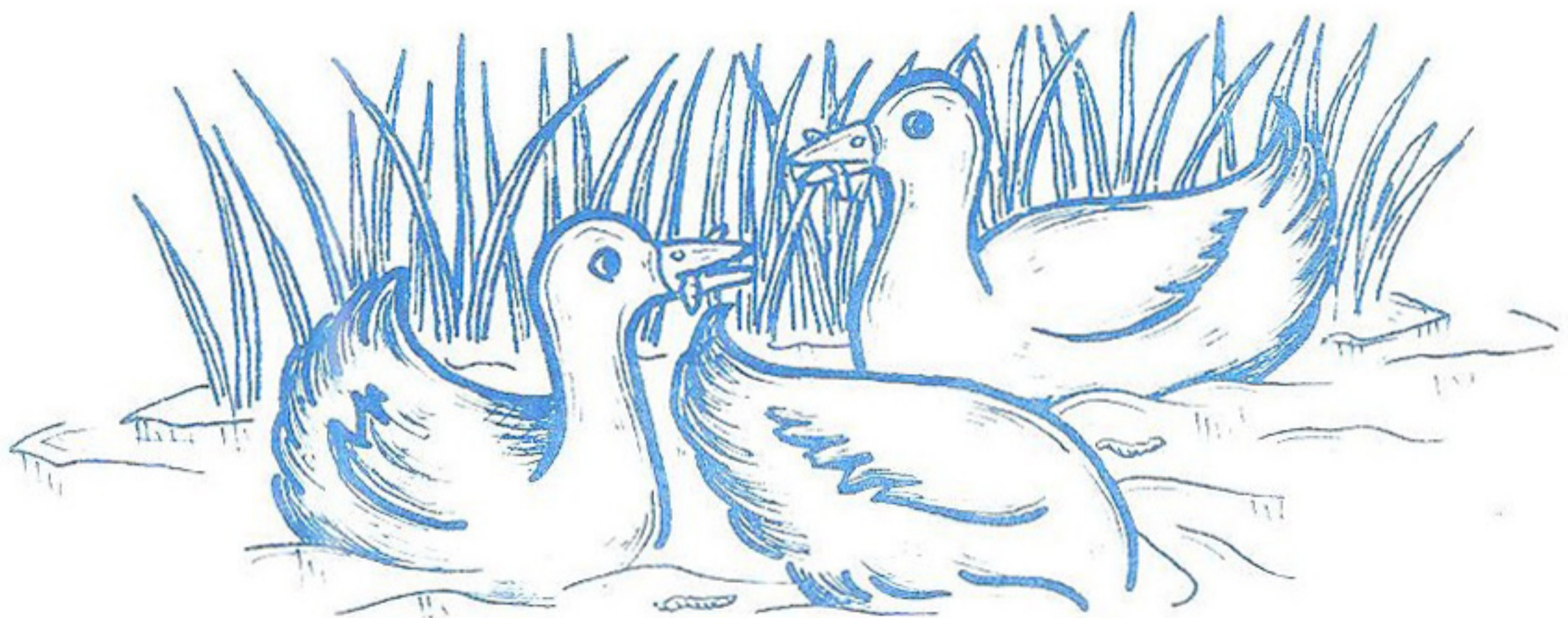
ធ្វើអោយស្រូវងាប់បណ្តាល

នៅពេលចេញផ្កាធ្វើអោយ
 (កូរស) អត់ដាក់គ្រាប់

៖ តើអ្នកដឹងទេថា ? ដង្កូវស៊ីរូងដើមវាចូលចិត្តបំផ្លាញស្រូវ
 ណាដែលដុះល្អ ដើមថ្លោស ហើយមានទឹកល្មម មិនជ្រៅពេក

៖ តើគេអាចការពារនិងកំចាត់វាដោយវិធីណា ?

យើងអាចកំចាត់វាដោយ ៖

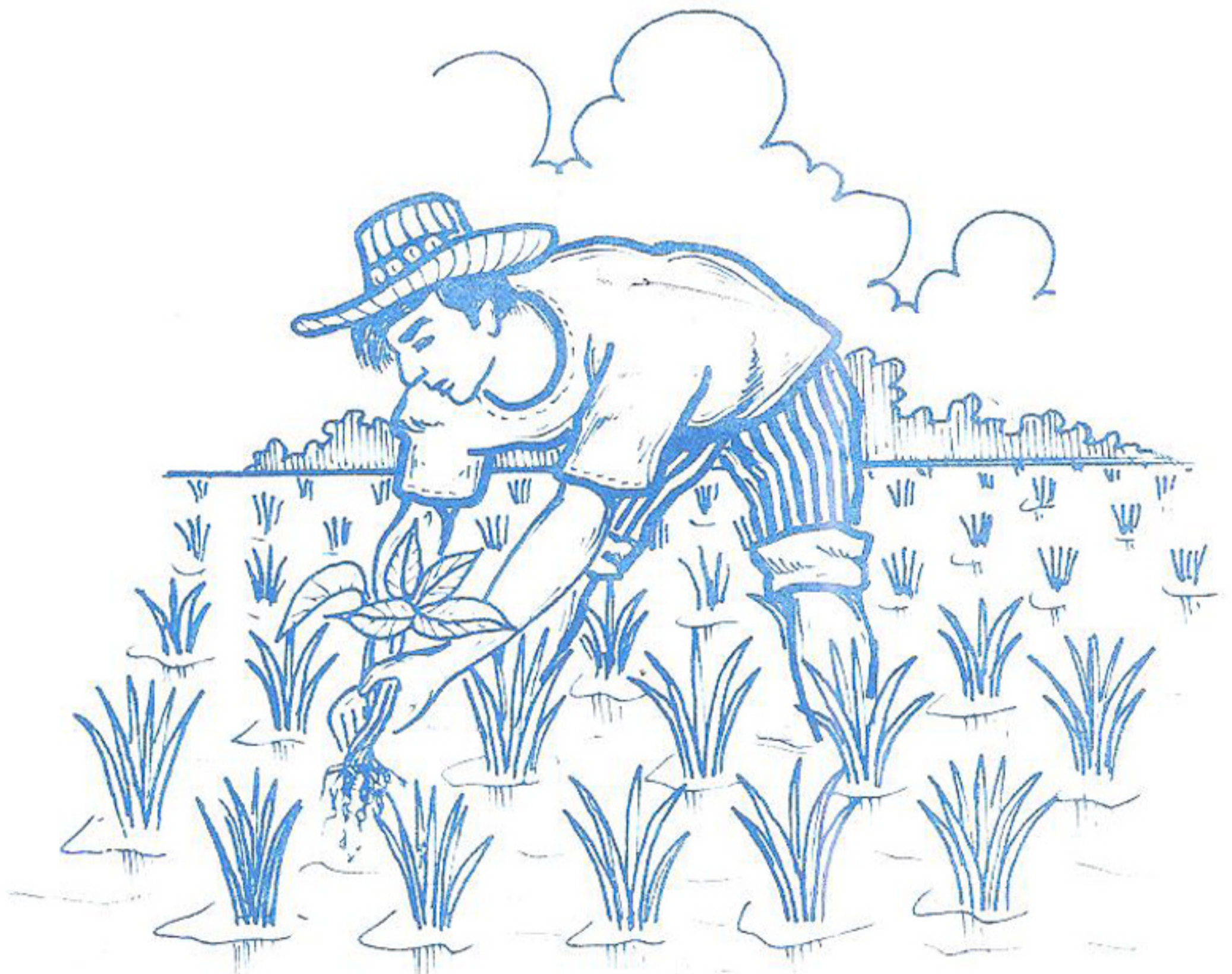


ពន្លឺចទឹកដើមស្រូវ ២-៣ ថ្ងៃ

ហើយបើមានទា ចូរប្រព្រឹលឯអោយវាស៊ីដង្កូវ



ដាក់អន្ទាក់ស្ករ



សំអាតស្រែ ចំការដែលរងនូវការបំផ្លាញ



ច្រូតកាត់ដំណាំគល់



ភ្ជួរលប់គល់ជញ្ជាំង
ហើយពន្លឺចទឹក

បើការបំផ្លាញខ្លាំងគេអាចប្រើថ្នាំពុល ៖

- * ឈ្មោះ : ប្រូដេន (Prodan)
- * កំរិត : ២-៣ ស្ថាបត្រាបាយក្នុងទឹក ១៥ លីត្រ
- * ពេលវេលា : ពេលល្ងាច

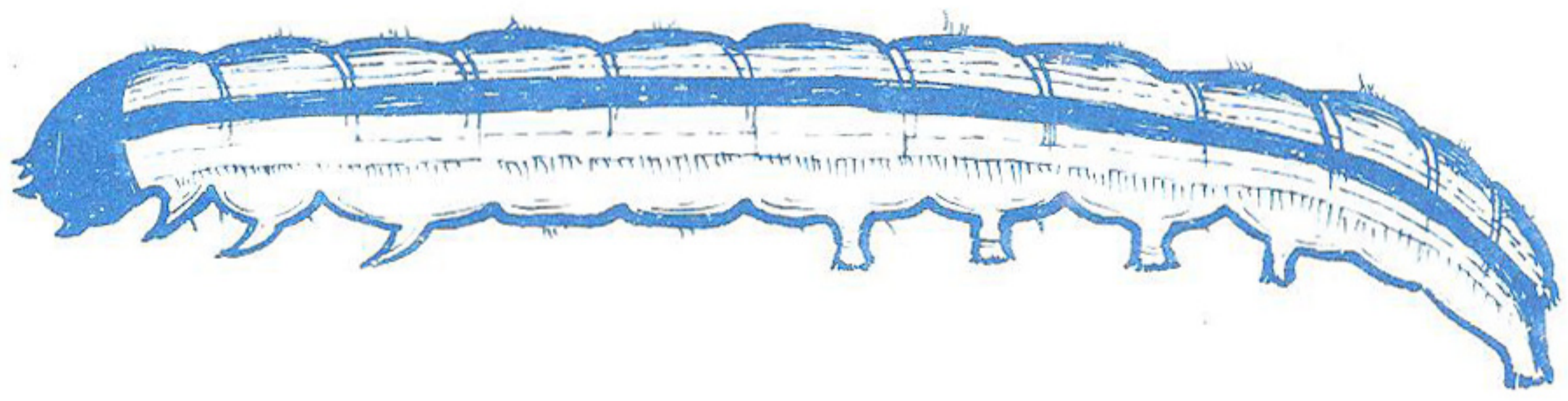


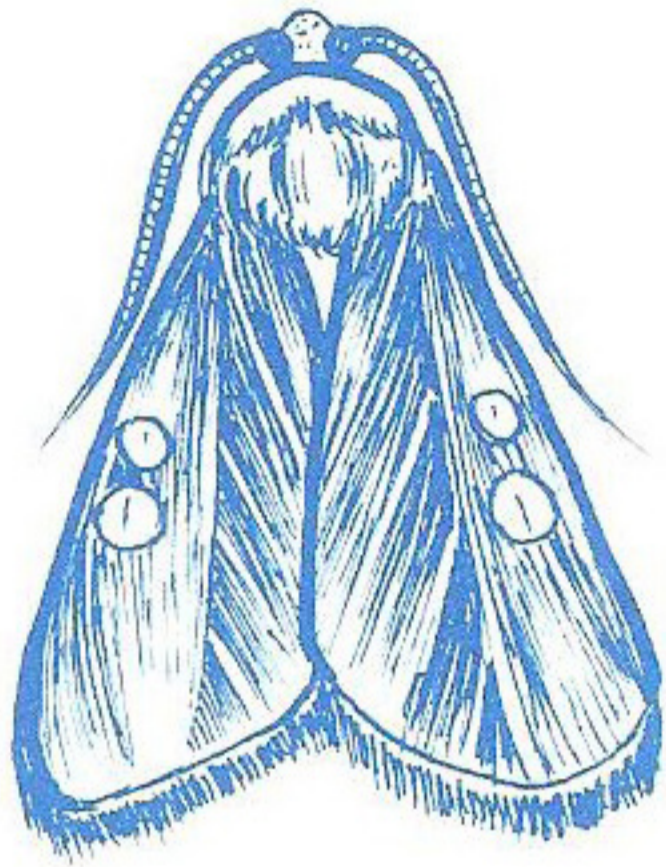
ដង្កូវហ្វូង និងដង្កូវកាត់ស្លឹក



ក្នុងចំណោមសត្វល្អិតជាច្រើនដែលបំផ្លាញដំណាំស្រូវ គេក៏ឃើញ មានដង្កូវហ្វូង និងដង្កូវកាត់ស្លឹកស្រូវមួយដែរ ។ ថ្ងៃត្រីដង្កូវ ប្រភេទនេះមិនសូវបំផ្លាញដំណាំស្រូវជាញឹកញាប់ក៏ដោយ ក៏ការ បំផ្លាញរបស់វាម្តងៗ មានសភាពធ្ងន់ធ្ងរត្រូវអោយបានម្តងៗប្រភេទ នេះមិនត្រឹមតែបំផ្លាញដំណាំស្រូវតែមួយមុខទេ វាក៏បានបំផ្លាញ ដំណាំចំការផងដែរ ។

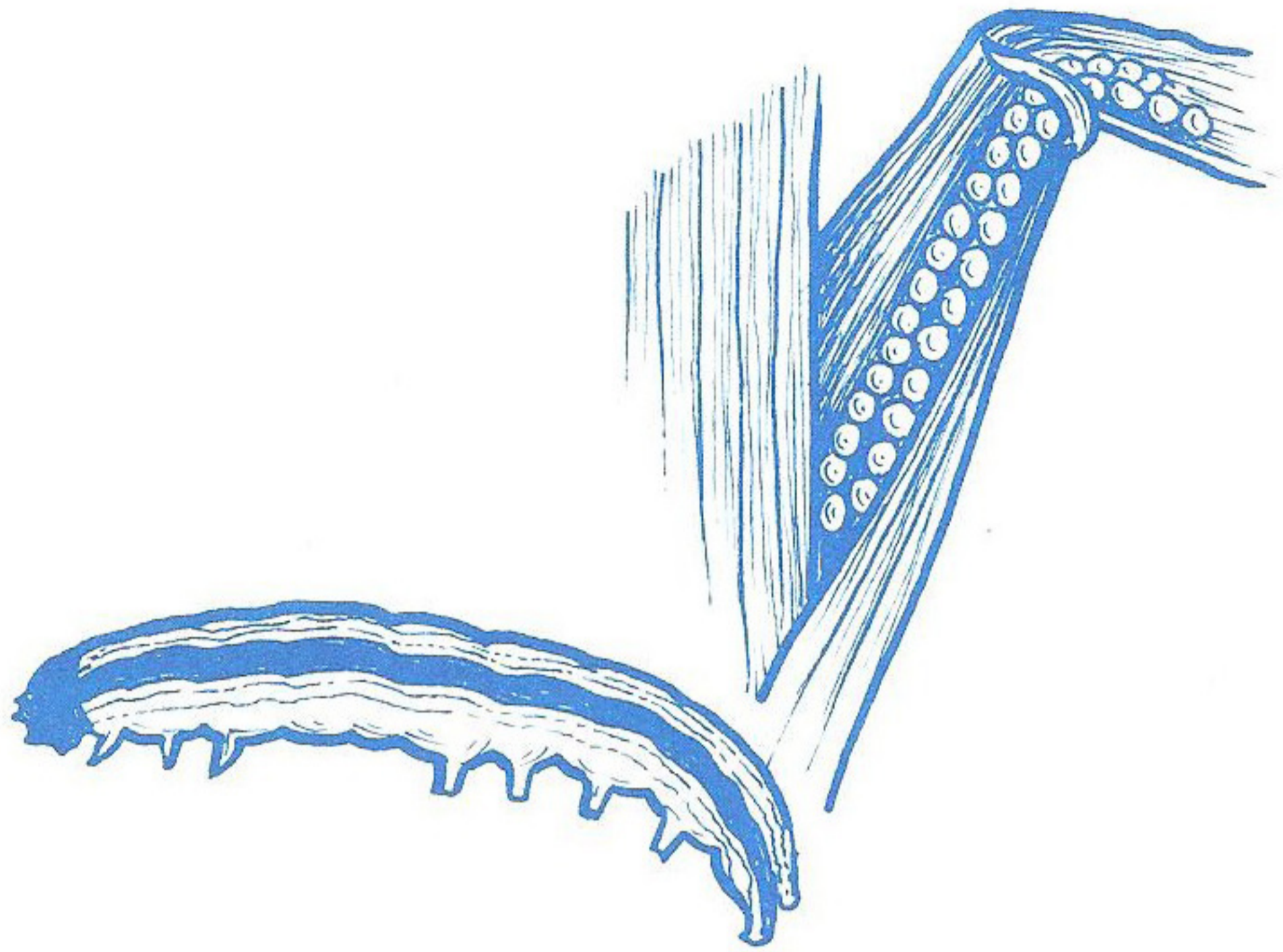
១) តើដង្កូវហ្វូងនេះមានរាងដូចម្តេច ?





1

មេអំបៅ មានពណ៌
ក្រហមព្រឿង ត្នោត
ស្លាបមុខម្ខាង មាន
ចំណុចសព្វាត មួយ
គូរ ហើយស្លាប
ក្រោយពណ៌ខ្មៅ ចុង
ស្លាប និងពណ៌ស
ពីក្រោមស្លាប ។



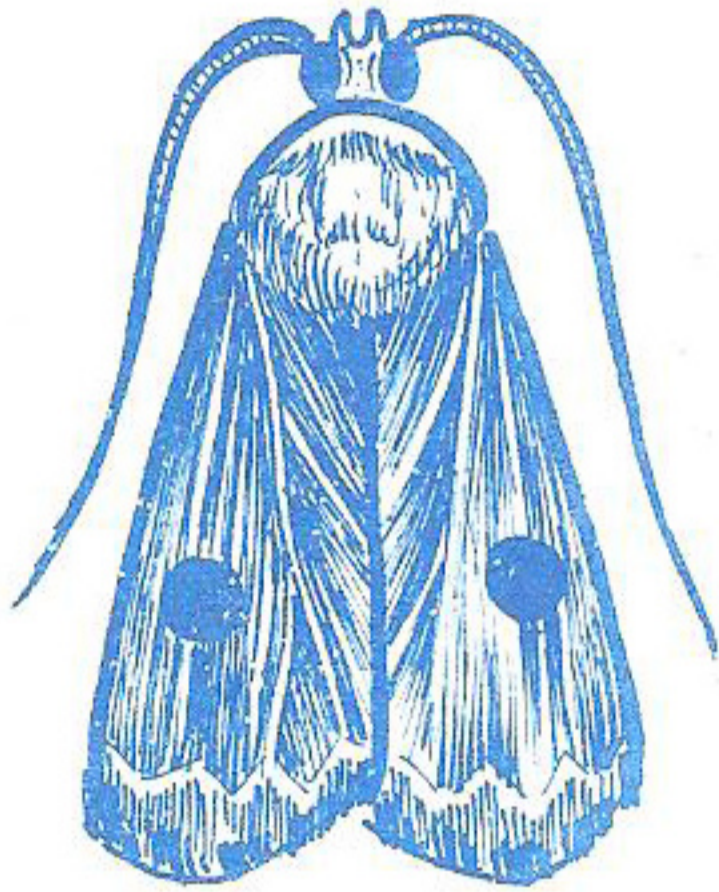
2

ក្បាលដង្កូវ មានពណ៌
លឿងទុំ ឬពណ៌ត្នោត
លើបណ្តោយខ្លង វា
មានឆ្នុតបួនខ្សែ ពណ៌
ប្រផេះ ។

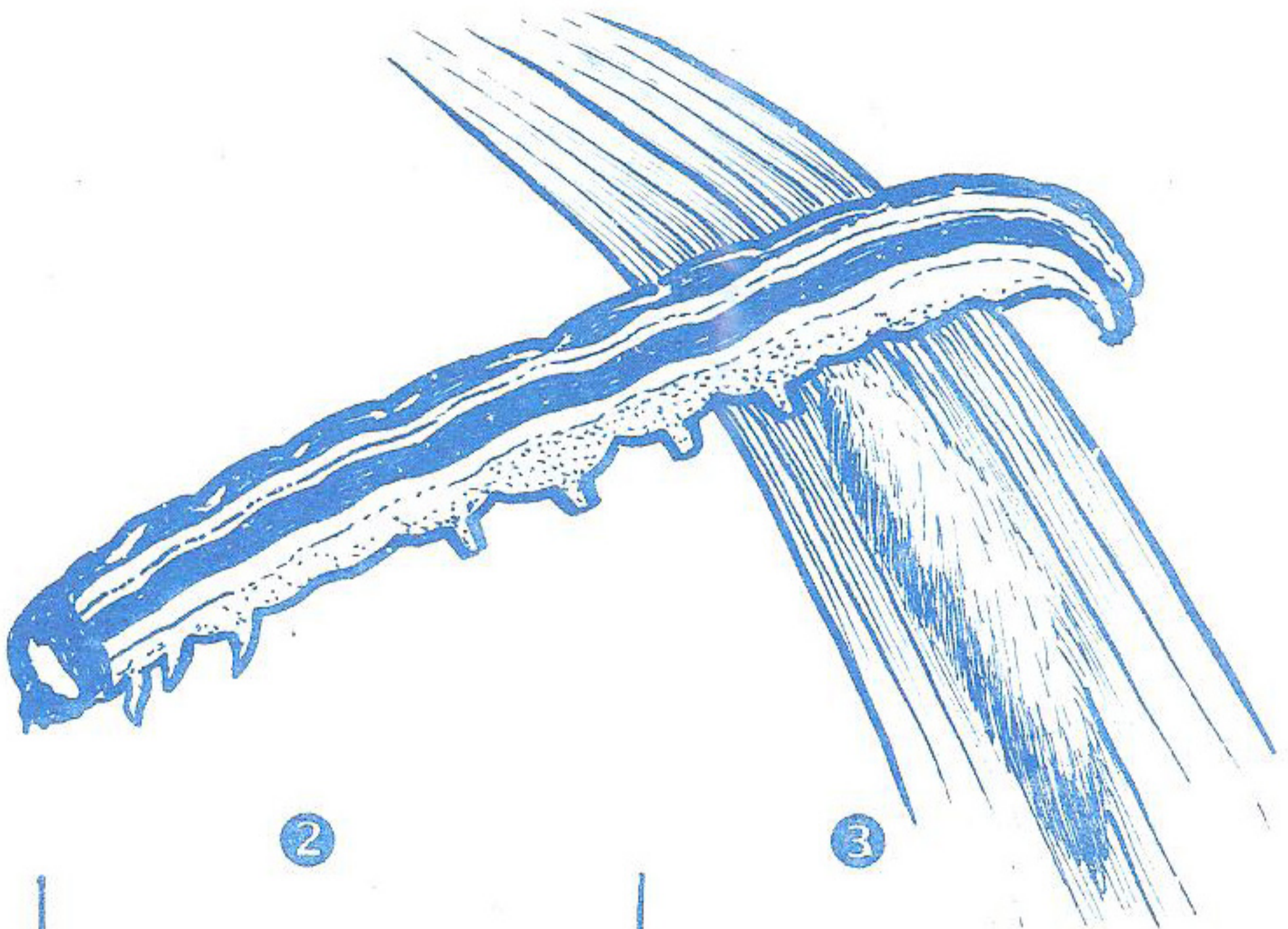
3

ពងវា មានរាងមូល
ដង្កូវនេះពង នៅក្នុង
ស្រទបស្លឹករៀបជាជួរ
តាមបណ្តោយស្រទប
ដោយផ្តោបទៅ
និងដើម ។

តើដង្កូវកាត់ស្លឹកនេះរាងដូចម្តេច ?



1



2

3

មេអំបៅ មានពណ៌
 ត្នោតទុំស្លាបមុខមាន
 ពណ៌ត្នោត ឬប្រផេះ
 ដែលមាន ចំណុច
 ពណ៌ក្រមៅ ឬលឿង
 ទុំ ហើយមានរំភើយ
 នៅចុងស្លាប ។

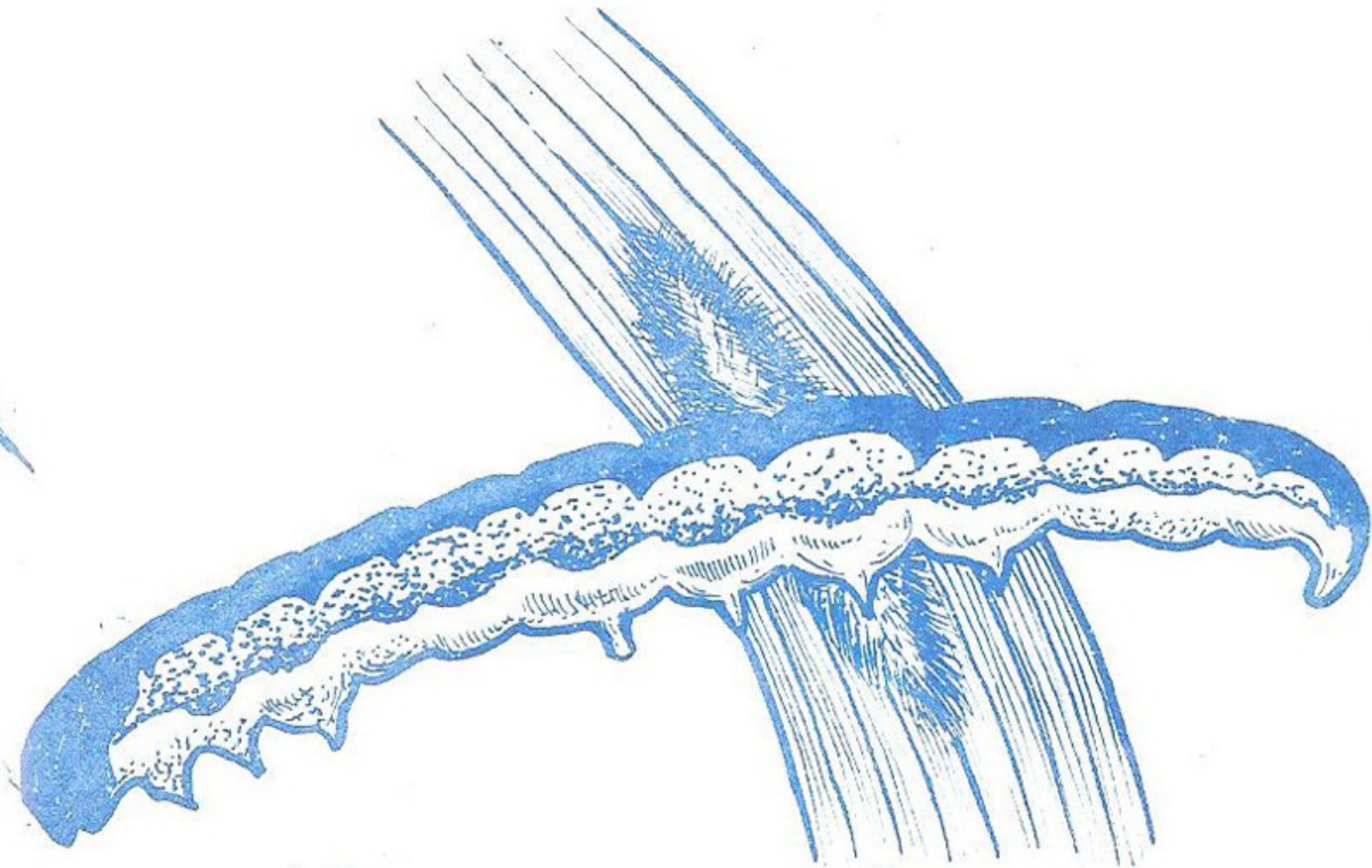
ក្បាលដង្កូវនេះ មាន
 ចំណុចពណ៌ចំរុះពណ៌
 ផ្ទៃក្បាលត្នោតខ្ចី លើ
 បណ្តោយខ្លង មានឆ្នុត
 ៣ ខ្សែ ពណ៌ត្នោតខ្ចី
 ឬឆ្នុតក្រហម ។

វាពងនៅ តាមបណ្តោយ
 ស្លឹកហើយមានសំបក
 រោមគ្របដណ្តប់ បិទ
 ជិតពីលើពងវា ។



1

មេអំបៅ មានស្ថាប
 ពណ៌ ក្រហមត្នោត
 ស្ថាបមុខវា រំលេច
 ដោយចំណុចខ្មៅនិង
 សហើយមានរំភៀយ
 ឆ្នុតពណ៌លឿងស្ថាប
 ក្រោយពណ៌ស ។



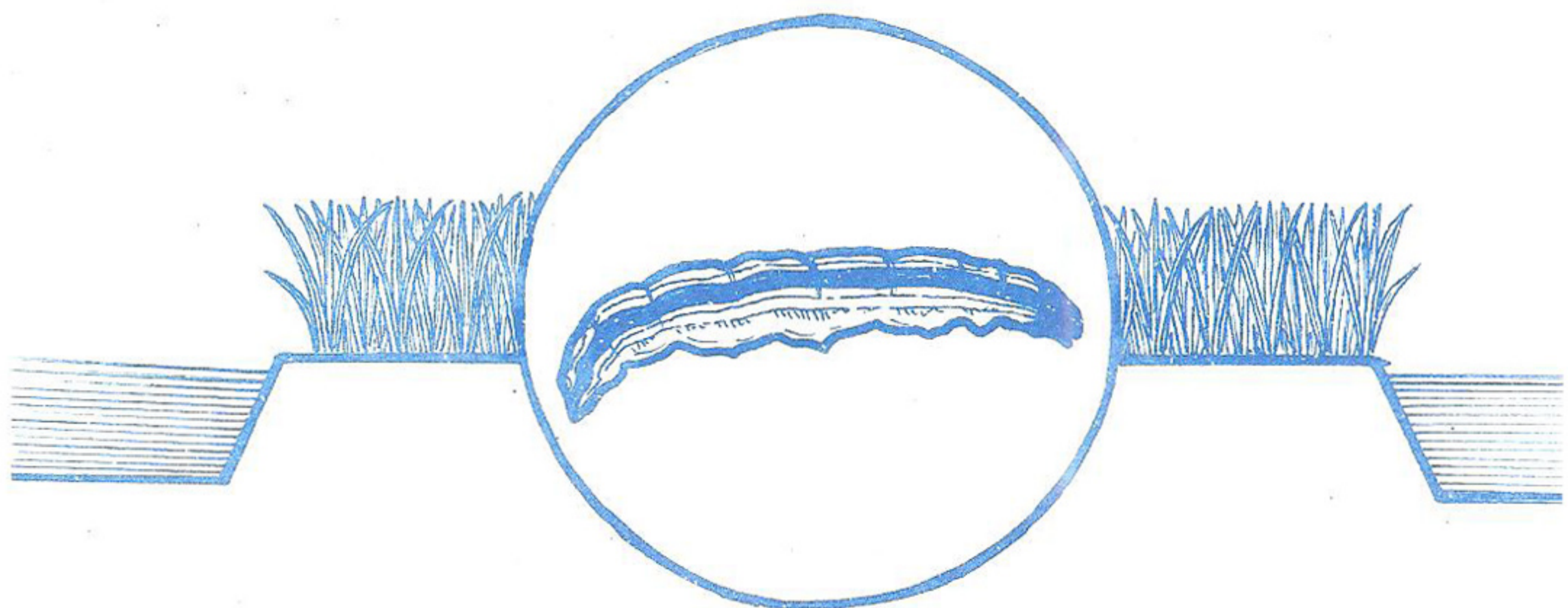
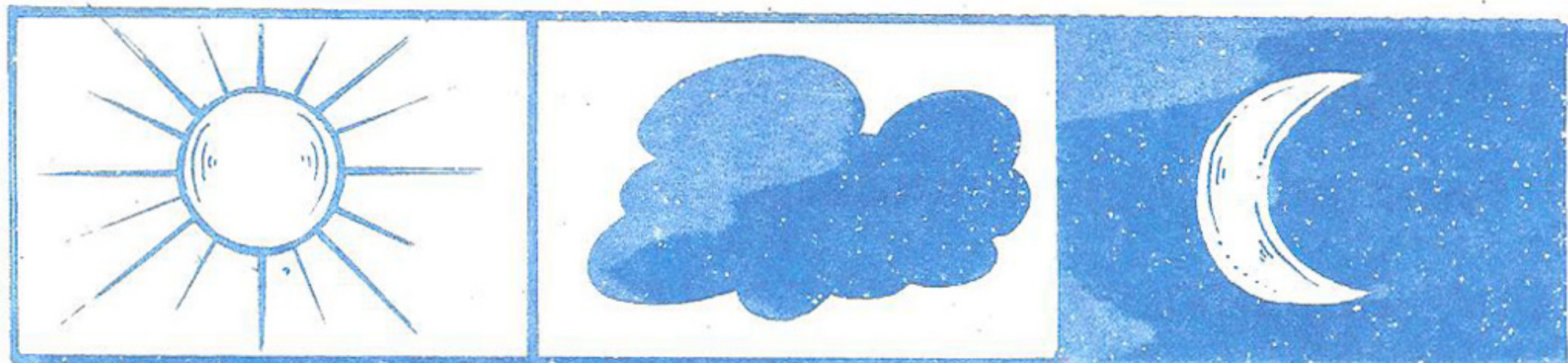
2

ដង្កូវមាន ក្បាលពណ៌
 ខ្មៅ ឬ ត្នោតចាស់ប
 ណ្តោយខ្ពងវាមានឆ្នុត
 លឿងចាំង និងឆ្នុត
 លឿងខ្ចីតាមបណ្តោយ
 ខ្នងសងខាង ។

3

វាពងនៅ តាមបណ្តោយ
 ស្លឹកហើយមានសំបក
 រោមគ្របដណ្តប់ បិទ
 ជិតពីលើពងវា ។

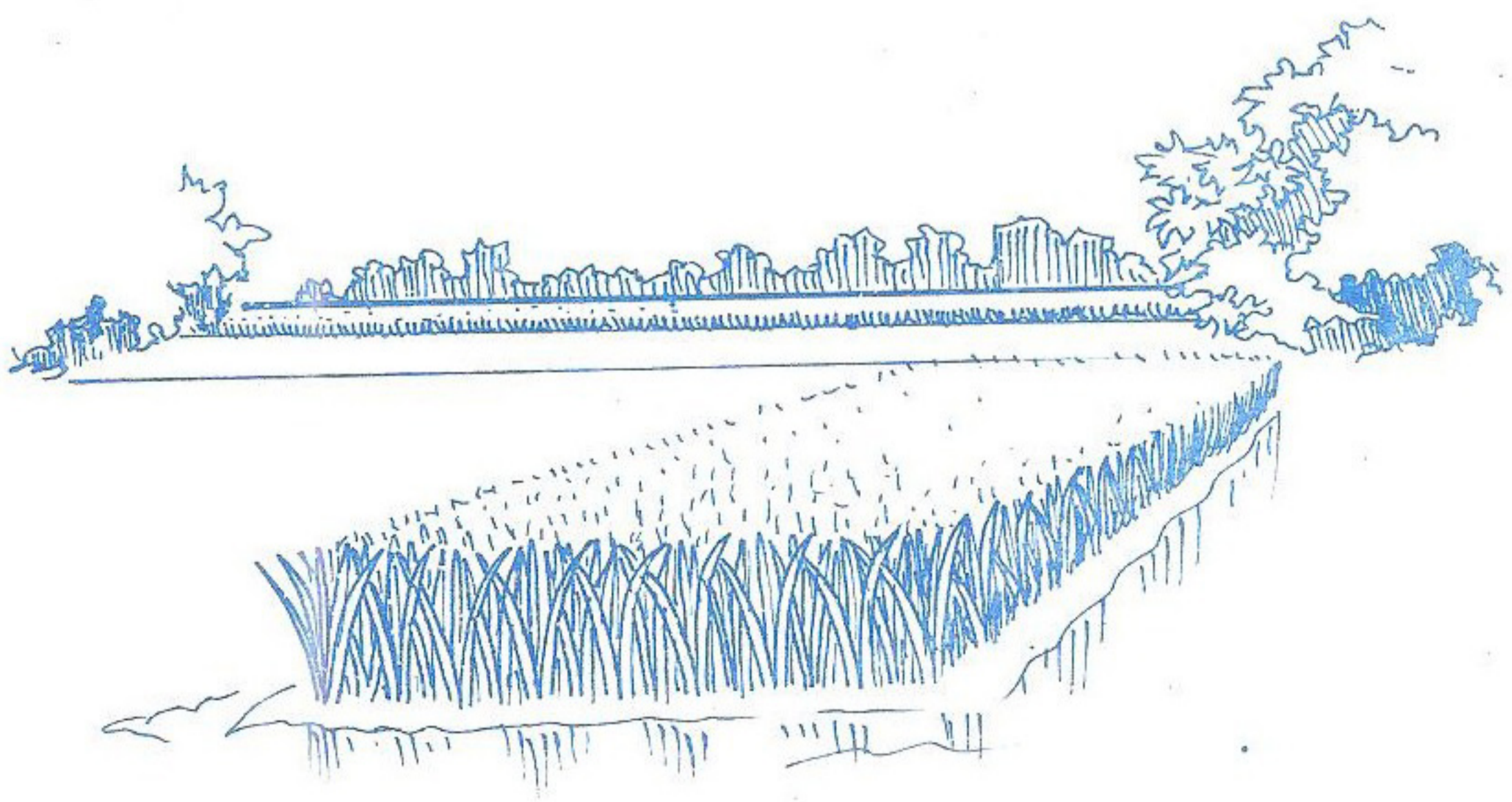
តើអ្នកដឹងទេថាដង្កូវហូងកាត់ស្លឹកចូលចិត្តបំផ្លាញស្រូវ
នៅពេលដែលថ្នាលសំណាម ស្រែអត់ទឹក មេឃស្រទុំ



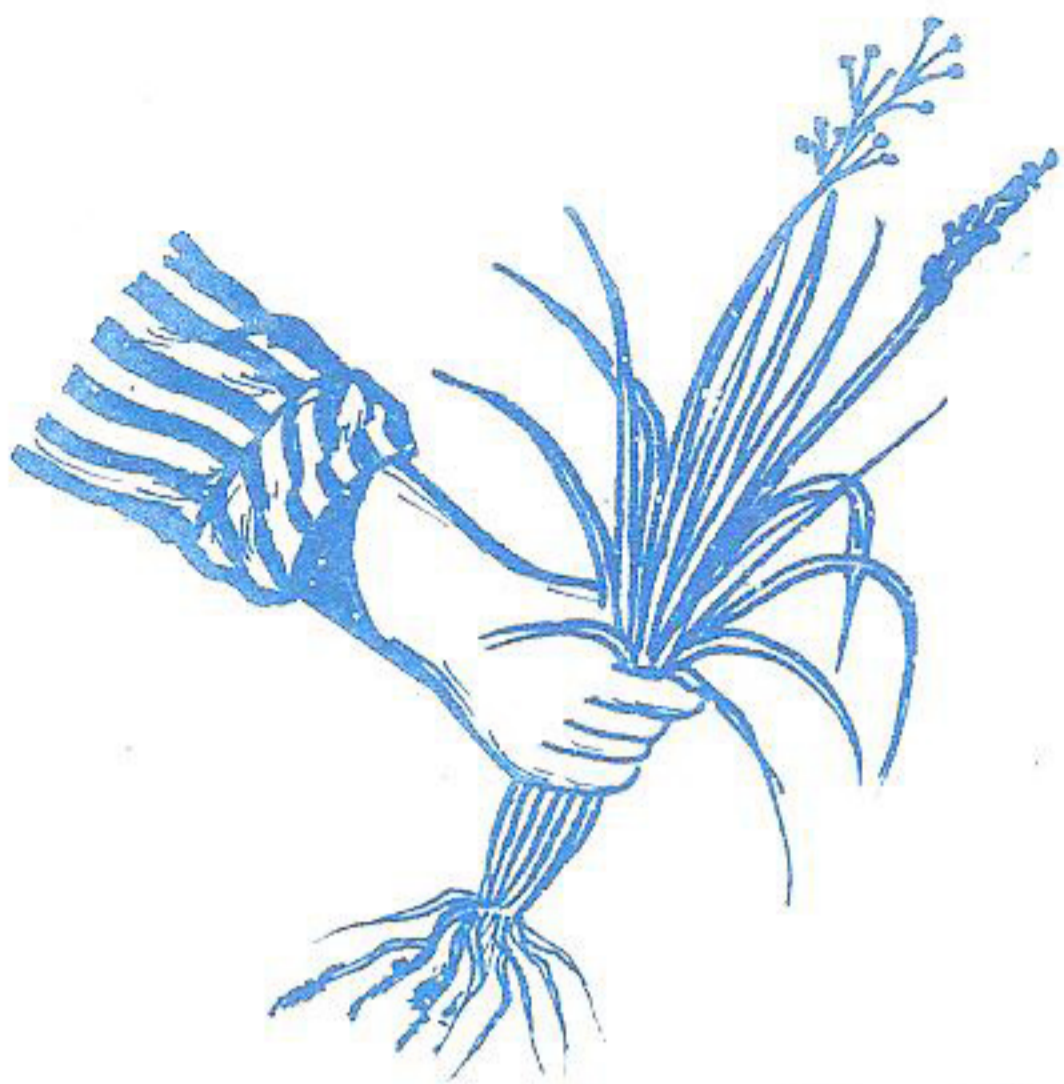
អំពីអាហាររបស់ដង្កូវហ្វូង និងដង្កូវកាត់ស្លឹកគឺ ៖

ស្លឹកដើមស្រូវ នៅពេលសំណាបឬស្រូវនៅខ្លីវាកាត់ស្លឹកដាច់ចុង
ស្លឹកតែម្តង ប៉ុន្តែនៅពេលដែលដើមស្រូវចាស់វាស្លឹកស្រូវតាម
បណ្តោយតែមស្លឹក ។ វាចាប់បំផ្លាញតាំងពីដើមរដូវវស្សារហូត
ដល់បន្តពូជ ២-៣ ជំនាន់ លើវាលស្មៅមុនពេលភ្លៀងធ្លាក់ ហើយ
វាសំដៅទៅតែថ្នាលសំណាបដើមរដូវ ។ វាកាត់ស្លឹកសំណាបត្រឹម
គល់ និងជួនកាលបំផ្លាញកូនស្រូវ ជាធម្មតាវាតែងតែកើតមានច្រើន
ក្រោយពីមានការរាំងស្ងួត ព្រោះសត្រូវធម្មជាតិរបស់វាស្លាប់ច្រើន
ក្នុងរដូវរាំងស្ងួតនេះ ។

តើគេត្រូវធ្វើយ៉ាងណាដើម្បីការពារ និងកំចាត់វា ?

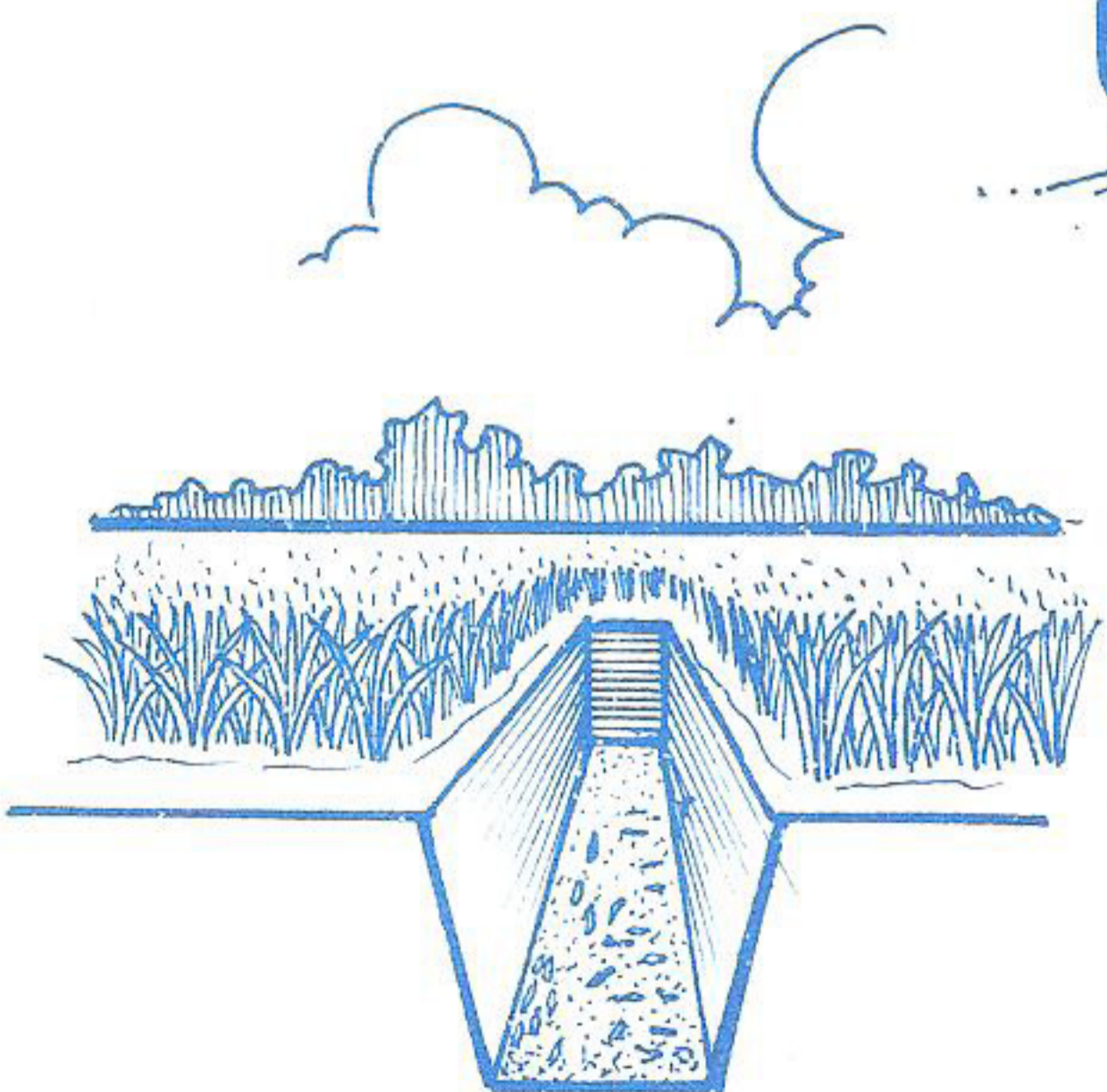
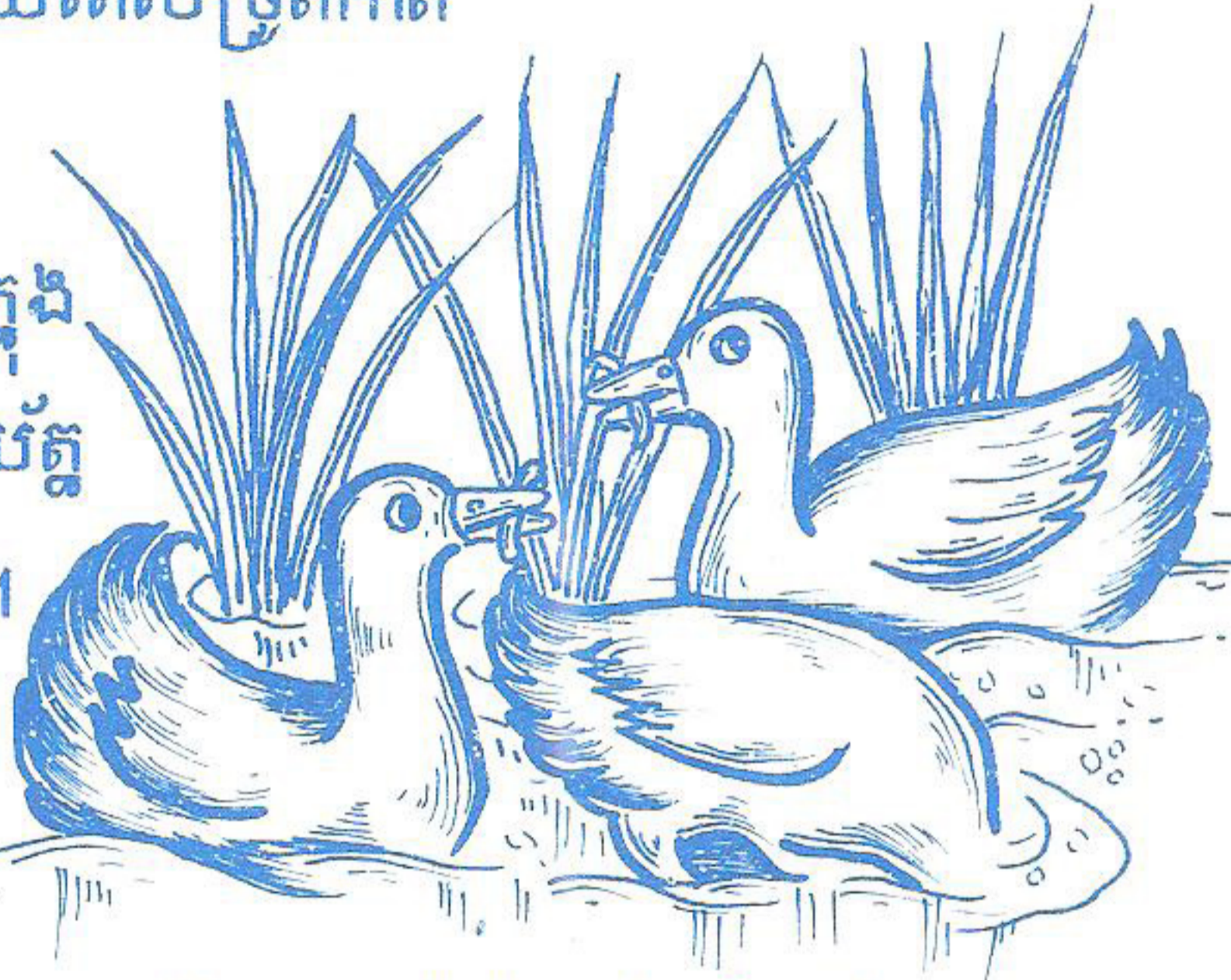


សាបសំណាបអោយឆ្ងាយពីវាលស្មៅដែលជាទីជំរករបស់វា ។



- ⊙ បោចស្មៅចេញពីក្នុងស្រែ ឬចំការ
- ⊙ ភ្ជួរដីស្រែជាសំចោលក្រោយពេលច្រូតកាត់

- ⊙ ព្រលឹងទាអោយចូលទៅក្នុងស្រែ ប៉ុន្តែត្រូវប្រុងប្រយ័ត្ន ព្រោះអាចបាក់ដើមស្រូវ ។



- ⊙ ជីកចង្កូរទំហំមាត់លើប្រវែង ៣ តិច (៣០ សង្វីម៉ែត្រ) កាត់មុខទិសដៅរបស់ដង្កូវហ្វូង រួចហើយរោយផេះក្នុងរណ្តៅ ។

៖ ការពន្លឺចទឹក ទៅក្នុងស្រែរួច
ហើយ ដើរកៀរប្រមូលផល
យកដង្កូវទៅកំទេចចោល ឬក៏
បញ្ចូលទាអោយទៅស៊ីដង្កូវ ។



៖ តើអាចប្រើថ្នាំពុលបានដែរឬទេ ?

អ្នកអាចប្រើបានក្នុងករណីណា ដែលអ្នកមិនអាចមានលទ្ធភាពធ្វើ
តាមរបៀបខាងលើ ៖

៖ ការបាញ់ថ្នាំត្រូវបាញ់ទៅលើស្លឹកស្រូវទើបមានប្រសិទ្ធភាព វេលា
ដែលត្រូវបាញ់ ៖

គឺនៅពេលល្ងាចព្រោះពេល
ថ្ងៃក្តៅ វាសម្លឹងនៅក្នុង
ក្រវែបងងឹ ហើយពេល
ល្ងាចត្រជាក់ វាឡើងមក
បំផ្លាញដំណាំអ្នក ។



⊙ ប្រភេទថ្នាំដែលមានឥទ្ធិពលលើដង្កូវហ្វូង
និងដង្កូវកាត់ស្លឹក មាន ៖

- ⊙ អាស្ស័រឌ្រីនក្នុងកំរិតទឹក ៤០០-៦០០ លីត្រ លាយនិងថ្នាំ
១ លីត្រ ។
- ⊙ ស៊ីនក្នុងកំរិត ២-៣សាបព្រាបាយ លាយជាមួយទឹក ១៥
លីត្រ ។

⊙⊙ ប្រការត្រូវចងចាំ : ការកំចាត់ដង្កូវហ្វូង និងដង្កូវកាត់ស្លឹក
អ្នកមិនអាចធ្វើរៀងរាល់ឆ្នាំទេ ។ ដូច្នេះអ្នកត្រូវតែសហ-
ការណ៍គ្នាទើបធ្វើអោយមានប្រសិទ្ធិភាព ។



ឧបត្ថម្ភដោយអង្គការ យែវីវី
បោះពុម្ពលើកទី ១
ចំនួន ១០០០ ក្បាល
១៩៩៧