

# ដំណាំចំណីសត្វសម្រាប់គោ

ដំណាំចំណីសត្វមាន ២ប្រភេទសំខាន់ៗ គឺ៖

## ១. ពពួកស្មៅ:

ប្រភេទពពួកស្មៅសំខាន់ៗ ដែលមានគុណភាពខ្ពស់:

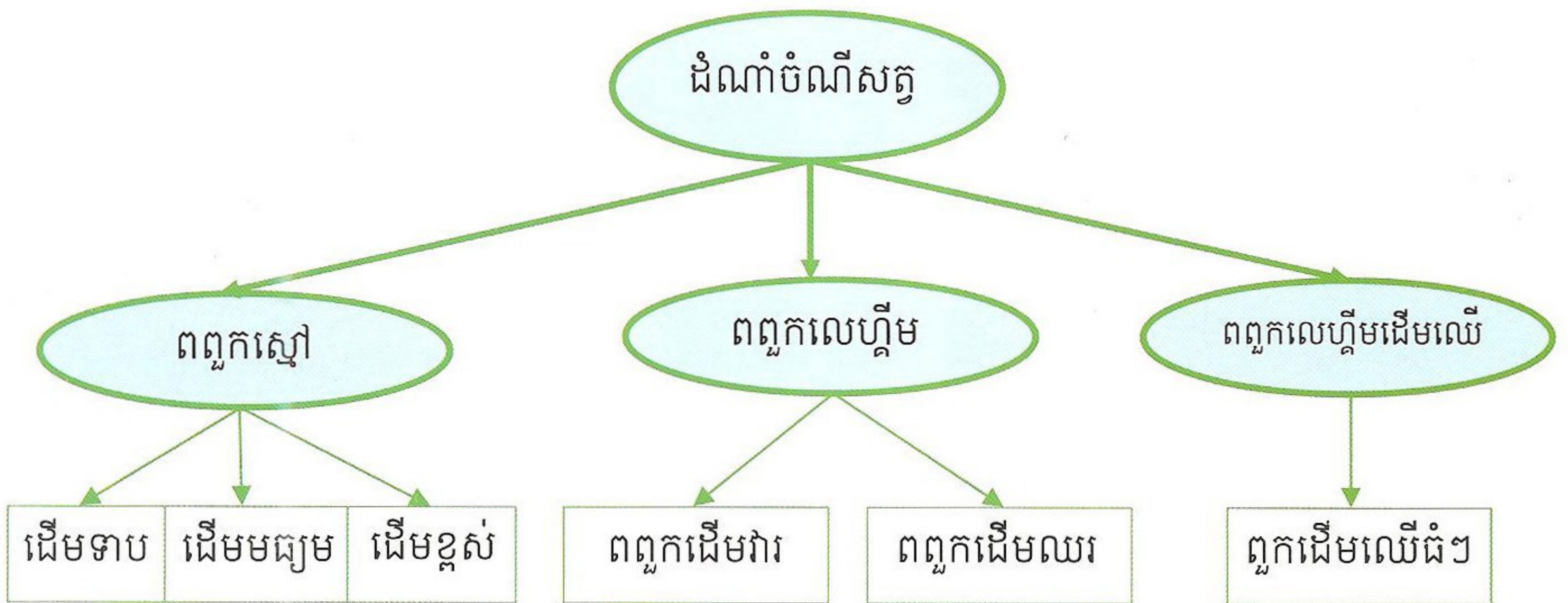
- ម៉ូឡាត
- តេរេណូស
- ហ្គីនេ
- សីម៉ុង
- មារ៉ាន់ឌូ
- ស្មៅជំរី ។ល។



## ២. ពពួកលេហ្គឹម:

- សណ្តែកបាយ
- សណ្តែកសៀង
- សណ្តែកដី
- ពពួកស្មៅ
- ពពួកស្ពាយឡូ ។ល។

ជាទូទៅដំណាំចំណីសត្វដែលមានស្រាប់នៅក្នុងស្រុក និងដំណាំចំណីសត្វដែលនាំចូលពីបរទេសមកដាំនៅក្នុងព្រះរាជាណាចក្រកម្ពុជាយើងនាពេលបច្ចុប្បន្ន ត្រូវចែកជាលំដាប់ថ្នាក់ដូចខាងក្រោម ៖



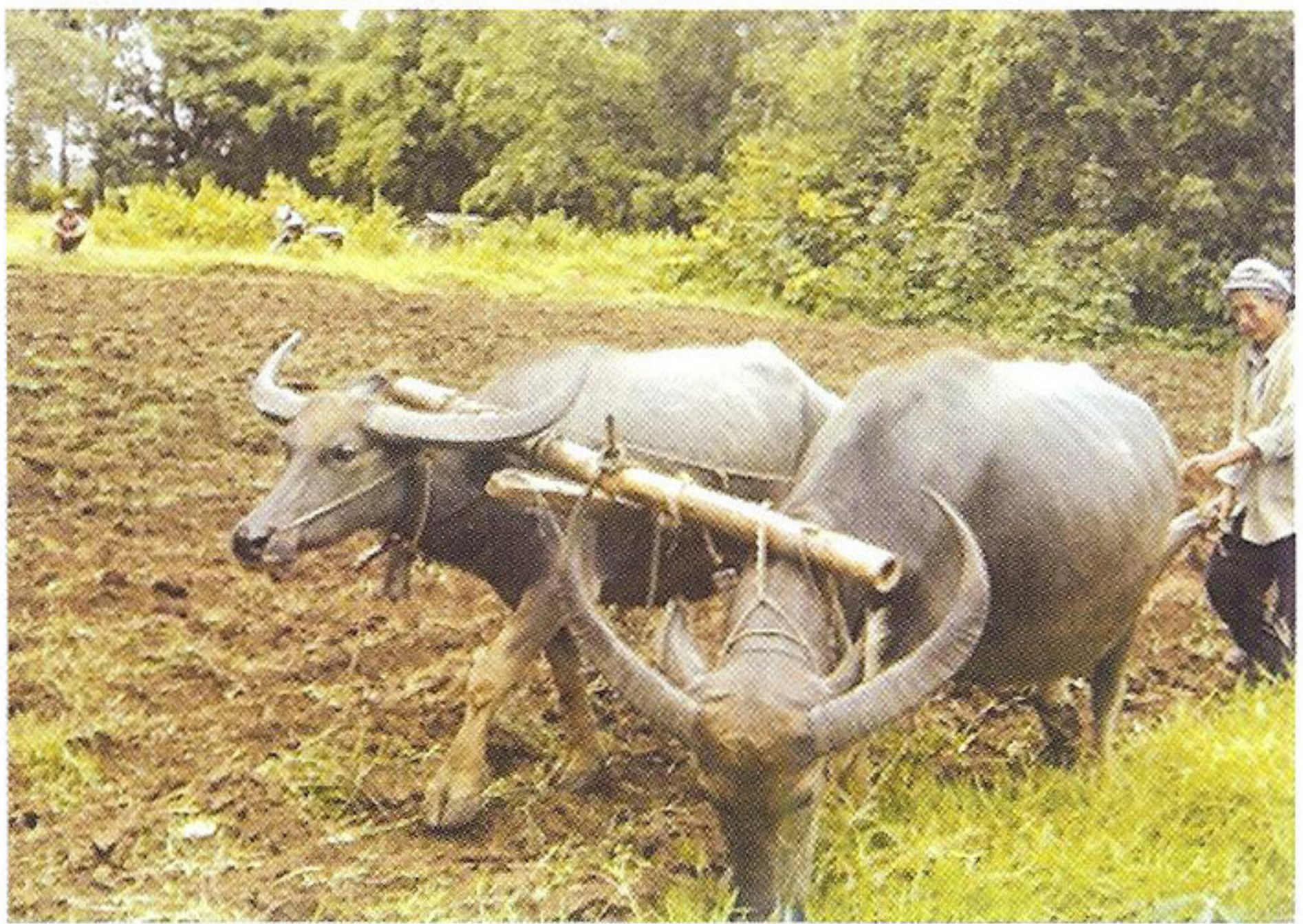


**៣. ឈ្មោះប្រភេទពូជដំណាំចំណីសត្វសំខាន់ៗដែលបានដាំនៅកម្ពុជា:**

ពពួកស្មៅ	ពពួកលេហ្គីម	ពពួកលេហ្គីម
មុលទ្យាតូ (Mulato)	កន្ទំថេត (Leucaena)	ស្តាយឡូ ១៨៤ (Stylo-184)
ម៉ារ៉ាន់ដូ (Marandu)	គ្លីរីស៊ីដ្យា (Gliricidia)	ស្តាយឡូអាម៉ាតា (Stylo Hamata)
ហ្គាមបា (Gamba)	ទ្រីចាន់ត្រា (Trychantra)	ដិសមិនផ័ស (Desmenthus)
បាស្យាលូម (Paspalum)	កាលៀនត្រា (Callindra)	កាលូបប៉ូ (Calopo)
ស្មៅហ្គីនេ (Ginea grass)	អង្កាដី (Sesbania)	អាភាក់ឈីពីនទាល (Arachis pinto)
ស្មៅដំរី (Elephant grass)		
យីងក្រាស (King grass)		

**៣.១. ការជ្រើសរើសទីតាំងសម្រាប់ដាំដំណាំចំណីសត្វ**

- យកដីទួលមិនលិចទឹករយៈពេលយូរ និងមិនជាំទឹក
- មានពន្លឺថ្ងៃគ្រប់គ្រាន់
- ដីដែលងាយស្រួលការពារពីការស៊ីបំផ្លាញពីសត្វនានា
- ដីដាំដំណាំអាយុកាលវែង និងដាំស្មៅដោយស្ម័គ្រចិត្តរយៈពេលយូរ
- មានប្រភពទឹកស្រោចស្រពជាពិសេសនៅរដូវប្រាំង។



ការរៀបចំដីសម្រាប់ដាំដំណាំចំណីសត្វ

**៣.២. សកម្មភាពដាំដំណាំចំណីសត្វ**

**ការរៀបចំដី ឬថ្នាលដាំស្មៅ**

- ភ្ជួររាស់ដ ២ ទៅ ៣សារ ដើម្បីបំបែកដី និងសម្លាប់ស្មៅចង្រៃ
- ដាក់ជីលាមកសត្វ ឬដាក់ជីកំប៉ុស្តប្រោយកប់ក្នុងដី ចំនួនប្រហែល ១ ទៅ ២រទេះក្នុងផ្ទៃដី ១០០ម<sup>២</sup>។
- ធ្វើបងព័ទ្ធជុំវិញចំការដំណាំចំណីសត្វមុនពេលដាំដុះដើម្បីការពារពីការស៊ីបំផ្លាញ។

**វិធីសាស្ត្រដាំដំណាំចំណីសត្វ**

វិធីសាស្ត្រនៃការដាំដំណាំចំណីសត្វ មានលក្ខណៈផ្សេងៗគ្នា ទៅតាមប្រភេទពូជស្មៅ។ វិធីដាំដុះសំខាន់ៗមានដូចជា៖

- ដាំដោយគ្រាប់
  - ដាំដោយដើមមានឫស (សន្ទូង) និងខ្មែង
  - ដាំដោយកំណាត់ដើម
- ពេលវេលាដាំដុះ**  
ជាទូទៅ ទឹកមានសារៈសំខាន់ណាស់សម្រាប់



ការរស់នៅ និងលូតលាស់ដំណាំចំណីសត្វ។ កសិករគួរដាំដុះនៅកំឡុងពេលចាប់ផ្តើមធ្លាក់ភ្លៀងលើកដំបូង។

**៣.៣. តើត្រូវដាំដុះយ៉ាងដូចម្តេច ?**

• ការដាំដោយគ្រាប់

ដីសម្រាប់ដាំដោយគ្រាប់ត្រូវភ្ជួរ និងរាស់សំអាតស្មៅឱ្យបានស្អាត ។ ត្រូវត្រួតរងជាជួរ ចន្លោះពីមួយទៅមួយចម្ងាយពី ០,៨ម ទៅ ១ម និងជម្រៅចង្កូរ ២ មម ទៅ ៣ស.ម ។ រោយគ្រាប់ដំណាំចំណីសត្វជាជួរតាមរងនីមួយៗ ។

ការដាំដោយគ្រាប់ អាចរោយដោយដៃក៏បាន ឬដោយប្រើកំប៉ុងចោះរន្ធដែលមានដាក់គ្រាប់ខាងក្នុង រួចគោះទម្លាក់តាមចង្កូរជួរ ។



ការដាំស្មៅដោយគ្រាប់រោយនឹងដៃ



ការដាំស្មៅដោយគ្រាប់រោយនឹងដៃ

- ការដាំដោយដើមមានឫស ឬស្នូង  
ស្មៅមួយចំនួនអាចដាំបានដោយសារឫស(ស្នូង) ត្រូវស្នូងពូជដំណាំចំណីសត្វជាជួរ ដែលគម្លាត

ពីជួរមួយទៅជួរមួយចម្ងាយ ៤តឹក និងមានចន្លោះគុម្ព ២ តឹក ។

បើសិនដីគោក ត្រូវសម្រួចឈើបុកជានិរន្តសម្រាប់ស្នូង ។

កនែងស្នូងមិនត្រូវឱ្យមានទឹកដក់ខ្លាំង និងយូរពេកទេ ព្រោះវាអាចបណ្តាលឱ្យរលួយស្មៅ ជាពិសេសស្មៅទើបស្នូងរួច ។ បើមានទឹកដក់ត្រូវធ្វើចង្កូរសម្រាប់នាំទឹកចេញ ។



ការដាំស្មៅដោយស្នូងដើម (សំណាប)



ការធ្វើចង្កូរសម្រាប់បង្ហូរទឹកចេញ

• ការដាំដោយកំណាត់ដើម

ពូជស្មៅដែលអាចដាំដោយកំណាត់ដើមមានដូចជាពូជស្មៅដំរី និងស្មៅចស្មៅ (យើងក្រាស)ដោយកាត់ដើមជាកំណាត់ៗ ដែលមានថ្នាំងមានភ្នែកល្អ ៣ថ្នាំង ។ កំណាត់ដើមអាចកប់ត្រង់បញ្ឈរឡើងលើ ឬផ្តេកបញ្ជិតពាក់កណ្តាលដើម ឬ១ថ្នាំង។





ចំណុចដំណុះរបស់ស្មៅ

**៣.៤. ការថែទាំ**

មុនពេលដាំត្រូវត្រួតរកសំហាលដីឱ្យបាន ២ ទៅ ៣ដងដើម្បីសម្លាប់ស្មៅចង្រៃ។ ត្រូវតាមដានការលូតលាស់របស់ស្មៅ ហើយបោចស្មៅចង្រៃ និងស្រោចទឹកនៅពេលដីស្ងួត។

ករណីដាំគ្រាប់ត្រូវសំអាតស្មៅធម្មជាតិឱ្យបានញឹកញាប់ ព្រោះស្មៅនេះអាចលូតសង្កត់លើស្មៅដាំដែលទើបចាប់ផ្តើមលូតលាស់ដំបូង។

**៣.៥. ការប្រមូលផល**

ស្មៅចំណីសត្វ អាចកាត់លើកដំបូងក្រោយពីដាំ ៣០ ទៅ ៤៥ ថ្ងៃ និងប្រមូលផលជាបន្តបន្ទាប់រៀងរាល់ ១៥ ថ្ងៃម្តង។ ប៉ុន្តែនៅរដូវប្រាំងត្រូវពន្យាការច្រូតកាត់យូរជាងនេះ ឬមិនច្រូតកាត់រហូតដល់មានទឹកស្រោចស្រព។

គេអាចច្រូតបានពេញមួយឆ្នាំ ដោយនៅរដូវគ្មានភ្លៀងត្រូវស្រោចទឹកស្មៅ ២ ទៅ ៣ដងក្នុង ១ខែ។

**៤. ពពួកស្មៅ និងអត្ថប្រយោជន៍ :**

**៤.១. មុលតូ ( Mulato ) :**

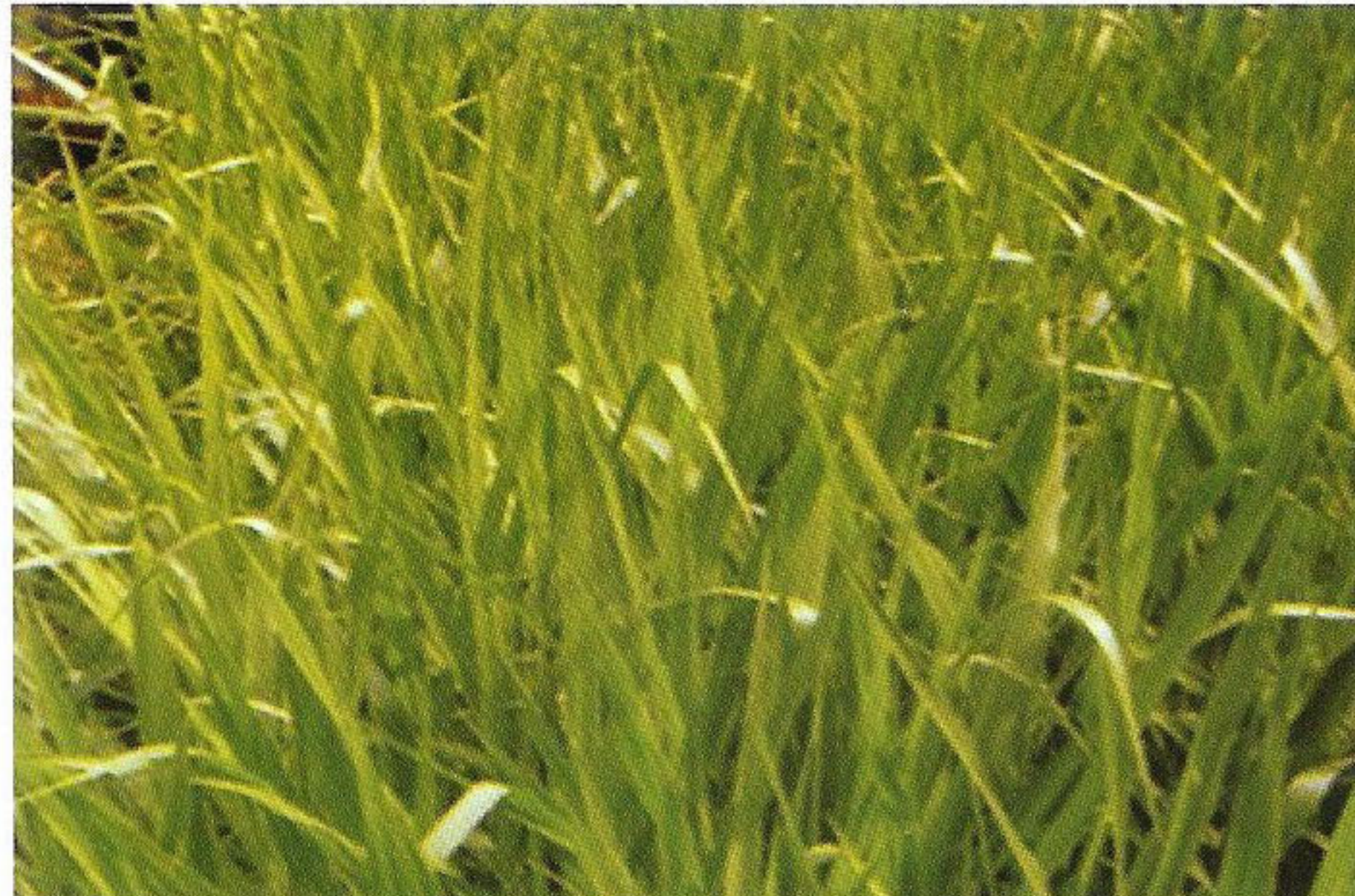
ជាប្រភេទស្មៅកូនកាត់ ។ នៅប្រទេសកម្ពុជាយើង មិនអាចផលិតគ្រាប់បានទេ ។ ជាស្មៅដែលមានលក្ខណៈធន់ទ្រាំបំផុតនៅរដូវក្តៅ សមស្របនឹងការកាត់ឱ្យជាចំណីសត្វ ។ វាមានគុណភាពល្អជាងពពួកស្មៅ

**ដទៃទៀត ។**

ការដាំដុះគឺការបំបែកដើមដាំនៅរដូវវស្សាត្រូវការប្រភេទដីដែលមានជីជាតិសមល្មម ។

**៤.២. ម៉ារាន់ឌូ ( Marandu ) :**

ជាប្រភេទស្មៅផ្តល់ជាចំណីសត្វពេញវ័យ ។ ជាស្មៅដែលដុះលូតលាស់ល្អ នៅលើដីដែលមានជីជាតិ ពិសេសលើប្រភេទដីក្រហម វាលូតលាស់ល្អ បំផុត ។ ប៉ុន្តែបើដាំនៅលើដីឥដ្ឋខ្មៅ វាដុះលូតលាស់ល្អបង្អួរ ។ ស្មៅនេះ មានលក្ខណៈធន់ទ្រាំទៅនឹង រដូវប្រាំង ប្រហាក់ប្រហែលនឹងមុលតូដែរ ។ គេអាចដាំវាដោយគ្រាប់ និងដោយបំបែកដើមដាំនៅរដូវវស្សា ។



**៤.៣. ហ្គាមបា ( Gamba ) :**

ជាប្រភេទស្មៅដែលសត្វចូលចិត្តស៊ីជាងប្រភេទស្មៅ





ដទៃទៀត ។ អាចផ្តល់ជាចំណីសត្វគ្រប់វ័យ ។ ជាស្មៅដែល ដុះលូតលាស់នៅលើគ្រប់ប្រភេទដី វាអាចធន់ទ្រាំទៅនឹងភាព រាំងស្ងួតរយៈពេលវែង និង អាកាសធាតុក្តៅ ។

គេអាចដាំដោយគ្រាប់ ឬដាំដោយរំលែកដើមនៅ រដូវវស្សាក៏បាន ។

**៤.៤. ប៉ាស្ប៉ាលូម (Paspalum) :**

ជាប្រភេទស្មៅដែលមានលក្ខណៈងាយស្រួលដាំមាន ការដុះលូតលាស់លឿននៅរដូវវស្សា ។ ភាគច្រើនវាដុះលូត លាស់នៅលើដីខ្សាច់ជីជាតិ និង ដីអាស៊ីត ។

ការដាំដុះគឺការដាំដោយគ្រាប់ ឬការបំបែកដើមដាំ ។



**៤.៥. ហ្គីនេ (Guinea) :**

ជាប្រភេទស្មៅសម្រាប់សត្វពាហនៈ ដែលមានគុណ ភាពល្អ ។ មានការងាយស្រួលក្នុងការកាត់ និងដឹកជញ្ជូន។ អាចដាំនៅលើដីដែលមានជីជាតិខ្ពស់ និងមធ្យម ។ មាន ការដុះលូតលាស់លឿនជាងប្រភេទស្មៅផ្សេងទៀតនៅរដូវ វស្សា ។

ការដាំដុះគឺការដាំដោយគ្រាប់ ឬការបំបែកដើមដាំ ។



**៤.៦. ស្មៅដំរី (Elephant grass) :**

ជាប្រភេទស្មៅសម្រាប់សត្វទំពារអៀង ពិសេស សម្រាប់គោ ក្របី ។ ពេលដើមវានៅខ្លី គេអាចផ្តល់ជា ចំណីបន្ថែមដល់មាន់ និងជ្រូកផងដែរ ។ ជាចំណីដែល មានអាហារូបត្ថម្ភខ្ពស់សម្រាប់សត្វ ។

ស្មៅនេះអាចដុះបានស្ទើរនៅលើគ្រប់ប្រភេទដី ។

ការដាំដុះ គឺការដាំដោយគ្រាប់ ឬការកាត់ជា កំណាត់ដើម ។

**ការកាត់កំណាត់ពូជ**

ចំពោះការដាំកំណាត់ដើមគឺកាត់ដើមជាកង់ខ្លីៗ ដោយរក្សាទុក ៣ថ្នាំង ( ៤ ក ) សម្រាប់ឱ្យវាលូតលាស់។

**រមៀបដាំ**

យើងអាចដាក់ដាំកំណាត់ដើមដោយបញ្ឈរត្រង់ ឬបញ្ជិត។

**ការប្រមូលផល:**

- ប្រមូលផលជាលើកដំបូងនៅពេលស្មៅមាន អាយុ៥០ ទៅ ៦០ថ្ងៃ
- ប្រមូលផលលើកទី២ បន្ទាប់ពីលើកទី១ ចំនួន ១ខែ
- ត្រូវកាត់ស្មៅដំរីកម្ពស់ពីដីប្រវែង ៥ ទៅ ១០ ស.ម និងបន្តកាត់លើកក្រោយដោយម្អិល ឡើងលើ ៣ស.ម ជាបន្តបន្ទាប់។

**ការផ្តល់ឱ្យសត្វស៊ី**

មិនគួរផ្តល់ចំណី ស្មៅដំរីឱ្យគោស៊ីតែមួយមុខនោះ ទេ ត្រូវលាយជាមួយចំណីផ្សេងៗទៀតដូច ជា៖ ចំបើង ឬស្មៅប្រភេទផ្សេងៗទៀត។





**៥. ពពួកលេង្គឹម និងអត្ថប្រយោជន៍ :**

៥.១. ស្តាយឡូ ១៨៤ ( Stylo 184 ) :

ដំណាំប្រភេទនេះសម្រាប់ផ្តល់ឱ្យសត្វទំពារអៀង ទូទៅ និងជាចំណីសំខាន់សម្រាប់ជ្រូក បក្សី និងត្រីផង ដែរ ។ គេអាចដាំវាបានស្ទើរនៅលើគ្រប់ប្រភេទដី ។

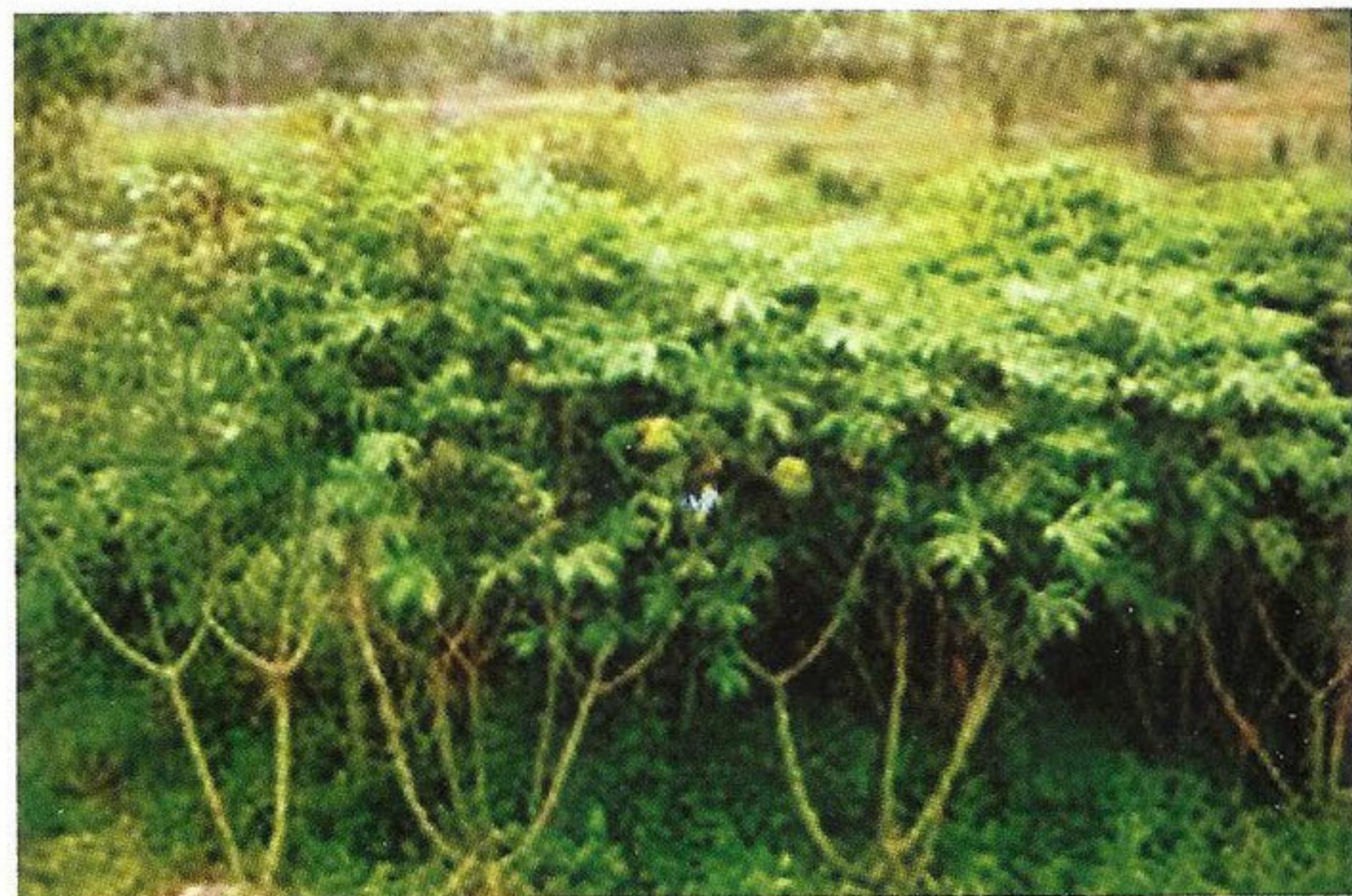
វាជាចំណី ដែលផ្តល់ជាតិប្រូតេអ៊ីនខ្ពស់ ។ គេ អាចផ្តល់ឱ្យសត្វស៊ីទាំងនៅស្រស់ ឬក៏ហាលធ្វើជាម្សៅ។



**៦.២. ដំឡូងមី**

ស្លឹកដំឡូងមីផ្តល់នូវប្រូតេអ៊ីន សារធាតុរ៉ែ និង ថាមពល ព្រមទាំងជួយកាត់បន្ថយពពួកប៉ារ៉ាស៊ីតខាង ក្នុង ។

គេអាចកែច្នៃមើម និងស្លឹកដំឡូងមីសម្រាប់ធ្វើ ជាចំណីគោបានយ៉ាងល្អ ។ សារជាតិដែលមាននៅក្នុង ដំឡូងមី អាចជួយឱ្យសត្វមានការលូតលាស់ល្អ រឹងមាំ និងមានសមត្ថភាពបន្តពូជល្អ ។



**៦. ប្រភេទដំណាំផ្សេងៗទៀត និងអត្ថប្រយោជន៍**

៦.១. កន្ទឹមថេត ( Leucaena ) :

វាស្ថិតនៅក្នុងគ្រួសារតែមួយ គ្រាន់តែមានពូជ ខុសៗគ្នា ។

ស្លឹកកន្ទឹមថេតជាប្រភពប្រូតេអ៊ីន ដ៏ប្រសើរបំផុត សម្រាប់គោ។ គេអាចឱ្យគោស៊ីដោយផ្ទាល់ ឬកាត់ឱ្យស៊ី ទាំងស្រស់ ឬស្ងួត ។

ជាប្រភេទឈើដែលដុះល្អ ហើយអាចធន់ទ្រាំ ទៅនឹងការលែងឱ្យស៊ីសត្វដែរ ។ វាអាចដុះលូតលាស់ ឡើងវិញបន្ទាប់ពីការកាត់ និងសត្វស៊ីរួច ។



៦.៣. ដើមពោត

ដើមពោត ជាចំណីផ្តល់ជាតិសរសៃសំខាន់សម្រាប់ គោ ជាពិសេសជាចំណីផ្សំសម្រាប់កូនគោ និងមេគោដែល មិនផលិតទឹកដោះ ។



៦.៤. សណ្តែកប្រេង

ជាប្រភេទបន្លែ វាចាប់ផ្តើមចេញផ្កានៅអាយុ ៣ -៤ខែ ហើយអាចប្រមូលផលផ្លែនៅអាយុ ៥ខែ ។

ស្លឹក និងដើមសណ្តែកមានជាតិប្រូតេអ៊ីនពី ១៦ -២០% និងអាចផ្តល់ជាចំណីគោបាន ។