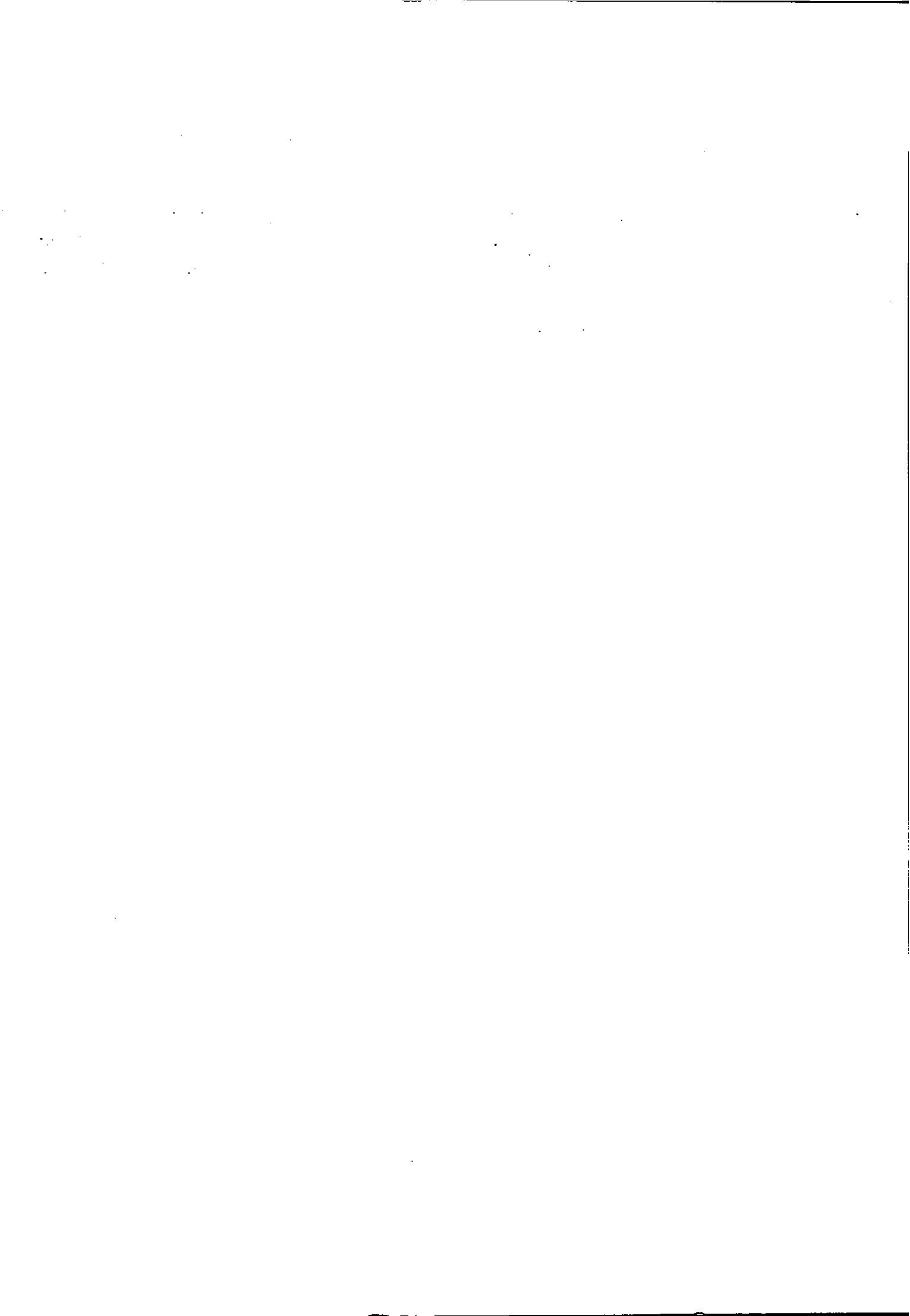


២-សារាចរណែនាំស្តីពីគោលការណ៍ និងនីតិវិធីផ្តល់ប្រាក់
លើកទឹកចិត្តលើការផ្តល់សេវាសាធារណៈ





ព្រះរាជាណាចក្រកម្ពុជា
ជាតិ សាសនា ព្រះមហាក្សត្រ

ក្រសួងសេដ្ឋកិច្ច និង ហិរញ្ញវត្ថុ

លេខ ០០១ សហវ. ៥៥៧

រាជធានីភ្នំពេញ, ថ្ងៃទី ២៦ ខែ កក្កដា ឆ្នាំ ២០១៣

សេចក្តីណែនាំ

ស្តីពី

គោលការណ៍ និងនីតិវិធីផ្តល់រង្វាន់លើកទឹកចិត្ត លើការផ្តល់សេវាសាធារណៈ

ដើម្បីបង្កើនប្រសិទ្ធភាពនៃការងារគ្រប់គ្រងចំណូលមិនមែនសារពើពន្ធ ស្របតាមគ្រប់ខ័ណ្ឌនៃកម្មវិធី កែទម្រង់ការគ្រប់គ្រងហិរញ្ញវត្ថុសាធារណៈ និងអនុវត្តឱ្យបានម៉ឺងម៉ាត់នូវប្រកាសរួមស្តីពីការផ្តល់សេវាសាធារណៈ និងការផ្តល់រង្វាន់លើកទឹកចិត្ត របស់ក្រសួងសេដ្ឋកិច្ច និងហិរញ្ញវត្ថុ និងក្រសួង ស្ថាប័នពាក់ព័ន្ធ ដោយមានការ ចូលរួមរៀបចំដោយអង្គការប្រឆាំងអំពើពុករលួយ និងឧត្តមក្រុមប្រឹក្សាសេដ្ឋកិច្ចជាតិ ក្នុងស្មារតីទទួលខុសត្រូវ ធានាឱ្យការផ្តល់ និងទទួលសេវាសាធារណៈ ការធ្វើសេវាកម្ម ការប្រកបអាជីវកម្ម ក៏ដូចជាការធ្វើពាណិជ្ជកម្មនានា ក្នុងព្រះរាជាណាចក្រកម្ពុជា ដំណើរការដោយរលូនប្រកបដោយភាពប្រកួតប្រជែង លុបបំបាត់អំពើពុករលួយ ព្រមទាំងចៀសវាងការប្តឹងថ្នាក់របស់ប្រជាជន អាជីវករ និងពាណិជ្ជករ ដែលប្រើប្រាស់សេវាសាធារណៈ ក្រសួងសេដ្ឋកិច្ច និងហិរញ្ញវត្ថុ សូមធ្វើការណែនាំដូចតទៅ ៖

ផ្នែកទី១

អំពីគោលការណ៍

- ១- ផ្តល់រង្វាន់លើកទឹកចិត្តជូនក្រសួង ស្ថាប័ន ដែលបំពេញភារកិច្ចគ្រប់គ្រង ប្រមូលចំណូលពីការផ្តល់សេវា សាធារណៈ និងការដាក់ពិន័យ សម្រាប់ឧបត្ថម្ភជូនមន្ត្រីដែលបំពេញភារកិច្ចផ្ទាល់ និងមន្ត្រីផ្សេងទៀត ព្រមទាំង សម្រាប់ពង្រឹងយន្តការប្រមូលចំណូល។
- ២- អនុញ្ញាតឱ្យរដ្ឋបាលកណ្តាល និងមន្ទីរជំនាញរាជធានី ខេត្ត នៃក្រសួង ស្ថាប័ន កាត់ទុកជាមុននូវចំណែក ប្រាក់រង្វាន់លើកទឹកចិត្ត ដោយកាត់យកពីប្រាក់ចំណូលដែលប្រមូលបាន ផ្អែកទៅតាមសមាមាត្រដែលកំណត់ ដោយប្រកាសរួមស្តីពីការផ្តល់រង្វាន់លើកទឹកចិត្ត។ ចំណែកប្រាក់រង្វាន់ដែលបានកាត់ទុកនេះ ត្រូវបានចាត់ទុកថា ជាប្រាក់បុរេប្រទាន ដែលបានបើកផ្តល់ដោយថវិកាជាតិ និងត្រូវរក្សាទុកនៅក្នុងរដ្ឋទេយ្យចំណូល។

ទំព័រទី ១ នៃ ៦៤

៣- ផ្នែកតាមសំណើរបស់អង្គការដែលបំពេញភារកិច្ចគ្រប់គ្រង ប្រមូលចំណូលពីសេវាសាធារណៈផ្ទាល់ និង ដាក់ពិន័យ រដ្ឋមន្ត្រីក្រសួង ឬប្រធានស្ថាប័ននីមួយៗ ត្រូវធ្វើការពិនិត្យ និងសម្រេច ក្នុងការផ្តល់នូវចំណែកប្រាក់ រង្វាន់លើកទឹកចិត្ត និងចំណែកសម្រាប់ពង្រឹងយន្តការប្រមូលចំណូលជូនសាមីអង្គការទាំងនោះ ឱ្យបានចាប់ពី ៧០% ឡើងទៅនៃប្រាក់រង្វាន់សរុប ដែលអង្គការទាំងនោះត្រូវទទួលបាន។ ចំពោះចំណែកប្រាក់រង្វាន់ដែលនៅ សល់ រដ្ឋមន្ត្រីក្រសួង ឬប្រធានស្ថាប័ននីមួយៗ ត្រូវធ្វើនិយ័តភាពសម្រាប់ការចំណាយឧបត្ថម្ភមន្ត្រីផ្សេងៗទៀត ក្នុងក្រសួង ស្ថាប័នសាមី។ ក្នុងករណីពិសេស ការសម្រេចរបស់រដ្ឋមន្ត្រីក្រសួង ឬប្រធានស្ថាប័ននីមួយៗ ក្នុងការ ផ្តល់ប្រាក់រង្វាន់លើកទឹកចិត្ត ជូនដល់អង្គការដែលបំពេញភារកិច្ចគ្រប់គ្រង ប្រមូលចំណូលពីសេវាសាធារណៈ ផ្ទាល់ និងដាក់ពិន័យ ក៏គប្បីត្រូវគិតពីសមាមាត្រនៃទឹកប្រាក់រង្វាន់លើកទឹកចិត្ត និងចំនួនមន្ត្រីក្នុងអង្គការនោះ ដែរ។

៤- ការបែងចែកប្រាក់រង្វាន់លើកទឹកចិត្ត ជូនមន្ត្រីក្នុងអង្គការដែលបំពេញភារកិច្ចគ្រប់គ្រង ប្រមូលចំណូលពី សេវាសាធារណៈផ្ទាល់ និងដាក់ពិន័យ និងការបែងចែកប្រាក់រង្វាន់លើកទឹកចិត្ត ជូនមន្ត្រីផ្សេងៗទៀត ត្រូវឈរ លើគោលការណ៍សមធម៌ និងផ្អែកតាមគុណសម្បត្តិការងារ។

៥- ប្រាក់បុរេប្រទានលើរង្វាន់លើកទឹកចិត្ត ត្រូវធ្វើការទូទាត់ប្រចាំខែ (ម្តងក្នុងមួយខែ) លើកលែងតែក្នុងខែនោះ មិនមានការប្រមូលចំណូល។

៦- ប្រាក់ចំណូលដែលប្រមូលបាន និងការចំណាយប្រាក់រង្វាន់លើកទឹកចិត្ត ត្រូវកត់ត្រាឆ្លុះបញ្ចាំងចំណូល ចំណាយ នៅក្នុងកិច្ចប្រតិបត្តិការវិភាគជាតិ។

**ផ្នែកទី២
អំពីនីតិវិធី**

៧- ផ្អែកតាមគោលការណ៍ខាងលើនេះ ក្រសួង ស្ថាប័ននីមួយៗ ដែលទទួលបានការផ្តល់ប្រាក់រង្វាន់លើកទឹកចិត្ត លើការងារគ្រប់គ្រង និងប្រមូលចំណូលពីការផ្តល់សេវាសាធារណៈ និងការដាក់ពិន័យ ដែលកំណត់ដោយ ប្រកាសរួមស្តីពីការផ្តល់សេវាសាធារណៈ និងប្រកាសរួមស្តីពីការផ្តល់រង្វាន់លើកទឹកចិត្ត ត្រូវអនុវត្តតាមនីតិវិធី ដូចខាងក្រោម ៖

៧.១- ការរៀបចំគម្រោងចំណូល ចំណាយប្រចាំឆ្នាំ

អង្គការរដ្ឋបាលកណ្តាល និងមន្ទីរជំនាញរាជធានី ខេត្ត នៃក្រសួង ស្ថាប័ន ត្រូវរៀបចំគម្រោងចំណូល ចំណាយប្រចាំឆ្នាំរបស់ខ្លួន ដាច់ដោយឡែកពីគ្នា។ ការគ្រោងគិតចំណូល ត្រូវមានមូលដ្ឋាន ឬទិន្នន័យសមស្រប និងគ្រោងលម្អិតទៅតាមប្រភេទសេវាសាធារណៈនីមួយៗ ដោយផ្អែកតាមតម្លៃសេវាដែលបានកំណត់ដោយ ប្រកាសរួម។ ការគ្រោងគិតចំណូលនេះ ជាការគ្រោងគិតគូរលេខចំណូលសរុប ដោយមិនគិតបញ្ចូលរួមទាំង

ទំព័រទី ២ នៃ ៦ ៩
VK
A.

ចំណែកប្រាក់ចំណូលដែលត្រូវបំពេញកាតព្វកិច្ចទូទាត់ជូនទៅអតិថិជន ឬដៃគូ ឬភាគីនៃកិច្ចសន្យា ឬភាគីនៃ
កិច្ចព្រមព្រៀង នោះឡើយ។ រីឯការគ្រោងចំណាយប្រាក់រង្វាន់លើកទឹកចិត្ត ត្រូវធ្វើការគណនាផ្នែកតាមលទ្ធផល
នៃគួរលទ្ធផលសរុបដែលបានគ្រោងគិតរួច និងផ្នែកតាមអត្រាផ្តល់ប្រាក់រង្វាន់សរុបនៃប្រភេទសេវាសាធារណៈ
នីមួយៗ។ ទន្ទឹមនឹងនេះ គួរលទ្ធផល ចំណាយដែលបានគ្រោងរួច ត្រូវធ្វើចំណាត់ថ្នាក់ទៅតាមមាតិកាថវិកា
ដើម្បីដាក់បញ្ចូលទៅក្នុងគម្រោងចំណូល ចំណាយថវិកាជាតិប្រចាំឆ្នាំ។

៧.២- ការប្រមូលចំណូល និងការកាត់ទុកចំណែកប្រាក់រង្វាន់លើកទឹកចិត្ត

ជាទូទៅការប្រមូល ឬការទទួលប្រាក់ចំណូលរបស់អង្គការក្រោមឱវាទក្រសួង ស្ថាប័ន ប្រព្រឹត្តទៅ
ក្រោមទិដ្ឋភាពពីរ គឺការប្រមូល ឬការទទួលប្រាក់ចំណូលដោយផ្ទាល់ជាសាច់ប្រាក់ ឬជាមូលប្បទានប័ត្រ និងការ
ប្រមូល ឬការទទួលប្រាក់ចំណូល តាមរយៈការផ្ទេរប្រាក់របស់អតិថិជនដែលប្រើប្រាស់សេវា ឬដៃគូ ឬភាគីនៃ
កិច្ចសន្យា ឬភាគីនៃកិច្ចព្រមព្រៀង ចូលគណនីប្រាក់បញ្ញើនៅធនាគារ ឬធនាគារ ឬគណនីទោលរបស់ធនាគារ
នៅធនាគារជាតិ ឬសាខា(មិនឆ្លងកាត់រដ្ឋទេយ្យចំណូល)។ រាល់ការប្រមូល ឬការទទួលប្រាក់ចំណូលដោយផ្ទាល់
ជាសាច់ប្រាក់ ឬជាមូលប្បទានប័ត្រ ត្រូវប្រើប្រាស់បង្កាន់ដៃបង់ប្រាក់ដែលបោះពុម្ពឡើងដោយក្រសួងសេដ្ឋកិច្ច
និងហិរញ្ញវត្ថុ ដោយចុះចំនួនទឹកប្រាក់នៅលើបង្កាន់ដៃបង់ប្រាក់ ស្មើនឹងចំនួនទឹកប្រាក់ជាក់ស្តែងដែលបានទទួល
ពីអតិថិជន ឬដៃគូ ឬភាគីនៃកិច្ចសន្យា ឬភាគីនៃកិច្ចព្រមព្រៀង។ ដោយឡែកចំពោះករណីដែលអង្គការក្រោម
ឱវាទក្រសួង ស្ថាប័ន ធ្វើការប្រមូលចំណូល ដែលក្នុងនោះរួមមានទាំងចំណែកប្រាក់ចំណូលរបស់ថវិកាជាតិផង
ទាំងចំណែកប្រាក់ចំណូលដែលត្រូវបំពេញកាតព្វកិច្ចទូទាត់ជូនទៅអតិថិជន ឬដៃគូ ឬភាគីនៃកិច្ចសន្យា ឬភាគី
នៃកិច្ចព្រមព្រៀង ផងនោះ ចំនួនទឹកប្រាក់ដែលត្រូវចុះនៅលើបង្កាន់ដៃបង់ប្រាក់ គឺជាចំនួនទឹកប្រាក់ចំណូល
សរុបដែលបានទទួល។

ការកាត់ទុកចំណែកប្រាក់រង្វាន់លើកទឹកចិត្ត ត្រូវធ្វើការគណនាផ្នែកទៅតាមសមាមាត្រប្រាក់រង្វាន់
សរុប និងផ្នែកទៅតាមប្រាក់ចំណូលដែលប្រមូលបាន ដែលកំណត់ដោយប្រកាសរួមស្តីពីការផ្តល់រង្វាន់លើកទឹក
ចិត្តជូនក្រសួង ស្ថាប័នសាមី ប៉ុន្តែមិនត្រូវគិតបញ្ចូលរួមទាំងចំណែកប្រាក់ចំណូលដែលត្រូវបំពេញកាតព្វកិច្ចទូទាត់
ជូនទៅអតិថិជន ឬដៃគូ ឬភាគីនៃកិច្ចសន្យា ឬភាគីនៃកិច្ចព្រមព្រៀង នោះឡើយ។

ដោយឡែក ចំពោះករណីក្រសួង ស្ថាប័ន ឬអង្គការក្រោមឱវាទ ដែលអនុវត្តការប្រមូល ឬការទទួល
ប្រាក់ចំណូល តាមរយៈការផ្ទេរប្រាក់របស់អតិថិជនដែលប្រើប្រាស់សេវា ឬដៃគូ ឬភាគីនៃកិច្ចសន្យា ឬភាគីនៃ
កិច្ចព្រមព្រៀង ចូលគណនីប្រាក់បញ្ញើនៅធនាគារ ឬធនាគារ ឬគណនីទោលរបស់ធនាគារនៅធនាគារជាតិ
ឬសាខា(មិនឆ្លងកាត់រដ្ឋទេយ្យចំណូល) ត្រូវដកប្រាក់រង្វាន់លើកទឹកចិត្ត តាមរយៈអាណត្តិបើកប្រាក់ ដោយអនុវត្ត
នីតិវិធីហិរញ្ញវត្ថុជាធរមាន។

៧.៣- ការបើកផ្តល់ប្រាក់រង្វាន់លើកទឹកចិត្តពីថវិកាជាតិ

ការកាត់ទុកជាមុននូវចំណែកប្រាក់រង្វាន់លើកទឹកចិត្ត ត្រូវបានចាត់ទុកថាថវិកាជាតិបានបើកផ្តល់ប្រាក់បុរេប្រទាន ជូនអង្គការរដ្ឋបាលកណ្តាល និងមន្ទីរជំនាញរាជធានី ខេត្ត នៃក្រសួង ស្ថាប័ន សម្រាប់ចំណាយឧបត្ថម្ភជូនមន្ត្រីដែលបំពេញភារកិច្ចផ្ទាល់ និងមន្ត្រីផ្សេងៗទៀត ព្រមទាំងសម្រាប់ពង្រឹងយន្តការប្រមូលចំណូលឱ្យមានប្រសិទ្ធភាព។ ប្រាក់បុរេប្រទាននេះ មិនតម្រូវឱ្យសាមីអង្គការរដ្ឋបាលកណ្តាល និងមន្ទីរជំនាញរាជធានី ខេត្ត នៃក្រសួង ស្ថាប័ន ធ្វើលិខិតស្នើសុំមកក្រសួងសេដ្ឋកិច្ច និងហិរញ្ញវត្ថុ ឬមន្ទីរសេដ្ឋកិច្ច និងហិរញ្ញវត្ថុរាជធានី ខេត្ត ឡើយ។

៧.៤- ការចំណាយប្រាក់រង្វាន់លើកទឹកចិត្ត

ការចំណាយប្រាក់រង្វាន់លើកទឹកចិត្ត ត្រូវគោរពតាមចំណុចទី៣ និងចំណុចទី៤ នៃសភាចរណ៍នានានេះ។ ចំនួនលើកនៃការបែងចែក និងបើកប្រាក់ឧបត្ថម្ភប្រចាំខែជូនមន្ត្រីរាជការ និងរាល់ការចំណាយសម្រាប់ពង្រឹងយន្តការប្រមូលចំណូល ត្រូវផ្អែកតាមស្ថានភាពជាក់ស្តែងនៃតម្រូវការចាំបាច់ និងបន្ទាន់នានា ដើម្បីលើកកម្ពស់គុណភាព ប្រសិទ្ធភាព និងជំរុញឱ្យមានតម្លាភាពក្នុងការផ្តល់សេវាសាធារណៈ។

ចំពោះប្រាក់រង្វាន់លើកទឹកចិត្តដែលជាចំណែករបស់រដ្ឋបាលកណ្តាល និងមន្ទីរសេដ្ឋកិច្ច និងហិរញ្ញវត្ថុរាជធានី ខេត្ត នៃក្រសួងសេដ្ឋកិច្ច និងហិរញ្ញវត្ថុ ដែលសាមីអង្គការរដ្ឋបាលកណ្តាល និងមន្ទីរជំនាញរាជធានី ខេត្ត នៃក្រសួង ស្ថាប័ននីមួយៗ បានកាត់ទុកជាមុន និងរក្សាទុកនៅក្នុងរដ្ឋទេយ្យចំណូលរបស់ខ្លួននោះ ត្រូវធ្វើការបើកផ្តល់ជូននាយកដ្ឋានចំណូលមិនមែនសារពើពន្ធ នៃក្រសួងសេដ្ឋកិច្ច និងហិរញ្ញវត្ថុ និងបើកផ្តល់ជូនមន្ត្រីសេដ្ឋកិច្ច និងហិរញ្ញវត្ថុរាជធានី ខេត្ត នៅក្នុងសប្តាហ៍ទី៤ នៃខែនីមួយៗ ទៅតាមអត្រារង្វាន់លើកទឹកចិត្ត ដែលបានកំណត់ដោយប្រកាសរួម។

៧.៥- ការទូទាត់ប្រាក់បុរេប្រទានលើរង្វាន់លើកទឹកចិត្ត

ជារៀងរាល់ខែ រដ្ឋទេយ្យករចំណូលនៃរដ្ឋបាលកណ្តាល និងមន្ទីរជំនាញរាជធានី ខេត្ត នៃក្រសួងស្ថាប័ននីមួយៗ ត្រូវធ្វើការបូកសរុបចំនួនទឹកប្រាក់បុរេប្រទាន ដោយគិតត្រឹមថ្ងៃទី២៥ នៃខែនីមួយៗ និងគិតត្រឹមថ្ងៃទី៣១ ចំពោះខែច្នៃ តាមរយៈការប្រើប្រាស់តារាងស្តីពីការគណនាប្រាក់រង្វាន់ ដែលចំនួនទឹកប្រាក់សរុបនេះ ត្រូវប្រើជាមូលដ្ឋានសម្រាប់ចុះនៅក្នុងសលាកប័ត្រចំណូលថវិកាជាតិផង និងចុះនៅក្នុងអាណត្តិបើកប្រាក់ (អាណត្តិនិយ័តកម្ម) ផង។ ការទូទាត់ប្រាក់បុរេប្រទាននេះ ជាការអនុវត្តនីតិវិធីដោយឡែក ដែលមិនតម្រូវចាំបាច់ឱ្យភ្ជាប់មកជាមួយនូវសក្ខីប័ត្រចំណាយជាក់ស្តែងពេញលេញឡើយ។ ប៉ុន្តែ រាល់ការចំណាយប្រាក់បុរេប្រទានរដ្ឋបាលកណ្តាល និងមន្ទីរជំនាញរាជធានី ខេត្ត នៃក្រសួង ស្ថាប័ននីមួយៗ ត្រូវមានសក្ខីប័ត្រចំណាយត្រឹមត្រូវ។

- ចំពោះរដ្ឋបាលកណ្តាល : រដ្ឋទេយ្យករចំណូល ត្រូវបញ្ជូនសលាកប័ត្រចំណូលថវិកាជាតិ និងអាណត្តិបើកប្រាក់ (អាណត្តិនិយ័តកម្ម) ដែលបានរៀបចំច្រើន ដោយភ្ជាប់មកជាមួយនូវតារាងស្តីពីការគណនាប្រាក់រង្វាន់

ទំព័រទី ៤ នៃ ៦ ៤
/K
A

របាយការណ៍ស្ថានភាពស្តីពីការអនុវត្តចំណូល និងរបាយការណ៍ស្តីពីការបែងចែកប្រាក់រង្វាន់ដែលបានបើកផ្តល់កន្លងមក ទៅនាយកដ្ឋានចំណូលមិនមែនសារពើពន្ធ ដើម្បីចេញលិខិតពិនិត្យបញ្ជាក់លើចំនួនទឹកប្រាក់ដែលបានចុះក្នុងសលាកប័ត្រចំណូលថវិកាជាតិ រួចបញ្ជូនទៅនាយកដ្ឋានហិរញ្ញកិច្ច ដើម្បីបន្តអនុវត្តនីតិវិធីលើការរៀបចំអាណត្តិបើកប្រាក់(អាណត្តិនិយ័តកម្ម) និងចុងក្រោយបញ្ជូនសំណុំឯកសារទាំងនេះព្រមគ្នាក្នុងពេលតែមួយទៅរកនាយកដ្ឋានជាតិ ដើម្បីពិនិត្យ និងធ្វើការទូទាត់ប្រាក់បុរេប្រទានលើរង្វាន់លើកទឹកចិត្ត។

- ចំពោះមន្ទីរជំនាញរាជធានី ខេត្ត : រដ្ឋទេយ្យករចំណូល ត្រូវបញ្ជូនសលាកប័ត្រចំណូលថវិកាជាតិ និងអាណត្តិបើកប្រាក់(អាណត្តិនិយ័តកម្ម) ដែលបានរៀបចំរួច ដោយភ្ជាប់មកជាមួយនូវតារាងស្តីពីការគណនាប្រាក់រង្វាន់របាយការណ៍ស្ថានភាពស្តីពីការអនុវត្តចំណូល និងរបាយការណ៍ស្តីពីការបែងចែកប្រាក់រង្វាន់ដែលបានបើកផ្តល់កន្លងមក ទៅមន្ទីរសេដ្ឋកិច្ច និងហិរញ្ញវត្ថុរាជធានី ខេត្ត ដើម្បីចេញលិខិតពិនិត្យបញ្ជាក់លើចំនួនទឹកប្រាក់ដែលបានចុះក្នុងសលាកប័ត្រចំណូលថវិកាជាតិ និងបន្តអនុវត្តនីតិវិធីលើការរៀបចំអាណត្តិបើកប្រាក់(អាណត្តិនិយ័តកម្ម) និងចុងក្រោយបញ្ជូនសំណុំឯកសារទាំងនេះព្រមគ្នាក្នុងពេលតែមួយ ទៅរកនាយករាជធានី ខេត្ត ដើម្បីពិនិត្យ និងធ្វើការទូទាត់ប្រាក់បុរេប្រទានលើរង្វាន់លើកទឹកចិត្ត។

៨- ករណីដែលក្រសួង ស្ថាប័ន ឬមន្ទីរជំនាញរាជធានី ខេត្តណាមួយ មិនយកចិត្តទុកដាក់ក្នុងការអនុវត្តនីតិវិធីទូទាត់ប្រាក់បុរេប្រទានលើរង្វាន់លើកទឹកចិត្តឱ្យបានទាន់ពេលវេលា ឬមិនបានរៀបចំសំណុំឯកសារដើម្បីធ្វើការទូទាត់ទេនោះ នឹងត្រូវប្រឈមមុខទៅនឹងការពិន័យរដ្ឋបាលពីប្រមុខរាជរដ្ឋាភិបាល ដោយថាហេតុ។

ផ្នែកទី៣

ការកត់ត្រាតាមដាន និងការទទួលខុសត្រូវ

៩- ការកត់ត្រាតាមដានឆ្លុះបញ្ចាំងចំណូល ចំណាយ លើប្រាក់ចំណូលដែលប្រមូលបាន និងការចំណាយប្រាក់រង្វាន់លើកទឹកចិត្តរបស់រដ្ឋបាលកណ្តាល និងមន្ទីរជំនាញរាជធានី ខេត្ត នៃក្រសួង ស្ថាប័ននីមួយៗ ក្នុងការអនុវត្តនីតិវិធីផ្តល់ប្រាក់រង្វាន់លើកទឹកចិត្ត ត្រូវបានកំណត់ដូចតទៅ ៖

៩.១- នៅពេលប្រមូល ឬទទួលបានប្រាក់ចំណូលពីការផ្តល់សេវាសាធារណៈ និងការផ្គត់ផ្គង់ រដ្ឋទេយ្យករចំណូល ត្រូវកត់ត្រាតាមដានប្រាក់ចំណូលចែកចេញជាពីរចំណែក ៖

- ចំណែកទី១ : ជាប្រាក់ចំណូលដែលត្រូវបង់ចូលថវិកាជាតិជាសាច់ប្រាក់ ឬជាមូលប្បទានប័ត្រ។ ចំណែកប្រាក់ចំណូលនេះ ជាចំណូលពិត ដែលក្នុងខែនីមួយៗ រដ្ឋទេយ្យករចំណូលត្រូវបង់ប្រាក់ចំណូល និងធ្វើសលាកប័ត្រចំណូលថវិកាជាតិ ដែលជាសក្ខីប័ត្រយោងសម្រាប់កត់ត្រាជាចំណូលថវិកាជាតិ។

- ចំណែកទី២ : ជាប្រាក់ចំណូលដែលចាត់ទុកជាប្រាក់បុរេប្រទាន សម្រាប់ចំណាយលើប្រាក់រង្វាន់លើកទឹកចិត្ត។ រដ្ឋទេយ្យករចំណូល ត្រូវរក្សាទុកចំណែកប្រាក់ចំណូលនេះនៅក្នុងរដ្ឋទេយ្យចំណូលសម្រាប់ចំណាយលើប្រាក់រង្វាន់លើកទឹកចិត្ត ហើយអាចដកចំណាយជាបណ្តើរៗ ផ្អែកទៅតាមតម្រូវការចាំបាច់ និងបន្ទាន់នានា ដែលស្ថិតក្រោមការទទួលខុសត្រូវរបស់រដ្ឋមន្ត្រីក្រសួង ឬប្រធានស្ថាប័ន សាមី។ ជារៀងរាល់ខែ រដ្ឋទេយ្យករចំណូល ត្រូវបូកសរុបប្រាក់ចំណូលចំណែកទី២ នេះ និងធ្វើសលាកបំប្រុងចំណូលថវិកាជាតិ ដើម្បីជាមូលដ្ឋានសម្រាប់កត់ត្រាជាចំណូលថវិកាជាតិ និងសម្រាប់ការអនុវត្តនីតិវិធីទូទាត់លើការផ្តល់ប្រាក់រង្វាន់លើកទឹកចិត្ត ។

៩.២- ក្រោយពេលអនុវត្តនីតិវិធីទូទាត់ប្រាក់បុរេប្រទានលើរង្វាន់លើកទឹកចិត្ត សលាកបំប្រុងចំណូលថវិកាជាតិ នៃចំណូលចំណែកទី២ និងអាណត្តិនិយ័តកម្មចំណាយប្រាក់បុរេប្រទាន ជាសក្ខីប័ត្រយោងសម្រាប់រដ្ឋទេយ្យករចំណូល និងគណនេយ្យករមុខការនៃរាជធានី ខេត្ត ធ្វើគណនេយ្យកម្ម ដោយកត់ត្រាព្រមគ្នានៅផ្នែកចំណូលផង និងផ្នែកចំណាយផង លើមូលដ្ឋានចំនួនទឹកប្រាក់សរុបចំណូល ស្មើនឹងសរុបចំណាយ។

ក្រសួងសេដ្ឋកិច្ច និងហិរញ្ញវត្ថុ មានសេចក្តីសង្ឃឹមលើស្មារតីទទួលខុសត្រូវខ្ពស់របស់ក្រសួង ស្ថាប័ន និងមន្ទីរជំនាញរាជធានី ខេត្ត ក្នុងការយកចិត្តទុកដាក់អនុវត្តសារករណ៍នេះ ប្រកបដោយប្រសិទ្ធភាពខ្ពស់ ព្រមជាមួយនឹងការខិតខំប្រឹងប្រែងប្រមូលចំណូលមិនមែនសារពើពន្ធ ដើម្បីរៀបចំប្រាក់ចំណូលចូលថវិកាជាតិ។

ឧបនាយករដ្ឋមន្ត្រី *UK A*



នាយករដ្ឋមន្ត្រី និងហិរញ្ញវត្ថុ

ក្រសួង ព័ត៌មាន

ចម្លងជូន :

- អគ្គលេខាធិការដ្ឋានព្រឹទ្ធសភា
- អគ្គលេខាធិការដ្ឋានរដ្ឋសភា
- ឧទ្ធរណ៍យុទ្ធសាស្ត្រអន្តរក្រសួងសេនាបតី
- គេហ ហ៊ុន សែន នាយករដ្ឋមន្ត្រី
- ទីស្តីការគណៈរដ្ឋមន្ត្រី
- អាជ្ញាធរសវនកម្មជាតិ
- រដ្ឋភាពប្រឆាំងអំពើពុករលួយ
- ក្រសួង ស្ថាប័នពាក់ព័ន្ធ
- គ្រប់អគ្គនាយកដ្ឋាន និងនាយកដ្ឋាននៃក្រសួងសេដ្ឋកិច្ច និងហិរញ្ញវត្ថុ
- ទីរដ្ឋមន្ត្រី និងហិរញ្ញវត្ថុរាជធានី ខេត្ត
- រាជធានី ខេត្ត
- កសាវ - កាលប្បវត្តិ

ទំព័រទី ៦ នៃ ៦

UK

AK