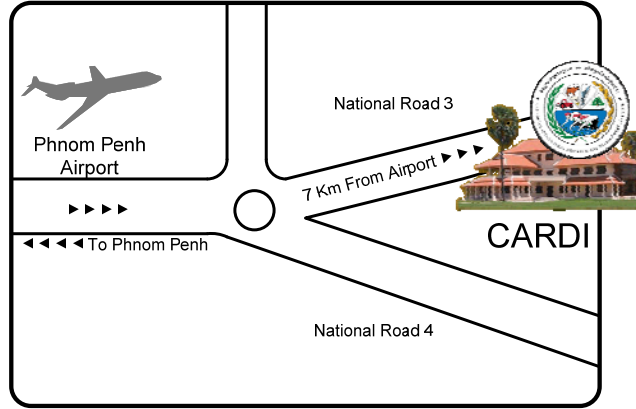


**ផ្ទៃដីដាំដុះ ក្រុមដី និងបរិមាណផលស្រូវក្នុងប្រទេសកម្ពុជា**

ខេត្ត	ផ្ទៃដី	ទិន្នផល	បរិមាណ	ក្រុមដី
	ដាំដុះ (ហិ.ត) (ha)	មធ្យម (តោន/ហិ.ត) (t/ha)	ផល (តោន) (t)	
បន្ទាយមានជ័យ	187,014	1.75	323,163	ព្រៃខ្មែរ, ប្រទះឡាង, ក្រគរ, បាកាន, ទួលសំរោង
បាត់ដំបង	224,268	2.17	446,359	ព្រៃខ្មែរ, ប្រទះឡាង, ឡាបានសៀក, ក្រគរ, បាកាន, ក្បាលពោធិ, ទួលសំរោង, កំពង់សៀម
កំពង់ចាម	207,157	2.48	484,551	ព្រៃខ្មែរ, ប្រទះឡាង, ឡាបានសៀក, អូរង, ក្រគរ, បាកាន, កៀនស្វាយ, ទួលសំរោង
កំពង់ឆ្នាំង	110,219	1.72	186,336	ព្រៃខ្មែរ, ប្រទះឡាង, ក្រគរ, បាកាន, ក្បាលពោធិ
កំពង់ស្ពឺ	95,436	1.93	181,154	ព្រៃខ្មែរ, ប្រទះឡាង, ក្រគរ, បាកាន, កៀនស្វាយ, ទួលសំរោង
កំពង់ធំ	128,637	1.39	169,012	ព្រៃខ្មែរ, ប្រទះឡាង, ក្រគរ, បាកាន, ក្បាលពោធិ, កៀនស្វាយ, ទួលសំរោង
កំពត	124,031	2.31	285,966	ព្រៃខ្មែរ, ប្រទះឡាង, ក្រគរ, បាកាន
កណ្តាល	96,210	3.31	304,376	ព្រៃខ្មែរ, ប្រទះឡាង, ក្រគរ, បាកាន, ក្បាលពោធិ, កៀនស្វាយ
ក្រចេះ	35,546	2.88	95,334	ព្រៃខ្មែរ, ប្រទះឡាង, ឡាបានសៀក, ក្រគរ, បាកាន, កៀនស្វាយ, កំពង់សៀម
ព្រៃវែង	95,311	2.23	639,452	ព្រៃខ្មែរ, ប្រទះឡាង, ក្រគរ, បាកាន, ក្បាលពោធិ, កៀនស្វាយ, គោកត្រប់
ពោធិសាត់	75,694	1.89	135,678	ព្រៃខ្មែរ, ប្រទះឡាង, អូរង, ក្រគរ, បាកាន, ក្បាលពោធិ, ទួលសំរោង
សៀមរាប	184,773	1.40	256,795	ព្រៃខ្មែរ, ប្រទះឡាង, អូរង, ក្រគរ, បាកាន, ក្បាលពោធិ
ស្វាយរៀង	173,291	1.82	314,336	ព្រៃខ្មែរ, ប្រទះឡាង, ក្រគរ, បាកាន, គោកត្រប់
តាកែវ	234,025	2.65	616,757	ព្រៃខ្មែរ, ប្រទះឡាង, ក្រគរ, បាកាន, ក្បាលពោធិ, គោកត្រប់
ខេត្ត/ក្រុង ផ្សេងៗ (<22000ha)	109,303	2.20	265,037	ព្រៃខ្មែរ, ប្រទះឡាង, ឡាបានសៀក, បាកាន, កៀនស្វាយ, កំពង់សៀម
សរុប	2,080,915	2.26	4,704,306	

ប្រភព :  
- ក្រសួងកសិកម្ម រុក្ខាប្រមាញ់ និងនេសាទ (២០០៣)



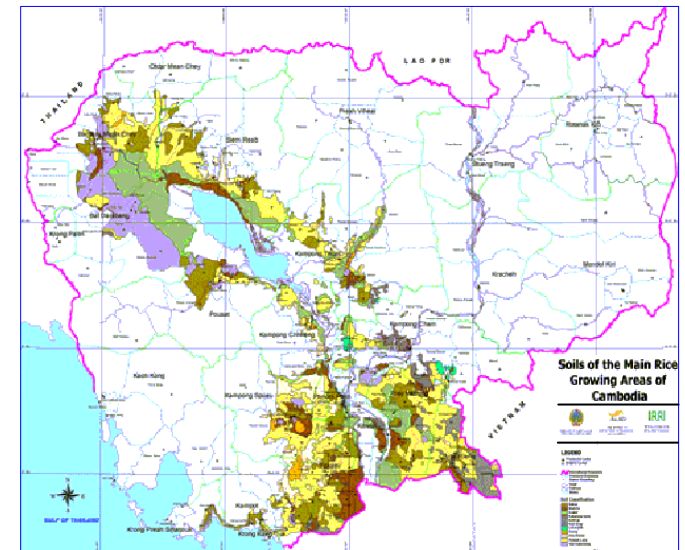
ផ្លូវជាតិលេខ ៣ សង្កាត់ប្រទះឡាង ខ័ណ្ឌដង្កោ រាជធានីភ្នំពេញ ព្រះរាជាណាចក្រកម្ពុជា  
National Road N° 3, Prateah Lang Commune, Dangkor District, Phnom Penh, Kingdom of Cambodia  
ទូរស័ព្ទលេខ (៨៥៥-២៣) ២១៩ ៦៩៣/៤ ទូរសារ (៨៥៥-២៣) ២១៩ ៨០០  
Tel: (855 23) 219 693/4, Fax: (855 23) 219 800  
ប្រអប់សំបុត្រ ០១ រាជធានីភ្នំពេញ ព្រះរាជាណាចក្រកម្ពុជា  
P.O. Box 01, Phnom Penh, Kingdom of Cambodia,  
Email: [cardi@cardi.org.kh](mailto:cardi@cardi.org.kh), Web site: [www.cardi.org.kh](http://www.cardi.org.kh)

រៀបចំដោយ : កម្មវិធីវិទ្យាសាស្ត្រដី និងទឹក  
Prepared by : Soil and Water Program

ឧបត្ថម្ភដោយ :  
Funded by :



**ដីដាំដុះស្រូវនៅកម្ពុជា**  
*Rice Soils in Cambodia*



**សេចក្តីផ្តើម (INTRODUCTION)**

ការបង្កើនផលិតកម្ម និងប្រសិទ្ធភាពនៃកសិកម្មកម្ពុជាទាមទារការយល់ដឹងច្បាស់លាស់អំពីធនធានដីនៅក្នុងប្រទេសនេះ។ កំរិតជីការរៀបចំដី ពូជ ការឆ្លាស់ដំណាំ ប្រព័ន្ធគ្រប់គ្រង និងថែរក្សាយុទ្ធសាស្ត្រការពារសត្វលិចត្រៃអាចត្រូវទទួលបានផលនៃការប្រើប្រាស់ដីដែលកើតឡើងនៅតំបន់ជាក់លាក់ណាមួយ។ ដីដំណាំស្រូវនៅកម្ពុជាមាន ១១ ក្រុម នៅទូទាំងខេត្ត-ក្រុង ទាំង ២១ មានដូចខាងក្រោម :

**ក្រុម០ : ដីព្រៃខ្មែរ (PREY KHMER SOIL)**



ផ្ទៃដីដាំដុះ :  $\approx 10-12\%$   
 កំណកំណើត :  
 ☑ ល្បាប់ជំនន់ចាស់ឬល្បាប់សំណឹក-ជំនន់  
 ☑ ស្រទាប់លើជាខ្សាច់មានជំរៅជ្រៅជាង៥០ស.ម

ការប្រើដី :  
 ☑ អ៊ុយរ៉េ : 50 kg/ha ☑ ដេអាប៊េ : 25 kg/ha  
 ☑ ប៉ូតាស៍ : 67 kg/ha ☑ ទិន្នផល :  $\approx 1.7-2$  t/ha

**ក្រុម១: ដីប្រទះឡាង (PRATEAH LANG SOIL)**



ផ្ទៃដីដាំដុះ :  $\approx 25-30\%$   
 កំណកំណើត :  
 ☑ ល្បាប់ជំនន់ចាស់ឬល្បាប់សំណឹក-ជំនន់  
 ☑ ស្រទាប់លើជាខ្សាច់មានជំរៅតិចជាង ៤០ ស.ម  
 ☑ ស្រទាប់ក្រោមជាដីល្បាយ ឬដីតង្កី

ការប្រើដី :  
 ☑ អ៊ុយរ៉េ : 88 kg/ha, ☑ ដេអាប៊េ : 50 kg/ha  
 ☑ ប៉ូតាស៍ : 50 kg/ha, ☑ ទិន្នផល :  $\approx 2-2.5$  t/ha

**ក្រុម២: ដីឡាងសេរុក (LABANSIEK SOIL)**



ផ្ទៃដីដាំដុះ :  $\approx 1\%$   
 កំណកំណើត :  
 ☑ តាមចង្កេះភ្នំ ឬ កូនភ្នំ  
 ☑ ស្រទាប់លើជាដីតង្កីក្រហម

ការប្រើដី :  
 ☑ អ៊ុយរ៉េ : 65 kg/ha, ☑ ដេអាប៊េ : 100 kg/ha, ☑ ស្រូវភ្នំ <1 t/ha

**ក្រុម៣: ដីអ្នរ (ORUNG SOIL)**



ផ្ទៃដីដាំដុះ :  $\approx 1-2\%$   
 កំណកំណើត :  
 ☑ ល្បាប់ជំនន់ចាស់  
 ☑ ស្រទាប់លើជាដីតង្កី ឬល្បាយ ជំរៅពី ១០-៣០ស.ម  
 ☑ ស្រទាប់ក្រោមជាដីខ្សាច់

ការប្រើដី :  
 ☑ អ៊ុយរ៉េ : 118 kg/ha, ☑ ដេអាប៊េ : 87 kg/ha  
 ☑ ប៉ូតាស៍ : 50 kg/ha, ☑ ទិន្នផល :  $\approx 2.8-3.2$  t/ha

**ក្រុម៤ : ដីក្រករ (KRAKOR SOIL)**



ផ្ទៃដីដាំដុះ :  $\approx 15\%$   
 កំណកំណើត :  
 ☑ ទំនាបលិចទឹកសកម្ម,  
 ☑ ដីស្ងួតពណ៌ ប្រផេះភ្លឺ ឬត្នោតភ្លឺ  
 ☑ ស្រទាប់លើជាដីតង្កី ឬល្បាយជំរៅ ២០-៤០ ស.ម

ការប្រើដី :  
 ☑ អ៊ុយរ៉េ : 238 kg/ha, ☑ ដេអាប៊េ : 50 kg/ha ☑ ទិន្នផល :  $\approx 6$  t/ha

**ក្រុម៥ : ដីបាកាន (BAKAN SOIL)**



ផ្ទៃដីដាំដុះ :  $\approx 10-15\%$   
 កំណកំណើត :  
 ☑ ល្បាប់សំណឹក-ជំនន់ឬល្បាប់ជំនន់ចាស់  
 ☑ ស្រទាប់លើជាដីល្បាយ ឬដីតង្កី  
 ☑ ទឹកនៃង មាននៅគ្រប់តំបន់ដាំដុះស្រូវ

ការប្រើដី :  
 ☑ អ៊ុយរ៉េ : 133 kg/ha, ☑ ដេអាប៊េ : 67 kg/ha  
 ☑ ប៉ូតាស៍ : 50 kg/ha, ☑ ទិន្នផល :  $\approx 2.8-3.2$  t/ha

**ក្រុម៦ : ដីគ្បាលពោធិ (KBAL PO SOIL)**



ផ្ទៃដីដាំដុះ :  $\approx 13\%$   
 កំណកំណើត :  
 ☑ ល្បាប់ជំនន់ថ្មី  
 ☑ ដីស្ងួតពណ៌ ប្រផេះស្រអាប់ ទៅប្រផេះ  
 ☑ ស្រទាប់លើជាដីតង្កី

ការប្រើដី :  
 ☑ អ៊ុយរ៉េ : 175 kg/ha, ☑ ដេអាប៊េ : 350 kg/ha  
 ☑ ប៉ូតាស៍ : 100 kg/ha, ☑ ទិន្នផល :  $\approx 6.2$  t/ha

**ក្រុម៧ : ដីកៀនស្វាយ (KIEN SVAY SOIL)**



ផ្ទៃដីដាំដុះ :  $\approx 2\%$   
 កំណកំណើត :  
 ☑ ល្បាប់ជំនន់ទន្លេ  
 ☑ ស្រទាប់លើជាល្បាយ ឬ តង្កី  
 ☑ ដីសមស្របសំរាប់ ដំណាំស្រូវ បន្លែ ឈើបូបផ្លែ

ការប្រើដី :  
 ☑ អ៊ុយរ៉េ : 232 kg/ha, ☑ ដេអាប៊េ : 74 kg/ha  
 ☑ ទិន្នផល :  $\approx 5-5.20$  t/ha

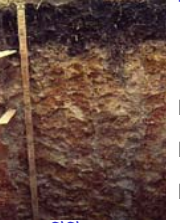
**ក្រុម៨: ដីតូលសំរោង (TOUL SAMRONG SOIL)**



ផ្ទៃដីដាំដុះ :  $\approx 7-10\%$   
 កំណកំណើត :  
 ☑ ល្បាប់ជំនន់ចាស់ឬល្បាប់សំណឹក-ជំនន់  
 ☑ ដីស្ងួតពណ៌ ត្នោតភ្លឺ ទៅត្នោត ឬប្រផេះភ្លឺ  
 ☑ ស្រទាប់លើជាល្បាយ ឬ តង្កី 10-20 cm

ការប្រើដី :  
 ☑ អ៊ុយរ៉េ: 183 kg/ha ☑ ដេអាប៊េ: 75 kg/ha ☑ ទិន្នផល:  $\approx 4$  t/ha

**ក្រុម៩: ដីគោកត្រប (KOKTRAP SOIL)**



ផ្ទៃដីដាំដុះ :  $\approx 5\%$   
 កំណកំណើត :  
 ☑ ល្បាប់ជំនន់ចាស់  
 ☑ ដីស្ងួតពណ៌ ប្រផេះ ទៅប្រផេះស្រអាប់  
 ☑ ស្រទាប់លើជាល្បាយ ឬតង្កី, អាស៊ីតខ្លាំង

ការប្រើដី :  
 ☑ អ៊ុយរ៉េ : 125 kg/ha, ☑ ដេអាប៊េ : 75 kg/ha  
 ☑ ប៉ូតាស៍ : 50 kg/ha, ☑ ទិន្នផល :  $\approx 1.9-2$  t/ha

**ក្រុម១០: ដីកំពង់សៀម (KAMPONG SIEM SOIL)**



ផ្ទៃដីដាំដុះ :  $\approx 1-2\%$   
 កំណកំណើត :  
 ☑ ជីវាលជើងភ្នំ  
 ☑ ដីស្ងួតពណ៌ ប្រផេះក្រមៅ ទៅខ្មៅ  
 ☑ ស្រទាប់លើជាដីតង្កី 10-20 cm

ការប្រើដី :  
 ☑ អ៊ុយរ៉េ : 125 kg/ha, ☑ ដេអាប៊េ : 75 kg/ha  
 ☑ ទិន្នផល :  $\approx 3.2-3.4$  t/ha