

គម្រោងបង្ហាញបច្ចេកវិទ្យាដាំប្រើបង្កើនផលិតភាពដុំកញ្ចក់បន្លែសាប  
(TSTD – TA 7305-CAM)

# បច្ចេកទេសដាំដំណាំ

## នំស្កោងប្រុង



ខែ ឧសភា ឆ្នាំ ២០១២



**អារម្ភកថា**

គម្រោងបង្ហាញបច្ចេកវិទ្យាដើម្បីបង្កើនផលិតភាពជុំវិញតំបន់ទន្លេសាប (TSTD) ជាគម្រោងជំនួយ បច្ចេកទេស ដែលផ្តល់សហ-ហិរញ្ញប្បទានឥតសំណងសម្រាប់អនុវត្ត ដោយរដ្ឋាភិបាលហ្វ្រង់ស្វីស មូលនិធិដៃគូអ៊ី-អាស៊ី និង ចែករំលែកពុទ្ធិនៃសាធារណៈរដ្ឋកូរ៉េ និង ធនាគារអភិវឌ្ឍន៍អាស៊ី (អេឌីប៊ី) ។ រាជរដ្ឋាភិបាលកម្ពុជា ចូលរួមបដិភាគមិន មែនជាថវិកា (ធនធានមនុស្ស ការិយាល័យបំពេញការងារ...) សម្រាប់អនុវត្តគម្រោង។ ធនាគារអភិវឌ្ឍន៍អាស៊ី ជាអ្នក ចាត់ចែងប្រតិបត្តិការផ្ទាល់ ជំនួសមុខឲ្យម្ចាស់ជំនួយ ។ គម្រោង កំពុងធ្វើការសាក ល្បងបង្ហាញបច្ចេកវិទ្យាសិកម្ម និង ផ្តល់សេវាព័ត៌មានជនបទ ដើម្បីបង្កើន និង ពង្រីកប្រាក់ប្រភពចំណូលរបស់គ្រួសារកសិករខ្នាតតូច ក្នុងខេត្ត កំពង់ចាម កំពង់ធំ សៀមរាប និង បន្ទាយមានជ័យ។

គម្រោងបានអនុវត្តកម្មវិធីធ្វើបង្ហាញបច្ចេកវិទ្យាផលិតកម្មដំណាំបន្លែ ក្នុង ខេត្តកំពង់ចាម និង ខេត្តកំពង់ធំ ដោយសហការជាមួយ ក្រុមហ៊ុនគ្រាប់ពូជបន្លែ អ៊ីស្តវ៉េស្ត៊ីស៊ីដ អ៊ិនធើណេសិនណាល (East West Seed International) ក្នុងរូបភាពកិច្ចសហការភាពជាដៃគូសាធារណៈ-ឯកជន ។ អ្នកបច្ចេកទេសរបស់ក្រុមហ៊ុន បាន សហការជាមួយមន្ត្រីកសិកម្ម នៅតាមមូលដ្ឋានក្នុងខេត្តទាំងពីរ បានអនុវត្តកម្មវិធីធ្វើបង្ហាញ និងបណ្តុះបណ្តាល បច្ចេកទេសផលិតកម្មបន្លែ ដោយប្រើវិធីសាស្ត្របង្រៀនឱ្យធ្វើអនុវត្តជាក់ស្តែង (សាលារៀនបន្លែកសិករ) ជាជំហានៗ តាមដំណាក់កាលលូតលាស់ ពេញមួយវដ្តដំណាំ។

សៀវភៅណែនាំបច្ចេកទេសសម្រាប់កសិករ ស្តីពី **បច្ចេកទេសដាំនោងជ្រុង** នេះ បានរៀបចំឡើងដើម្បី ផ្តល់នូវចំណេះដឹង និង ចំណេះធ្វើជាក់ស្តែង ដល់គ្រួសារកសិករ ស្តីពី ការដាំដំណាំនេះ តាមបច្ចេកទេសថ្មី ដែលអាច ដាំបានគ្រប់រដូវ ពេញមួយឆ្នាំ។ បច្ចេកទេសថ្មីនេះ ជួយគ្រួសារកសិករ ឲ្យមានប្រភពចំណូលថ្មី ជាប្រចាំបន្ថែមមួយ ទៀត ដោយប្រើប្រាស់ឱ្យកាន់តែអស់លទ្ធភាពនូវធនធានដី-ទឹក និង ធនធានផ្សេងទៀតដែលគ្រួសារមាន ។

ខ្លឹមសារក្នុងសៀវភៅណែនាំបច្ចេកទេសសម្រាប់កសិករនេះ បានរៀបចំឡើងដោយក្រុមអ្នកបច្ចេកទេសអនុវត្ត របស់ក្រុមហ៊ុនគ្រាប់ពូជបន្លែ អ៊ីស្តវ៉េស្ត៊ីស៊ីដ សម្រាប់កសិករ ដោយផ្អែកលើជំហានអនុវត្តជាក់ស្តែង និង បទពិសោធន៍ ទទួលបានជោគជ័យក្នុងការដាំដំណាំនេះ រយៈពេលពីរដូវកន្លងមក នៅក្នុងខេត្តទាំងពីរ ។ ក្នុងការរៀបចំឯកសារនេះ មានការចូលរួមយ៉ាងសកម្ម ក្នុងការផ្តល់គំនិត និង ការសម្រួល និងបន្ថែមខ្លឹមសារបច្ចេកទេស ក៏ដូចជា ផ្នែកចនាបថ សរសេរ និង ប្រាស្រ័យទាក់ទងផ្សព្វផ្សាយ ការកត់ត្រាសំរាប់គ្រប់គ្រងកសិដ្ឋាន និង វិភាគសេដ្ឋកិច្ចផលិតកម្ម របស់ លោក **លីវ លាងហ៊ី** អនុប្រធានក្រុមទីប្រឹក្សាគម្រោង និង អ្នកជំនាញផ្នែកផ្ទេរ និង ផ្សព្វផ្សាយបច្ចេកវិទ្យា។

ការអនុវត្តន៍កម្មវិធីធ្វើបង្ហាញ និងបណ្តុះបណ្តាល ស្តីពី **ការដាំដំណាំនោងជ្រុង** តាមបច្ចេកទេសថ្មីនេះ អាច ទទួលបានជោគជ័យ ដោយសារមានការគាំទ្រជាប់ជាបន្តពី ថ្នាក់ដឹកនាំ និង បុគ្គលិកក្រុមទីប្រឹក្សាគម្រោង ពី លោក **ប្រាក់ ចារ៉ាអមិដា** ប្រធានសម្របសម្រួលគម្រោង TSTD និង ជាអគ្គលេខាធិការរង នៃក្រសួងកសិកម្ម រុក្ខាប្រមាញ់ និង នេសាទ និង ពីមន្ទីរកសិកម្មខេត្ត ទាំងពីរ។

ខែ ឧសភា ឆ្នាំ ២០១២

**ទំនាក់ទំនងព័ត៌មានបន្ថែម**

លោក លីវ លាងហ៊ី អ្នកជំនាញផ្នែកផ្ទេរ និង ផ្សព្វផ្សាយបច្ចេកវិទ្យា នៃគម្រោង TSTD  
អ៊ីម៉ែល : [livleanghy@gmail.com](mailto:livleanghy@gmail.com)

# ១ ការរៀបចំដី និង ធ្វើរង

- សំអាតដីចំការ និង រើសស្មៅចេញឱ្យអស់
- កូរ រាស់ដីឱ្យបានម៉ដ្ឋល្អ ហើយហាលឱ្យបានពី១០ ទៅ១៥ថ្ងៃ ។
- កូរដី (គោក្របី ឬ គោយន្ត) ជម្រៅ ១៥ ទៅ ២០ សង់ទីម៉ែត្រ។



## ការលើករងដាំ

- **ទទឹងរង** ពី៩តឹក ទៅ ១ម៉ែត្រ និង បណ្តោយទៅតាមលទ្ធភាពដី ដែលកសិករអាចគ្រប់គ្រងបាន។
- **កំពស់** នៅរដូវប្រាំងពី ២ តឹក ទៅ ៣ តឹក ហើយនៅរដូវវស្សាពី ៣ តឹក ទៅ ៥ តឹក។
- **ការដាក់ដី** ដាក់លាមកសត្វស្លូត ឬ ដីកំប៉ុស្តិ៍ ក្នុងបរិមាណពី ១ ទៅ ២ គីឡូក្រាម ក្នុងផ្ទៃដីរង១ ម៉ែត្រការ៉េ កប់ទ្រាប់បាតរង ដោយច្របល់វាឱ្យសព្វល្អជាមួយដីរង។  
(សូមមើលតារាងប្រើប្រាស់ដី នៅទំព័រខាងមុខ)
- **ការគ្របរង** អាចធ្វើបានពីរប្រភេទដើម្បីទប់ស្កាត់ការហូរច្រោះរង ការពារសំណើមដី បន្ថយការដុះស្មៅ



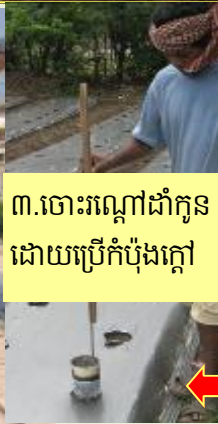
១.លាតសន្ធឹងជុំប្លាស្ទិច (ផ្ទៃពណ៌ទឹកប្រាក់ ដាក់ខាងលើ)



២.ដោតកន្លាស់ឬស្បីនៅជាយរង និងខាងចុងរង



៤. រងគ្រប់ចងកៅស៊ូ ចោះរណ្តៅដាំ និង រៀបទ្រើងរួច



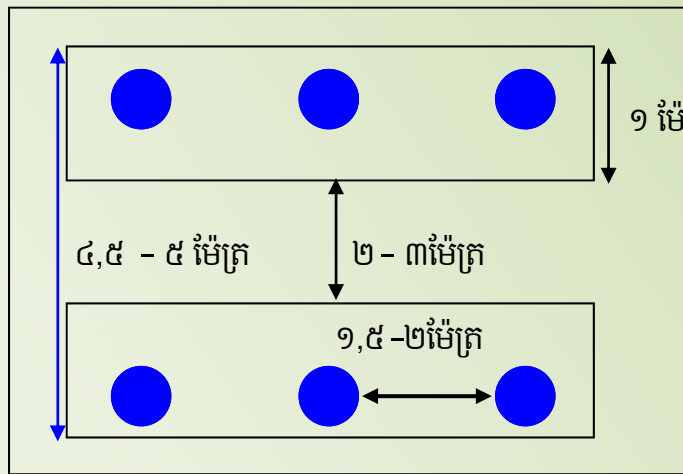
៣.ចោះរណ្តៅដាំកូន ដោយប្រើកំប៉ុងក្តៅ



- ប្រើខ្សែទាញតំរង់ ដើម្បីចោះរណ្តៅដាំកូន និង ប្រើខ្នាតសម្រាប់ចោះរណ្តៅពីគុម្ពមួយ ទៅគុម្ពមួយ។ (ចំងាយគុម្ព១,៥ម៉ែត្រ ឬ ២ម៉ែត្រ)
- ប្រើកំប៉ុងក្តៅសម្រាប់ចោះរណ្តៅ លើថង់ប្លាស្ទិចគម្របរង។ រណ្តៅត្រូវចោះកែវទ្រើងសម្រាប់ឱ្យ ននោង តោងឡើង



ការធ្វើរង ដោយប្រើចំបើងគ្របរង

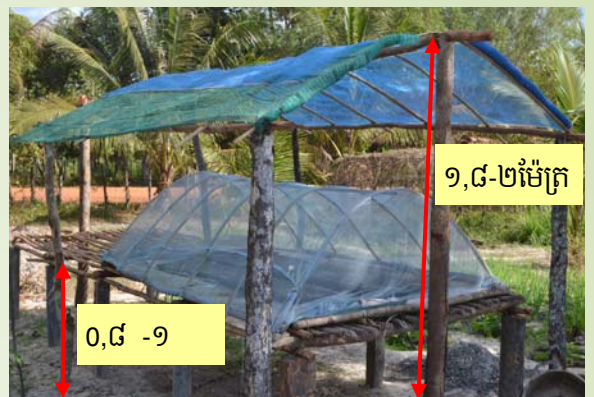


គំរូរង ដំណាំនោងជ្រុង

២. ការធ្វើរោងបណ្តុះកូន

ការធ្វើរោងបណ្តុះកូនបន្លែ គឺអាចធ្វើឱ្យគ្រាប់ដុះបានល្អ កាត់បន្ថយការរលួយកូន និង អាចការពារកូនដំណាំ បានពីការឆ្លងជម្ងឺពី សត្វល្អិតចង្រៃ (ដែលមកយាយីកូនដំណាំ)។ រោងបណ្តុះកូនបន្លែ អាចធ្វើតាមទំហំខាងក្រោម៖

- ដំបូលសំរាប់គ្របរាន: ពី ១,៨ ទៅ ២ម៉ែត្រ ដើម្បីងាយស្រួលចេញចូលថែទាំកូនបន្លែ។
- កំពស់រាន: ពី ០,៨ ទៅ ១ ម៉ែត្រ ពីដី
- ទទឹងរាន: ពី ០,៨ ទៅ ១ម៉ែត្រ
- មានដំបូលការពារទឹកភ្លៀង ហើយគ្របពីលើដំបូលដោយសំណាញ់ដើម្បីកាត់បន្ថយកំដៅថ្ងៃ។
- មានជញ្ជាំងធ្វើពីសំណាញ់មុង ដើម្បីការពារសត្វល្អិត។



### ៣. ការលាយល្បាយដីសម្រាប់បណ្តុះកូនននោង

- យកដីចំនួន ២ភាគ លាយជាមួយដីលាមកគោចំនួន ១ភាគ ផេះអង្កាម ពី ៤ ទៅ ៦ភាគ ឬ អាចលាយជាមួយម៉ោត ឬ ស្រកីដូងចិញ្ច្រាំឱ្យល្អិត ចំនួន ១ ភាគ។ (ផេះអង្កាមត្រូវត្រាំទឹករយៈពេល ពី៣ ទៅ ៤យប់) ។
- យកល្បាយដែលមាន លាយច្របល់ ហើយយកទៅលឹង ឬ ចំហុយ រហូតក្តៅសព្វទាំងអស់

ផលប្រយោជន៍នៃការលាយល្បាយដីបណ្តុះបែបនេះ គឺ៖

- គ្រាប់ងាយដុះ ឬសដុះលូតលាស់ល្អ
- កូនបន្លែស្រូបយកជីជាតិបានគ្រប់គ្រាន់
- សម្លាប់មេរោគ(ជម្ងឺ) ដែលបង្កឱ្យកូនបន្លែរលួយ
- សម្លាប់គ្រាប់ស្មៅចង្រៃដែលដុះជណ្តើមយកជីពីកូនបន្លែ
- សម្លាប់ពងសត្វល្អិត និង សត្វល្អិតចង្រៃក្នុងដីដែលបំផ្លាញគ្រាប់បន្លែ



ផេះអង្កាម

### វិធីរៀបចំល្បាយដីបណ្តុះកូន

លាយវត្ថុធាតុដើមទាំងអស់ចូលគ្នា  
រួចលឹងឱ្យក្តៅសព្វ







ដីស្រទាប់លើ



ដីកំប៉ុស្តិ៍ / លាមកគោស្ងួត



យកដីបណ្តុះដែលបានលឹងហើយ ទុកឱ្យត្រជាក់សិន មុននឹងដាក់ចូលកន្លោង ឬ ថាសបណ្តុះ





## ៤. ការរៀបចំបណ្តុះគ្រាប់

- ត្រូវរៀបចំបណ្តុះគ្រាប់ ក្រោយពីរៀបចំលើក និង ក្របរងភ្លាម (ដើម្បីមានពេលដាក់ដីទ្រាប់បាត)។
- ការបណ្តុះកូន អាចធ្វើបានពីរបែប៖

### ការបណ្តុះគ្រាប់ជាមុន៖

- ផ្តាច់គ្រាប់ចំនួនពីរយប់ ទើបយកទៅបណ្តុះក្នុងកន្លែង។
- យកគ្រាប់ដាក់ពង្រាយក្នុងក្រណាត់ស្បែកទឹក រុំគ្រាប់នេះឱ្យហាប់ល្អ
- ស្រោចទឹកជារៀងរាល់ថ្ងៃ ដើម្បីឱ្យក្រណាត់ស្បែកសើមរហូត
- ជ្រើសរើសយកគ្រាប់បែកមាត់ចាប ដាក់១គ្រាប់ក្នុង១កន្លែង ឬ ១ ប្រលោះ (រន្ធ) ថាសបណ្តុះ
- កប់គ្រាប់ជំរៅ ១សង់ទីម៉ែត្រ (កន្លះថ្នាំងដៃ)។ បើកប់គ្រាប់ជ្រៅពេក ឬ រាក់ពេក ធ្វើឱ្យគ្រាប់ដុះមិនបានល្អ
- យកកន្លែង ឬ ថាសបណ្តុះដែលដាក់គ្រាប់ហើយ ដាក់ក្នុងរោងបណ្តុះកូនឱ្យបានត្រឹមត្រូវ។
- ស្រោចទឹករៀងរាល់ពេលព្រឹក ឬល្ងាចឱ្យជោក។ បើដីស្ងួត វាធ្វើឱ្យគ្រាប់ដុះមិនល្អ។

### ការដាក់គ្រាប់បណ្តុះដោយផ្ទាល់ក្នុងថាសបណ្តុះ ឬ កន្លែង (បណ្តុះគ្រាប់ស្ងួត)

- យកគ្រាប់ ចំនួន១គ្រាប់ដាក់បណ្តុះផ្ទាល់ក្នុង១កន្លែង ឬ ១ប្រលោះថាសបណ្តុះ
- ស្រោចទឹកឱ្យជោក ទើបយកថាស ឬ កន្លែងដែលដាក់គ្រាប់ហើយ ទៅដាក់ក្នុងរោងបណ្តុះ កូន។
- ស្រោចទឹករៀងរាល់ពេលព្រឹក ឱ្យជោក។ បើដីស្ងួត វាធ្វើឱ្យគ្រាប់ មិនដុះ។





## ៥. ការដាំកូននោង

ដើម្បីជៀសវាងកូនអន់(សន្លប់)ក្រោយពេលដាំ គេត្រូវបន្ថយការស្រោចទឹកកូននោង និង ដាក់វាឱ្យត្រូវពន្លឺថ្ងៃ រយៈពេល ពី២ ទៅ ៣ថ្ងៃ ដើម្បីពង្រឹងកូន។ កូននោង អាយុពី ៧ ទៅ ១២ថ្ងៃ ទើបអាចដាំបាន ។

- មុនដាំកូនលើរង ត្រូវបញ្ចូលទឹកតាមចន្លោះរង (សំរាប់រងដាំគ្របបញ្ជាស្ទិច) ឬ ស្រោចទឹកលើរង ដែលគ្របដោយ ចំបើង ។ ដាក់ជីគីមីតាមរណ្តៅ រួចច្របល់លាយជាមួយដីឱ្យសព្វ ។ (មើលតារាងប្រើប្រាស់ជី នៅទំព័រខាងមុខ)
- កប់ជីជម្រៅពី ៨ ទៅ១០ សង់ទីម៉ែត្រ ទុករយៈពេល ពី ៦ ទៅ ៧ថ្ងៃ ដោយស្រោចទឹកយ៉ាងតិច ពី ៥ ទៅ ៦ ដង មុនពេលដាំកូន។ ត្រូវដាំ កូននោង នៅពេលល្ងាច មេឃត្រជាក់ល្អ។



- ដាំកូននោង ត្រឹម **ដីបណ្តុះ** (ដីកំណើត)។ ហាមដាំកូននោង កប់លិចដើម (លិចដីបណ្តុះ) ពីព្រោះវាអាចធ្វើ ឱ្យដើមរបស់ កូន នោង រលួយបាន។



របៀបដកកូនបន្លែ ចេញពីថាស បណ្តុះ គឺ យកម្រាមរុញបាត ថាស ឡើងលើ ហើយដៃម្ខាង ដកកូនបន្លែច្នៃមៗ ពីរន្ទថាស បណ្តុះ ដើម្បីកុំឱ្យដាច់ឬសកូន បន្លែ។



ដាំកូននោង ត្រឹម **ដីកំណើត**



## ៦. ការថែទាំ

### ៦.១ ការដាក់ដីបំប៉ន

ក្នុងការដាំ ននោងកូនកាត់ ឬ ននោងក្នុងស្រុក យើងត្រូវដាក់ដី និងស្រោចទឹកឱ្យបានទៀងទាត់ ទើបវាផ្តល់ផ្កាផ្លែបានច្រើន។ ពេលវេលា និងបរិមាណដី ដែលត្រូវដាក់ដី គឺ អាស្រ័យទៅតាមប្រភេទដី។ ចំពោះដីដែលល្អាយ ច្រើនជាងខ្សាច់ ត្រូវដាក់ដីរៀងរាល់ ៧ថ្ងៃម្តង។ បើដីខ្សាច់ច្រើន ត្រូវដាក់ដី ពី៥ ទៅ ៧ថ្ងៃម្តង។ បរិមាណដី ត្រូវដាក់លើដីមានខ្សាច់ច្រើន(ជាងល្អាយ) ត្រូវតិចជាងដីដាក់លើដីល្អាយ (ច្រើនជាងខ្សាច់) ចំនួន ២ភាគ៣ ឬ ៣ភាគ៤ ល។

### បរិមាណ និង ពេលវេលាដាក់ដី

ពេលវេលា	ប្រភេទ និង បរិមាណដី	កន្លែងកប់ដី
ទ្រាប់បាត មុនពេលដាំ ១៥ថ្ងៃ	ដីសរីរាង្គ (លាមកសត្វដែលពុកផុយ ឬ កំប៉ុស្តិ៍) ចំនួនពី ១ ទៅ ២ គីឡូក្រាម ក្នុង១ម៉ែត្រការ៉េដីរង	កប់ដីកណ្តាលរង (ពេលរៀបចំរងដាក់គម្របរង)
ទ្រាប់បាត (មុនដាំ កូនពី ៣ ទៅ ៥ថ្ងៃ)	ដីប្រភេទ ២០-២០-១៥ ឬ ១៥-១៥-១៥ ចំនួន ៥ក្រាម (ឬ កន្លះស្លាបព្រាបាយស្មើ ឬ ១ គម្របដបទឹកសុទ្ធតូច) ក្នុង១ រណ្តៅ	ដាក់កណ្តាលរង កប់ច្របល់ជាមួយដី រួចស្រោចទឹករងឱ្យជោគ ឬ ដាក់កប់ កណ្តាលរណ្តៅជម្រៅ ៥-១០ សង់ទីម៉ែត្រ
ក្រោយដាំកូនបាន ៧ថ្ងៃ	ដីអ៊ុយរ៉េ ៤៦-០-០ ចំនួន ១,៥ក្រាម (ឬ ១ កូនស្លាបព្រា ជ័រតូចៗ) ក្នុង ១ ដើម/គុម្ព	កប់ដីចំងាយពីគល់ននោង ៨-១៥ សង់ទីម៉ែត្រ (១ ដើម ដាក់ ២រន្ធ)
ក្រោយដាំកូនបាន ពី១២ ទៅ១៥ថ្ងៃ	ដី ២០-២០-១៥ ឬ ១៥-១៥-១៥ ចំនួន ៥ក្រាម (ឬ ១ គម្របដបទឹកសុទ្ធតូច) ក្នុង ១ ដើម/គុម្ព	កប់ដីចំងាយពីគល់ននោង ១៨-២៥ សង់ទីម៉ែត្រ (១ ដើម ដាក់ ១ រន្ធ)
ក្រោយដាំកូនបាន ពី ២០ ទៅ២៥ថ្ងៃ	ដី ២០-២០-១៥ ឬ ១៥-១៥-១៥ ចំនួន ៥ក្រាម (ឬ ១ គម្របដបទឹកសុទ្ធតូច) ក្នុង ១ ដើម/គុម្ព	កប់ដីចំងាយពីគល់ ននោង ១៨-២៥ សង់ទីម៉ែត្រ (១ ដើម ដាក់ ១ រន្ធ)
ក្រោយដាំកូនបាន ពី ៣០ ទៅ៣៥ថ្ងៃ	ដី ០-០-៦០ ចំនួន ៥ក្រាម (ឬ ១ គម្របដបទឹកសុទ្ធតូច) ក្នុង ១ ដើម/គុម្ព	កប់ដីចំងាយពីគល់ននោង ១៨-២៥ សង់ទីម៉ែត្រ (១ ដើម ដាក់ ១ រន្ធ)
ក្រោយដាំកូនបាន ពី ៣៨- ទៅ៤៥ថ្ងៃ	ដី ០-០-៦០ ចំនួន ៥ក្រាម (ឬ ១ គម្របដបទឹកសុទ្ធតូច) ក្នុង ១ ដើម/គុម្ព	កប់ដីចំងាយពីគល់ននោង១៨-២៥ សង់ទីម៉ែត្រ (១ ដើម ដាក់ ១ រន្ធ)
ក្រោយដាំកូនបាន ពី ៤៨ ទៅ ៦០ថ្ងៃ	ដី ២០-២០-១៥ ចំនួន ៥ក្រាម និង ដី ០-០-៦០ ចំនួន ៣ក្រាម ក្នុង ១ ដើម/គុម្ព	កប់ដីចំងាយពីគល់ននោង ១៨-២៥ សង់ទីម៉ែត្រ (១ ដើម ដាក់ ១ រន្ធ)
ក្រោយដាំកូនបាន ពី ៦៨ ទៅ ៧៥ថ្ងៃ	ដី ០-០-៦០ ឬ ១៦-២០-០ ចំនួន ៥ក្រាម (ឬ ១ គម្របដបទឹកសុទ្ធតូច) ក្នុង ១ ដើម/គុម្ព	កប់ដីចំងាយពីគល់ននោង ១៨-២៥ សង់ទីម៉ែត្រ (១ ដើម ដាក់ ១ រន្ធ)

**សំគាល់៖** ការដាក់ដីគឺមិនគ្រាប់ និង ដីគឺមិនទឹក ត្រូវធ្វើបន្តរហូតដល់ពេលបញ្ចប់ការប្រមូលផល ននោង។



## របៀបដាក់ដី

ដាក់ដីដើម្បីឱ្យដំណាំស្រូបយកបានច្រើន គឺដាក់ដីហើយ ត្រូវស្រោចទឹកភ្លាម។

- ការដាក់ដីទ្រាប់បាត: ដាក់តាមពោះរង ហើយ ច្របល់ ជាមួយដី ឬដាក់តាមរណ្តៅនីមួយៗ ទើបច្របល់ដីក្នុង រណ្តៅឱ្យយសព្វ។
- ការដាក់ដីបំប៉ន: កប់ដីក្នុងរន្ធហោះពីរ សងខាងរណ្តៅកូន (ចំងាយពីគល់ ពី ៨ ទៅ ២៥ សងទីម៉ែត្រ ទៅតាមអាយុដំណាំ)។



## ៦.២ ការស្រោចទឹក

- ស្រោចទឹកនៅពេលព្រឹក (បន្ទាប់ពីទឹកសន្សើមស្ងួតពីស្លឹក) និង ពេលល្ងាច ឬ បញ្ចូលទឹកតាមចន្លោះរង
- ត្រូវស្រោចទឹកឱ្យបានទៀងទាត់ ដោយមិនត្រូវឱ្យដីស្ងួត ជាពិសេសបន្ទាប់ពីដាំកូនហើយ ពីព្រោះកូន ដំណាំត្រូវការទឹក និង ដីសំរាប់ការដុះលូតលាស់ ឬស ដើម ស្លឹករបស់វា។ នៅពេលចេញផ្កា ត្រូវស្រោច ទឹកឱ្យបានទៀងទាត់ផងដែរ ។ នៅដំណាក់កាលនេះ បើមិនទឹកគ្រប់គ្រាន់ទេ នឹងបណ្តាលឱ្យការចេញ ផ្កា និង ផ្លែមិនបានល្អ។
- បើពិនិត្យឃើញដីនៅក្បែរគល់ស្ងួត (សំគាល់បាន ដោយមិនអាចលុញជាដុំមូលបាន) ត្រូវស្រោចទឹក បន្ថែម ។ បើដីនៅក្បែរ គល់ននោង សើមខ្លាំង (សំគាល់បានដោយ ច្របាច់ដីមានទឹកហៀរតាមម្រាម ដៃ) មិនត្រូវដាក់ទឹកបន្ថែមឡើយ។ បើដាក់ទឹកថែម នឹងអាចងាយធ្វើឱ្យដីដក់ទឹកខ្លាំង ធ្វើឱ្យល្ងាយឬស និង ងាប់ដើម ននោង បាន។

## ៦.៣ ការកាត់តែងមែក

បន្ទាប់ពីដាំបានរយៈពេល ពី ២៣ ទៅ ២៥ ថ្ងៃ ហើយ ដើមននោងចាប់ផ្តើមបែកខ្លែង ពីដើមមេ។ គេ ត្រូវកាត់ខ្លែងននោង ដុះចេញពីដើមមេ កន្លះម៉ែត្រ ចុះ ក្រោមចោល (ធម្មតា ក្រោមថ្នាំងទី ១០ ចុះ) ចាប់ពីដាំ កូន រហូតដល់ដាំបាន ២៥ថ្ងៃ ដើម្បីឱ្យដើម ននោង ទទួលដីជាតិចិញ្ចឹមបានគ្រប់គ្រាន់ និង លូតលាស់ បានលឿន។



## ៦.៤ ការធ្វើស្មៅ

ដើម្បីឱ្យនរោង ផ្តល់ផលល្អ គេត្រូវធ្វើស្មៅឱ្យបានស្អាត ទោះបីជារងគ្របចំបើង ឬ គ្របប្លាស្ទិច ក៏ដោយ ។ គេត្រូវដកស្មៅនៅតាមចន្លោះរងចេញ ពីព្រោះវាជាជម្រកសត្វល្អិតចង្រៃបំផ្លាញដំណាំ និង ចម្លងជម្ងឺដល់ដំណាំ។

## ៧. ជម្ងឺ សត្វល្អិតចង្រៃ

### ៧.១ ជម្ងឺទំលៀងស្លឹក

ជម្ងឺនេះ វាកើតមានលើស្លឹក វាយើងអាចសង្កេតឃើញមានចំណុចអុច ពណ៌លឿង រាងជ្រុងៗ ហើយដុំពណ៌នេះ ប្រែជាពណ៌ត្នោត។ នៅពីក្រោមផ្ទៃ ស្លឹកមានដុំជាំស្លឹករាងជ្រុងៗ។



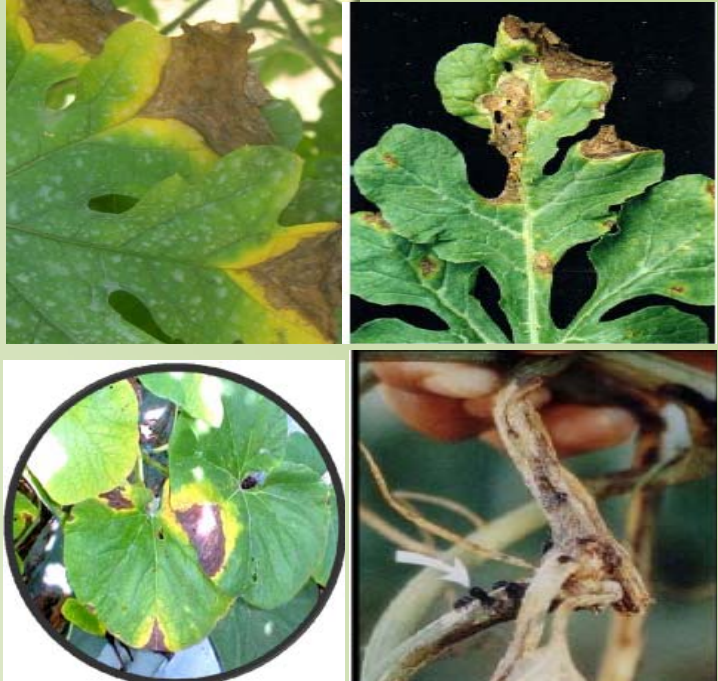
លក្ខណៈជម្ងឺ	យុទ្ធសាស្ត្រក្នុងការគ្រប់គ្រង
<ul style="list-style-type: none"> <li>ធ្វើឱ្យស្លឹកដំណាំឡើងពណ៌លឿងដុំៗ ហើយឆ្លងពីដើមមួយទៅដើមមួយ ដោយសារស្ត្រី។</li> <li>វាឆ្លងតាមរយៈមនុស្ស សត្វ ស្រោចទឹក ខ្យល់ ភ្លៀង ម្លប់ពេក និងត្រជាក់ពេក។</li> <li>ក្នុងករណីធ្ងន់ធ្ងរ វាធ្វើឱ្យងាប់ដើម និង បាត់បង់ទិន្នផល។</li> </ul>	<ul style="list-style-type: none"> <li>ដាំដំណាំឆ្លាស់</li> <li>ធ្វើអនាម័យចម្ការឱ្យបានស្អាត ដូចជាកាត់ចេញ នឹងការ ដុតចោលផ្នែកស្លឹក ឬ ដើមដែលកើតជម្ងឺ។</li> <li>តាក់តែងមែក និងស្លឹកឱ្យបានល្អ</li> <li>ជៀសវាងមានសំណើមច្រើនពេក</li> <li>ប្រើប្រាស់ពូជដែលនឹងជម្ងឺ ប្រសិនអាច</li> <li>ប្រើថ្នាំព្យាបាល និងការពារជម្ងឺផ្សិតដែលមានធាតុសកម្ម ដូចជា៖ ថ្នាំ មេតាឡាក់ស៊ីល+ម៉ង់កូហ្ស៊ីប metalaxyl+ mancozeb , ប្រូពីនេប Propineb, កូហ្វីហ្សែកសាយ Copper Hydroxide ឬ ថ្នាំ ព្យាបាលជម្ងឺផ្សិត ដែល អនុញ្ញាតិ ឱ្យប្រើនិងមានប្រសិទ្ធភាពខ្ពស់ ដែលមានលក់ នៅតាមទីផ្សារ។</li> </ul>

**សំគាល់៖** ត្រូវបាញ់ថ្នាំផ្សិតរយៈពេល ពី៣ទៅ ៧ថ្ងៃម្តង ដោយបាញ់នៅពេលថ្ងៃល្ងាច។ ថ្នាំផ្សិតត្រូវបាញ់ពីខាងក្រោម និង ខាងលើផ្ទៃស្លឹក។ ជាការប្រសើរ ត្រូវលាយជាមួយទឹកស្អិត ដើម្បីឱ្យថ្នាំចិតនៅជាប់នឹងស្លឹកបានយូរ។



**៧.២ ជម្ងឺខ្លោចចុងស្លឹករាងត្រីកោណ (Gummy Stem Blight)**

ជម្ងឺនេះ កើតមាននៅលើដំណាំអំបូរវល្លិ/វារ មានដៃគោង Cucurbite ដូចជា ននោង ត្រឡាច ល្ពៅ ត្រសក់ ឌីឡឹក .....)។



**ការគ្រប់គ្រង និង វិធីកំចាត់:**

ធាតុសញ្ញា	វិធានការបង្ការទប់ស្កាត់
<ul style="list-style-type: none"> <li>• គេឃើញស្លឹកចាប់ផ្តើមខ្លោចចុងៗ ស្លឹក ជារាង ត្រីកោណ</li> <li>• រីករាលដាលដល់ដើម និង ពេញលើ ដើមទាំងមូលបើគ្មានការការពារ</li> <li>• បាត់បង់ទិន្នផល និង ដើមនឹងងាប់</li> </ul>	<ul style="list-style-type: none"> <li>• ការធ្វើអនាម័យចំការបានល្អ និង ដាំដំណាំឆ្លាស់ ដែល មានអំបូរខុសពីពពួក Cucurbite អាចជួយធ្វើឱ្យកាត់បន្ថយ ផ្សិតបង្កជម្ងឺនេះ នៅក្នុងដី ចំការ។</li> <li>• នៅពេលមានកើតមានជម្ងឺនេះឡើង គេត្រូវកាត់ ឬ ដកផ្នែក ដែលមានជម្ងឺយកទៅកប់ ឬ ដុតចោល ឲ្យឆ្ងាយពីចំការ។</li> <li>• ក្រៅពីវិធានការអនាម័យខាងលើ គេអាចបាញ់ថ្នាំការពារ ផ្សិត ដោយប្រើថ្នាំផ្សិត មានដូចជា ៖ ថ្នាំ មេតាឡាក់ស៊ីល + ម៉ង់កូហ្សែប Metalaxyl+ Mancozeb, ម៉ង់កូហ្សែប Mancozeb, ប្រូពីនេប Propineb, ឌីហ្វេណូណាស៊ីល difenoconazole ឬ ថ្នាំផ្សិត ដែលមានកម្រិតព្យាបាលខ្លាំង ជាងនេះ ដែលបានអនុញ្ញាតឱ្យលក់ប្រើនៅកម្ពុជា។</li> </ul>

### ៧.៣ ដង្កូវមូលស្លឹក

ដង្កូវនេះ បំផ្លាញដំណាំអំបូរវារមានដៃតោង Cucurbite (ដូចជា ននោង/ត្រសក់/ត្រឡាច)។ វាបំផ្លាញគ្រប់ដំណាក់កាលលូតលាស់របស់ដំណាំ។

#### វិធានការគ្រប់គ្រង និង កំចាត់

- ត្រូវត្រួតពិនិត្យចំការ ឲ្យបានទៀងទាត់
- ចាប់ដង្កូវដោយដៃ នៅពេលមានការបំផ្លាញតិចតួច។
- បាញ់ថ្នាំសំលាប់សត្វល្អិត ដូចជា ៖  
ថ្នាំ ក្លរ៉ូប៊ីហ្វូស + សាយភីមេទ្រីន  
Chlorpyrifos+ Cypermethrin  
ថ្នាំ ស៊ីបេមីទ្រីន (Cypermethrin / Nato) និង ភីមេទ្រីន Permethrin។
- ប្រើប្រាស់ថ្នាំគីមី មានប្រសិទ្ធភាពផ្សេងទៀត ដែលមានការអនុញ្ញាតិឲ្យលក់ប្រើ នៅកម្ពុជា។



### ៧.៤ ថៃ

ថៃនេះ បំផ្លាញដំណាំអំបូរវារមានដៃតោង Cucurbite (ននោង/ត្រសក់/ត្រឡាច) និងពពួកបន្លែយកផ្លែ ដូចជា គ្រប់ ប៉េងប៉ោះ ផងដែរ។ វាបំផ្លាញស្លឹក ត្រួយខ្លី នៅគ្រប់ដំណាក់កាលលូតលាស់របស់ដំណាំ ចាប់ពី កូនដំណាំ រហូតដល់ពេលប្រមូលផល។

#### វិធានការគ្រប់គ្រង និង កំចាត់

- បេះស្លឹក ឬ មែក ដែលបំផ្លាញខ្លាំងចោល (ត្រូវកប់ ឬ ដុតចោលឆ្ងាយពីចំការ)។
- ប្រើអន្ទាក់ការស្ថិតលាបចងកៅស៊ូពណ៌លឿង
- បាញ់ថ្នាំផ្សំពីធម្មជាតិ
- ប្រើប្លាស្ទិចគម្របដីរង
- បាញ់ថ្នាំគីមីការពារ និងសំលាប់សត្វល្អិត ដូចជា៖  
ថ្នាំ មេតូមីល Methomyl ថ្នាំអ៊ីមីដាក្លូរីដ Imidaclopride  
ថ្នាំ ក្លរ៉ូប៊ីហ្វូស + ស៊ីបេមីទ្រីន Chlorpyrifos + Cypermethrin (Nato)  
និង ថ្នាំមានប្រសិទ្ធភាពផ្សេងទៀត ដែលបានអនុញ្ញាតិឲ្យលក់ប្រើប្រាស់នៅកម្ពុជា។



❖ ហាមប្រើថ្នាំដប ពីរមុខ លាយចូលគ្នាបាញ់។



**៨. ការកត់ត្រាចំណាយចំណូលផលិតកម្ម និង វិភាគសេដ្ឋកិច្ច**

**៨.១. ការកត់ត្រាចំណាយចំណូលផលិតកម្ម**

ការកត់ត្រាទុកនូវតួលេខនៃចំណាយចំណូល មានសារៈសំខាន់ណាស់ ។ មាន ហេតុផលជាច្រើន ដែលគេ ចាំបាច់ត្រូវកត់ត្រាជាប្រចាំ ពីចំណាយចំណូលផលិតកម្ម ។ ហេតុផលចំបងមួយចំនួន មានដូចជា៖

ប្រសិនបើគ្មានការកត់ត្រាពីអ្វីដែលត្រូវបានចំណាយ ហើយអ្វីដែលបានចំណូលនោះទេ យើងនឹងមិនអាចដឹង បានទេ ថា តើ មុខជំនួញ (ដូចជា ការដាំបន្លែ) របស់យើង ខាត ឬ ចំណេញ? ចូរចងចាំថា ការទទួលបានប្រាក់ ចំណូលរាល់ថ្ងៃ មិនមានន័យថា យើងបានទទួលប្រាក់ចំណេញនោះទេ ។

ប្រសិនបើយើងដឹងច្បាស់ពីមុខចំណាយ និង មុខចំណូលច្បាស់លាស់ យើងអាចរិះរកវិធីដើម្បី គ្រប់គ្រងជំនួញ ឲ្យបានកាន់តែល្អ កាន់តែបានចំណេញច្រើន។

កំណត់ត្រាអាចត្រូវប្រើប្រាស់សម្រាប់ធ្វើផែនការចំណាយនៅពេលអនាគត ពីព្រោះយើងអាចដឹងពីតំលៃ និង ធនធានដែលត្រូវចំណាយ ។

គោលដៅចំបងនៃធ្វើជំនួញ ឬ ផលិតកម្មអ្វីមួយ គឺរកបានចំណេញ និង កាន់តែចំណេញច្រើន ។ ប្រាក់ ចំណេញ ជា ផលសង (ឬ ភាពខុសគ្នាជារវាង) រវាង ប្រាក់ចំណូល (បានមកពីការលក់ផលិតផល ឬ សេវាកម្ម) និង ប្រាក់ចំណាយទាំងអស់ ។ ចំណាយ អាចបែងចែកជា ២ ប្រភេទ គឺ ៖

(១) ចំណាយថេរ (មិនប្រែប្រួល\*) គឺជា ចំណាយមូលធន ដែលប្រើមួយសារមិនខូច ឬ មិនអស់ ដូចជា ដី សំណង់ ឃ្នាំង សំភារៈសាងសង់ទ្រើងត្រសក់ ធុងស្រោច ម៉ាស៊ីនបូមទឹក ប្រព័ន្ធស្រោចស្រពដំណាក់ទឹក រោងបណ្តុះ ផ្សិត ទ្រុងមាន់ គ្រឿងចក្រ..... ដែលមានតំលៃ (ត្រូវកាត់រំលោះ) ជាប្រចាំ ទោះជាមានការផលិត ឬក៏ គ្មានការផលិត ក៏ដោយ ។ ដោយសារខុបករណ៍ និង សម្ភារៈ ក្នុងមុខចំណាយមិនប្រែប្រួល ទាំងនេះ អាចប្រើបានច្រើនដង (ប្រើម្តង មិនអស់) ហើយ អាចប្រើនៅក្នុងផលិតកម្ម សារក្រោយៗ បានទៀតនោះ គេត្រូវគិតរំលោះវា ជាច្រើនសារ/ដង ។ ការ កំណត់ចំនួនសាររំលោះថ្លៃខុបករណ៍ និង សម្ភារៈ ក្នុងប្រភេទចំណាយថេរនេះ អាចគិតបានច្រើនបែប ដូចជា តាម ចំនួនសារ (ដង) ផលិតកម្ម តាមអាយុកាល (រយៈពេល) អាចនៅប្រើបានរបស់វា ..... ។

\* មិនប្រែប្រួល បានន័យថា៖ នៅពេលទិញ ឬ សាងសង់ហើយ (គឺថា បានចំណាយហើយ) ទោះបីបានប្រើ ឬ មិនបានប្រើក្តី សម្រាប់ការផលិតទំនិញ(ផលិតផល)អ្វីមួយ ក៏ដោយ ក៏គុណភាព (គឺថា វាក្លាយបន្តិចម្តងៗ ទៅជារបស់ចាស់ សឹកអចរិល..... ) ហើយ តំលៃរបស់វា នឹងត្រូវបាត់បង់បន្តិចម្តងៗ ទៅតាមនោះដែរ។





៨.២. តារាងគំរូ សម្រាប់វិភាគចំណាយចំណូលផលិតកម្មដំណាំបន្លែ

កសិករ:	នៅ:
ដំណាំ: <i>(ត្រសក់/ទ្រីង)</i>	ពូជ:
ថ្ងៃចាប់ផ្តើម:	ថ្ងៃប្រមូលផល:
ផ្ទៃដី: <i>(ម៉ែត្រការ៉េ)</i>	ចំនួនដើម:

បរិយាយ	ឯកតា	ចំនួន ឯកតា	តម្លៃ ១ ឯកតា	ទឹកប្រាក់ សរុប	ចំនួនសារ រំលោះ	ប្រាក់សរុប ១ រដូវ (រៀល)
<b>១-ចំណូល</b>						
ក-ប្រាក់ចំណូលដែលលក់បាន	គីឡូក្រាម					
ខ-មិនមែនជាប្រាក់ចំណូល(ហូប)	គីឡូក្រាម					
	<b>ចំណូលសរុប</b>	<b>A</b>				
<b>២ក-ចំណាយប្រែប្រួល</b>						
កម្លាំងពលកម្ម (សរុប ១វដ្តដាំដុះ)	ថ្ងៃ (ឬ ម៉ោង)					
គ្រាប់ពូជ	កញ្ចប់					
ជីគីមី	សរុបរួម					
ជីធម្មជាតិ	គីឡូក្រាម					
ជីទឹកជំនួយលូតលាស់	កញ្ចប់					
ថ្នាំកំចាត់ជម្ងឺផ្សិត	សរុបរួម					
ថ្នាំកំចាត់សត្វល្អិត	សរុបរួម					
ម៉ាស៊ីនបូមទឹក	ប្រេងដែលប្រើ					
អន្ទាក់ចាប់សត្វល្អិត	ឈុត					
	<b>សរុបចំណាយប្រែប្រួល (TVC)</b>					
<b>៣ក-ចំណេញ ធៀប ចំណាយប្រែប្រួល</b>						
<b>២ខ-ចំណាយមិនប្រែប្រួល/ថេរ</b>						
កៅស៊ូធាតុស្របដីរឹង	ម៉ែត្រ					
បង្គោលចំណារ/ទ្រីង	ដើម					
ខ្សែទ្រីង	គីឡូក្រាម					
ថាសបណ្តុះកូន	ថាស					
សំណាញ់ទ្រីង	ជុំ					
	<b>សរុបចំណាយមិនប្រែប្រួល ថេរ (TFC)</b>					
<b>២គ-ចំណាយសរុប (TC = TVC+TFC)</b>						<b>TC</b>
<b>៣ខ-ចំណេញ ធៀប ចំណាយសរុប (TC)</b>						<b>B</b>
ថ្លៃដើម ១ គីឡូ (រៀល)						= TC / A
ចំណេញ ១ គីឡូ (រៀល)						= B / A

