



ឆ្នាំទី៦ លេខ ៦៣ ខែមីនា ឆ្នាំ២០១៨

ព្រឹត្តិបត្រ

កៅស៊ូធម្មជាតិ

Natural Rubber Bulletin

ផ្សាយចេញពី អគ្គនាយកដ្ឋានកៅស៊ូ



ផ្លូវជាតិលេខ៦អា ភូមិបាក់ខែង សង្កាត់ព្រែកលៀប ខណ្ឌជ្រោយចង្វារ រាជធានីភ្នំពេញ កម្ពុជា
ទូរស័ព្ទលេខ: (៨៥៥) ២៣ ៦៧២២ ៥៩០

នាយកបណ្ណាធិការ

Editor-in-chief

✚ ឯកឧត្តម **ប៉ុល សុផា**

✚ H.E. Pol Shopha

គណៈកម្មាធិការបណ្ណាធិការ

Editorial Board

✚ លោក **យុន កក្កដា** ប្រធាន

✚ Mr. Khun Kakada Director

✚ លោក **ហ៊ុន សាវណ** អនុប្រធាន

✚ Mr. Horn Saphan Vice Director

✚ លោក **គុយ ភក្កី** អនុប្រធាន

✚ Mr. Kuy Pheakdey Vice Director

✚ កញ្ញា **ថូ ស្រីស** សមាជិកអចិន្ត្រៃយ៍

✚ Ms. Tho Srey Sor Permanent Member

✚ លោក **លួង សុខខេង** សមាជិក

✚ Mr. Loung Sokheng Member

✚ លោក **គូរ ផល្លី** សមាជិក

✚ Mr. Kou Phally Member

✚ លោក **កង ថា** សមាជិក

✚ Mr. Kong Tha Member

✚ លោក **ព្រៃ សុភាព** សមាជិក

✚ Mr. Prey Sopheap Member

✚ លោក **និល សុគត** សមាជិក

✚ Mr. Nil Sokthon Member

✚ លោកស្រី **ស្វាយ ណាបុល** សមាជិក

✚ Mrs. Svay Nabol Member

✚ លោក **សូ សុវណ្ណា** សមាជិក

✚ Mr. So Sovanna Member

✚ លោកស្រី **ទូច ពុទ្ធី** សមាជិក

✚ Mrs. Touch Puthy Member

✚ លោក **តូ ប៊ុនធី** សមាជិក

✚ Mr. Tou Bunthy Member

ការិករកុំព្យូទ័រ

Computer Operator

✚ លោក **ជុំ មេវ**

✚ Mr. Chum Mouv

✚ លោក **ឈួង ឈី**

✚ Mr. Choung Chhy

ការិករទំនាក់ទំនងនិងបោះពុម្ព

Contact & Publication

✚ លោក **គុយ ភក្កី**

✚ Mr. Kuy Pheakdey

✚ E-mail phokpheakdey@yahoo.com

✚ E-mail: phokpheakdey@yahoo.com

✚ Tel: ០១៦ ២៩៣ ៤២៣

✚ Tel: 016 293 423

មាតិកា

ទំព័រ

- ❖ បទវិចារណកថា

១

ព័ត៌មានក្នុងប្រទេស

- ❖ ពិធីអបអរសាទរ ទិវាអន្តរជាតិនារី៨មីនា ខួបលើកទី១០៧
- ❖ ការផ្សព្វផ្សាយ និងបណ្តុះបណ្តាលបច្ចេកទេសកែច្នៃដល់ប្រតិបត្តិករកៅស៊ូ
- ❖ កិច្ចប្រជុំពិភាក្សាស្តីអំពី៖ លទ្ធផលបឋមនៃការចុះសិក្សាសមាសភាគចំនួន៣ សម្រាប់គម្រោងអភិវឌ្ឍនកៅស៊ូគ្រួសារនៅកម្ពុជា
- ❖ របាយការណ៍ស្តីពីស្ថានភាពការងារអគ្គនាយកដ្ឋានកៅស៊ូប្រចាំខែមីនា ឆ្នាំ២០១៨ និងទិសដៅអនុវត្តបន្ត

៣

៤

៦

៩

ព័ត៌មានអន្តរជាតិ

- ❖ ប្រទេសថៃនឹងចេញមូលបត្រជិត១ពាន់លានដុល្លារអាមេរិក ដើម្បីជួយកាត់បន្ថយការផ្គត់ផ្គង់កៅស៊ូ
- ❖ ប្រទេសម៉ាឡេស៊ី ធ្វើផ្លូវក្រាលកៅស៊ូបន្ថែមទៀត ដើម្បីបង្កើនតម្លៃកៅស៊ូ

១៤

១៥

ទំព័រស្រាវជ្រាវ

- ❖ វិធីសាស្ត្រប្រើប្រាស់ថ្នាំកម្ចាត់ស្មៅលើដំណាំកៅស៊ូ

១៧

តម្លៃនិងស្ថិតិកៅស៊ូធម្មជាតិតាមបណ្តាប្រទេសនានា

- ❖ តារាងទី១៖ តម្លៃប្រមូលទិញជ័រកៅស៊ូគ្រួសារនៅតាមបណ្តាស្រុកប្រចាំសប្តាហ៍ ខែមីនា ឆ្នាំ២០១៨
- ❖ តារាងទី២៖ ស្ថានភាពផ្ទុកកិច្ចផលិតផលជ័រកៅស៊ូស្នូតប្រចាំខែមីនា ឆ្នាំ២០១៨
- ❖ តារាងទី៣៖ តម្លៃកៅស៊ូនៅទីផ្សារប្រទេសថៃ ប្រចាំខែមីនា ឆ្នាំ២០១៨
- ❖ តារាងទី៤៖ តម្លៃកៅស៊ូស្តង់ម៉ាឡេស៊ី SMR/FOB ប្រចាំខែមីនា ឆ្នាំ២០១៨
- ❖ តារាងទី៥៖ តម្លៃកៅស៊ូស្តង់វៀតណាម SVR/FOB ប្រចាំខែមីនា ឆ្នាំ២០១៨
- ❖ តារាងទី៦៖ តម្លៃកៅស៊ូធម្មជាតិចេញដោយ Association of Natural Rubber Producing Countries ប្រចាំខែមីនា ឆ្នាំ២០១៨
- ❖ តារាងទី៧៖ តម្លៃកៅស៊ូសន្លឹកលេខ៣ (RSS3) នៅលើទីផ្សារហ៊ុន TOCOM
- ❖ តារាងទី៨៖ តម្លៃកៅស៊ូសន្លឹកលេខ៣ (RSS3) នៅលើទីផ្សារហ៊ុនសៀងហៃ
- ❖ តារាងទី៩៖ តម្លៃទិញលក់ភ្លាមៗប្រចាំថ្ងៃគិតជាមធ្យមក្នុងខែ

២៤

២៥

២៦

២៧

២៨

២៩

៣០

៣១

៣៣

ក្រាហ្វិក

- ❖ ក្រាហ្វិកទី១ ៖ ឥទ្ធិពលតម្លៃកៅស៊ូ RSS-3 ទិញលក់តាមកិច្ចសន្យានៅទីផ្សារហ៊ុនសៀងហៃ និងតម្លៃកៅស៊ូ SMR-20 នៅលើទីផ្សារទិញលក់ភ្លាមៗ
- ❖ ក្រាហ្វិកទី២ ៖ ឥទ្ធិពលនៃតម្លៃប្រេងនៅទៅលើតម្លៃកៅស៊ូទិញលក់តាមកិច្ចសន្យានៅទីផ្សារសៀងហៃ
- ❖ ក្រាហ្វិកទី៣ ៖ ឥទ្ធិពលនៃតម្លៃកៅស៊ូទិញលក់តាមកិច្ចសន្យានៅទីផ្សារហ៊ុនតូក្យូទៅលើតម្លៃកៅស៊ូ SMR-20 នៅលើទីផ្សារទិញលក់ភ្លាមៗ

៣៤

៣៥

៣៥



បទវិចារណកថា

ប្រិយមិត្តទាំងអស់ជាទីមេត្រី!

ស្ថានភាពផលិតកម្ម និងធុរកិច្ចកៅស៊ូធម្មជាតិកម្ពុជាប្រចាំខែមីនា ឆ្នាំ២០១៨នេះ បានបង្ហាញថា បរិមាណផលិតសរុបក្នុងខែមីនាមានចំនួន ៨ ៩៤១តោន បានថយចុះចំនួន ២៣៩តោន (= -៣%) ធៀបនឹងខែមុន ប៉ុន្តែបានកើនឡើងចំនួន ១ ៦១៩តោន (=+២២%) បើធៀបនឹងរយៈពេលដូចគ្នាក្នុង ឆ្នាំ២០១៧។ គិតរហូតមកដល់ខែមីនានេះ(៣ខែដើម ឆ្នាំ២០១៨) បរិមាណផលិតសរុបមានចំនួន ៣៧ ០២៥ តោន បានកើនឡើង ២ ២៤៤តោន (=+៦%) បើធៀបនឹងរយៈពេលដូចគ្នាកាលពីឆ្នាំមុន។

បរិមាណបញ្ចេញលក់ក្នុង ខែមីនា ឆ្នាំ២០១៨ មានចំនួន ១០ ៤៥៣តោន បានកើនឡើងចំនួន ៦២៦តោន (=+៦%) ធៀបនឹងខែមុន និងបានកើនឡើងចំនួន ២ ៦៥៥តោន (=+៣៤%) បើធៀបនឹងរយៈពេលដូចគ្នាក្នុងឆ្នាំ២០១៧។ បរិមាណបញ្ចេញលក់រហូតមកដល់ខែមីនា (៣ខែដើម ឆ្នាំ២០១៨) មានចំនួន ៣ ៩១៤៧តោន បានកើនឡើងចំនួន ៦ ៧៧៧តោន (=+២១%) បើធៀបនឹងរយៈពេលដូចគ្នាកាលពីឆ្នាំមុន។ តម្លៃលក់ជាមធ្យម ក្នុងខែមីនា ឆ្នាំ២០១៨ ស្មើនឹង ១ ៤៥៥US\$/តោន បានថយចុះ ៨១US\$/តោន (= -៣,១%) ធៀបនឹងខែមុន និងបានធ្លាក់ចុះ ៥៧៩US\$/តោន (= -២៨%) បើធៀបនឹងរយៈពេលដូចគ្នាក្នុងឆ្នាំ២០១៧។ តម្លៃលក់ជាមធ្យមរហូតមក ដល់ខែមីនា ឆ្នាំ២០១៨ គឺ ១ ៤៥៨US\$/តោន បានថយចុះ ៥២៥US\$/តោន (= -២៥%) បើធៀបនឹងរយៈពេលដូចគ្នាកាលពីឆ្នាំមុន។

ចំពោះស្ថានភាពទិញជ័រកៅស៊ូគ្រួសារតាមតំបន់នានា ប្រចាំខែមីនា ជាមធ្យមមានតម្លៃ ៤ ៤៤៧៛/គ.ក្រ (=១,១២ \$/គ.ក្រ) សម្រាប់ជ័រស្អាត និង ២០៦៩៛/គ.ក្រ (=០,៥២\$/គ.ក្រ) សម្រាប់ជ័រកក។ ជាការសង្កេតតាមដានប្រចាំខែ តម្លៃទិញជ័រកៅស៊ូគ្រួសារនៅតាមតំបន់នានា បានកើនឡើងពី១០០ - ២០០៛/គ.ក្រ នៅក្នុងសប្តាហ៍ទី១ និងទី២ ប៉ុន្តែបានធ្លាក់បន្តិចវិញពី ៥០ - ១០០៛/គ.ក្រ នៅក្នុងសប្តាហ៍ ទី៣ និងទី៤ ស្របគ្នានឹងនិន្នាការទីផ្សារកៅស៊ូនៅលើពិភពលោកដូច្នោះដែរ។

យោងតាមរបាយការណ៍ប្រចាំខែមីនា ឆ្នាំ២០១៨ របស់សមាគមបណ្តាប្រទេសផលិតកៅស៊ូធម្មជាតិ (ANRPC) បានបង្ហាញថា តម្រូវការផលិតផលកៅស៊ូធម្មជាតិពិភពលោក ប្រចាំត្រីមាសទី១ ឆ្នាំ២០១៨ មានចំនួន ៣,៣៦១លានតោន បានកើន៧,៦% បើធៀបនឹងត្រីមាសទី១ ឆ្នាំ២០១៧ ដែលមានចំនួន ៣,១២៣លានតោន។ ចំពោះបរិមាណផ្គត់ផ្គង់កៅស៊ូធម្មជាតិពិភពលោក ប្រចាំត្រីមាសទី១ វិញមានចំនួន ៣,១៥២លានតោន បានកើនឡើង ៣,៣% ធៀបនឹងរយៈពេលដូចគ្នាក្នុងឆ្នាំ២០១៧។ ស្ថានភាពអំណោយ



ផលនៃអតុល្យភាពរវាងតម្រូវការ និងការផ្គត់ផ្គង់នេះ មិនទាន់បង្ហាញការងើបឡើងវិញនៃតម្លៃកៅស៊ូនៅឡើយទេ ទាំងនៅលើទីផ្សារទិញលក់ភ្លាមៗ (Physical Market) ក៏ដូចជានៅលើទីផ្សារទិញលក់តាមកិច្ចសន្យា (Future Market)។ ស្ថានភាពបែបនេះ អាចបណ្តាលមកពីទស្សនាទានមិនច្បាស់លាស់អំពីស្ថានភាពតានតឹងផ្នែកពាណិជ្ជកម្មរវាងចិននិងអាមេរិក កង្វល់អំពីកំណើនស្តុកផលិតផលកៅស៊ូ នៅលើទីផ្សារទិញលក់តាមកិច្ចសន្យា(Future Market) រួមនឹងភាពរឹងមាំនៃតម្លៃប្រាក់យ៉េនជប៉ុនផងដែរ។

ទោះជាយ៉ាងណាក៏ដោយ ក្រុមការងារព្រឹត្តិបត្រកៅស៊ូធម្មជាតិនៃអគ្គនាយកដ្ឋានកៅស៊ូ នឹងនៅតែបន្តយកចិត្តទុកដាក់តាមដានពីគ្រប់មជ្ឈដ្ឋានប្រភពព័ត៌មាន ដើម្បីផ្តល់ជូនខ្លឹមសារ និងរូបភាពកាន់តែច្បាស់ថែមទៀតអំពីស្ថានភាពវិវឌ្ឍនិទ្ទាការទីផ្សារ និងទស្សនវិស័យនៃឧស្សាហកម្មកៅស៊ូធម្មជាតិ សម្រាប់រយៈពេលខ្លី មធ្យម និងវែងទាំងក្នុងក្របខណ្ឌជាតិ តំបន់ និងពិភពលោក។ ជាមួយគ្នានេះក្រុមការងារយើងខ្ញុំសូមថ្លែងអំណរគុណយ៉ាងជ្រាលជ្រៅចំពោះការគាំទ្ររបស់សម្តេច ទ្រង់ ឯកឧត្តម លោកជំទាវ លោក/អ្នកឧកញ៉ា និង មិត្តអ្នកអានទាំងអស់ និងរង់ចាំទទួលមតិវិះគន់ស្ថាបនាពីគ្រប់មជ្ឈដ្ឋាន ដើម្បីកែលម្អព្រឹត្តិបត្រកៅស៊ូធម្មជាតិ ប្រចាំខែរបស់យើងខ្ញុំឲ្យកាន់តែមានគុណភាពប្រសើរឡើងថែមទៀត។

សូមអរគុណ !!!





ព័ត៌មានវិទ្យុប្រចាំថ្ងៃ

ពិធីអបអរសាទរ ទិវាអន្តរជាតិ នារីជំនាញ ខួបលើកទី១០៧

កាលពីព្រឹកថ្ងៃ០៧ ខែមីនា ឆ្នាំ២០១៨ នៅ អគ្គនាយកដ្ឋានកៅស៊ូ បានរៀបចំពិធីអបអរសាទរ ទិវាអន្តរជាតិនារីជំនាញ ខួបលើកទី១០៧ លើប្រធានបទ “ស្ត្រីរួមគ្នារក្សាសន្តិភាពដើម្បីអភិវឌ្ឍន៍ជាតិ” ក្រោមអធិបតីភាពដ៏ខ្ពង់ខ្ពស់ឯកឧត្តម **ម៉ុល សុផា** ប្រតិភូរាជរដ្ឋាភិបាលកម្ពុជា ទទួលបន្ទុកជាអគ្គនាយក នៃអគ្គនាយកដ្ឋានកៅស៊ូ និងមានវត្តមាន លោកអគ្គនាយករង ថ្នាក់ដឹកនាំនាយកដ្ឋាន ការិយាល័យ និងមន្ត្រីរាជការ នៃអគ្គនាយកដ្ឋានកៅស៊ូ ជាពិសេសវត្តមានមន្ត្រីរាជការជាស្ត្រី នៃអគ្គនាយកដ្ឋានកៅស៊ូ សរុបចំនួនមាន៩០នាក់ បានអញ្ជើញចូលរួម។

ជាកិច្ចចាប់ផ្តើម លោកស្រី **ឃៃម ឆន្ទី** អនុប្រធានគណៈកម្មការ ការពារផលប្រយោជន៍នារី នៃអគ្គនាយកដ្ឋានកៅស៊ូ បានធ្វើរបាយការណ៍ស្តីអំពីសកម្មភាពស្ត្រីនៅអគ្គនាយកដ្ឋានកៅស៊ូ ដែលបានរួមចំណែកទាំងការងារក្នុងសង្គម និងអគ្គនាយកដ្ឋានកៅស៊ូផងដែរ។ ទន្ទឹមនឹងនោះ អ្នកស្រីក៏បានលើកឡើងពីការលំបាកមួយចំនួនមាន៖ (១) ទីតាំងថ្មីនៃអគ្គនាយកដ្ឋានកៅស៊ូ មានចម្ងាយឆ្ងាយជាងទីតាំងចាស់ដែលធ្វើឲ្យមានការលំបាក ដល់

ការបំពេញការងារប្រចាំថ្ងៃ (២)មានការលំបាកនៅក្នុងជីវភាពប្រចាំថ្ងៃ (៣)ការយល់ដឹងរបស់ស្ត្រីនៅមានកំរិត និង(៤)ការបណ្តុះបណ្តាលនិងផ្សព្វផ្សាយចំណេះដឹងរបស់ស្ត្រីពុំទាន់ទូលំទូលាយ។ ប៉ុន្តែបញ្ហាលំបាកទាំងនេះត្រូវបាន ជួយសម្រួលពីសំណាក់ថ្នាក់ដឹកនាំនៃអគ្គនាយកដ្ឋានកៅស៊ូផងដែរ។



គណៈអធិបតី ក្នុងអង្គពិធីអបអរសាទរ ទិវាអន្តរជាតិនារីជំនាញ ខួបលើកទី១០៧



ឯកឧត្តម **ម៉ុល សុផា** មានមតិសំណេះសំណាល ក្នុងអង្គប្រជុំ

ជាកិច្ចបន្ទាប់ ឯកឧត្តមប្រតិភូ ក៏បានថ្លែងអំណរគុណ និងកោតសរសើរនូវស្មារតីខ្ពស់ ចំពោះកាតព្វកិច្ចរបស់ស្ត្រីដែលមានទំនួលខុសត្រូវ ទាំងក្នុងគ្រួសារ និងការចូលរួមក្នុងសកម្មភាពការងារសង្គម



ផ្សេងៗ និងបានបញ្ជាក់ថា “ស្ត្រីគឺជាសសរមួយដ៏រឹងមាំទាំងនៅក្នុងគ្រួសារក៏ដូចនៅក្នុងសង្គមជាតិ។” ជាចុងក្រោយ ឯកឧត្តមប្រតិភូ ក៏បានអញ្ជើញចែកវត្ថុអនុស្សាវរីយ៍ដល់ស្ត្រី នៃអគ្គនាយកដ្ឋានកៅស៊ូ ដើម្បីលើកទឹកចិត្ត ដល់ការខិតខំប្រឹងប្រែងនាពេលកន្លងមក។



ឯកឧត្តម ម៉ុង សុផា អញ្ជើញចែកជូនវត្ថុអនុស្សាវរីយ៍ ដល់មន្ត្រីរាជការជំនាញ នៃអគ្គនាយកដ្ឋានកៅស៊ូ

ការផ្សព្វផ្សាយ និងបណ្តុះបណ្តាលបច្ចេកទេសកែច្នៃដល់ប្រតិបត្តិករកៅស៊ូ

កាលពីថ្ងៃទី២១ ខែមីនា ឆ្នាំ២០១៨ នាយកដ្ឋានកែច្នៃផលិតផលកៅស៊ូ នៃអគ្គនាយកដ្ឋានកៅស៊ូ បានបើកវគ្គផ្សព្វផ្សាយ និងបណ្តុះបណ្តាលមួយស្តីអំពីបច្ចេកទេសកែច្នៃដល់ប្រតិបត្តិករកៅស៊ូ នៅក្នុងស្រុកលំផាត់ ខេត្តរតនគិរី ក្រោមអធិបតីភាពលោក **ហ៊ុម អូន** អគ្គនាយករង នៃអគ្គនាយកដ្ឋានកៅស៊ូ និងមានការអញ្ជើញចូលរួមពីលោក **ស្រេង ជាហោង**

អនុប្រធានមន្ទីរកសិកម្ម រុក្ខាប្រមាញ់ និងនេសាទ ខេត្តរតនគិរី និងលោក **ស៊ី ផល្លី** អភិបាលរង នៃគណៈអភិបាលស្រុកលំផាត់ជាគណៈអធិបតី។

វគ្គផ្សព្វផ្សាយ និងបណ្តុះបណ្តាលនេះមានគោលបំណងផ្តល់នូវ ចំណេះដឹងបច្ចេកទេសកែច្នៃជ័រកៅស៊ូសន្លឹកសំដីលដោយខ្យល់ (USS) សំដៅជំរុញឲ្យឈានទៅដល់ការបង្កើតមណ្ឌលកែច្នៃកៅស៊ូសន្លឹកសំដីលដោយខ្យល់ (USS) នាពេលខាងមុខ។

នាយកដ្ឋានកែច្នៃផលិតផលកៅស៊ូ ក៏បានលើកយកប្រធានបទសំខាន់ៗចំនួនពីរ៖ (១)បច្ចេកទេសកែច្នៃជ័រកៅស៊ូសន្លឹក ដែលសំដីលដោយខ្យល់ (USS) និង (២)បច្ចេកទេសបង្កើតមណ្ឌលកែច្នៃកៅស៊ូសន្លឹកសំដីលដោយខ្យល់ (USS)។



រូបថតអនុស្សាវរីយ៍របស់គណៈអធិបតី និងកសិករ

ជាការចាប់ផ្តើម លោក **ហោង វិសាល** ប្រធាននាយកដ្ឋានកែច្នៃផលិតផលកៅស៊ូ បានថ្លែងមតិស្វាគមន៍ និងរាយការណ៍សង្ខេបអំពីគោលបំណងនៃវគ្គផ្សព្វផ្សាយ និងបណ្តុះបណ្តាលនេះ ព្រមទាំងតួនាទី និងភារកិច្ចរបស់នាយកដ្ឋានកែច្នៃផលិតផលកៅស៊ូជូនដល់អង្គពិធី។ បន្ទាប់មក លោក **ស៊ី ផល្លី**



ក៏បានថ្លែងអំណរគុណ ដល់អគ្គនាយកដ្ឋានកៅស៊ូ បានជ្រើសរើសយកស្រុកលំផាត់ ដើម្បីបើកវគ្គផ្សព្វផ្សាយនិងបណ្តុះបណ្តាល ដ៏មានសារៈសំខាន់នេះ ឡើងនិងបានរាយការណ៍អំពីស្ថានភាពកៅស៊ូ នៅក្នុងស្រុកលំផាត់ ជូនដល់អង្គពិធីទាំងមូល ក៏ដូចជាក្រុមការងាររបស់អគ្គនាយកដ្ឋានកៅស៊ូបានដឹង។

ក្រោយមកលោក **ស្រេង ជាហេង** អនុប្រធានមន្ទីរកសិកម្ម ខេត្តរតនគិរី បានថ្លែងអំណរគុណដល់អគ្គនាយកដ្ឋានកៅស៊ូដែលតែងតែយកចិត្តទុកដាក់លើវិស័យកៅស៊ូ ដោយបានបង្កើតជាកម្មវិធីផ្សព្វផ្សាយនិងបណ្តុះបណ្តាលបច្ចេកទេសនានាជាច្រើនដល់ប្រតិបត្តិករកៅស៊ូជា ពិសេសបច្ចេកទេសកែច្នៃជ័រកៅស៊ូសន្លឹកសំដីលដោយខ្យល់ (USS) ព្រមទាំងបច្ចេកទេសបង្កើតមណ្ឌលកែច្នៃជ័រកៅស៊ូដល់ប្រតិបត្តិករកៅស៊ូក្នុងគោលបំណងដើម្បីពង្រឹងគុណភាពផលិតផលកៅស៊ូនៅកម្ពុជាឲ្យកាន់តែមានភាពល្អប្រសើរឡើង។

ជាកិច្ចបន្ទាប់លោក អគ្គនាយករង បានថ្លែងនូវសុន្ទរកថាបើកវគ្គផ្សព្វផ្សាយ និងបណ្តុះបណ្តាល ព្រមទាំងមានមតិសំណេះសំណាល ដល់អង្គពិធីដោយបានធ្វើការថ្លែងអំណរគុណដល់អាជ្ញាធរពាក់ព័ន្ធដែលបានជួយសម្របសម្រួល ដល់ក្រុមការងារឲ្យមានការបើកវគ្គនេះឡើង។ លើសពីនេះទៀតលោកអគ្គនាយករង ក៏បានលើកឡើង អំពីគុណសម្បត្តិនិងអត្ថប្រយោជន៍ជាច្រើន នៃដំណាំកៅស៊ូជូនដល់អង្គពិធី។ ជាមួយគ្នានោះដែរ លោកក៏បានលើកឡើងអំពីមូលហេតុផ្សេងៗ ដែលបណ្តាលឲ្យ

ជ័រកៅស៊ូធ្លាក់ថ្លៃដោយសារតែ៖ (១) ការធ្លាក់ចុះនៃសេដ្ឋកិច្ចសកលលោក ដែលបានកាត់បន្ថយតម្រូវការកៅស៊ូធម្មជាតិ នៅតាមបណ្តាប្រទេសធំៗមួយចំនួនមាន (ប្រទេសចិន សហរដ្ឋអាមេរិក សហភាពអឺរ៉ុប និងប្រទេសជប៉ុន) (២) ការផ្គត់ផ្គង់កៅស៊ូធម្មជាតិហួសប្រមាណ លើសតម្រូវការនៅក្នុងទីផ្សារសកលលោក (៣)ការបន្តធ្លាក់ចុះតម្លៃនៃទំនិញក្នុងសកលលោកជាពិសេសតម្លៃប្រេងនៅ និង (៤) ការបន្តភាពខ្លាំងនៃរូបិយប័ណ្ណអាមេរិក ធៀបទៅនឹងរូបិយប័ណ្ណបណ្តាប្រទេសផលិតកៅស៊ូធម្មជាតិដែលជះឥទ្ធិពលដល់ការចុះតម្លៃកៅស៊ូធម្មជាតិព្រោះតម្លៃលក់កៅស៊ូគិតជាដុល្លារអាមេរិក។



ទិដ្ឋភាពនៃការចូលរួមរបស់កសិករ

លោកអគ្គនាយករង បានបន្ថែមទៀតថា ទោះបីយ៉ាងណាក៏ដោយយើងមិនត្រូវអស់សង្ឃឹមនិងបោះបង់ចម្ការកៅស៊ូយើងចោលនោះទេ បើតាមការនិទស្សន៍ចុងក្រោយរបស់អ្នកសេដ្ឋកិច្ចវិទូ ក៏ដូចជាក្រុមអ្នកជំនាញខាងស្ថិតិវិទ្យារបស់បណ្តាប្រទេសផលិតកៅស៊ូធម្មជាតិ និងតម្លៃកៅស៊ូធម្មជាតិ នឹងងើបឡើងវិញនៅពេលខាងមុខនេះ។ ដូចនេះសូមឲ្យបងប្អូនយើងយកចិត្តទុកដាក់ខ្ពស់ក្នុងការថែទាំ



ចម្ការដែលមានស្រាប់ព្រោះជាអាយុជីវិតរបស់យើង។

ជាលទ្ធផល ក្រោយពីការ ធ្វើបទបង្ហាញ របស់មន្ត្រីជំនាញ នៃនាយកដ្ឋានកែច្នៃផលិតផល កៅស៊ូរួចមកបានបង្ហាញថា៖

- ❖ ប្រតិបត្តិករកៅស៊ូបានចូលរួម និងយក ចិត្តទុកដាក់យ៉ាងខ្លាំង ចំពោះការធ្វើ បទបង្ហាញពីបច្ចេកទេសកែច្នៃជ័រកៅស៊ូ សន្លឹកសំដីលដោយខ្យល់ USS និង ចាប់អារម្មណ៍អំពីការបង្កើតមណ្ឌលកែ ច្នៃជ័រកៅស៊ូ
- ❖ ប្រតិបត្តិករកៅស៊ូ បានស្នើសុំការជួយ ណែនាំក្នុងការសាងសង់ មណ្ឌលកែច្នៃ កៅស៊ូ និងផ្តល់សេវាបច្ចេកទេសបន្ថែម ពីអគ្គនាយកដ្ឋានកៅស៊ូ នៅពេលដែល ពួកគាត់មានលទ្ធភាពសាងសង់
- ❖ ប្រតិបត្តិករកៅស៊ូ បានស្នើសុំឲ្យអគ្គ- នាយកដ្ឋានកៅស៊ូជួយផ្តល់នូវវគ្គបណ្តុះ បណ្តាលអំពីបច្ចេកទេសផ្សេងៗទៀត ដែលទាក់ទងទៅនឹងវិស័យកៅស៊ូ ជា ពិសេសជួយទំនាក់ទំនងរកទីផ្សារទិញ ផលិតផលកៅស៊ូ។



**កិច្ចប្រជុំពិភាក្សាស្តីអំពី
លទ្ធផលបឋម នៃការចុះ
សិក្សាសមាសភាគចំនួន ៣
សម្រាប់គម្រោងអភិវឌ្ឍន៍
កៅស៊ូគ្រួសារ នៅកម្ពុជា**

កាលពីថ្ងៃទី១៥ ខែមីនា ឆ្នាំ២០១៨ នៅ អគ្គនាយកដ្ឋានកៅស៊ូ មានបើកកិច្ចប្រជុំពិភាក្សាលើ លទ្ធផលបឋម នៃការចុះសិក្សាសមាសភាគចំនួន ៣ សម្រាប់គម្រោងអភិវឌ្ឍន៍កៅស៊ូគ្រួសារ នៅកម្ពុជា ក្រោមអធិបតីភាព ឯកឧត្តម **ម៉ុល សុផា** ប្រតិភូ- រាជរដ្ឋាភិបាលកម្ពុជា ទទួលបន្ទុកជាអគ្គនាយក នៃ អគ្គនាយកដ្ឋានកៅស៊ូ និងមានការអញ្ជើញចូលរួម ពីអគ្គនាយករង នៃអគ្គនាយកដ្ឋានកៅស៊ូ នាយក- វិទ្យាស្ថានស្រាវជ្រាវកៅស៊ូកម្ពុជា ប្រធាននាយកដ្ឋាន និងមន្ត្រីនៃអគ្គនាយកដ្ឋានកៅស៊ូ ទីភ្នាក់ងារបារាំង សម្រាប់ការអភិវឌ្ឍន៍ (AFD) និងក្រុមការងារ GLG Consultant សរុបចំនួន ១៤នាក់។

ជាកិច្ចចាប់ផ្តើម ឯកឧត្តម **ម៉ុល សុផា** បាន ថ្លែងអំណរគុណដល់អង្គប្រជុំ ដែលបានអញ្ជើញ មកចូលរួមប្រជុំ និងបានវាយតម្លៃខ្ពស់ចំពោះកិច្ច សហការយ៉ាងល្អប្រសើរ ជាមួយទីភ្នាក់ងារបារាំង សម្រាប់ការអភិវឌ្ឍន៍ (AFD) ដែលបានជួយដល់ វិស័យកៅស៊ូរៀងរហូតមក។ ឯកឧត្តម ប្រធានអង្គ ប្រជុំបានបញ្ជាក់បន្ថែមថា យោងតាមការចុះសិក្សា លទ្ធភាពអាចធ្វើបានដំណាក់កាលទី២ របស់ក្រុម



ហ៊ុន GLG Consultant ដែលទើបតែបញ្ចប់នៅ ខែឧសភា ឆ្នាំ២០១៧កន្លងមក គឺតម្រូវអោយមាន ការចុះសិក្សាលើសមាសភាគចំនួន៣ជាបន្ថែមទៀត មុនពេលការចាប់ផ្តើមនូវ គម្រោងអភិវឌ្ឍន៍កៅស៊ូ គ្រួសារនៅកម្ពុជា។ សមាសភាគចំនួន៣ ដែលត្រូវ ធ្វើការចុះសិក្សារួមមាន៖ (១)ការវិភាគខ្សែសង្វាក់ តម្លៃ និងការប្រកួតប្រជែងនៃវិស័យកៅស៊ូ (Value chain and competitiveness analysis of rubber sector) (២)ការរៀបចំវិស័យកៅស៊ូនិងការគ្រប់គ្រង (Rubber sector organization and governance) និង (៣)ការនាំចេញ និងគុណភាពនៃផលិតផល កៅស៊ូ (Export and quality of rubber products) ។

បន្ទាប់មក ឯកឧត្តមប្រតិភូ បានអញ្ជើញក្រុម ការងារ GLG consultant ធ្វើបទបង្ហាញពីលទ្ធផល នៃការចុះសិក្សាសមាសភាគ៣ ខាងលើនេះជូនដល់ អង្គប្រជុំ។

បន្ទាប់ពីលោក Kevin Rutter ដែលជាប្រធានក្រុម GLG consultant បានធ្វើបទបង្ហាញនិង ផ្តល់អនុសាសន៍លើលទ្ធផល នៃការចុះសិក្សារបស់ ខ្លួនរួចមក អង្គប្រជុំបានធ្វើការពិភាក្សា និងសុំឲ្យ មានការពិនិត្យ និងកែសម្រួលឡើងវិញនូវបណ្តា ចំណុចមួយចំនួនមានដូចខាងក្រោម៖

- ១. ការប៉ាន់ស្មានបរិមាណផលិតផលកៅស៊ូ គួរតែត្រូវបានពិនិត្យឡើងវិញព្រោះវាមានទំហំធំ។
- ២. ស្នើសុំមើលព័ត៌មានលម្អិត នៃការប៉ាន់ ស្មានតម្លៃ សម្រាប់ចំណាត់ថ្នាក់គុណភាពនីមួយៗ ដោយផ្អែកលើប្រភពតម្លៃយោងចំនួនពីរគឺ SICOM

និង MRB។

៣. អាស្រ័យដោយមានភាពខុសគ្នា នៃតម្លៃ ដែលបានបង្កើតឡើងជាមូលដ្ឋាន នៃអនុសាសន៍ ចាំបាច់ត្រូវមានទំនុកចិត្តលើកម្រិតតម្លៃដែលបាន ដកស្រង់។

៤. ផ្តល់ព័ត៌មានលំអិត នៃការចំណាយលើ ការកែច្នៃ ខណៈដែលម្ចាស់រោងចក្រសិប្បកម្មជា ច្រើនបានបង្ហាញការព្រួយបារម្ភ លើការកើនឡើង ថ្លៃដើម។

៥. បញ្ជាក់អំពីការព្រួយបារម្ភថា កសិករតូច តាចមិនអាចលក់ផលិតផល ដល់ទីផ្សារអន្តរជាតិ ជាមួយនឹងសំណើដែលបានស្នើឡើង (សហគមន៍ និងឈ្នួញឯកជន)

៦. ស្នើសុំឲ្យបង្ហាញព័ត៌មានលំអិត នៅក្នុង សេចក្តីព្រាងរបាយការណ៍បញ្ចប់ អំពីការគណនា Margin

៧. វាជាការប្រឆាំង នឹងគោលនយោបាយ របស់រាជរដ្ឋាភិបាល ក្នុងការបង្កើនពន្ធលើដឹកសិកម្ម ដូចជាការជួល (ករណីអតីតក្រុមហ៊ុនចម្ការកៅស៊ូ រដ្ឋនិងក្រុមហ៊ុនសម្បទានដីសេដ្ឋកិច្ច) ត្រូវបាន ប្រមូលរួចហើយ ។

៨. ស្នើសុំឱ្យ G.L.G. Consultants ពិនិត្យ ឡើងវិញនូវរចនាសម្ព័ន្ធសមាសភាព និងអាណត្តិ របស់ក្រុមប្រឹក្សាកៅស៊ូ ដោយធ្វើការប្រៀបធៀប ទៅនឹងប្រទេសថៃ ម៉ាឡេស៊ី ឥណ្ឌា និងស្រីលង្កា។

៩. ស្នើសុំ ព័ត៌មានលំអិតអំពីតំរូវការ ដោយ



អនុលោមលើការទទួលខុសត្រូវផ្នែកបរិស្ថាន និងសង្គមអ្នកផលិត។

ជាលទ្ធផល អង្គប្រជុំបាន អនុម័តសម្រាប់កិច្ចការបន្ទាប់មានដូចខាងក្រោម៖

- ❖ GLG Consultants នឹងផ្តល់ការពង្រឹងរបាយការណ៍បញ្ចប់ នៅពាក់កណ្តាលខែមេសា ឆ្នាំ២០១៨។ សម្រាប់រយៈពេល២សប្តាហ៍ អគ្គនាយកដ្ឋានកៅស៊ូ និងទីភ្នាក់ងារបារាំង សម្រាប់ការអភិវឌ្ឍន៍ (AFD) ត្រូវផ្តល់អនុសាសន៍ និងចំណុចកែតម្រូវលើពង្រឹងរបាយការណ៍បញ្ចប់នេះនៅចុងខែមេសា ហើយនឹងត្រូវផ្តល់របាយការណ៍បញ្ចប់ នៅចុងខែឧសភា ឆ្នាំ២០១៨។
- ❖ ទីភ្នាក់ងារបារាំង សម្រាប់ការអភិវឌ្ឍន៍ (AFD) បានស្នើសុំឲ្យអគ្គនាយកដ្ឋានកៅស៊ូផ្តល់របាយការណ៍ ទៅដល់អង្គភាពពាក់ព័ន្ធ និងដៃគូអភិវឌ្ឍន៍ ដែលអាចចាប់អារម្មណ៍ លើគម្រោងការណ៍នេះគឺងាយស្រួលសម្រាប់ (AFD) ដើម្បីគាំទ្រការផ្តួចផ្តើមជាបន្តបន្ទាប់លើវិស័យកៅស៊ូនាពេលអនាគត។





ព្រះរាជាណាចក្រកម្ពុជា
ជាតិ សាសនា ព្រះមហាក្សត្រ

ក្រសួងកសិកម្ម រុក្ខាប្រមាញ់ និងនេសាទ

អគ្គនាយកដ្ឋានកៅស៊ូ

ថ្ងៃចេញផ្សាយ ១៦ ខែ ០៧ ឆ្នាំ ២០១៨
រាជធានីភ្នំពេញ ថ្ងៃទី ១៦ ខែ ០៧ ឆ្នាំ ២០១៨

លេខ: ៤០៣ អក.រន

សូមគោរពជូន

ឯកឧត្តមរដ្ឋមន្ត្រីក្រសួងកសិកម្ម រុក្ខាប្រមាញ់ និងនេសាទ

កម្មវត្ថុ ៖ របាយការណ៍ស្តីពីស្ថានភាពការងារអគ្គនាយកដ្ឋានកៅស៊ូប្រចាំត្រីមាសទី១ ឆ្នាំ២០១៨និងទិសដៅអនុវត្តបន្ត។
ជូនភ្លាម ៖ របាយការណ៍ស្តីពីស្ថានភាពការងារអគ្គនាយកដ្ឋានកៅស៊ូប្រចាំត្រីមាសទី១ ឆ្នាំ២០១៨និងទិសដៅអនុវត្តបន្ត។

សេចក្តីដូចមានចែងក្នុងកម្មវត្ថុនិងជូនភ្លាមខាងលើ ខ្ញុំបាទសូមជម្រាបជូន ឯកឧត្តមរដ្ឋមន្ត្រី មេត្តាទទួលជ្រាបអំពីលទ្ធផលការងារសម្រេចបានរបស់អគ្គនាយកដ្ឋានកៅស៊ូប្រចាំត្រីមាសទី១ ឆ្នាំ២០១៨និងទិសដៅអនុវត្តបន្តដោយសង្ខេបដូចខាងក្រោម៖

១. ផ្ទៃដីកៅស៊ូសរុបមានចំនួន ៤៣៦ ៨១២ ហិកតា ដែលក្នុងនោះ៖ ផ្ទៃដីចៀរជ័រមានចំនួន ១៧១ ០៦៣ ហិកតា ស្មើនឹង ៣៩,១៦% និងផ្ទៃដីថែទាំមានចំនួន ២៦៥ ៧៤៩ ហិកតា ស្មើនឹង៦០,៨៣%។
២. បរិមាណផលិតផលសម្រេចបានក្នុងត្រីមាសទី១មានចំនួន ៣៧ ០២៥ តោន បានកើនឡើងចំនួន ២ ២៤៤ តោន ស្មើនឹង៦% ធៀបនឹងរយៈពេលដូចគ្នាឆ្នាំមុន។
៣. បរិមាណបញ្ចេញលក់ក្នុងត្រីមាសទី១ មានចំនួន ៣៩ ១៤៧ តោន បានកើនឡើងចំនួន ៦ ៧៧៧ តោន ស្មើនឹង ២១% ធៀបរយៈពេលដូចគ្នាឆ្នាំមុន។
៤. តម្លៃលក់ដំរីកៅស៊ូមធ្យមក្នុងត្រីមាសទី១គឺ ១ ៤៥៨ ដុល្លារ/តោន បានថយចុះចំនួន ៥២៥ ដុល្លារ/តោន ស្មើនឹង ២៦%ធៀបនឹងរយៈពេលដូចគ្នាឆ្នាំមុន។
៥. ទិសដៅបន្ត៖

- ប្រជុំពិនិត្យនិងកែសម្រួលសេចក្តីព្រាងច្បាប់ស្តីពីកៅស៊ូ និងលិខិតបទដ្ឋានក្រោមច្បាប់នានា ដោយកែសម្រួលសភាពរលេខ ១០សរណន ចុះថ្ងៃទី២៣ ខែមិថុនា ឆ្នាំ២០០៣ របស់រាជរដ្ឋាភិបាលកម្ពុជាឱ្យទៅជាអនុក្រឹត្យ
- ចុះអនុវត្តសកម្មភាពគម្រោងតាមកម្មវិធីឱ្យបានសម្រេចតាមផែនការដែលបានគ្រោងទុក
- ចុះសិក្សាទិន្នផលកៅស៊ូគ្រួសាររបស់គម្រោងធម្មនិយាមកម្មច្បារពូជនៅកម្ពុជា
- ចុះត្រួតពិនិត្យនិងវាយតម្លៃបច្ចេកទេសដំណាំកៅស៊ូរបស់ក្រុមហ៊ុនសម្បទានដីសេដ្ឋកិច្ច និងជំរុញការប្រមូលចំណូលចូលថវិការដ្ឋតាមការគ្រោងទុក
- ផ្សព្វផ្សាយតម្លៃកៅស៊ូតាមវិទ្យុ លើទំព័រហ្វេសប៊ុក និងព្រឹត្តិប័ត្ររបស់អគ្គនាយកដ្ឋានកៅស៊ូ។

អាស្រ័យដូចបានជម្រាបជូនខាងលើ ខ្ញុំបាទសូម ឯកឧត្តមរដ្ឋមន្ត្រី មេត្តាទទួលជ្រាបជាបាយការណ៍ដោយក្តីអនុគ្រោះ។

សូម ឯកឧត្តមរដ្ឋមន្ត្រី មេត្តាទទួលនូវការគោរពដ៏ជ្រាលជ្រៅអំពីខ្ញុំបាទ។

- ចម្លងជូន៖
- ឯកឧត្តមរដ្ឋលេខាធិការទទួលបន្ទុក
 - ឯកឧត្តមអនុរដ្ឋលេខាធិការទទួលបន្ទុក
 - ដើម្បីជូនជ្រាប
 - នាយកដ្ឋានកិច្ចការរដ្ឋបាល កសក.
 - នាយកដ្ឋានផែនការ និងស្ថិតិ កសក.
 - នាយកដ្ឋានផ្សព្វផ្សាយកសិកម្ម នៃ អនក.
 - គ្រប់ចម្ការកៅស៊ូកសិ-ឧស្សាហកម្ម
 - ដើម្បីជ្រាប
 - ឯកសារ

ប្រតិភូរាជរដ្ឋាភិបាលកម្ពុជា ទទួលបន្ទុកជា
អគ្គនាយក នៃអគ្គនាយកដ្ឋានកៅស៊ូ

ប៊ុល សុផា



ក្រសួងកសិកម្ម រុក្ខាប្រមាញ់ និងនេសាទ
អគ្គនាយកដ្ឋានកៅស៊ូ

ព្រះរាជាណាចក្រកម្ពុជា
ជាតិ សាសនា ព្រះមហាក្សត្រ

**របាយការណ៍
ស្តីពី**

**ស្ថានភាពការងាររបស់អគ្គនាយកដ្ឋានកៅស៊ូ ប្រចាំត្រីមាសទី១ ឆ្នាំ២០១៨
និងទិសដៅអនុវត្តបន្ត**

១. សេចក្តីផ្តើម

នៅក្នុងត្រីមាសទី១ ឆ្នាំ២០១៨ នេះអគ្គនាយកដ្ឋានកៅស៊ូ បាននឹងកំពុងអនុវត្តការងារចម្បង ក្នុងស្មារតី ទទួលខុសត្រូវខ្ពស់ និងយ៉ាងសកម្ម ទាំងការងារចរន្ត ការងារអនុវត្តគម្រោងតាមកម្មវិធី ការងារដាំដុះ ថែទាំកូនកៅស៊ូ ថ្មី ការងារអាជីវកម្ម ផលិតកម្ម និងផ្សព្វផ្សាយ ទាំងកៅស៊ូគ្រួសារ និងកៅស៊ូកសិខស្យាហាកម្ម និងការងារផ្សេងៗទៀតបាន ដំណើរការជាធម្មតា។ ជាលទ្ធផលការងារសំខាន់ៗ ដែលអគ្គនាយកដ្ឋានកៅស៊ូសម្រេចបានក្នុងត្រីមាសទី១ ឆ្នាំ ២០១៨ មានខ្លឹមសារលម្អិតជូនដូចខាងក្រោម៖

២. លទ្ធផលការងារសម្រេចបាន

២.១ ការងារអាជីវកម្ម ផលិតកម្ម និងចុះកិច្ចកៅស៊ូ

២.១.១ ផ្ទៃដីកៅស៊ូ

ផ្ទៃដីកៅស៊ូសរុបមានចំនួន ៤៣៦ ៨១២ ហិកតា ដែលក្នុងនោះ៖ ផ្ទៃដីចៀរដីមានចំនួន ១៧១ ០៦៣ ហិកតា ស្មើនឹង ៣៩,១៦% និងផ្ទៃដីថែទាំមានចំនួន ២៦៥ ៧៤៩ ហិកតា ស្មើនឹង ៦០,៨៣%។

២.១.២ ផលិតកម្ម

ផលិតផលកៅស៊ូសរុបសម្រេចបានត្រីមាសទី១មានចំនួន ៣៧ ០២៥ តោន បានកើនឡើងចំនួន២ ២៤៤ តោន ស្មើនឹង ៦% ធៀបនឹងរយៈពេលដូចគ្នាឆ្នាំមុន។

ផលិតផលកៅស៊ូសម្រេចបានក្នុងខែមីនា មានចំនួន ៨ ៩៤១ តោន បានថយចុះចំនួន ២៣៩ តោន ស្មើនឹង៣% ធៀបនឹងខែមុន និងបានកើនឡើងចំនួន ១ ៦១៩ តោន ស្មើនឹង ២២% ធៀបនឹងរយៈពេលដូចគ្នាឆ្នាំមុន។

២.១.៣ ផ្សព្វផ្សាយកៅស៊ូ

បរិមាណបញ្ជាញលក់សរុបសម្រេចបានត្រីមាសទី១មានចំនួន ៣៩ ១៤៧ តោន បានកើនឡើងចំនួន ៦ ៧៧៧ តោន ស្មើនឹង ២១% ធៀបនឹងរយៈពេលដូចគ្នាឆ្នាំមុន។

បរិមាណបញ្ជាញលក់ដីកៅស៊ូសម្រេចបានក្នុងខែមីនា មានចំនួន ១០ ៤៥៣ តោន បានកើនឡើងចំនួន ២២៦ តោន ស្មើនឹង៦% បើធៀបនឹងខែមុន និងបានកើនឡើងចំនួន ២ ៦៥៥ តោន ស្មើនឹង ៣៤% ធៀបរយៈពេលដូចគ្នា ឆ្នាំមុន ។



តម្លៃលក់មធ្យមសរុបសម្រេចបានក្នុងត្រីមាសទី១ ១ ៤៥៨ ដុល្លារ/តោន បានថយចុះចំនួន ៥២៥ ដុល្លារ/តោន ស្មើនឹង២៦% ធៀបរយៈដូចគ្នាឆ្នាំមុន។

តម្លៃលក់ជីវកៅស៊ូមធ្យមក្នុងខែមីនាគឺ ១ ៤៥៥ ដុល្លារ/តោន បានថយចុះចំនួន ៤៦ ដុល្លារ/តោន ស្មើនឹង ៣,១០% ធៀបនឹងខែមុន និងបានថយចុះចំនួន ៥៧៩ ដុល្លារ/តោន ស្មើនឹង ២៨% ធៀបនឹងរយៈពេលដូចគ្នាឆ្នាំមុន។

២.២. ការងារចរន្ត និងការអនុវត្តគម្រោងតាមកម្មវិធី

២.២.១. ការងារចរន្ត

- បានប្រជុំរៀបចំសេចក្តីព្រាងច្បាប់ស្តីពីកៅស៊ូ និងលិខិតបទដ្ឋាននានាគ្រោមច្បាប់បានចំនួន២ លើកនៅអគ្គនាយកដ្ឋានកៅស៊ូ
- បានចុះផ្សព្វផ្សាយលិខិតបទដ្ឋានគតិយុទ្ធនៅស្រុកសន្ទុកខេត្តកំពង់ធំ
- បានចូលរួមប្រជុំនិងចុះពិនិត្យវាយតម្លៃជាក់ស្តែងកំណត់ផ្ទៃដីមានដើមកៅស៊ូធ្វើអាជីវកម្ម ផ្ទៃដីកៅស៊ូ មិនទាន់ចៀរជ័រ និងផ្ទៃដីទំនេររបស់ចម្ការកៅស៊ូរដ្ឋឡាបាសៀក ខេត្តរតនគិរីសម្រាប់បង់ចូលថវិកា រដ្ឋប្រចាំឆ្នាំ២០១៨
- បានចុះបើកវគ្គបណ្តុះបណ្តាជំនាញចៀរជ័រដល់កសិករកៅស៊ូគ្រួសារបានចំនួនពីរខេត្តគោលដៅ គឺខេត្ត កំពង់ធំ និងខេត្តព្រះវិហារ
- បានចូលរួមប្រជុំ ចុះពិនិត្យ និងស្រាវជ្រាវការរំលោភកាន់កាប់ដីចម្ការកៅស៊ូឡាបាសៀក នៅខេត្ត រតនគិរី
- បានចុះពិនិត្យនិងវាយតម្លៃកៅស៊ូចាស់ៗអស់ប្រសិទ្ធភាពសេដ្ឋកិច្ច ដែលក្រុមហ៊ុនចម្ការកៅស៊ូតាប៉ាវ សុំអនុញ្ញាតកាប់ដើម្បីធ្វើការដាំដុះឡើងវិញនៅខេត្តត្បូងឃ្មុំ
- ចុះសិក្សាទិន្នផលកៅស៊ូគ្រួសាររបស់គម្រោងធម្មយាមកម្មច្បារពូជនៅកម្ពុជា
- ប្រជុំរៀបចំបច្ចុប្បន្នភាពផែនការយុទ្ធសាស្ត្រអភិវឌ្ឍន៍ឧស្សាហកម្មកៅស៊ូធម្មជាតិនៅកម្ពុជា(២០១៦- ២០២៥)
- ចុះតាមដាន និងវាយតម្លៃការអនុវត្តចង្កោមសកម្មភាពរបស់នាយកដ្ឋានទីផ្សារ និងសហប្រតិបត្តិការ អន្តរជាតិ និងនាយកដ្ឋានកែច្នៃផលិតផលកៅស៊ូចំនួន២ដង
- ចូលរួមសិក្ខាសាលាស្តីពី របាយការណ៍បូកសរុបអនុវត្តចំណូល ចំណាយថវិកាឆ្នាំ២០១៧ និងទិសដៅ សម្រាប់អនុវត្តថវិកាកម្មវិធីឆ្នាំ២០១៨ របស់រដ្ឋាភិបាលកណ្តាល នៃក្រសួងកសិកម្ម រុក្ខាប្រមាញ់ និង នេសាទនៅខេត្តកែប
- ចូលរួមប្រជុំវិភាគស្ថានភាពសេដ្ឋកិច្ច សង្គមកិច្ច និងវប្បធម៌(ECOSOCC)
- រៀបចំប្រចុំបូកសរុបលទ្ធផលការងារឆ្នាំ២០១៧ និងលើកទិសដៅអនុវត្តការងារឆ្នាំ២០១៨
- ចូលរួមសិក្ខាសាលាស្តីពី យន្តការ និងវិធី និរៀបបញ្ចូលព័ត៌មាន ទិន្នន័យ នៃកម្មវិធីវិនិយោគសាធារណៈ៣ឆ្នាំរំកិល២០១៩-២០២១
- បានសិក្សាស្រាវជ្រាវប្រមូលទិន្នន័យនិងព័ត៌មានកៅស៊ូ សម្រាប់រៀបចំព្រឹត្តិប័ត្រប្រចាំខែ និងផ្សព្វផ្សាយតម្លៃកៅស៊ូធម្មជាតិលើគេហទំព័រហ្វេសប៊ុករបស់អគ្គនាយកដ្ឋានកៅស៊ូ
- បានប្រមូលទិន្នន័យនិងរៀបចំតម្លៃកៅស៊ូធម្មជាតិ សម្រាប់ផ្សាយប្រចាំសប្តាហ៍តាមវិទ្យុមណ្ឌល ព័ត៌មាន ស្រ្តីកម្ពុជា(FM102)ចំនួន៤ដង
- បានធ្វើតេស្តភាគសំណាកយថាប្រភេទ ចំនួន៥១សំណាកសម្រាប់ការធ្វើតេស្តពិនិត្យគុណភាពកែច្នៃ របស់រោងចក្រនៃគម្រោងAFD



- បានអនុវត្តការងារបច្ចេកទេសតាមប្រព័ន្ធគ្រប់គ្រង ISO 17025 : 2005 របស់មន្ទីរពិសោធន៍ ដូចជា សរុបលទ្ធផលនៃការធ្វើតេស្តតាមគម្រោងរបស់ភាគីបារាំង (AFD) ការធ្វើព្យាសកម្មឧបករណ៍ពិសោធន៍ តាមបទដ្ឋាន ISO ។

២.២.២. ការចំណាយថវិកាតាមគម្រោងកម្មវិធី

ការចំណាយថវិការហូតមកដល់ខែមីនា ឆ្នាំ២០១៨ មានចំនួន ៣៤៤ ៧៣៩ ៩០០រៀល ដោយឡែកការ ចំណាយថវិកាក្នុងខែមីនា ឆ្នាំ២០១៨មានចំនួន ១២៩ ៦៣៣ ២០០រៀល។

២.២.៣. ការប្រមូលចំណូលថវិកា

ការប្រមូលចំណូលថ្លៃឈ្នួលដីអវិនិយោគ ចម្ការកៅស៊ូទាំង៧ ក្រុមហ៊ុនចម្ការកៅស៊ូឡាបានសៀក និងក្រុមហ៊ុន នីហ៍រណា អាហ៍រណកៅស៊ូកៅស៊ូក្នុងខែមីនា ឆ្នាំ២០១៨ បានចំនួន ៣៧១ ៩៤៩ ៨៣៥រៀល។

៣. ទិសដៅបន្ត

- បន្តប្រជុំរៀបចំសេចក្តីព្រាងច្បាប់ស្តីពីកៅស៊ូ និងលិខិតបទដ្ឋានគតិយុត្តក្រោមច្បាប់នានាដោយ កែប្រែសភាពចរណ៍នាំលេខ១០សរណនចុះថ្ងៃទី២៣ ខែមិថុនា ឆ្នាំ២០១៣ របស់រាជរដ្ឋាភិបាល អោយទៅជាអនុក្រឹត្យ
- បន្តរៀបចំធ្វើបច្ចុប្បន្នភាពផែនការយុទ្ធសាស្ត្រអភិវឌ្ឍន៍ឧស្សាហកម្មកៅស៊ូធម្មជាតិនៅកម្ពុជា(២០១៦- ២០២៥)
- បន្តចុះតាមដានវិភាគតម្លៃការអនុវត្តចង្កោមសកម្មភាព និងកម្មវិធីវិនិយោគសម្បទានដីសេដ្ឋកិច្ចលើវិស័យ កៅស៊ូ និងអនុវត្តការងារផ្សេងៗតាមផែនការគ្រោងទុកសម្រាប់ឆ្នាំ២០១៨
- បន្តចុះបើកវគ្គបណ្តុះបណ្តាលជំនាញចៀវជៀវដល់កសិករកៅស៊ូគ្រួសារ
- បន្តចុះសិក្សាទិន្នផលកៅស៊ូគ្រួសាររបស់គម្រោងធម្មយាមកម្មច្បារពូជនៅកម្ពុជា
- បន្តចុះពិនិត្យ និងវាយតម្លៃបច្ចេកទេសដំណាំកៅស៊ូរបស់ក្រុមហ៊ុនសម្បទានដីសេដ្ឋកិច្ច
- បន្តស្រាវជ្រាវនិងប្រមូលទិន្នន័យកៅស៊ូក្នុងស្រុក និងអន្តរជាតិសម្រាប់រៀបចំព្រឹត្តិប័ត្រប្រចាំខែ និង ផ្សព្វផ្សាយតម្លៃកៅស៊ូធម្មជាតិតាមវិទ្យុប្រចាំសប្តាហ៍ និងលើគេហទំព័រហ្វេសប៊ុករបស់អគ្គនាយកដ្ឋាន កៅស៊ូ។

បានឃើញ និងពិនិត្យត្រឹមត្រូវ
ជ. ប្រតិភូរាជរដ្ឋាភិបាលកម្ពុជា ទទួលបន្ទុកជា
អគ្គនាយក នៃអគ្គនាយកដ្ឋានកៅស៊ូ
អគ្គនាយករង





ថ្ងៃពុធ ១២ ខែ ពិសាខ ឆ្នាំច សំរឹទ្ធិស័ក ព.ស.២៥៦១
 រាជធានីភ្នំពេញ ថ្ងៃទី ២២ ខែ ០៧ ឆ្នាំ២០១៨
ប្រធាននាយកដ្ឋាន រដ្ឋបាលនិងពិនិត្យ



យុទ្ធ-ធីន្ទា



អគ្គនាយកដ្ឋានកៅស៊ូ
នាយកដ្ឋានរដ្ឋបាល និងនីតិកម្ម

ព្រះរាជាណាចក្រកម្ពុជា
ជាតិ សាសនា ព្រះមហាក្សត្រ

ស្ថានភាពផលិតកម្មកៅស៊ូប្រចាំត្រីមាសទី១ ឆ្នាំ២០១៨

តារាងទី១

Table with columns for production status, volume, and value. It includes sub-sections for 'កៅស៊ូកសិកម្មស្រូវហេកតា' and 'កៅស៊ូគ្រួសារ' with detailed data for various rubber types and regions.

បញ្ជាក់:

- (១) ត្រូវដីសរុបមានចំនួន ៤៣៦ ៨១២ហិកតា (ត្រូវដីជ្រៅរយៈ ១៧១ ០៦៣ហិកតា តែម្ចា ២៦៥ ៧៤៩ហិកតា) ពុំមានការប្រែប្រួលទេធៀបនឹងខែមុន។
(២) ផលិតផលសរុបចំនួន ៨ ៩៤១ តោន បានចម្រុះចំនួន ២៣៩តោន (៣%) ធៀបខែមុន និងបានកើនឡើងចំនួន១ ៦១៩ (២២%) ធៀបនឹងរយៈពេលដូចគ្នាក្នុងឆ្នាំ២០១៧។
(៣) រហូតមកដល់ខែមីនា(ត្រីមាសទី១) ឆ្នាំ២០១៨ ផលិតផលសរុប ៣៧ ០២៥តោន បានកើនចំនួន ២ ២៤៤តោន (៦%)ធៀបនឹងរយៈពេលដូចគ្នាក្នុងឆ្នាំ២០១៧។
(៤) ការបញ្ចេញលក់សរុប ១០ ៤៥៣តោន បានកើន ៦២៦តោន (៦%) ធៀបខែមុន និងបានកើនឡើងចំនួន ២ ៦៥៥៧ (៣៤%) ធៀបនឹងរយៈពេលដូចគ្នាក្នុងឆ្នាំ២០១៧។
(៥) រហូតមកដល់ខែមីនា(ត្រីមាសទី១) ឆ្នាំ២០១៨ ការបញ្ចេញលក់សរុប ៣៩ ១៤៧តោន បានកើនឡើងចំនួន ៦ ៧៧៧(២១%) ធៀបនឹងរយៈពេលដូចគ្នាក្នុងឆ្នាំ២០១៧។
(៦)សន្និដ្ឋានត្រូវមានចំនួន១០ ៣១២តោន

នាយកដ្ឋានរដ្ឋបាល និងនីតិកម្ម
ប្រធាននាយកដ្ឋានរដ្ឋបាល និងនីតិកម្ម
អគ្គនាយកដ្ឋានកៅស៊ូ
អគ្គនាយករង
សេក ភក្តី

នាយកដ្ឋានកៅស៊ូ
ប្រធាននាយកដ្ឋានកៅស៊ូ
ហ៊ុន ធីន្ទី

ត្រូវដីសរុបមានចំនួន ៤៣៦ ៨១២ហិកតា សរុបសរុប ៨.៧៤១ តោន
រាជធានីភ្នំពេញ, ថ្ងៃទី ២៣ ខែ មេសា ឆ្នាំ២០១៨
អ្នកធ្វើតារាង



ព័ត៌មានអង្គការជាតិ

**ប្រទេសថៃនឹងចេញមូលបត្រ
ជិត១ពាន់លានដុល្លារអាមេរិក
ដើម្បីជួយកាត់បន្ថយ
ការផ្គត់ផ្គង់កៅស៊ូ**

ឯកសារយោង៖ <https://asia.nikkei.com>
ប្រែសម្រួលដោយលោក **គុយ ភក្ដី**

រដ្ឋាភិបាលថៃ គ្រោងនឹងចេញមូលបត្រ (Bond) ដែលមានទឹកប្រាក់ប្រមាណ ៣០ពាន់លាន បាត(៩៦ពាន់លានដុល្លារសហរដ្ឋអាមេរិក) ដើម្បីផ្តល់ ជាមូលនិធិក្នុងគម្រោង កាត់បន្ថយបរិមាណកៅស៊ូ ដែលលើសពីតម្រូវការ និងដើម្បីតម្លើងតម្លៃលើមុខ ទំនិញពាណិជ្ជកម្ម។

ឯកឧត្តម Grisada Boonrach រដ្ឋមន្ត្រី ក្រសួងកសិកម្មនិងសហករណ៍ បានប្រាប់ទៅសារ ព័ត៌មាន Nikkei Asian Review ថាក្រសួងគ្រោង នឹងកាត់បន្ថយការផ្គត់ផ្គង់ប្រចាំឆ្នាំ ឲ្យកាន់តែច្រើន ឡើងចន្លោះពី ១ - ៣,៣លានតោន មុនបំណាច់ឆ្នាំ ២០១៨។

ឯកឧត្តម បន្តទៀតថា “យើងមានបំណង ប្រមូលប្រាក់ប្រមាណ ៣០ពាន់លានបាត ពីមូលបត្រ នេះដើម្បីយកទៅទូទាត់សំណងដល់កសិករ និង លើកទឹកចិត្តឲ្យពួកគាត់កាត់បន្ថយការផ្គត់ផ្គង់ និង បង្កើតជាដើមទុនដំបូង សម្រាប់អាជ្ញាធរកៅស៊ូថៃ

ដើម្បីដំណើរការពាណិជ្ជកម្មកៅស៊ូ”។ ក្រសួងកំពុង មានគម្រោងបញ្ចូលផ្នែកមួយ នៃមូលនិធិដែលប្រមូល បានពីមូលបត្រ ទៅក្នុងអាជ្ញាធរកៅស៊ូថៃ ដែលនឹង ជំរុញឲ្យស្ថាប័នរដ្ឋាភិបាលមួយចំនួន មានលទ្ធភាព អាចផ្តល់កម្ចីដល់កសិករ។

ឯកឧត្តម បានបន្ថែមទៀតថា អាជ្ញាធរកៅស៊ូ ថៃ បាននិងកំពុងត្រួតពិនិត្យមើលទៅលើរោងចក្រ និងបទដ្ឋានបច្ចេកទេសក្នុងចម្ការដែលជាបច្ចេកទេស បង្រៀនដល់កសិករដើម្បីបង្កើនទិន្នផល ជាពិសេស ការអន្តរាគមន៍ក្នុងទីផ្សារ។ ក្រសួង បានពិភាក្សាជា មួយនឹងអគ្គនាយកដ្ឋានហិរញ្ញវត្ថុ លើដំណើរការ ចេញមូលបត្រនេះ ហើយអង្គការទាំងពីរសង្ឃឹមថា នឹងសម្រេចបានក្នុងពេលឆាប់ៗ។

រយៈកាលកន្លងមក ដើម្បីកាត់បន្ថយបរិមាណ ផ្គត់ផ្គង់លើសនិងគាំទ្រតម្លៃកៅស៊ូ រដ្ឋាភិបាលបាន ផ្តល់សំណងដល់កសិករណាដែលកាប់ដើមកៅស៊ូ លើផ្ទៃដីប្រមាណ ៦៤ ០០០ហិកតា ប៉ុន្តែត្រូវបាន បរាជ័យ។ ក្រសួងកំពុងរិះរកវិធានការចំបាប់ផ្សេងៗ ទៀតដែលអាចធ្វើឲ្យការគ្រប់គ្រងចម្ការកៅស៊ូដំណើរ ការប្រកបដោយនិរន្តរភាពខ្ពស់ ព្រោះប្រទេសថៃ គឺជាប្រទេសផលិតកៅស៊ូធម្មជាតិទី២ លើពិភព- លោក។

តម្លៃកៅស៊ូសន្លឹក ដែលកសិករលក់ទៅឲ្យ ម្ចាស់រោងចក្រនិងសិប្បកម្មកែច្នៃកៅស៊ូ បានធ្លាក់



ចុះមកត្រឹម ៤៨បាត/គីឡូក្រាម បើធៀបទៅនឹង ១៨០បាត/គីឡូក្រាម កាលឆ្នាំ២០១១ ។ បច្ចុប្បន្ន គោលបំណងរបស់យើង គឺជម្រុញតម្លៃ ឲ្យឡើង លើស ៨០បាត/គីឡូក្រាម។ តម្លៃកៅស៊ូឡើងខ្ពស់ បានជំរុញលើកទឹកចិត្តដល់កសិករថែ កម្ពុជា ឥណ្ឌា និងវៀតណាមឲ្យដាំដុះកៅស៊ូឲ្យបានច្រើនថែមទៀត។ ការពង្រីកទំហំដាំដុះដ៏ច្រើន ដូចនេះបណ្តាលឲ្យ មានបរិមាណផ្គត់ផ្គង់លើសតម្រូវការរហូតមកដល់ សព្វថ្ងៃនេះ។

ក្នុងរយៈពេល ប៉ុន្មានឆ្នាំចុងក្រោយនេះការ ធ្លាក់ចុះតម្លៃកៅស៊ូ បានធ្វើឲ្យមានការតវ៉ាជាញឹក ញាប់ក្នុងចំណោមកសិករ។ ប៉ុន្តែ របបយោធាថៃ បច្ចុប្បន្នបានកំណត់គោលនយោបាយច្បាស់លាស់ អំពីការមិនផ្តល់សំណង ដល់កសិករដោយផ្ទាល់ ដើម្បីបញ្ចៀសការរំពឹងជំនួយហិរញ្ញវត្ថុពីរដ្ឋាភិបាល ពេលដែលតម្លៃកៅស៊ូធ្លាក់ចុះ។ ជំហររបស់របប យោធាថៃ គឺថាការផ្តល់ជំនួយហិរញ្ញវត្ថុងាយៗបែប នេះមិនបានធ្វើឲ្យកសិករកែលំអរ នូវប្រតិបត្តិការ របស់ខ្លួនឲ្យប្រសើរឡើងដូចជាការកាត់បន្ថយថ្លៃ ដើមឡើយ ។



ប្រទេសម៉ាឡេស៊ី៖ ធ្វើផ្លូវ ក្រាលកៅស៊ូបន្ថែមទៀត ដើម្បី បង្កើនតម្លៃកៅស៊ូ

ឯកសារយោង៖ <https://globalrubbermarkets.com>
រៀបសម្រួលដោយកញ្ញា ទូ ស្រីស

គួរឡាឡាំពួរ៖ ក្រសួងមុខទំនិញ និងចម្ការ ឧស្សាហកម្ម សង្ឃឹមថា សំណង់ផ្លូវថ្នល់ទាំងអស់ នៅពេញទីក្រុង រួមទាំងមហាវិថី Pan Borneo តម្រូវ ឲ្យប្រើប្រាស់ជ័រកៅស៊ូ ដើម្បីបង្កើនការប្រើកៅស៊ូ ដែលបានផលិតដោយកសិករកៅស៊ូគ្រួសារនៅក្នុង ប្រទេសនិងជួយរក្សាស្ថេរភាពតម្លៃទំនិញផងដែរ។

ជំនួសឲ្យរដ្ឋមន្ត្រី ឯកឧត្តម Datuk Datu Nasrun Datu Mansur បាននិយាយថាការសិក្សា របស់ក្រសួងសាធារណៈការ ចំពោះប្រវែងផ្លូវកៅស៊ូនីមួយៗអាចនិងប្រើកៅស៊ូក្រាលថ្នល់ រហូតដល់ ទៅ ៤,២តោន។



តបនឹងណូររបស់លោក Datuk Fauzi Abdul Rahman នៅឯសភាតំណាងរាស្ត្រ Dewan Rakyat ដែលចង់ដឹងថាតើ ផ្លូវក្រាលកៅស៊ូគួរសាងសង់ឲ្យ ជំទូលាយទៅអនាគត ថាការសិក្សារបស់យើងទទួល បានជោគជ័យ ហើយសង្ឃឹមថានាយកដ្ឋានការងារ



សាធារណៈនិងព្យាយាមធ្វើផ្លូវទាំងអស់ក្នុងប្រទេស ដោយប្រើប្រាស់កៅស៊ូ។ ផែនការនេះមានប្រយោជន៍ ទៅដល់កសិករកៅស៊ូគ្រួសារ ម្យ៉ាងទៀតប្រសិនបើ មហាវិថី Pan Borneo ប្រើប្រាស់កៅស៊ូមែនវាកាន់ តែរីកចម្រើនខ្លាំងក្នុងវិស័យឧស្សាហកម្ម។

ឯកឧត្តម បន្ថែមទៀតថា ការសម្រេចចិត្តធ្វើ ផ្លូវកៅស៊ូបន្ថែមនេះ ធ្វើឡើងដោយក្រសួងការងារ ចំណែកក្រសួងរបស់លោក ទទួលខុសត្រូវតែលើ ការសិក្សាតែប៉ុណ្ណោះ។ ជាមួយគ្នានោះដែរកាលពី ឆ្នាំ២០១៧ ប្រទេសចិនជាគោលដៅនាំចេញកៅស៊ូ ធម្មជាតិម៉ាលេស៊ីដ៏ធំបំផុត មានចំនួន៨៧០,០០០តោន ស្មើនឹង៧៣% នៃការនាំចេញសរុបក្នុងប្រទេស។ តបនឹងសំនួរលោក Datuk Othman Abdul (ចង់ ដឹងពីឈ្មួញទិញកៅស៊ូធំបំផុតពីម៉ាលេស៊ី) ឯកឧត្តម ប្រាប់ថាប្រទេសចិន មិនត្រឹមតែជាអ្នកនាំចូលកៅស៊ូ ធម្មជាតិម៉ាលេស៊ីដ៏ធំប៉ុណ្ណោះទេ ថែមទាំងជាអ្នក ប្រើប្រាស់កៅស៊ូធម្មជាតិ ដ៏ធំទូលទាំងពិភពលោក ដែលបានប្រើប្រាស់ជិត ៤០% នៃកៅស៊ូធម្មជាតិ សរុបក្នុងពិភពលោក។

ឯកឧត្តមបន្តទៀតថា ក្រសួង ព្រមទាំងក្រុម ប្រឹក្សាកៅស៊ូម៉ាលេស៊ី, ក្រុមប្រឹក្សាលើកកម្ពស់ការ នាំចេញកៅស៊ូម៉ាលេស៊ី (MREPC) និងទាំងម្ចាស់ ឧស្សាហកម្មកៅស៊ូ កំពុងមានសកម្មភាពយ៉ាងសកម្ម ក្នុងការធ្វើជំនួញពាណិជ្ជកម្ម និងបច្ចេកទេសកៅស៊ូ ដើម្បីលើកកម្ពស់ ផលិតផលកៅស៊ូម៉ាលេស៊ី និង បង្កើនការចែកចាយរបស់ខ្លួននៅក្នុងទីផ្សារអន្តរជាតិ ឲ្យមានសក្តានុពលដូចប្រទេសអ៊ីរ៉ង់ដែរ។ ម្យ៉ាងទៀត

ប្រទេសម៉ាលេស៊ី ផ្គត់ផ្គង់កៅស៊ូបានប្រហែលជា ៥,៥% នៃទិន្នផលកៅស៊ូសរុបក្នុងពិភពលោក ហើយ ប្រទេសម៉ាលេស៊ីកំពុងតែមានកិច្ចសហប្រតិបត្តិការ ជាមួយប្រទេសអ្នកផលិតកៅស៊ូ សំខាន់ៗដូចជា៖ ប្រទេសថៃ និងឥណ្ឌូនេស៊ី ដែលធ្វើឡើងតាមរយៈ ក្រុមប្រឹក្សាកៅស៊ូ ត្រីភាគីអន្តរជាតិ ដើម្បីឲ្យតម្លៃ កៅស៊ូមានស្ថេរភាពដល់កំរិតមួយ ដែលល្អសម្រាប់ កសិករកៅស៊ូគ្រួសារក្នុងប្រទេស។





ទំព័រគ្រួសារគ្រាត

**ការវិនិយោគស្រុកប្រើប្រាស់ថ្នាំ
កម្ចាត់ស្មៅ លើដំណាំកៅស៊ូ**

ព្រមទាំងចំណេញពេលវេលា និងថវិកាមួយចំនួន
ទៀត។

រៀបចំដោយ៖ នាយកដ្ឋានអភិវឌ្ឍន៍កៅស៊ូ

១. សេចក្តីផ្តើម

ដំណាំកៅស៊ូ គឺជាដំណាំយុទ្ធសាស្ត្រ និងសេដ្ឋកិច្ចមួយប្រភេទ ដែលផ្តល់ពហុប្រយោជន៍ដល់អ្នកដាំ និងត្រូវប្រើរយៈពេលយូរក្នុងការធ្វើអាជីវកម្មដែលត្រូវការថែទាំចាំបាច់ និងយ៉ាងម៉ត់ចត់ទៅតាមលក្ខណៈបច្ចេកទេស ចាប់ពីការដាំដុះរហូតដល់កៅស៊ូអស់ប្រសិទ្ធភាពសេដ្ឋកិច្ច ដែលក្នុងនោះរួម មាន៖ ការដាក់ដី ការកាត់ខ្លែង ការកម្ចាត់ស្មៅ ការការពារ និងព្យាបាលជម្ងឺជាដើម។

ការកម្ចាត់ស្មៅលើដំណាំកៅស៊ូ គឺជាភារកិច្ចមួយត្រូវអនុវត្តឲ្យបានល្អ ប៉ុន្តែវាត្រូវប្រើពលកម្មយ៉ាងច្រើននិងប្រើពេលវេលាដ៏យូរក្នុងការធ្វើវា។ សព្វថ្ងៃនេះ ដោយសារតម្លៃពលកម្មមានការកើនឡើងនិងពិបាកស្វែងរក ដែលធ្វើឲ្យការកម្ចាត់ស្មៅដោយចបត្រូវបានប្រើជំនួសដោយការប្រើថ្នាំកម្ចាត់ស្មៅទៅវិញ ដោយប្រើនៅក្នុងច្បារពូជកៅស៊ូ ថ្នាលបណ្តុះកូនកៅស៊ូ និងនៅក្នុងចម្ការកៅស៊ូ ព្រមទាំងបានផ្តល់នូវសារប្រយោជន៍សំខាន់យ៉ាងច្រើនមាន៖ ការការពារការហូរច្រោះ រក្សាសំណើមដីធ្វើឱ្យដីធូរ និងជួយកម្ចាត់ស្មៅចង្រៃ បានយ៉ាងមានប្រសិទ្ធភាព



ការប្រើប្រាស់ថ្នាំកម្ចាត់ស្មៅនៅក្នុងច្បារពូជកៅស៊ូ



ការប្រើប្រាស់ថ្នាំកម្ចាត់ស្មៅនៅក្នុងថ្នាលបណ្តុះកូន



ការប្រើប្រាស់ថ្នាំកម្ចាត់ស្មៅនៅក្នុងចម្ការកៅស៊ូ



២. ប្រភេទថ្នាំសម្រាប

មុននឹងជ្រើសរើសថ្នាំសម្រាប យកមកប្រើ យើងគម្រើត្រូវដឹងប្រភេទថ្នាំ ដែលនឹងត្រូវប្រើលើ សមាសភាពចង្រៃដែលយើងត្រូវកម្ចាត់។ ថ្នាំសម្រាប មាន៧ ប្រភេទសំខាន់ៗគឺ៖

- ក. ថ្នាំកម្ចាត់សត្វល្អិត
- ខ. ថ្នាំកម្ចាត់ជម្ងឺ
- គ. ថ្នាំកម្ចាត់ស្មៅ
- ឃ. ថ្នាំកម្ចាត់អាការីត ឬចៃ
- ង. ថ្នាំកម្ចាត់កណ្តុរ
- ច. ថ្នាំកម្ចាត់ខ្យង
- ឆ. ថ្នាំកម្ចាត់ណេម៉ាតូត

៣. រុក្ខជាតិចង្រៃ

រុក្ខជាតិចង្រៃរឺស្មៅចង្រៃ គឺជារុក្ខជាតិទាំង ឡាយណាដែលដុះលូតលាស់នៅពេល និងទឹកនៃង ដែលមិនត្រូវបានគេត្រូវការរឺចង់បាន។ រុក្ខជាតិចង្រៃ ដុះលូតលាស់ប្រកួតប្រជែងជាមួយដំណាំ ដើម្បី ទទួលយកជីវជាតិចិញ្ចឹម សំណើម និងពន្លឺព្រះអា- ទិត្យ។ ពួកវាអាចនឹងធ្វើជាកន្លែងជ្រកកោនសម្រាប់ សត្វល្អិតចង្រៃនិងជម្ងឺដែលបំផ្លាញដល់ដំណាំ មិន ត្រឹមតែប៉ុណ្ណោះពួកវាកាត់បន្ថយទិន្នផលដំណាំ និង ប្រាក់ចំណូល។ វាមានសារៈសំខាន់ណាស់ ក្នុងការ កម្ចាត់រុក្ខជាតិចង្រៃទាន់ពេលមុនវាបង្កជាបញ្ហាដល់ ដំណាំ។

៤. ការកំណត់អត្តសញ្ញាណរុក្ខជាតិចង្រៃ នៅ តំបន់ខ្ពស់រាប

ចំណាត់ថ្នាក់ចំបងនៃរុក្ខជាតិចង្រៃ គឺមានពីរ ប្រភេទម៉ូណូកូទីលេដុង និងឌីកូទីលេដុង។ ប្រភេទ ម៉ូណូកូទីលេដុងរឺហៅថារុក្ខជាតិចង្រៃពពួកស្មៅ និង ប្រភេទឌីកូទីលេដុង អាចត្រូវបានគេហៅថារុក្ខជាតិ ចង្រៃប្រភេទស្លឹកធំ។

ក. រុក្ខជាតិចង្រៃប្រភេទម៉ូណូកូទីលេដុង

រុក្ខជាតិចង្រៃប្រភេទម៉ូណូកូទីលេដុង មាន សមាជិកជាគ្រួសារចំនួន៣ គឺក្រាមីនេ (Gramineae)- ពពួកស្មៅស៊ីពែរ៉ាសេ (Cyperaceae)-ពពួកកក់ និង លីលីសេ (Liliaceae)-ពពួកផ្កា (Robinson 2002)។ គ្រាប់រុក្ខជាតិចង្រៃប្រភេទនេះ មានកូទីលេដុង តែ មួយ និងស្លឹករបស់វាមានលក្ខណៈសាមញ្ញ ដែល ភាគច្រើនបំផុតមានទម្រង់ស្លឹកតូចជាជាងបន្លាៗ។ ពពួកស្មៅខុសពីពពួកកក់ ដោយសារពពួកកក់មាន ដើមរាងជា៣ រឺ៤ ជ្រុង រឺឯពពួក ស្មៅមានដើមរាង មូល។ នៅដំណាក់កាលដំណុះគ្រាប់ ស្ថិតនៅក្នុងដី និងមានតែស្លឹកតែប៉ុណ្ណោះលេចចេញមកលើដី។



ឈ្មោះវិទ្យាសាស្ត្រ: *Imperata cylindrica* (Gramineae/Poaceae), ឈ្មោះខ្មែរ: ស្បូវ



ឈ្មោះវិទ្យាសាស្ត្រ: *Cyperus rotundus*
(Cyperaceae), ឈ្មោះខ្មែរ: ស្មៅក្រវាញជ្រូក



ឈ្មោះវិទ្យាសាស្ត្រ: *Borreria alata*
ឈ្មោះខ្មែរ: ម្លូមភ្នំ



ឈ្មោះវិទ្យាសាស្ត្រ: *Commelina benghalensis*
(Liliaceae), ឈ្មោះខ្មែរ: ស្មៅស្លាបទា

ខ. រុក្ខជាតិចង្រៃប្រភេទឌីកូទីលេដុង

រុក្ខជាតិចង្រៃ ប្រភេទឌីកូទីលេដុង មានទំរង់ស្លឹកសមាសនិងទំហំធំៗ នៅដំណាក់កាលដំណុះគ្រាប់លេចចេញមកលើដី ដែលងាយស្រួលកំចាត់ជាងពពួកម៉ូណូកូទីលេដុង។



ឈ្មោះវិទ្យាសាស្ត្រ: *Euphorbia heterophylla*
ឈ្មោះខ្មែរ: ស្មៅទឹកដោះខ្លា

៥. ប្រភេទថ្នាំកម្ទាត់រុក្ខជាតិចង្រៃ

ថ្នាំកម្ទាត់ស្មៅអាចឲ្យនិយមន័យថា ជាសារធាតុគីមីដែលប្រើដើម្បីបំផ្លាញ រឺបង្កាក់ការលូតលាស់រុក្ខជាតិមិនមានប្រយោជន៍(ចង្រៃ)។ (CIRAD, 2003) យោងទៅ លើសកម្មភាពថ្នាំ និងផ្លូវជ្រាបចូលរបស់វា ថ្នាំកម្ទាត់ស្មៅត្រូវបានបែងចែកជា ៤ប្រភេទ ដូចខាងក្រោម៖

ក. ថ្នាំកម្ទាត់ស្មៅដែលជ្រាបចូលតាមប្រព័ន្ធឫស

ប្រើបាញ់លើដីទទេ ដើម្បីឱ្យថ្នាំជ្រាបចូលទៅសរីរាង្គរុក្ខជាតិផ្នែកក្រោមដី ដូចជា ឫស គ្រាប់ និងពន្លក ឧទាហរណ៍: អាត្រាហ្ស៊ីន (Atrazine)។



អាត្រាហ្ស៊ីន (Atrazine)

ខ. ថ្នាំកម្ទាត់ស្មៅដែលជ្រាបចូលតាមស្លឹក-ដើម

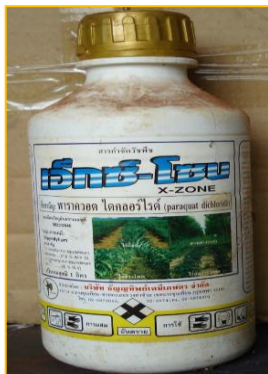
ប្រើបាញ់លើស្លឹក ដើម្បីឱ្យថ្នាំជ្រាបចូលទៅសរីរាង្គរុក្ខជាតិផ្នែកលើដី (ស្លឹក ធាង និងដើម)។ ឧទាហរណ៍: ២-៤-ដេ (2,4-D)



២-៤-ដេ (2,4-D)

គ. ថ្នាំកម្ចាត់ស្មៅដោយប៉ះ

ជាថ្នាំសម្លាប់ស្មៅ ដែលជ្រាបចូលក្នុងស្លឹក ហើយមានសកម្មភាពនៅកន្លែង ប៉ះដោយមិនជ្រាប ទៅកន្លែងសរីរាង្គផ្សេងៗទៀតទេ។ ឧទាហរណ៍៖ ប៉ារ៉ាខ្វាត (Paraquat) ។



ប៉ារ៉ាខ្វាត (Paraquat)

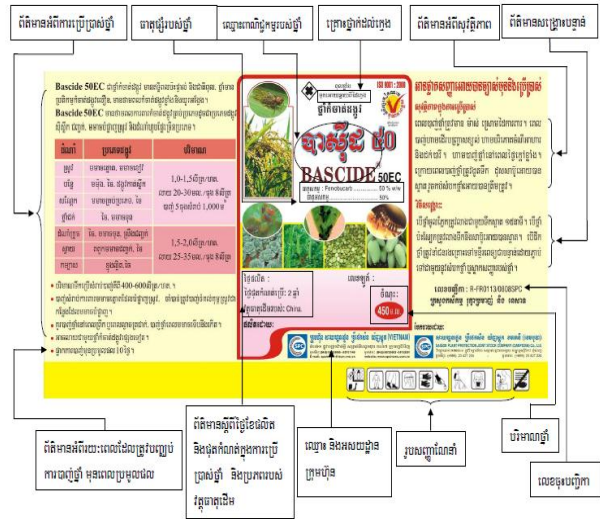
ឃ. ថ្នាំកម្ចាត់ស្មៅជាប្រព័ន្ធ

ថ្នាំកម្ចាត់ស្មៅ ដែលជ្រាបចូលទៅក្នុងស្លឹក ហើយអាចផ្លាស់ទីទៅសរីរាង្គផ្សេងៗទៀតនៃរុក្ខជាតិ។ ឧទាហរណ៍៖ គ្លីផូសាត (Glyphosate) ។



គ្លីផូសាត (Glyphosate)

ការអានព័ត៌មានលើសំបកដបថ្នាំកសិកម្ម



តារាងទី១៖ ការចាត់ចំណាត់ថ្នាក់លើភាពពុលរបស់ថ្នាំកសិកម្ម និងពិណរបស់វណ្ណនៅលើសំបកដប

កំរិតគ្រោះថ្នាក់ / ភាពពុល	ការចាត់ថ្នាក់ថ្នាំកសិកម្មរបស់អង្គការសុខភាពពិភពលោក (WHO)	ចំណាត់ថ្នាក់នៃគ្រោះថ្នាក់ និងពិណវណ្ណដែលមាននៅលើស្លាកសញ្ញាព័ត៌មាន		
		ប្រទេសកម្ពុជា	ប្រទេសថៃ	ប្រទេសវៀតណាម
ពុលក្រៃលែង	ចំណាត់ថ្នាក់ I _a	ពុលខ្លាំង	ពុលក្រៃលែង	កំរិត I : ពុលក្រៃលែង
ពុលខ្លាំង	ចំណាត់ថ្នាក់ I _b		ពុលខ្លាំង	
ពុលមធ្យម	ចំណាត់ថ្នាក់ II	ពុលមធ្យម	ពុលមធ្យម	កំរិត II : ពុលខ្លាំង
ពុលខ្សោយ	ចំណាត់ថ្នាក់ III	ពុលខ្សោយ	ពុលខ្សោយ	គ្រោះថ្នាក់
ពុលតិចតួច	មិនសូវពុលធ្ងន់នៅក្នុងការប្រើប្រាស់ធម្មតា		មិនសូវពុល	

៦. ការប្រើប្រាស់ថ្នាំកម្ចាត់ស្មៅ និង កំរិតប្រើ

ថ្នាំកម្ចាត់ស្មៅមានច្រើនប្រភេទ ហើយថ្នាំនីមួយៗមានសកម្មភាពខុសៗគ្នា អាស្រ័យទៅលើប្រភេទរុក្ខជាតិចង្រៃ និងដំណាក់កាលលូតលាស់របស់វា។ សម្រាប់គ្រប់ប្រភេទស្មៅចង្រៃទាំងអស់ដើម្បីកម្ចាត់វាត្រូវប្រើថ្នាំគ្លីផូសាត (Glyphosate) ណាមួយជាមួយនឹង ២-៤-ដេ (2,4-D)



តារាងទី២៖ ឥទ្ធិពលខុសគ្នានៃថ្នាំកម្ចាត់ស្មៅ ទៅលើរុក្ខជាតិចង្រៃ

រុក្ខជាតិចង្រៃ	ថ្នាំកម្ចាត់ស្មៅ	អាយុរុក្ខជាតិចង្រៃ			
		មុនដុះ	តូច	មុនពេញវ័យ	ពេញវ័យ
ស្មៅស្បូវ	២-៤-១៨ (2,4-D)	-	R	R	R
	២-៤-១៨ (2,4-D) + គ្លីផូស្វាត (Glyphosate)	-	A	A	A
	គ្លីផូស្វាត (Glyphosate)	-	S	S	S
ស្មៅចិញ្ចៀន	២-៤-១៨ (2,4-D)	P	R	R	R
	២-៤-១៨ (2,4-D) + គ្លីផូស្វាត (Glyphosate)	P	A	A	A
	គ្លីផូស្វាត (Glyphosate)	-	S	S	S
ស្មៅក្រវាញជ្រូក	២-៤-១៨ (2,4-D)	P	A	A	S
	២-៤-១៨ (2,4-D) + គ្លីផូស្វាត (Glyphosate)	P	A	S	S
	គ្លីផូស្វាត (Glyphosate)	-	A	A	A
ស្មៅស្លាបទា	២-៤-១៨ (2,4-D)	P	A	A	S
	២-៤-១៨ (2,4-D) + គ្លីផូស្វាត (Glyphosate)	P	A	A	A
	គ្លីផូស្វាត (Glyphosate)	-	M	M	P
ស្មៅទឹកដោះខ្លា	២-៤-១៨ (2,4-D)	P	S	S	M
	២-៤-១៨ (2,4-D) + គ្លីផូស្វាត (Glyphosate)	P	A	A	S
	គ្លីផូស្វាត (Glyphosate)	-	A	A	M
ស្មៅម្លូមក្តី	២-៤-១៨ (2,4-D)	P	S	S	M
	២-៤-១៨ (2,4-D) + គ្លីផូស្វាត (Glyphosate)	P	A	A	S
	គ្លីផូស្វាត (Glyphosate)	-	A	A	M

សំគាល់៖ A: ប្រសិទ្ធភាពកម្ចាត់ >៩៥%; S: ប្រសិទ្ធភាពកម្ចាត់ ៨៥-៩៥%; M: ប្រសិទ្ធភាពកម្ចាត់ ៥០-៨៥%; P: ប្រសិទ្ធភាពកម្ចាត់ ៥០%; R: ប្រសិទ្ធភាពកម្ចាត់ ០%; - : មិនគួរណែនាំអោយប្រើ ប្រភព. HARRI LOUENZI (1990) ។

តារាងទី៣៖ កំរិតសារធាតុសកម្មរបស់ថ្នាំកម្ចាត់ស្មៅដែលត្រូវណែនាំឱ្យប្រើ

រុក្ខជាតិចង្រៃ	ប្រភេទថ្នាំកម្ចាត់ស្មៅ (ក្រាម/ហិកត)	
	គ្លីផូស្វាត (Glyphosate)	២-៤-១៨ (2,4-D)
ស្មៅស្បូវ	២៨៨០	៧២០
ស្មៅចង្រៃផ្សេងៗ	១៤៤០	៧២០

ចំណុចគួរចងចាំ៖ កំរិតណែនាំប្រើនៃសារធាតុសកម្មរបស់ថ្នាំ ជាទូទៅគិតជា ក្រាម/ហិកត ប្រភព. PADAC (2011) ។

* ចំពោះស្មៅស្បូវ ត្រូវកាត់ដាំឱ្យខ្លីពី ៣០ ទៅ ៤០សងទីម៉ែត្រ នៅក្នុង ករណីស្បូវខ្ពស់ ហើយទុកវាចោលរយៈពេល ៤ ទៅ ៥ថ្ងៃទើបបាញ់ថ្នាំកម្ចាត់វា។

៧. លក្ខខណ្ឌ និងពេលវេលាដ៏សមស្របសម្រាប់បាញ់ថ្នាំកម្ចាត់ស្មៅ

មុនពេលបាញ់ថ្នាំសំលាប់ស្មៅ ការសង្កេតមើលអាកាសធាតុមានសារៈសំខាន់បំផុតដូចជា៖

- ជៀសវាងការបាញ់ថ្នាំកម្ចាត់ស្មៅ នៅពេលមេឃជិតភ្លៀង និងពេលមានខ្យល់ខ្លាំងជា

ទូទៅបាញ់រួច ៦ម៉ោង មុនភ្លៀងទើបមានប្រសិទ្ធភាព

- ជៀសវាងការបាញ់ថ្នាំកម្ចាត់ស្មៅ នៅពេលមានថ្ងៃក្តៅខ្លាំង ដោយបាញ់មិនលើសពីម៉ោង១១ព្រឹក និងចាប់ផ្តើមក្រោយម៉ោងពារសៀល
- មិនគួរបាញ់ថ្នាំនៅពេលព្រឹកព្រលឹម ពេលដែលមានទឹកសន្សើមខ្លាំងនៅលើស្លឹក
- មិនគួរបាញ់ថ្នាំនៅរដូវប្រាំង។

៨. ការអនុវត្តន៍ការបាញ់ថ្នាំកម្ចាត់ស្មៅ

ក. ការការពារសម្រាប់អ្នកបាញ់ថ្នាំ

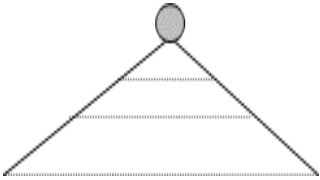
មុននឹងចាប់ប៉ះពាល់ថ្នាំ និងឧបករណ៍បាញ់ថ្នាំ អ្នកបាញ់ថ្នាំចាំបាច់ត្រូវមាន សម្ភារៈការពារខ្លួនមួយចំនួនដូចខាងក្រោម៖

- មួកការពារកំដៅ និងម៉ាស់ពិសេសការពារ
- ស្រោមដៃវែងជ្រាបស្លឹក
- អាវដៃវែងមិនជ្រាបទឹក
- ខោជើងវែងមិនជ្រាបទឹក
- ស្បែកជើងកវែង

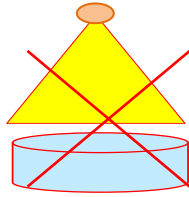


ខ. ត្រួតពិនិត្យមើលឧបករណ៍បាញ់ឱ្យបានត្រឹមត្រូវ

- ធានាថាឧបករណ៍ និងសម្ភារៈបាញ់ មានដំណើរការល្អ មិនមានលិចឆ្មាយ រឺស្ទះ
- ត្រូវពិនិត្យមើលវ៉ាល់ សន្ទះបិទបើកក្បាលបាញ់ និងតំរងឱ្យបានល្អ ។
- ត្រូវជ្រើសរើសយកក្បាលបាញ់មានមុខចេញជាបន្ទាត់ត្រង់។



ក្បាលបាញ់មានមុខចេញជាបន្ទាត់ត្រង់ ណែនាំឱ្យប្រើ!



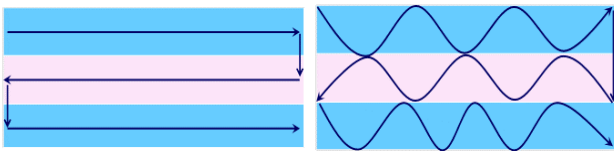
ក្បាលបាញ់មានមុខចេញរាងកោណ មិនណែនាំឱ្យប្រើ!

គ. ការលាយថ្នាំកម្ចាត់ស្មៅជាមួយនឹងទឹក



ឃ. កិច្ចការដែលត្រូវធ្វើនៅពេលបាញ់

- ដើរត្រង់ទៅមុខក្នុងល្បឿនថេរ ហើយ ក្បាលបាញ់ត្រូវដាក់អោយត្រង់ទៅមុខ
- ជៀសវាងការដើរបត់ធ្លេងស្តាំចុះឡើង និងត្រូវក្បាលបាញ់ចុះឡើង
- នៅកំពុងពេលបាញ់ថ្នាំ មិនត្រូវទទួលទាន ចំណីអាហារ ទឹក ភេសជ្ជៈ និងថ្នាំជក់



ណែនាំ: ការដើរ និងបាញ់ត្រង់ទៅមុខ មិនណែនាំ: ការដើរ និងបាញ់បត់ចុះឡើង

ង. កិច្ចការក្រោយពេលបាញ់ថ្នាំរួច

- សំអាតដៃ ជើង ខ្លួនប្រាណ និងសំភារៈ ឧបករណ៍ប្រើប្រាស់ឱ្យបានស្អាត
- ត្រូវលាងជំរះផងបាញ់ឱ្យឆ្ងាយពីប្រភពទឹក

ដូចជា៖ អណ្តូង បឹងប្តូរ និងទន្លេ

- ត្រូវទុកថ្នាំបាញ់ស្មៅ ដែលនៅសល់ នៅក្នុងប្រអប់ដើមរបស់វា និងទុកឱ្យឆ្ងាយផុតពីដៃក្មេងនិងសត្វ
- សំបកដបនិងកញ្ចប់ថ្នាំដែលប្រើអស់ត្រូវបោះចូលក្នុងរណ្តៅជ្រៅ។

៩. វិធីសាស្ត្រសមញ្ញដើម្បីគណនាកម្រិតប្រើថ្នាំក្នុង១ធុន រឺ ១ទំហំដី

ដើម្បីគណនាបរិមាណថ្នាំ និងទឹកលាយក្នុងមួយធុនរឺមួយទំហំដី យើងចាំបាច់ត្រូវដឹងព័ត៌មានចំនួន៤ ដូចខាងក្រោម៖

- សមត្ថភាពបាញ់របស់ឧបករណ៍បាញ់ថ្នាំ (លីត្រ/ហិកតា រឺ លីត្រ/អារ)
- កម្រិតថ្នាំណែនាំឱ្យប្រើប្រាស់តាមបច្ចេកទេស (ក្រាម/ហិកតា រឺ ក្រាម/អារ)
- បរិមាណសារធាតុសកម្មរបស់ថ្នាំ (ក្រាម/លីត្រ រឺភាគរយ)
- ទំហំដីត្រូវបាញ់ (ហិកតា រឺ អារ)

ចំពោះធុនស្តាយបាញ់ដោយដៃចំណុះ ១៨លីត្រ៖

- ចំណុះធុន = ១៨ លីត្រ
- សមត្ថភាពបាញ់ក្នុង១ធុន = ០,០៨ ហិកតា រឺ ៨អារ
- សមត្ថភាពបាញ់ក្នុង១ហិកតា = ២២៥ លីត្រ រឺ ១អារ = ២,២៥ លីត្រ

ដូច្នេះ ចំនួនធុនក្នុង១ហិកតា = ១២,៥ ធុន



ឯកសារយោង



១០. ការបំបាត់វិស្វកម្មដោយថ្នាំកម្ចាត់ស្មៅ

ថ្នាំកម្ចាត់ស្មៅ គឺបង្កឥទ្ធិពលអាក្រក់ ដោយប្រយោលច្រើនជាងដោយផ្ទាល់៖

- មិនរក្សាសកម្មភាពនៅក្នុងដី៖ សារធាតុគីមីរលាយក្នុងទឹក ជាពិសេសអាចហូរធ្លាក់ចូលក្នុងផ្លូវទឹក និងជ្រាបចូលទៅក្នុងទឹកក្រោមដីតាមការហូរច្រោះ និងជម្រាប
- រក្សាសកម្មភាពក្នុងដី៖សារធាតុគីមីរលាយក្នុងខ្លួនវា។ ឧទាហរណ៍៖ អាត្រាហ្សីន (Atrazine)
- ថយចុះប្រភពចំណីបក្សាបក្សី ព្រៃនៅតំបន់ប្រើថ្នាំកម្ចាត់ស្មៅ។

ជាទូទៅ ការកម្ចាត់ស្មៅ នៅតាមរងច្បារពូជ និងថ្នាលបណ្តុះកូនកៅស៊ូ ចាំបាច់ត្រូវប្រើបាំងការពារឲ្យបានត្រឹមត្រូវ ដោយឡែកចំពោះចម្ការកៅស៊ូ គួរតែប្រើដោយចបនៅឆ្នាំដំបូង និងឆ្នាំទី១ ក្នុងករណីចាំបាច់អាចប្រើថ្នាំកម្ចាត់ស្មៅបាន ប៉ុន្តែត្រូវតែគ្រប់កូនកៅស៊ូឲ្យបានល្អ រឺប្រើបាំងការពារក្នុងពេលអនុវត្តន៍។ ចាប់ពីឆ្នាំទី២ ការប្រើប្រាស់ថ្នាំកម្ចាត់ស្មៅតាមរងកៅស៊ូ អាចអនុវត្តន៍បានដោយបាញ់រៀងរាល់បួនខែម្តង នៅឆ្នាំទី២ និងប្រាំមួយខែម្តងចាប់ពីឆ្នាំទី៣។

- I. Robinson, R. (2002). *Monocots*. Biology. Accessed date: 23 May, 2011. Website:<http://www.encyclopedia.com/topic/Liliopsida.aspx>
- II. Centre de coopération internationale pour le développement (CIRAD) (2003). Les herbicides. Accessed date: February 26, 2011. Website:www.agroecologie.cirad.fr/content/download/6904/.../1015714804.pdf
- III. JICA August 2011. Guide Book for Pest Management.
- IV. Harri Louenzi (1990). Manual for Identification and Weeds Control
- V. PADAC (2011). Herbicides application for weeds and cover crops control





និស្សាភារតម្លៃនិងស្ថិតិកៅស៊ូធម្មជាតិក្នុងបណ្តាប្រទេសផលិតកៅស៊ូធម្មជាតិ

តារាងទី១៖ តម្លៃប្រមូលទិញដំកៅស៊ូគ្រួសារលើតាមបណ្តាស្រុក ប្រចាំសប្តាហ៍ ខែមីនា ឆ្នាំ២០១៨

ល.រ	ខេត្ត	សប្តាហ៍ទី ១						សប្តាហ៍ទី ២						សប្តាហ៍ទី ៣						សប្តាហ៍ទី ៤						កម្រិតមធ្យមខែ	
		ទឹកដំ			ជ័រកក			ទឹកដំ			ជ័រកក			ទឹកដំ			ជ័រកក			ទឹកដំ			ជ័រកក			ទឹកដំ	ជ័រកក
		វ/គ.ក្រ	\$/គ.ក្រ	ធៀបសប្តាហ៍មុន (វ/គ.ក្រ)	វ/គ.ក្រ	\$/គ.ក្រ	ធៀបសប្តាហ៍មុន (វ/គ.ក្រ)	វ/គ.ក្រ	\$/គ.ក្រ	ធៀបសប្តាហ៍មុន (វ/គ.ក្រ)	វ/គ.ក្រ	\$/គ.ក្រ	ធៀបសប្តាហ៍មុន (វ/គ.ក្រ)	វ/គ.ក្រ	\$/គ.ក្រ	ធៀបសប្តាហ៍មុន (វ/គ.ក្រ)	វ/គ.ក្រ	\$/គ.ក្រ	ធៀបសប្តាហ៍មុន (វ/គ.ក្រ)	វ/គ.ក្រ	\$/គ.ក្រ	ធៀបសប្តាហ៍មុន (វ/គ.ក្រ)	វ/គ.ក្រ	\$/គ.ក្រ	ធៀបសប្តាហ៍មុន (វ/គ.ក្រ)		
១	កំពង់ចាម	4.500	1,13	→ 0	2.200	0,55	→ 0	4.500	1,13	→ 0	2.200	0,55	→ 0	4.500	1,13	→ 0	2.200	0,55	→ 0	4.500	1,13	→ 0	2.200	0,55	→ 0	4.500	2200
២	កម្ពុជឃុំ	4.400	1,10	↑ 100	2.000	0,50	→ 0	4.500	1,13	↑ 100	2.000	0,50	→ 0	4.500	1,13	→ 0	2.000	0,50	→ 0	4.400	1,10	↓ 100	2.000	0,50	→ 0	4.450	2000
៣	កំពង់ធំ	4.400	1,10	→ 0	2.000	0,50	→ 0	4.400	1,10	→ 0	2.000	0,50	→ 0	4.400	1,10	→ 0	2.000	0,50	→ 0	4.400	1,10	→ 0	2.000	0,50	→ 0	4.400	2000
៤	ត្របេះ	4.500	1,13	↑ 200	2.100	0,53	→ 0	4.600	1,15	↑ 100	2.200	0,55	↑ 100	4.600	1,15	→ 0	2.000	0,50	↓ 200	4.500	1,13	↓ 100	2.000	0,50	→ 0	4.550	2075
កម្រិតមធ្យម		4.450	1,11	↑ 50	2.075	0,52	↓ 65	4.500	1,13	↑ 50	2.100	0,53	↑ 25	4.500	1,13	→ 0	2.050	0,51	↓ 50	4.450	1,11	↓ 50	2.050	0,51	→ 0	4.475	2.069
ស្ថិតិសរុប		4.000			3.995			3.988			4.000																

បញ្ជាក់៖
 ប្រភព៖ ពីអ្នកប្រមូលទិញតាមតំបន់
 ទឹកដំ: គិតជាស្លូត (DRC)
 ជ័រកក: DRC ≈ 50%

ស្ថានភាពទិញដំកៅស៊ូគ្រួសារតាមតំបន់នានា ប្រចាំខែមីនា ជាមធ្យមមានតម្លៃ ៤ ៤៤៧៧/ គ.ក្រ (=១,១២ \$/គ.ក្រ) សម្រាប់ជ័រស្លូត និង ២០៦៩៧/គ.ក្រ (=០,៥២\$/គ.ក្រ) សម្រាប់ជ័រកក។



តារាងទី២៖ ស្ថានភាពចុះកិច្ចផលិតផលជ័រកៅស៊ូស្តុកប្រចាំខែមីនា ឆ្នាំ២០១៨

អគ្គនាយកដ្ឋានកៅស៊ូ
នាយកដ្ឋានទីផ្សារនិងសហប្រតិបត្តិការអន្តរជាតិ

ព្រះរាជាណាចក្រកម្ពុជា
ជាតិ សាសនា ព្រះមហាក្សត្រ

តារាងស្ថានភាពចុះកិច្ចផលិតផលជ័រកៅស៊ូស្តុកប្រចាំខែមីនា ឆ្នាំ២០១៨

តារាងទី២

Table with columns for month (2018 vs 2017), production volume, and various performance indicators like yield and quality percentages.

បញ្ជាក់៖

- ១. ក្នុងខែមីនា ឆ្នាំ២០១៨ បរិមាណបញ្ជាញលក់សរុបមានចំនួន១០ ៤៥៣តោន បានកើនឡើង២២៦តោន(=+៦,៣៧%)... ២. ក្នុងខែមីនា ឆ្នាំ២០១៨ តម្លៃលក់សរុបមានចំនួន... ៣. ក្នុងត្រីមាសទី១ ឆ្នាំ២០១៨ បរិមាណបញ្ជាញលក់សរុបមានចំនួន៣៥ ១៤៧តោន... ៤. ក្នុងត្រីមាសទី១ ឆ្នាំ២០១៨ តម្លៃលក់សរុបមានចំនួន... ចំពោះក្រុមហ៊ុនក្រុមហ៊ុនស្វីយូ រ៉ាប់បើ លើមីតីត (រតនគីរី) ខែមករា ត្រូវបានបញ្ចូលបន្ថែមបរិមាណបញ្ជាញលក់ ៨៤តោន និងទឹកប្រាក់ចំនួន ១០៨ ៥៨០ដុល្លារ ខែកុម្ភៈ ត្រូវបានបញ្ចូលបន្ថែមបរិមាណបញ្ជាញលក់ ១៨៣,៣៦២តោន និងទឹកប្រាក់ចំនួន ២៣៨ ៨៥៧ដុល្លារ។



នាយកដ្ឋានទីផ្សារនិងសហប្រតិបត្តិការអន្តរជាតិ
អគ្គនាយកដ្ឋានកៅស៊ូ
អគ្គនាយក
ហ៊ុន កក្កដា

នាយកទីផ្សារកៅស៊ូ
ប្រធាននាយកដ្ឋានទីផ្សារនិងសហប្រតិបត្តិការអន្តរជាតិ
ហិន-សានីន

ថ្ងៃ ច័ន្ទ ៩ កើត ខែ ពិសាខ ឆ្នាំ ច ស ២ ៨ ២ ៦
រាជធានីភ្នំពេញ, ថ្ងៃទី ២៣ ខែ មេសា ឆ្នាំ២០១៨
អ្នកធ្វើតារាង



តារាងទី៣៖ តម្លៃកៅស៊ូនៅទីផ្សារប្រទេសថៃ ប្រចាំខែមីនា ឆ្នាំ២០១៨ (ដុល្លារសហរដ្ឋអាមេរិក/តោន)

កៅស៊ូសន្លឹកសម្ងាត់ដោយខ្យល់ USS *1*											
ថ្ងៃ	Hat Yai	Khlong Nga	Trang	Phuket	Surat thani	Rayong	Ubonrat chatani	មធ្យម	សន្លឹកចំហុយ	ស៊ីវិល	ទឹកស៊ីវិល
2	1 472,00	1 440,00	1 440,00	1 472,00	1 504,00	1 472,00	1 472,00	1 467,52	1 643,20	1 184,00	1 504,00
5	1 504,00	1 472,00	1 504,00	1 504,00	1 504,00	1 472,00	1 504,00	1 494,72	1 670,72	1 216,00	1 472,00
6	1 472,00	1 472,00	1 472,00	1 472,00	1 504,00	1 504,00	1 504,00	1 485,76	1 661,12	1 184,00	1 504,00
7	1 472,00	1 472,00	1 472,00	1 472,00	1 504,00	1 472,00	1 472,00	1 476,48	1 652,48	1 152,00	1 536,00
8	1 472,00	1 440,00	1 440,00	1 472,00	1 472,00	1 472,00	1 504,00	1 467,52	1 643,20	1 184,00	1 536,00
9	1 440,00	1 440,00	1 408,00	1 440,00	1 472,00	1 440,00	1 440,00	1 440,00	1 616,00	1 184,00	1 504,00
12	1 504,00	1 472,00	1 440,00	1 504,00	1 504,00	1 472,00	1 472,00	1 481,28	1 480,96	1 200,00	1 568,00
14	1 472,00	1 472,00	1 472,00	1 504,00	1 504,00	1 504,00	1 504,00	1 490,24	1 666,24	1 216,00	1 584,00
15	1 472,00	1 440,00	1 440,00	1 472,00	1 504,00	1 472,00	1 472,00	1 467,52	1 643,20	1 200,00	1 568,00
16	1 440,00	1 440,00	1 440,00	1 472,00	1 472,00	1 472,00	1 472,00	1 472,00	1 634,24	1 216,00	1 568,00
19	1 472,00	1 440,00	1 440,00	1 472,00	1 472,00	1 472,00	1 472,00	1 462,72	1 638,72	1 232,00	1 536,00
20	1 440,00	1 440,00	1 408,00	1 440,00	1 440,00	1 440,00	1 472,00	1 440,00	1 616,00	1 184,00	1 504,00
21	1 440,00	1 440,00	1 440,00	1 440,00	1 472,00	1 472,00	1 472,00	1 453,76	1 629,44	1 200,00	1 520,00
22	1 472,00	1 440,00	1 408,00	1 472,00	1 472,00	1 472,00	1 472,00	1 458,24	1 634,24	1 184,00	1 472,00
23	1 440,00	1 408,00	1 408,00	1 376,00	1 376,00	1 408,00	1 408,00	1 403,52	1 579,52	1 152,00	1 472,00
26	1 376,00	1 344,00	1 344,00	1 344,00	1 376,00	1 376,00	1 344,00	1 357,76	1 533,44	1 120,00	1 408,00
27	1 376,00	1 376,00	1 376,00	1 344,00	1 376,0	1 376,00	1 408,00	1 376,00	1 552,00	1 152,00	1 408,00
28	1 408,00	1 376,00	1 376,00	1 376,00	1 408,00	1 408,00	1 408,00	1 394,24	1 570,24	1 120,00	1 376,00
29	1 408,00	1 408,00	1 376,00	1 408,00	1 440,00	1 440,00	1 440,00	1 417,28	1 592,96	1 120,00	1 408,00
30	1 408,00	1 408,00	1 408,00	1 440,00	1 440,00	1 440,00	1 440,00	1 426,24	1 602,24	1 120,00	1 440,00
មធ្យម	1 448,00	1 432,00	1 425,60	1 444,80	1 460,80	1 452,80	1 457,60	1 446,64	1 613,00	1 176,00	1 494,40
អតិបរមា	1 504,00	1 472,00	1 504,00	1 504,00	1 504,00	1 504,00	1 504,00	1 494,72	1 670,72	1 232,00	1 584,00
អប្បបរមា	1 376,00	1 344,00	1 344,00	1 344,00	1 376,00	1 376,00	1 344,00	1 357,76	1 480,96	1 120,00	1 376,00

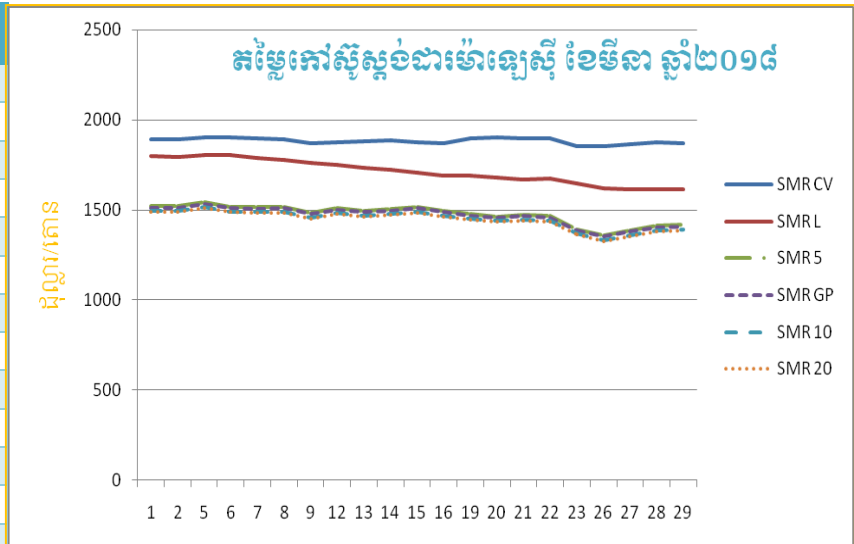
កំណត់សំគាល់៖ នេះជាតម្លៃកៅស៊ូក្នុងស្រុកបានមកពីសមាគមន៍កៅស៊ូថៃ ដែលបានអង្កេតយ៉ាងតិច ២-៥សមាជិក/ថ្ងៃ

1 USS = Un-Smoked Sheets (កៅស៊ូសន្លឹកសម្ងាត់ដោយខ្យល់)



តារាងទី៤៖ តម្លៃកៅស៊ូស្តង់ដារម៉ាឡេស៊ី SMR/FOB ប្រចាំខែមីនា ឆ្នាំ២០១៨ (ដុល្លារអាមេរិក/តោន)

មីនា	SMR CV	SMR L	SMR 5	SMR GP	SMR 10	SMR 20
1	1 891,00	1 798,00	1 521,00	1 513,00	1 495,00	1 490,00
2	1 893,50	1 795,00	1 519,00	1 511,00	1 493,00	1 487,50
5	1 903,00	1 802,50	1 541,50	1 533,50	1 515,50	1 510,00
6	1 900,50	1 801,50	1 517,00	1 509,50	1 491,00	1 486,00
7	1 894,50	1 790,00	1 515,00	1 507,00	1 489,00	1 483,50
8	1 890,50	1 777,00	1 516,50	1 508,50	1 490,50	1 485,00
9	1 867,50	1 758,50	1 484,50	1 476,50	1 458,50	1 453,00
12	1 877,50	1 750,00	1 508,00	1 500,00	1 482,00	1 476,50
13	1 881,50	1 734,50	1 495,00	1 487,00	1 469,00	1 463,50
14	1 885,50	1 725,00	1 503,00	1 495,50	1 477,00	1 472,00
15	1 875,50	1 704,50	1 516,00	1 508,50	1 490,00	1 485,00
16	1 868,00	1 688,00	1 494,00	1 486,50	1 468,50	1 463,00
19	1 894,50	1 688,00	1 477,00	1 469,00	1 451,00	1 445,50
20	1 899,50	1 680,00	1 463,50	1 455,50	1 437,50	1 432,00
21	1 895,00	1 668,50	1 473,00	1 465,00	1 447,00	1 441,50
22	1 895,50	1 672,00	1 466,50	1 458,50	1 440,50	1 435,00
23	1 852,00	1 644,50	1 393,00	1 385,00	1 367,00	1 361,50
26	1 852,00	1 617,00	1 358,50	1 351,00	1 332,50	1 327,50
27	1 865,50	1 615,50	1 385,00	1 377,50	1 359,00	1 354,00
28	1 877,00	1 616,00	1 412,00	1 404,00	1 385,50	1 380,50
29	1 872,00	1 613,00	1 416,00	1 408,00	1 389,50	1 384,50
មធ្យម	1 883,30	1 711,40	1 475,00	1 467,00	1 449,00	1 443,70
អតិបរមា	1 903,00	1 802,50	1 541,50	1 533,50	1 515,50	1 510,00
អប្បបរមា	1 852,00	1 613,00	1 358,50	1 351,00	1 332,50	1 327,50



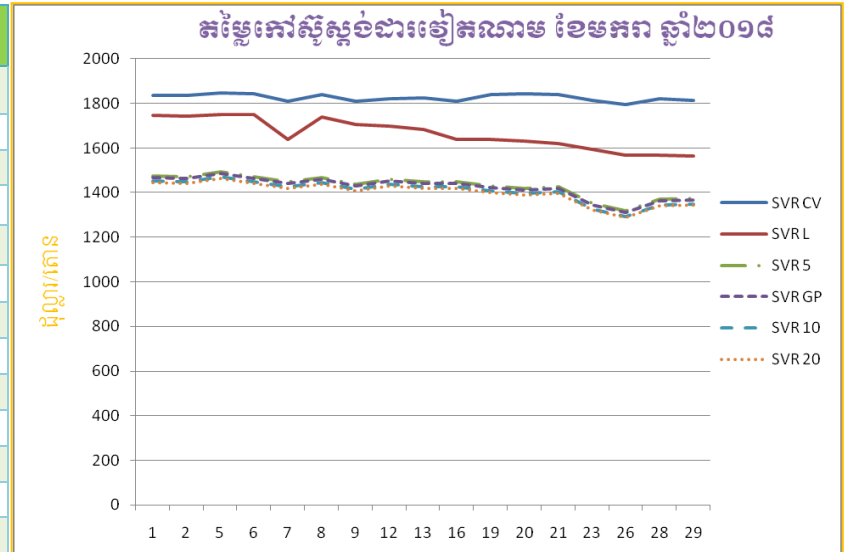
✚ តម្លៃកៅស៊ូស្តង់ដារម៉ាឡេស៊ីលេខ១០ (SVR 10) បានធ្លាក់ចុះ ដល់ ១ ៤៤៩ដុល្លារអាមេរិក/តោន ក្នុងខែមីនា ឆ្នាំ ២០១៨ បើ ធៀបទៅនឹងខែកុម្ភៈ ឆ្នាំ២០១៨ ដែលមានតម្លៃ ១ ៤៦៩,៨ ដុល្លារអាមេរិក/តោន ដូចនេះសន្ទស្សន៍តម្លៃធ្លាក់ចុះ ១,០១៤ មានន័យថាតម្លៃកៅស៊ូខែមីនា ឆ្នាំ២០១៨ បានធ្លាក់ចុះ ១,៤%។

SMR = Standard Malaysian Rubber (កៅស៊ូស្តង់ដារម៉ាឡេស៊ី), FOB = Fee-on-Board (ថ្លៃទំនិញដឹកដល់កប៉ាល់)



តារាងទី៥: តម្លៃកៅស៊ូស្តង់ដាររៀបចំតាម SVR/FOB ប្រចាំខែមីនា ឆ្នាំ២០១៨ (ដុល្លារ/តោន)

មីនា	SVR CV	SVR L	SVR 5	SVR GP	SVR 10	SVR 20
1	1 834,30	1 744,10	1 475,40	1 467,60	1 450,20	1 445,30
2	1 836,70	1 741,20	1 473,40	1 465,70	1 448,20	1 442,90
5	1 845,90	1 748,40	1 495,30	1 487,50	1 470,00	1 464,70
6	1 843,50	1 747,50	1 471,50	1 464,20	1 446,30	1 441,40
7	1 812,00	1 637,40	1 449,20	1 441,90	1 424,40	1 419,10
8	1 837,70	1 736,30	1 469,60	1 461,80	1 444,30	1 439,00
9	1 811,50	1 705,40	1 440,00	1 432,20	1 414,70	1 409,40
12	1 821,20	1 697,50	1 462,80	1 455,00	1 437,50	1 432,20
13	1 825,10	1 682,50	1 450,20	1 442,40	1 424,90	1 419,60
16	1 812,00	1 637,40	1 449,20	1 441,90	1 424,40	1 419,10
19	1 837,70	1 637,40	1 432,70	1 424,90	1 407,50	1 402,10
20	1 842,50	1 629,60	1 419,60	1 411,80	1 394,40	1 389,00
21	1 838,20	1 618,40	1 428,80	1 421,10	1 403,60	1 398,30
23	1 814,40	1 595,20	1 351,20	1 343,50	1 326,00	1 320,70
26	1 796,40	1 568,50	1 317,70	1 310,50	1 292,50	1 287,70
28	1 820,70	1 567,50	1 369,60	1 361,90	1 343,90	1 339,10
29	1 815,80	1 564,60	1 373,50	1 365,80	1 347,80	1 343,00
មធ្យម	1 826,21	1 662,28	1 431,15	1 423,51	1 405,91	1 400,74
អតិបរមា	1 845,90	1 748,40	1 495,30	1 487,50	1 470,00	1 464,70
អប្បបរមា	1 796,40	1 564,60	1 317,70	1 310,50	1 292,50	1 287,70



✚ តម្លៃកៅស៊ូស្តង់ដាររៀបចំតាមលេខ១០ (SVR 10) បានធ្លាក់ចុះដល់ ១ ៤០៥,៩១ដុល្លារអាមេរិក/តោន ក្នុងខែមីនា ឆ្នាំ២០១៨ បើធៀបទៅនឹងខែកុម្ភៈ ឆ្នាំ២០១៨ ដែលមានតម្លៃ ១ ៤៣២,៩២ដុល្លារអាមេរិក/តោន ដូចនេះសន្ទស្សន៍តម្លៃធ្លាក់ចុះ ១,០១៨ មានន័យថាតម្លៃកៅស៊ូ ខែមីនា ឆ្នាំ២០១៨ បានធ្លាក់ចុះ ១,៨%។

SVR = Standard Vietnam Rubber (កៅស៊ូស្តង់ដាររៀបចំតាម)

FOB = Free-on-Board (ថ្លៃទំនិញដឹកដល់កប៉ាល់)



តារាងទី៦៖ តម្លៃកៅស៊ូធម្មជាតិចេញដោយ Association of Natural Rubber Producing Countries ប្រចាំខែមីនា ឆ្នាំ២០១៨ (ដុល្លារ/តោន)

មីនា	Latex 60%	RSS		TSR	
	ម៉ាឡេស៊ី ^(៤)	បាងកក RSS 3 ^(២)	កូតាយ៉ាម RSS 4 ^(៣)	បាងកក TSR 20 ^(២)	កូឡាឡាំព័រ SMR 20 ^(១)
1	1 255,80	-	1 924,00	-	1 490,00
2	1 264,60	1 748,00	1 924,00	1 493,70	1 487,50
5	1 275,10	1 758,60	1 937,00	1 504,00	1 510,00
6	1 290,40	1 747,70	1 938,50	1 505,50	1 486,00
7	1 301,20	1 749,80	1 932,00	1 493,00	1 483,50
8	1 300,20	1 748,60	1 933,00	1 494,70	1 485,00
9	1 295,80	1 745,40	1 928,50	1 492,00	1 453,00
12	1 283,90	1 748,10	1 930,00	1 494,20	1 476,50
13	1 256,50	1 750,80	1 932,00	1 496,60	1 463,50
14	1 255,20	1 760,60	1 931,00	1 507,20	1 477,00
15	1 227,90	1 768,70	1 932,50	1 508,70	1 485,00
16	1 216,00	1 758,20	1 934,50	1 505,20	1 463,00
19	1 231,50	1 742,90	1 922,00	1 496,50	1 445,00
20	1 217,90	1 745,70	1 902,00	1 498,90	1 432,00
21	1 182,30	1 739,80	1 893,50	1 491,20	1 441,50
22	1 189,20	1 739,80	1 890,50	1 491,20	1 435,00
23	1 164,30	1 703,10	1 873,00	1 471,20	1 361,50
26	1 135,50	1 699,90	1 879,50	1 446,60	1 327,50
27	1 138,00	1 702,20	1 883,00	1 445,30	1 352,00
28	1 143,60	1 698,00	1 883,00	1 441,70	1 380,50
29	1 137,30	1 695,50	1 883,50	1 439,60	1 384,50
30	-	1 703,40	1 883,50	1 440,80	-
មធ្យម	1 226,77	1 735,94	1 912,29	1 483,70	1 4437,8
អតិបរមា	1 301,20	1 768,70	1 938,50	1 508,70	1 510,00
អប្បបរមា	1 135,50	1 695,50	1 873,00	1 439,60	1 327,50

សំគាល់៖

- (១) ថ្លៃប្រវត្តិកលើនាវាកំណត់ដោយអ្នកទិញនៅល្ងាចម៉ោង៥:០០
- (២) ថ្លៃប្រវត្តិកលើនាវាកំណត់ដោយវិទ្យាស្ថានស្រាវជ្រាវកៅស៊ូថៃ
- (៣) ថ្លៃជាមធ្យមកំណត់ដោយទីផ្សារឥណ្ឌា (ដែលទាក់ទងនឹងថ្លៃទីផ្សារក្នុងស្រុកនិងមិនគិតថ្លៃពន្ធ ឬថ្លៃផ្សេង)
- (៤) ថ្លៃកំណត់ដោយអ្នកទិញដែលបានរាយការណ៍ជាផ្លូវការដោយក្រុមប្រឹក្សាកៅស៊ូម៉ាឡេស៊ី

ពាក្យកាត់៖

- *1* TSR = Technical Specified Rubber (កៅស៊ូបញ្ជាក់គុណភាពតាមបច្ចេកទេស)
- *2* RSS = Ribbed Smoked Sheets (កៅស៊ូសន្លឹកសម្អិតដោយកំដៅនិងផ្សែង)
- *3* Latex 60% (ទឹកជ័រខាប់៦០%)
- *4* SMR = Standard Malaysia Rubber (កៅស៊ូស្តង់ដារម៉ាឡេស៊ី)
- *5* STR = Standard Thai Rubber (កៅស៊ូស្តង់ដារថៃ)



តារាងទី៧៖ តម្លៃកៅស៊ូសន្លឹកលេខ៣ (RSS3) នៅលើទីផ្សារហ៊ុន TOCOM

(ដុល្លារ/តីឡូក្រាម)

កាលបរិច្ឆេទនៃ ការធ្វើពាណិជ្ជកម្ម	កិច្ចសន្យាប្រចាំខែ					
	មីនា ១៨	មេសា ១៨	ឧសភា ១៨	មិថុនា ១៨	កក្កដា ១៨	សីហា ១៨
១-មីនា-១៨	1 706,10	1 756,86	1 784,12	1 809,50	1 817,96	1 809,50
២-មីនា-១៨	1 730,54	1 740,88	1 763,44	1 799,16	1 806,68	1 800,10
៥-មីនា-១៨	1 739,00	1 753,10	1 780,36	1 813,26	1 825,48	1 822,66
៦-មីនា-១៨	1 741,82	1 758,74	1 781,30	1 812,32	1 827,36	1 823,60
៧-មីនា-១៨	1 734,30	1 740,88	1 765,32	1 794,46	1 802,92	1 802,92
៨-មីនា-១៨	1 728,66	1 742,76	1 768,14	1 797,28	1 804,80	1 801,98
៩-មីនា-១៨	1 731,48	1 734,30	1 755,92	1 781,30	1 784,12	1 784,12
១២-Mar-18	1 743,70	1 758,74	1 784,12	1 811,38	1 810,44	1 811,38
១៣-មីនា-១៨	1 731,48	1 739,94	1 772,84	1 804,80	1 814,20	1 807,62
១៤-មីនា-១៨	1 732,42	1 754,04	1 789,76	1 818,90	1 832,06	1 830,18
១៥-មីនា-១៨	1 746,52	1 767,20	1 793,52	1 818,90	1 835,82	1 834,88
១៦-មីនា-១៨	1 716,44	1 735,24	1 759,68	1 793,52	1 799,16	1 802,92
១៩-មីនា-១៨	1 700,46	1 716,44	1 744,64	1 779,42	1 789,76	1 795,40
២០-មីនា-១៨	1 680,72	1 676,96	1 713,62	1 751,22	1 765,32	1 757,80
២២-មីនា-១៨	1 668,50	1 672,26	1 713,62	1 753,10	1 764,38	1 760,62
២៣-មីនា-១៨	1 569,80	1 557,58	1 601,76	1 629,96	1 640,30	1 640,30
២៦-មីនា-១៨	1 569,80	1 555,70	1 598,00	1 636,54	1 654,40	1 659,10
២៧-មីនា-១៨	1 592,36	1 626,20	1 666,62	1 688,24	1 686,36	1 683,54
២៨-មីនា-១៨	1 614,92	1 645,94	1 682,60	1 695,76	1 700,46	1 693,88
២៩-មីនា-១៨	1 642,18	1 668,50	1 699,52	1 713,62	1 717,38	1 710,80
៣០-មីនា-១៨	1 644,06	1 679,78	1 715,50	1 732,42	1 737,12	1 729,60

ប្រភព៖ ព្រឹត្តិបត្រ ANRPC ប្រចាំខែមីនា ឆ្នាំ២០១៨

អត្រា៖ ១ យ៉េន = ០,០០៩៤ដុល្លារ



តារាងទី៨៖ តម្លៃកៅស៊ូសន្លឹកលេខ៣ (RSS3) នៅលើទីផ្សារហ្វូស៊ីនសៀងហៃ

(ដុល្លារ/តោន)

កាលបរិច្ឆេទនៃ ការធ្វើពាណិជ្ជកម្ម	កិច្ចសន្យាប្រចាំខែ					
	មីនា ១៨	មេសា ១៨	ឧសភា ១៨	មិថុនា ១៨	កក្កដា ១៨	សីហា ១៨
១-មីនា-១៨	2 012,94	2 058,26	2 068,59	2 096,42	2 105,96	2 123,45
២-មីនា-១៨	2 007,38	2 042,36	2 059,05	2 083,70	2 105,96	2 116,29
៥-មីនា-១៨	2 024,87	2 076,54	2 075,75	2 096,42	2 105,96	2 132,99
៦-មីនា-១៨	2 055,87	2 047,92	2 055,87	2 082,90	2 105,96	2 113,11
៧-មីនា-១៨	2 021,69	2 028,05	2 045,54	2 063,82	2 105,96	2 105,96
៨-មីនា-១៨	2 010,56	2 030,43	2 052,69	2 067,80	2 087,67	2 110,73
៩-មីនា-១៨	1 908,80	1 999,43	2 006,58	2 031,23	2 047,92	2 065,41
១២-មីនា-១៨	1 955,70	1 999,43	2 018,51	2 359,56	2 048,72	2 076,54
១៣-មីនា-១៨	1 960,47	1 991,48	2 018,51	2 039,18	2 047,13	2 074,95
១៤-មីនា-១៨	1 960,47	2 019,30	2 031,23	2 055,08	2 051,90	2 086,08
១៥-មីនា-១៨	1 960,47	2 025,66	2 036,79	2 055,87	2 072,57	2 085,29
១៦-មីនា-១៨	-	2 012,15	2 000,22	2 018,51	2 039,18	2 054,28
១៩-មីនា-១៨	-	1 964,45	1 989,09	2 010,56	2 060,64	2 039,97
២០-មីនា-១៨	-	1 933,44	1 946,16	1 951,73	1 975,58	2 001,02
២១-មីនា-១៨	-	1 928,67	1 928,67	1 947,75	1 971,60	1 985,91
២២-មីនា-១៨	-	1 935,03	1 928,67	1 950,14	1 966,04	1 980,35
២៣-មីនា-១៨	-	1 927,08	1 797,50	1 820,55	1 839,63	1 848,38
២៦-មីនា-១៨	-	1 791,93	1 752,18	1 768,88	1 787,16	1 811,01
២៧-មីនា-១៨	-	1 781,60	1 776,83	1 791,93	1 819,76	1 837,25
២៨-មីនា-១៨	-	1 785,57	1 760,93	1 787,96	1 793,52	1 820,55
២៩-មីនា-១៨	-	1 768,08	1 764,90	1 780,80	1 795,91	1 824,53
៣០-មីនា-១៨	-	1 752,98	1 795,11	1 817,37	1 838,04	1 850,76

ប្រភព៖ ព្រឹត្តិបត្រ ANRPC ប្រចាំខែមីនា ឆ្នាំ២០១៨

អត្រា៖ ១យ៉ែន = ០,១៥៩ដុល្លារ



ស្ថានភាពនៃការចាត់តាំងទីផ្សារកៅស៊ូធម្មជាតិ

ប្រភព៖ ព្រឹត្តិបត្រ ANRPC ប្រចាំខែមីនា ២០១៨
រៀបរយដោយ លោក គុយ ភក្តី

តារាងទី៩នេះ នឹងបង្ហាញពីតម្លៃទិញលក់កៅស៊ូភ្លាមៗ ប្រចាំថ្ងៃគិតជាមធ្យមក្នុងខែនៅបណ្តា ទីផ្សារសំខាន់ៗក្នុងកំឡុងខែកុម្ភៈ រហូតដល់ខែមីនា ឆ្នាំ២០១៨។

ស្ទើរទាំងអស់នៃតម្លៃទិញលក់កៅស៊ូភ្លាមៗ បានមានភាពប្រសើរឡើង ក្នុងកំឡុងខែមីនា ឆ្នាំ២០១៨ នេះ។ លើសលែងតែតម្លៃកៅស៊ូប្រភេទ SMR-20 នៅទីផ្សារគួរឡាឡាំពួរ និងតម្លៃកៅស៊ូប្រភេទ RSS-4 នៅទីផ្សារកូតូយ៉ាម។

ចំពោះទីផ្សារកៅស៊ូសន្លឹក តម្លៃកៅស៊ូសន្លឹកប្រភេទ RSS-3 ក្នុងទីផ្សារបាងកក បានកើនឡើង ១,៩% ក្នុងតម្លៃ ១,៧៣៦ដុល្លារសហរដ្ឋអាមេរិក/គីឡូក្រាម ក្នុងកំឡុងខែមីនា ឆ្នាំ២០១៨នេះ បើធៀបទៅ នឹងខែកុម្ភៈ ឆ្នាំ២០១៨។ ផ្ទុយទៅវិញ តម្លៃកៅស៊ូសន្លឹកប្រភេទ RSS-4 ក្នុងទីផ្សារកូតូយ៉ាម បានធ្លាក់ចុះ ១% ក្នុងតម្លៃ ១,៩១២ ដុល្លារសហរដ្ឋអាមេរិក/គីឡូក្រាម ក្នុងកំឡុងខែមីនា ឆ្នាំ២០១៨ បើធៀបទៅនឹង ខែមុន។

ចំពោះកៅស៊ូដុំ តម្លៃកៅស៊ូប្រភេទ SMR-20 ក្នុងទីផ្សារគួរឡាឡាំពួរ បានធ្លាក់ចុះ ១,១% ក្នុងតម្លៃ ១,៤៤៤ដុល្លារសហរដ្ឋអាមេរិក/គីឡូក្រាម ក្នុងខែមីនា ឆ្នាំ២០១៨នេះ បើធៀបទៅនឹងខែកុម្ភៈ ឆ្នាំ២០១៨ មានតម្លៃ ១,៤៦០ដុល្លារសហរដ្ឋអាមេរិក/គីឡូក្រាម។ ផ្ទុយទៅវិញ បើតាមការអង្កេតតម្លៃកៅស៊ូប្រភេទ STR-20 ក្នុងទីផ្សារមិនបានធ្លាក់ចុះទេ ប៉ុន្តែបានកើនឡើងបន្តិចបន្តួច ០,២% ក្នុងខែមីនា ឆ្នាំ២០១៨នេះ។

ចុងក្រោយនេះ គឺតម្លៃទឹកជ័រកៅស៊ូ (Latex) ក្នុងទីផ្សារគួរឡាឡាំពួរ បានកើនឡើងខ្ពស់ជាងគេ បើ ធៀបនឹងតម្លៃកៅស៊ូប្រភេទដទៃក្នុងទីផ្សារសំខាន់ៗ ក្នុងកំឡុងខែមីនា ឆ្នាំ២០១៨នេះ។



តារាងទី៩៖ តម្លៃកៅស៊ូទិញលក់តាមប្រភេទប្រភេទថ្ងៃគិតជាមធ្យមក្នុងខែ (\$/kg)

ប្រភេទ	ខែកុម្ភៈ ២០១៧	មីនា ២០១៨	បម្រែបម្រួល
ទឹកជ័រ (កូឡាឡាំពួរ)	1,190	1,227	3,1
RSS-3 (បាងកក)	1,704	1,736	1,9
RSS-4 (កូតូយ៉ាម)	1,930	1,912	-1
STR-20 (បាងកក)	1,480	1,483	0,2
SMR-20 (កូឡាឡាំពួរ)	1,460	1,444	-1,1

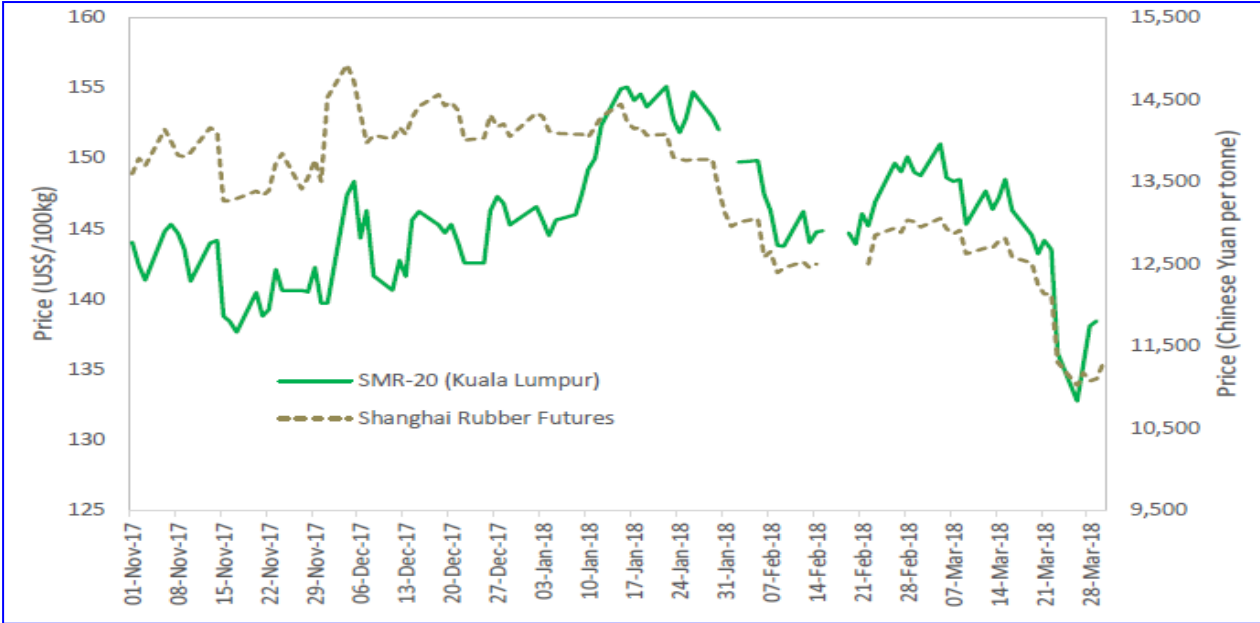
១. ឥទ្ធិពលតម្លៃកៅស៊ូ RSS-3 ទិញលក់តាមកិច្ចសន្យានៅទីផ្សារហ៊ុនសៀងហៃ និងតម្លៃកៅស៊ូ SMR-20 ទិញលក់តាមប្រភេទ

ឥទ្ធិពលនៃតម្លៃកៅស៊ូទិញលក់តាមកិច្ចសន្យានៅទីផ្សារហ៊ុនសៀងហៃ ទៅលើតម្លៃកៅស៊ូទិញលក់តាមប្រភេទនឹងបង្ហាញនៅក្នុងក្រាហ្វិកទី១ ក្នុងកំឡុងពេលចាប់ពីថ្ងៃទី១ ខែវិច្ឆិកា ឆ្នាំ២០១៨ រហូតដល់ថ្ងៃទី៣១ ខែមីនា ឆ្នាំ២០១៨។ ចរន្តតម្លៃកៅស៊ូប្រភេទ SMR-20 និងតម្លៃកៅស៊ូទិញលក់តាមកិច្ចសន្យា នៅទីផ្សារសៀងហៃ បានបង្ហាញពីនិន្នាការដូចគ្នានៅក្នុងកំឡុងខែមីនា ឆ្នាំ២០១៨នេះ។

តម្លៃនៃប្រភេទកៅស៊ូទាំងពីរ បានបង្ហាញពីភាពអវិជ្ជមាន ក្នុងកំឡុងខែមីនា ឆ្នាំ២០១៨។ តម្លៃកៅស៊ូទិញលក់តាមកិច្ចសន្យានៅទីផ្សារហ៊ុនសៀងហៃ បានធ្លាក់ចុះយ៉ាងខ្លាំងដែលគួរឲ្យបារម្ភដោយសារតែភាពតានតឹងនយោបាយរវាងប្រទេសចិននិងសហរដ្ឋអាមេរិក កាលពីប៉ុន្មានសប្តាហ៍ចុងខែមីនា ឆ្នាំ២០១៨។ ភាពតានតឹងនៃពាណិជ្ជកម្ម ដែលធ្វើឲ្យទស្សនវិស័យមិនច្បាស់លាស់ និងកំណើនសន្តិធិកៅស៊ូនៅក្នុងទីផ្សារសៀងហៃ បានដាក់សម្ពាធយ៉ាងធ្ងន់ធ្ងរទៅលើតម្លៃកៅស៊ូទិញលក់តាមកិច្ចសន្យានៅទីផ្សារហ៊ុនសៀងហៃ ឲ្យស្ថិតនៅក្រោម ១១ ៥០០យ៉ន/តោន (នៅថ្ងៃទី២៦ ខែមីនា ឆ្នាំ២០១៨ តម្លៃកៅស៊ូបានត្រឹមតែ ១១ ០២០យ៉ន/តោន ហើយនេះគឺជាតម្លៃដែលទាបជាងគេ ក្នុងរយៈពេល ៥ខែកន្លងមកនេះ។ បើទោះបីយ៉ាងណាក៏ដោយតម្លៃកៅស៊ូទិញលក់តាមកិច្ចសន្យានៅទីផ្សារហ៊ុនសៀងហៃ ក៏បានបង្ហាញពីសញ្ញានៃការងើបឡើងវិញនៅចុងខែមីនា ឆ្នាំ២០១៨នេះផងដែរ បន្ទាប់ពីសេចក្តីសង្ឃឹមថា ភាពតានតឹងនយោបាយរវាងប្រទេសចិន និងសហរដ្ឋអាមេរិកបាននឹងកំពុងរំសាយ។



ក្រាហ្វិកទី១៖ ឥទ្ធិពលតម្លៃកៅស៊ូ RSS-3 ទិញលក់តាមកិច្ចសន្យានៅទីផ្សារហ៊ុន សៀងហៃ និងតម្លៃកៅស៊ូ SMR-20 ទិញលក់តាមៗ



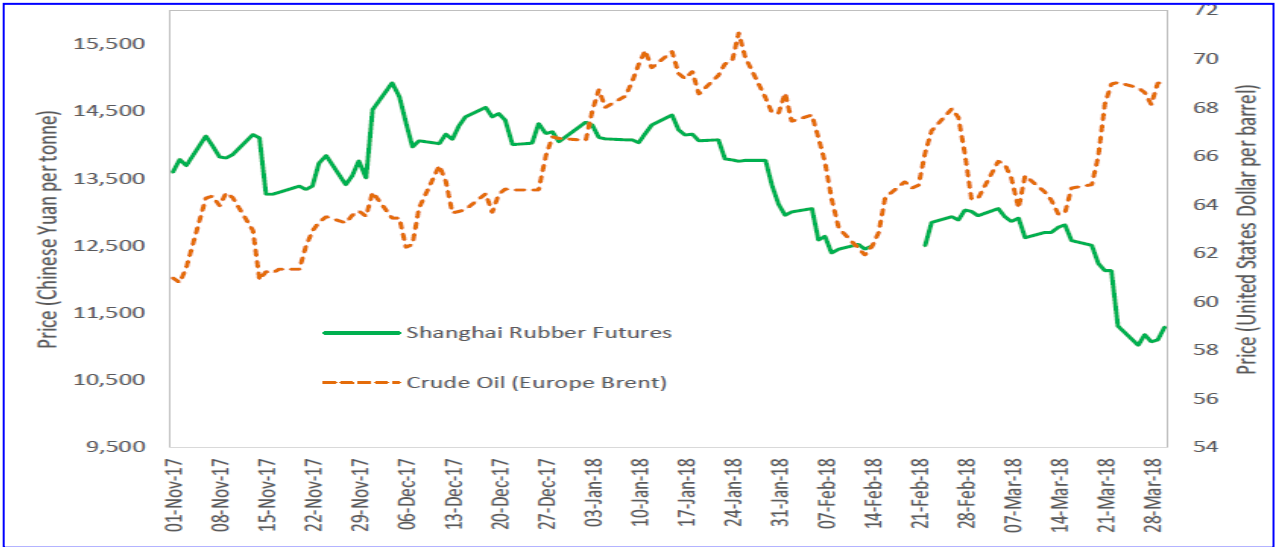
២. ឥទ្ធិពលនៃតម្លៃប្រេងនៅទីផ្សារកៅស៊ូទិញលក់តាមកិច្ចសន្យានៅទីផ្សារសៀងហៃ

ឥទ្ធិពលនៃទីផ្សារតម្លៃប្រេងនៅរបស់ក្រុមហ៊ុន Brent ទៅលើតម្លៃកៅស៊ូទិញលក់តាមកិច្ចសន្យានៅទីផ្សារហ៊ុនសៀងហៃ នឹងបង្ហាញនៅក្នុងក្រាហ្វិកទី២។ ក្រាហ្វិកនេះ នឹងបង្ហាញពីនិន្នាការតម្លៃប្រេងនៅប្រចាំថ្ងៃរបស់ក្រុមហ៊ុន Brent របស់សហភាពអឺរ៉ុប និងនិន្នាការតម្លៃកៅស៊ូទិញលក់តាមកិច្ចសន្យានៅទីផ្សារហ៊ុនសៀងហៃ ចាប់ពីថ្ងៃ០១ ខែវិច្ឆិកា ឆ្នាំ២០១៨ រហូតដល់ថ្ងៃទី៣១ ខែមីនា ឆ្នាំ២០១៨។ តម្លៃនៃទំនិញទាំងពីរបានបង្ហាញពីនិន្នាការមិនស្របគ្នា ក្នុងកំឡុងខែមីនា ឆ្នាំ២០១៨នេះ។

ចំពោះតម្លៃប្រេងនៅ បានកើនឡើងជាធម្មតា ក្នុងកំឡុងខែមីនា ឆ្នាំ២០១៨។ ចំណែកឯតម្លៃកៅស៊ូទិញលក់តាមកិច្ចសន្យានៅទីផ្សារហ៊ុនសៀងហៃ បានប្រែប្រួលបន្តិចបន្តួចក្នុងរង្វង់ ១២ ៥០០យ៉ន/តោន ក្នុងកំឡុងសប្តាហ៍ទី១ នៃខែមីនា បន្ទាប់ក៏បានធ្លាក់ចុះខ្លាំងរហូតដល់ចុងខែមីនា ឆ្នាំ២០១៨។ តម្លៃកៅស៊ូទិញលក់តាមកិច្ចសន្យានៅទីផ្សារហ៊ុនសៀងហៃ បានបង្ហាញពីនិន្នាការមិនស្របគ្នានឹងតម្លៃប្រេងនៅបន្ទាប់ពីរដ្ឋបាលលោកប្រធានាធិបតី Tramp បានជម្រុញការបង្កើនពន្ធនាំចូលលើទំនិញប្រទេសចិន។ ដូច្នោះហើយឥទ្ធិពលនៃតម្លៃប្រេងនៅ មិនស្របតាមតម្លៃកៅស៊ូទិញលក់តាមកិច្ចសន្យានៅទីផ្សារហ៊ុនសៀងហៃ ក្នុងកំឡុងខែមីនា ឆ្នាំ២០១៨នេះ។



ក្រាហ្វិកទី២៖ ឥទ្ធិពលនៃតម្លៃប្រេងឆៅលើតម្លៃកៅស៊ូទិញលក់តាមកិច្ចសន្យា លើទីផ្សារសៀងហៃ



៣. ឥទ្ធិពលនៃតម្លៃកៅស៊ូទិញលក់តាមកិច្ចសន្យាលើទីផ្សារហ៊ុនតូក្យូ លើតម្លៃកៅស៊ូ SMR-20 លើទីផ្សារទិញលក់ក្លាមប៊ូ

ទីផ្សារហ៊ុនតូក្យូ គឺជាទីផ្សារទិញលក់តាមកិច្ចសន្យាប្រចាំតំបន់ ដែលដើរតួនាទីដ៏មានឥទ្ធិពលលើ តម្លៃកៅស៊ូធម្មជាតិក្នុងទីផ្សារទិញលក់ក្លាមប៊ូ។ ដូចនឹងការបង្ហាញក្នុងក្រាហ្វិកទី៣ តម្លៃកៅស៊ូស្តង់ដារ ម៉ាឡេស៊ី (SMR-20) ក្នុងទីផ្សារគួរឡាឡាំពួរ និងតម្លៃកៅស៊ូសន្លឹក RSS-3 ទិញលក់តាមកិច្ចសន្យានៅ ទីផ្សារហ៊ុនតូក្យូ មាននិរន្តរភាពដូចគ្នា ក្នុងកំឡុងខែកុម្ភៈ ឆ្នាំ២០១៨។

ក្រាហ្វិកទី៤៖ ឥទ្ធិពលនៃតម្លៃកៅស៊ូទិញលក់តាមកិច្ចសន្យាលើទីផ្សារហ៊ុនតូក្យូ លើទីផ្សារតម្លៃកៅស៊ូ SMR-20 លើទីផ្សារទិញលក់ក្លាមប៊ូ

