



គម្រោងបញ្ជ្រាបយេនឌ័រដំណាក់កាលទី២ (PGM2)

សៀវភៅណែនាំបច្ចេកទេស

ការចិញ្ចឹមមាន់ស្រុកជាលក្ខណៈគ្រួសារ



រៀបចំដោយ:

ឧបត្ថម្ភដោយ:

មន្ទីរកសិកម្ម ខេត្តកំពង់ចាម និងគម្រោងបញ្ជ្រាបយេនឌ័រ PGM2

ទីភ្នាក់ងារសហប្រតិបត្តិការអន្តរជាតិនៃប្រទេសជប៉ុន JICA

សហការអនុវត្ត:



មាតិកាអត្ថបទ

ទំព័រ

អារម្ភកថា.....១

មេរៀនទី១: សារៈប្រយោជន៍និងគោលការណ៍សំខាន់ៗនៃការចិញ្ចឹមមាន់ឱ្យបានជោគជ័យ.....២

 ១-សារៈប្រយោជន៍នៃការចិញ្ចឹមមាន់.....២

 ២-គោលការណ៍សំខាន់ៗសំរាប់ការចិញ្ចឹមមាន់អោយមានសុខភាពល្អ.....២

មេរៀនទី២: ធ្វើរបងព័ទ្ធជុំវិញ រៀបចំដាំដំណាំច្រើននិង ដើមឈើជាម្លប់សំរាប់មាន់.....៤

 ១-សារៈសំខាន់នៃការធ្វើរបងព័ទ្ធជុំវិញ.....៤

 ២- ដាំដំណាំច្រើន និង ដើមឈើបែតង.....៤

 ៣-សម្ភារៈសំរាប់ធ្វើរបងព័ទ្ធជុំវិញចិញ្ចឹមមាន់.....៥

 ៤-ទីធ្លានិងការធ្វើរបងព័ទ្ធជុំវិញងាយៗសំរាប់ចិញ្ចឹមមាន់.....៥

មេរៀនទី៣: ការសាងសង់ និង រៀបចំទ្រុងសំរាប់ចិញ្ចឹមមាន់៦

 ១-របៀបសង់ទ្រុងកូនមាន់៦

 ២-របៀបសង់ទ្រុងមាន់ធំ.....៧

មេរៀនទី៤: ការជ្រើសរើសពូជមាន់សំរាប់ចិញ្ចឹម៨

 ១-ពូជមាន់៨

 ២-លក្ខណៈល្អប្រសើរនៃការចិញ្ចឹមមាន់ក្នុងស្រុក៨

 ៣-ការជ្រើសរើសពូជមាន់សំរាប់ចិញ្ចឹម៩

មេរៀនទី៥: របៀបផ្សំចំណីសំរាប់មាន់១០

 ១-គោលការណ៍ គ្រឹះសំរាប់ផ្សំចំណីមាន់១០

 ២-របៀបផ្សំចំណី១១

 ៣. ការផ្តល់ចំណីអាហារមាន់១១

 ៤. ការផ្តល់ទឹក១២

មេរៀនទី៦: ការផ្តាច់ត្រី និង ការចិញ្ចឹមជន្លេនក្រហមជាចំណីមាន់១៣

 ១-របៀបធ្វើត្រីផ្តាច់១៣

 ២-របៀបចិញ្ចឹមជន្លេនក្រហម ១៤

មេរៀនទី៧: ជម្ងឺឆ្លងសំខាន់ៗរបស់សត្វមាន់១៥

 ១- ជម្ងឺញូវកាសមាន់១៥

 ២- ជម្ងឺអុតមាន់១៦

៣-ជម្ងឺអាសន្នរោគមាន់១៧

៤-ជម្ងឺបង្កដោយបរាស៊ីត១៨

៥-តារាងកម្មវិធីចាក់ថ្នាំការពារជម្ងឺមាន់១៨

មេរៀនទី៨: វិធានការណ៍ជីវសុវត្ថិភាពសម្រាប់ការពារជម្ងឺមាន់១៩

១-បុព្វហេតុឯយ៉ាងនាំអោយសត្វឈឺ១៩

២-វិធានផ្សេងៗដើម្បីការពារកុំឱ្យមាន់ឈឺ.....១៩

លេខ៣៦

សៀវភៅបច្ចេកទេសអំពីការចិញ្ចឹមមាន់ជាលក្ខណៈគ្រួសារមួយក្បាលនេះ គឺជាសមិទ្ធផលមួយ របស់ មន្ទីរកសិកម្មខេត្តកំពង់ចាម ក្រោមកិច្ចសហការអនុវត្តនិងឧបត្ថម្ភពីគម្រោងបញ្ជ្រាបយេនឌ័រដំណាក់កាលទី ២ របស់ក្រសួងកិច្ចការនារី និងទីភ្នាក់ងារសហប្រតិបត្តិការអន្តរជាតិនៃប្រទេសជប៉ុន (MOWA/JICA/PGM2)។

ការចិញ្ចឹមមាន់ពូជក្នុងស្រុកមានសារៈសំខាន់សម្រាប់កសិករ ជាពិសេសកសិករស្រ្តី ក្នុងការរួម ចំណែកលើកស្ទួយជីវភាព ទាំងផ្នែកចំណីអាហារ សុខភាព និងបង្កើនប្រាក់ចំណូលបន្ថែមសម្រាប់គ្រួសារ។ ប៉ុន្តែប្រជាកសិករមួយចំនួនធំបាននឹងកំពុងជួបប្រទះនូវបញ្ហាជាច្រើនក្នុងការចិញ្ចឹមមាន់អោយបានជោគជ័យ ដោយសារការរាតត្បាតនៃជម្ងឺឆ្លងរាលដាលផ្សេងៗ និងការថែទាំមិនដិតដល់ ដែលទាំងអស់នេះបានធ្វើអោយ មានរីកធំធាត់យឺត។ ម្យ៉ាងទៀតកង្វះនូវចំណេះដឹងបច្ចេកទេសសមស្រប និងបទពិសោធន៍ល្អៗក្នុងការចិញ្ចឹម មាន់របស់កសិករ គឺជាបញ្ហាចម្បងក្នុងការចិញ្ចឹមមាន់អោយបានជោគជ័យរបស់កសិករ។ លើសពីនេះ បញ្ហា យេនឌ័រនៅក្នុងការផ្ទេរបច្ចេកវិទ្យាចិញ្ចឹមមាន់សមស្របក៏ជាបញ្ហា មួយដែលទាមទារឲ្យមានការយកចិត្តទុក បន្ថែមផងដែរ។ ស្រ្តីត្រូវបានទទួលស្គាល់ថា ជាដៃគូដ៏សំខាន់ មួយក្នុងការបង្កើនប្រាក់ចំណូលគ្រួសារ ប៉ុន្តែស្រ្តី ភាគច្រើនពុំមានឱកាសគ្រប់គ្រាន់ដើម្បីទទួលយកនូវ បច្ចេកទេសដូចបុរសឡើយ។ ក្នុងន័យនេះ គឺកសិករ ចិញ្ចឹមមាន់ទាំងអស់ រួមទាំងកសិករដែលជាស្រ្តីជា សំខាន់ ជាអ្នកជំរុញអោយសៀវភៅបច្ចេកទេសចិញ្ចឹមមាន់ នេះត្រូវបានរៀបចំឡើងយ៉ាងពិសេសសម្រាប់កសិករ គឺដោយបានគិតគូរអំពីភាពងាយយល់អំពីបច្ចេកទេស ដោយបានព្យាយាមបញ្ចូលនូវរូបភាពឲ្យបានច្រើន និងកាត់បន្ថយនូវការសរសេរដែលមិនចាំបាច់។ ជារួម សៀវភៅបច្ចេកទេសនេះក៏មានគោលបំណងក្នុងការលើកទឹកចិត្តស្រ្តីឲ្យទទួលបាននូវចំណេះដឹងបច្ចេកទេស ដូចដៃគូបុរសផងដែរ។

សៀវភៅនេះគឺជាពង្រាងលើកដំបូង ដូច្នេះយើងខ្ញុំរង់ចាំទទួលនូវការរិះគន់ និងកែលម្អបន្ថែមពីគ្រប់មជ្ឈដ្ឋាន ក្នុងន័យស្ថាបនា និងបង្កើនប្រសិទ្ធភាពក្នុងការផ្ទេរបច្ចេកវិទ្យាដល់កសិករយើង ជាពិសេសកសិករស្រ្តី។

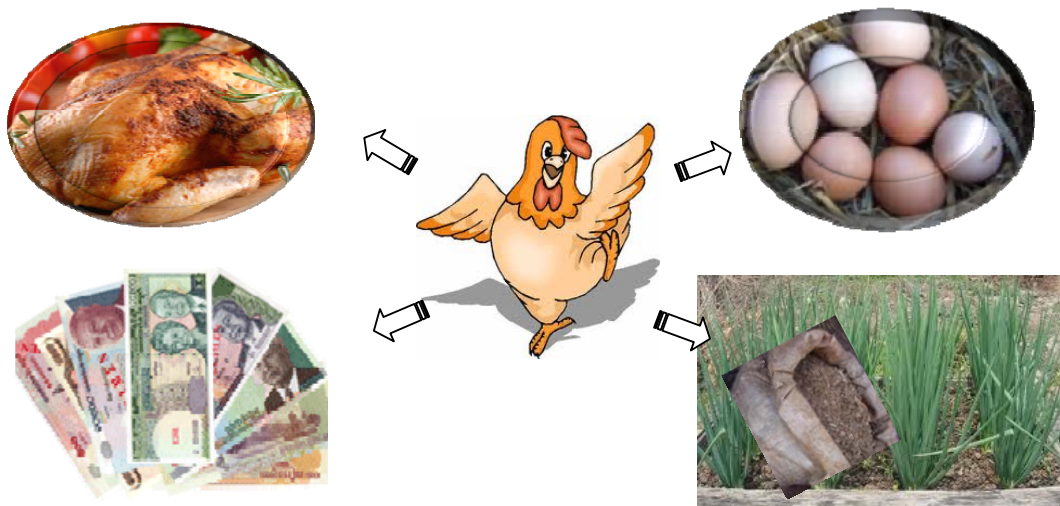
មេរៀនទី១: សារៈប្រយោជន៍ និង គោលការណ៍សំខាន់ៗ

ដើម្បីចិញ្ចឹមមាន់អោយបានជោគជ័យ

១-សារៈប្រយោជន៍ នៃការចិញ្ចឹមមាន់

ការចិញ្ចឹមមាន់មានសារៈសំខាន់ដូចតទៅ:

- បង្កើតមុខរបរ និងប្រាក់ចំណូលបន្ថែមក្នុងគ្រួសារ
- ផ្តល់សាច់ និងស៊ុត (ពង) ធ្វើជាម្ហូបអាហារ
- ផ្តល់លាមក សម្រាប់ធ្វើដីដាក់ដំណាំផ្សេងៗ



២-គោលការណ៍សំខាន់ៗសំរាប់ការចិញ្ចឹមមាន់អោយបានជោគជ័យ

ដើម្បីចិញ្ចឹមមាន់អោយទទួលបានលទ្ធផលល្អប្រសើរ យើងត្រូវអនុវត្តតាមគោលការណ៍សំខាន់ៗ ៩ យ៉ាង ដូចខាងក្រោមនេះ

- ១- ធ្វើរបងព័ទ្ធជុំវិញទីធ្លាចិញ្ចឹម និង រៀបចំដាំដំណាំទ្រើងក្នុងទីធ្លាចិញ្ចឹមដើម្បីជាម្ហូបសំរាប់មាន់
- ២- រៀបចំសាងសង់ទ្រុង និង សំបុកអោយបានត្រឹមត្រូវតាមលក្ខណៈបច្ចេកទេស
- ៣- ដាក់ចំនួនមាន់ទៅតាមទំហំទ្រុង និង ទីធ្លាចិញ្ចឹម
- ៤- បែងចែកមាន់តូច និង ធំ តាមអាយុកាលដោយដាក់ដាច់ដោយឡែកពីគ្នា
- ៥- ជ្រើសរើសពូជមាន់ដែលល្អ សំរាប់ចិញ្ចឹមគឺ មាន់មិនជាន់ឈាម និង មាន់មានសុខភាពល្អ
- ៦- រៀបចំផ្តល់ចំណី និង ទឹកអោយបានគ្រប់គ្រាន់តាមតំរូវការជីវជាតិរបស់មាន់ និងជាប្រចាំ
- ៧- ធ្វើអនាម័យទ្រុង និង ទីធ្លាចិញ្ចឹមជាប្រចាំ
- ៨- ត្រូវចាក់ថ្នាំការពារជម្ងឺឆ្លងសំខាន់ៗ និងធ្វើការទំលាក់ព្រួនអោយបានទៀងទាត់
- ៩- យកចិត្តទុកដាក់ថែទាំកូនមាន់អោយបានដិតដល់ ។

ដើម្បីចិញ្ចឹមមាន់ទទួលបានលទ្ធផលល្អត្រូវអនុវត្តតាមគោលការណ៍សំខាន់ៗដូចខាងក្រោម៖

1



រៀបចំទ្រុងមាន់ឱ្យបានត្រឹមត្រូវ៖

- មានរបងព័ទ្ធជុំវិញ និងដំណាំច្រើន
- ខ័ណ្ឌដាច់ៗពីគ្នា

ជ្រើសរើសពូជមាន់ឱ្យបានល្អ
សំរាប់ចិញ្ចឹមគឺ៖

- ពូជឆាប់ធំនិងស៊ីចំណីមិនរើស
- ពូជធន់ជម្ងឺ និងងាយស្រួលលក់

2



5

យកចិត្តទុកដាក់ថែទាំមាន់
ជារៀងរាល់ថ្ងៃ



4

ការពារជម្ងឺមាន់ជាមុន
ឱ្យបានត្រឹមត្រូវនិងទៀងទាត់



3

ផ្តល់ចំណីឱ្យបានគ្រប់គ្រាន់
ទាំងបរិមាណនិងគុណភាព

មេរៀនទី២: ការធ្វើរបងព័ទ្ធជុំវិញ រៀបចំដាំដំណាំទ្រើងនិង ដើមឈើបៃតងជាម្លប់សំរាប់មាន់

១-សារៈសំខាន់នៃការធ្វើរបងព័ទ្ធជុំវិញ

- ការពារមិនអោយចម្លងជម្ងឺពីមាន់ដទៃទៀតនៅក្នុងភូមិ
- ទីធ្លាចិញ្ចឹមអាចឱ្យមានកាយរកចំណីតាមទំលាប់របស់វា
- ងាយស្រួលតាមដានសុខភាពមាន់
- ងាយស្រួលថែទាំ និង គ្រប់គ្រងមាន់ ជៀសវាងបាននូវការបាត់បង់ ឬការបំផ្លាញពីសត្វផ្សេងៗ
- ទីធ្លាចិញ្ចឹមមាន់ត្រូវរៀបចំឱ្យបានសមស្របដើម្បីកាត់បន្ថយការចឹកគ្នារបស់មាន់

២- ដំណាំទ្រើង និង ដើមឈើបៃតង

- ដំណាំទ្រើង និងដើមឈើបៃតងនៅក្នុងទីធ្លាចិញ្ចឹមជាម្លប់សំរាប់មាន់ជ្រក
- ដំណាំទ្រើងអាចជា ននោង និង ត្រឡាច
- ដើមឈើបៃតងអាចជាដើម កន្ទំថេត,ដំឡូងមី..ជាដើម



ដំណាំទ្រើងផ្តល់ជាម្លប់សំរាប់មាន់និងបានផលជាបន្លែ

៣-សំភារៈសំរាប់ធ្វើរបងទីធ្លាចិញ្ចឹមមាន់

ត្រូវចេះប្រើប្រាស់នូវសំភារៈដែលអាចរកបាននៅក្នុងភូមិដើម្បីចំណាយថវិការអស់តិច៖

- កូនឈើ / ដើមឫស្សី / ពឹងពង់ ជាដើម
- សំណាញ់ដែក / សំណាញ់នីឡុង ជាដើម

៤-ទីធ្លា និង ការធ្វើរបងព័ទ្ធជុំវិញងាយសំរាប់ចិញ្ចឹមមាន់

- ទីធ្លាត្រូវធ្វើនៅកន្លែងដីស្ងួត និង មិនលិចទឹក
- គួរបែងចែកទីធ្លារបងសំរាប់មាន់ដែលមានអាយុខុសគ្នា (ដូចការបែងចែកទ្រុងដែរ)
- គួរធ្វើរបងកំពស់យ៉ាងតិច ២ម៉ែត្រ ដើម្បីការពារកុំឱ្យមាន់ហើរចេញបាន
- ទីធ្លាចិញ្ចឹមមាន់ត្រូវស្ថិតនៅឆ្ងាយពីផ្លូវធ្វើដំណើរ និង ទឹកកខ្វក់
- ទីធ្លាចិញ្ចឹមមាន់ត្រូវដាក់នៅកន្លែងដែលមានខ្យល់អាកាសចេញចូលល្អ
- ទីធ្លាចិញ្ចឹមមាន់គួរមានទំហំយ៉ាងតិច ៥ម x ៦ម សំរាប់មេមាន់១០ក្បាល រួមទាំងកូនមាន់តូចនិងជំទង់ កំពុងលូតលាស់ប្រមាណ ៦០ក្បាល
- ជើងក្រោមនៃរបងសំណាញ់ត្រូវដាក់របាំងពីឫស្សីដើម្បីការពារការបំផ្លាញពីសត្វផ្លែ និង កណ្តុរ



ការព័ទ្ធសំណាញ់ជុំវិញទីធ្លាដើម្បីធ្វើជារបង

មេរៀនទី៣: ការសាងសង់ និង រៀបចំទ្រុងសំរាប់ចិញ្ចឹមមាន់

១-រៀបចំទ្រុងកូនមាន់

ក/សារៈសំខាន់របស់ទ្រុងកូនមាន់

- សំរាប់បំបែកកូនមាន់ពីមេក្រោយពេលកើត
- ការពារកូនមាន់ពីការបំផ្លាញរបស់សត្វចង្រៃ(កណ្តុរ)
- ងាយស្រួលធ្វើវ៉ាក់សាំង
- ងាយស្រួលផ្តល់ទឹក និងចំណីឱ្យបានគ្រប់គ្រាន់

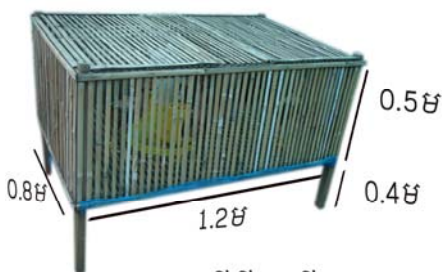


ទ្រុងសំរាប់បំបែកកូនមាន់

ខ/រៀបចំទ្រុងសំរាប់កូនមាន់ "អាយុ ៤ថ្ងៃ-១ខែ"

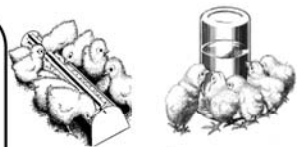
ដើម្បីបំបែកកូនមាន់ពីមេ គេត្រូវរៀបចំធ្វើទ្រុង សំរាប់កូនមាន់ ពីលើ ឬស្សី ឬ សំណាញ់

- ទំហំទ្រុងកូនមាន់ ០,៨ម x ១,២ម អាចដាក់កូនមាន់បាន ពី ២០ទៅ ៣០ក្បាល
- ធ្វើទ្រនើរទ្រុងខ្ពស់ផុតពីដីកំពស់ ០,៤ ម, កំពស់ពីទ្រនើរ ០,៥ម
- រុំក្រណាត់ពីខាងក្រៅដើម្បីរក្សាកំដៅកូនមាន់ នៅពេលយប់ ឬមានអាកាសធាតុត្រជាក់
- ប្រើអង្កាមក្រាលបាតទ្រុង ដើម្បីរក្សាកំដៅកូនមាន់ និងកុំឱ្យទ្រុងមានសំណើម



ទ្រុងកូនមាន់ធ្វើពីឫស្សី

- ការពារមិនឱ្យបាត់បង់កូនមាន់
- ងាយស្រួលធ្វើវ៉ាក់សាំង
- កូនមាន់មិនឆ្ងល់ជម្ងឺ
- ទ្រុងទំហំ ១ម^២អាចដាក់កូនមាន់ អាយុ១ថ្ងៃ-៣០ថ្ងៃចំនួន២០-៣០ក្បាល



ប្រដាប់ដាក់ចំណីនិងទឹក

ឆ្នាំងដីសំរាប់កំដៅកូនមាន់



ទ្រុងកូនមាន់ធ្វើពីសំណាញ់



បាំងពីទ្រុងការពារកំដៅកូនមាន់



ប្រើអង្កាមក្រាលបាតទ្រុង

២-របៀបសង់ទ្រុងសំរាប់មាន់ធំ

ក/សារៈសំខាន់របស់ទ្រុងមាន់ធំ

- ទ្រុងអាចអោយមាន់ជ្រកភ្លៀង និង ដេកនៅពេលយប់
- ជាកន្លែងសំរាប់មេមាន់ពង និង ក្រាបពង
- ងាយស្រួលប្រមូលលាមកមាន់ សំរាប់ធ្វើជី
- ងាយស្រួលតាមដានសុខភាពមាន់ និង ចាក់ថ្នាំការពារជម្ងឺ

ខ/ការជ្រើសរើសទីតាំងសំរាប់សង់ទ្រុងមាន់ធំ

- ទ្រុងត្រូវសង់នៅកន្លែងដីទួល មិនលិចទឹក
- គួរសង់ទ្រុងបែរមុខទៅទិសខាងកើត ឬ ខាងកើតឈៀងខាងត្បូងដើម្បីឱ្យមាន់ទទួលបានពន្លឺគ្រប់គ្រាន់
- ទ្រុងត្រូវស្ថិតនៅឆ្ងាយពីផ្លូវធ្វើដំណើរនិងកន្លែងដែលមានខ្យល់អាកាសចេញចូលល្អ ។

គ/សំភារៈសំរាប់សង់ទ្រុងមាន់ធំ

ត្រូវចេះប្រើប្រាស់នូវសំភារៈដែលអាចរកបាននៅក្នុងភូមិដើម្បីចំណាយថវិការអស់តិច៖

សសរនិងរបារទ្រុង : កូនឈើ ,ដើមឫស្សី , ពីងពង់

ជញ្ជាំងទ្រុង : ធាងត្នោត, ឫស្សី, សំណាញ់

ដំបូល : ស្លឹកត្នោត, ស្បូវ, ស្លឹកដូង, ចំបើង

ឃ/របៀបសង់ទ្រុងសំរាប់មាន់ធំ

សង់ទ្រុងមាន់ ដែលមានទំហំ ៣ម x ៦ម សំរាប់មេមាន់១០ក្បាល និងមាន់ជំទង់ ៦០ក្បាល
 ជើងរៀងរបស់ទ្រុងកំពស់ ១,៧ម និង មេដំបូល កំពស់ ៣ម
 ធ្វើធ្មើកណ្តាល និង សងខាងអាចអោយមាន់ដេក និង ដាក់សំបុកបាន
 ប្រើអង្កាមក្រាលបាតទ្រុង ដើម្បីការពារសំណើម និងងាយស្រួលសំអាត



ទ្រុងសំរាប់មេមាន់



ការរៀបចំឆ្នើរ និង សំបុកមាន់



ទ្រុងសំរាប់ក្រូចមាន់

សំភារៈសំរាប់ចាក់ទំនៀមនិងទឹក



ទ្រុងសំរាប់ចំបើងមាន់ខ្ពស់មុខចិបី



ទ្រុងសំរាប់ចំបើងមាន់



មេរៀនទី៤: ការជ្រើសរើសពូជមាន់សំរាប់ចិញ្ចឹម

១-ពូជមាន់

ពូជមាន់មានពីរប្រភេទគឺ: ពូជមាន់ក្នុងស្រុក និងពូជមាន់នាំចូលពីបរទេស

ងាយស្រួលចិញ្ចឹម ឆន់ជម្ងឺ
មិនរើសចំណី ចេះក្រាបពង
ងាយស្រួលលក់និងមានតម្លៃថ្លៃ
ចិញ្ចឹមរយៈពេលយូរផ្តល់ស៊ុត
តិច



ពូជមាន់នាំចូល

ចិញ្ចឹមឆាប់ធំផ្តល់ស៊ុតច្រើន
ចិញ្ចឹមរយៈពេលខ្លី
ពិបាកចិញ្ចឹម ងាយឆ្លងជំងឺ
ស៊ីចំណីគុណភាពល្អ ពិបាកលក់



២-លក្ខណៈល្អប្រសើរនៃការចិញ្ចឹមមាន់ក្នុងស្រុក

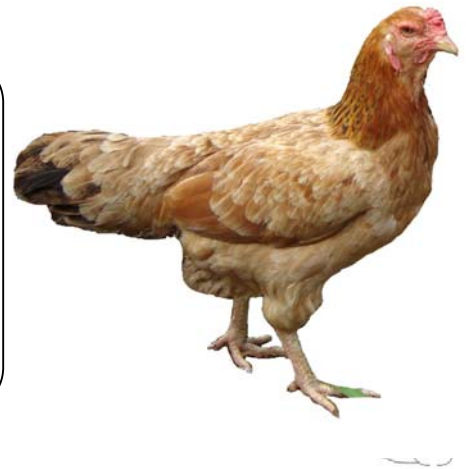
ពូជមាន់ប្រទេសប្រើញញឹកញាប់ជាងគេគឺ មាន់គក មាន់សំពៅ មាន់ប្រដល់ មាន់កណ្តុង មាន់ថែ មាន់សំឡី មាន់ក្រញាស់ មាន់ខ្មៅ មាន់ស្នួយ ។ ល ។ គុណសម្បត្តិនៃការចិញ្ចឹមមាន់ពូជក្នុងស្រុកមាន :

- ធន់ទ្រាំទៅនឹងអាកាសធាតុ និងការលំបាកផ្សេងៗ
- មិនចាំបាច់ផ្តល់នូវចំណីបែប ដោយអាចផ្សំចំណីធម្មជាតិដោយខ្លួនឯង ដែលធ្វើឱ្យកសិករអាចសន្សំប្រាក់បានមួយចំនួនពីការទិញចំណីពីផ្សារ
- ងាយស្រួលក្នុងការថែទាំ ដោយប្រើកំលាំងពលកម្មស្រាល និង ពេលវេលាតិចតួច "ពិសេសសំរាប់ស្ត្រី"
- ផ្តល់ពង ក្រាបភ្ងាស់ និងបណ្តើរកូនដោយខ្លួនវា
- មិនសូវកើតជំងឺ និងទប់ទល់ជាមួយជំងឺកាចសាហាវបានមួយចំនួន
- សាច់មាន់ស្រុកមានរសជាតិឆ្ងាញ់ជាងពូជមាន់នាំចូល
- មានទីផ្សារល្អ (សាច់មាន់ និងពង) និងមានតម្លៃថ្លៃ

៣-ការជ្រើសរើសពូជមាន់សំរាប់ចិញ្ចឹម

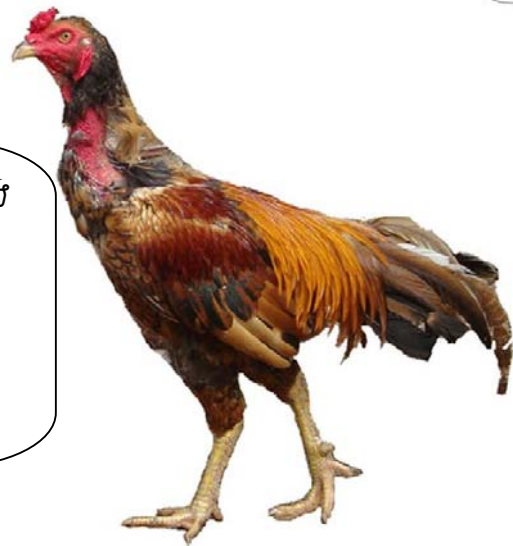
ក/របៀបជ្រើសរើសមេមាន់

មាន់មេត្រូវមានមាឌធំទំងន់ចាប់ពី ១.៥គីឡូឡើងទៅ
 សុខភាពល្អ មិនធ្លាប់ឆ្លងជំងឺ ផ្តល់ស៊ុតច្រើនជាង១០
 និងផ្តល់ស៊ុតពី ៤ទៅ ៥ដងក្នុង មួយឆ្នាំ
 គ្រាស៊ុតញាស់ច្រើនជាង៨ក្បាលក្នុងចំណោម



ខ/របៀបជ្រើសរើសបាមាន់

មាន់បាត្រូវមានមាឌធំទំងន់២គីឡូឡើង
 មានសុខភាពល្អ មិនធ្លាប់ឆ្លងជំងឺ និង
 រហ័សរហួន
 មុខត្រហម ភ្នែកភ្លឺថ្លា ពូកែជាន់មេ



គ/របៀបជ្រើសរើសកូនមាន់

- កូនមាន់ធ្វើវ៉ាក់សាំងរួច
- មានអាយុប្រហាក់ប្រហែលគ្នា
- រហ័សរហួន មានភ្នែកភ្លឺថ្លា
- មានសុខភាពល្អ គូបស្អាត



មេរៀនទី៥: របៀបផ្សំចំណីសំរាប់មាន់

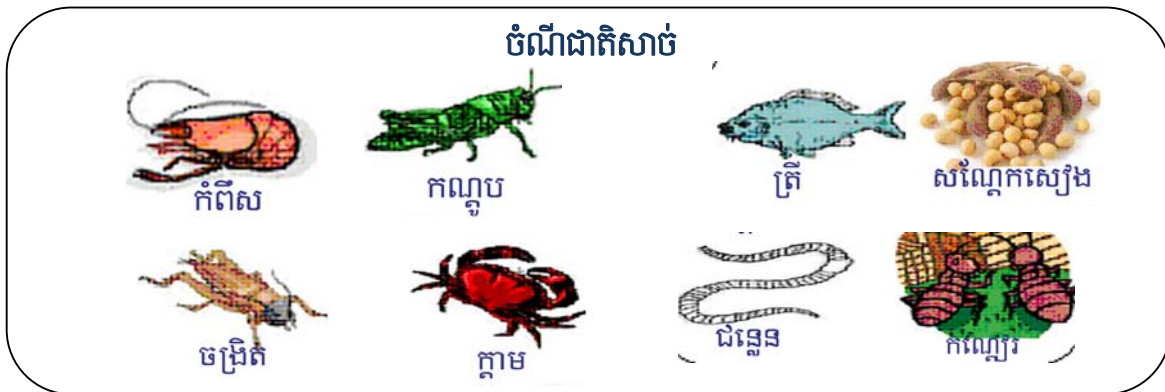
១-គោលការណ៍ គ្រឹះសំរាប់ផ្សំចំណីមាន់

ចំណីដែលមានគុណភាពល្អ ធ្វើឱ្យមាន់មានសុខភាពល្អ និង ធំធាត់លឿន ។ តាមតំរូវការជីវជាតិ របស់មាន់ ចំណីត្រូវបានបែងចែកជា ៤ ក្រុមសំខាន់ៗមានដូចខាងក្រោម:

ក/ចំណីថាមពល : គឺជាប្រភេទចំណីដែលមានត្រូវការចាំបាច់ជាច្រើនរាល់ថ្ងៃ ។ មានត្រូវការថាមពលសម្រាប់ផ្តល់កំលាំង ក្នុងការធ្វើចលនា រំលាយអាហារ ទប់ទល់បរិយាកាសខាងក្រៅ ហើយបរិមាណថាមពល ដែលនៅសល់ វាបង្កើតជាខ្លាញ់ ។ ប្រភេទចំណីដែលផ្តល់នូវថាមពលសំខាន់ៗមាន:



ខ/ចំណីជាតិសាច់ : ជាប្រភេទចំណីដែលមានត្រូវការ សំរាប់បង្កើតសាច់ ធ្វើឱ្យមាន់ឆាប់ធំធាត់ និង មានសាច់ច្រើន ។ ប្រភេទចំណី សំខាន់ៗ ដែលផ្តល់នូវជាតិសាច់មាន :



គ/ចំណីវីតាមីន : មាន់ត្រូវការវីតាមីនចាំបាច់ជាច្រើនរាល់ថ្ងៃដើម្បីធ្វើឱ្យមាន់ ស៊ីចំណីឆាប់ ការពារជម្ងឺ ហើយរោម និងភ្នែក ភ្លឺថ្លាល្អ និង ជួយឱ្យមាន់មានសុខភាពល្អ ។



យ/ចំណីជាតិរ៉ែ : មាន់ត្រូវការសារជាតិរ៉ែសំរាប់ជួយឱ្យឆ្អឹងរឹងមាំ បង្កើតសំបកស៊ីត និងរក្សាលំនឹងក្នុងខ្លួនសត្វ ។ ប្រភេទចំណីដែលផ្តល់នូវសារធាតុរ៉ែសំខាន់ៗមាន៖

ចំណីជាតិរ៉ែ



អំរីណា



សំបកខ្យង



២-របៀបផ្សំចំណី

ការផ្សំចំណីសំរាប់មាន់ដោយប្រើចំណីសំរេចដែលមានគុណភាពល្អ លាយជាមួយវត្ថុធាតុដើមចំណី ដែលរកបាននៅក្នុងភូមិ ដូចជា ស្រូវ កន្ទក់ ចុងអង្ករ ពោត ដំឡូងដើម្បីកាត់បន្ថយការចំណាយលើការទិញចំណីពីផ្សារ ។

របៀបផ្សំចំណី



ប្រើប្រាស់វត្ថុធាតុដើមដែលមានស្រាប់ ពី៥០-៧០% សំរាប់មាន់១ខែឡើង ចំណីមានគុណភាពល្អហើយតម្លៃទាប



ប្រើប្រាស់ចំណីសម្រេចពី៣០-៥០% ដើម្បីឱ្យមានឆាប់ធំឆាត់ល្អ

ផ្តល់ស្បៀងបន្ថែមនៃសំរាប់មាន់



៣. ការផ្តល់ចំណីអាហារមាន់

ក/ ចំណីកូនមាន់

កូនមាន់ដែលទើបទំលាក់ពីសំបុក រហូតដល់ ៣០ ថ្ងៃ គួរផ្តល់ចំណីសំរេចដែលមានគុណភាពល្អ ១០០% ដោយឱ្យស៊ីជាប្រចាំដើម្បីឱ្យកូនមាន់ឆាប់ធំឆាត់ល្អ ។ កូនមាន់១ក្បាលស៊ីចំណី ប្រមាណ ២៥ក្រាម ក្នុង១ថ្ងៃ ដូច្នេះ កូនមាន់១០ក្បាលស៊ីចំណីប្រមាណ ២៥០ក្រាម ក្នុង១ថ្ងៃ ។



ខ/ ការផ្តល់ចំណីសំរាប់មាន់ជំទង់ :

មាន់ជំទង់ឬមាន់បំប៉នយកសាច់ អាយុចាប់ពី ៣០ ថ្ងៃ ទៅ ៦០ថ្ងៃ ត្រូវផ្តល់ចំណីសំរេចត្រឹមតែ ៣០%ដោយបន្ថែមកន្ទក់ ចុងអង្ករ ស្រូវ ពោត និងរុក្ខជាតិបៃតង (ត្រកួន ស្មៅ...) ។ លាយផ្សំរុក្ខជាតិបៃតង (ត្រកួន ស្មៅ..) តែ៣០%យ៉ាងច្រើន ។ មាន់ជំទង់១ក្បាលស៊ីចំណីក្នុង១ថ្ងៃ ប្រមាណ ១២០ក្រាម ដូច្នោះមាន់ជំទង់១០ក្បាលស៊ីចំណីប្រមាណ១,២ គីឡូក្រាមក្នុង១ថ្ងៃ ។



ចំណីសំរាប់មាន់ជំទង់

គ/ ចំណីមេ-បា មាន់ :

ត្រូវផ្តល់ចំណីឱ្យមាន់មេ-បា ២ ទៅ ៣ ដង ក្នុងមួយថ្ងៃ ដោយលាយបញ្ចូលគ្នារវាងចំណីបារ (ចំណីសំរេច) ជាមួយកន្ទក់ ចុងអង្ករ និងស្រូវ ។ បន្ថែមលើនេះ ត្រូវហាន់ ឬចិញ្ចៀនត្រកួន/ចំណី បៃតងផ្សេងៗទៀត តែ៣០%យ៉ាងច្រើន សម្រាប់លាយជាមួយចំណី បារឱ្យមាន់ស៊ីបន្ថែមទៀត ។ មាន់ធំ/មេមាន់១ក្បាល ស៊ីចំណីក្នុង ១ថ្ងៃប្រមាណ ១៥០ក្រាម មេមាន់១០ក្បាលស៊ីចំណីប្រមាណ១,៥ គីឡូក្រាមក្នុង១ថ្ងៃ ។



៥. ការផ្តល់ទឹក

មាន់ត្រូវមានទឹកផឹកគ្រប់ពេលវេលា ដើម្បីការលូតលាស់ និងផលិតកម្មពង ។ មាន់អាចស្លាប់ប្រសិនបើ គ្មានទឹកផឹករយៈពេល ២៤ ម៉ោង ។

ត្រូវផ្តល់ទឹកស្អាតជានិច្ច និងគ្រប់ពេល

- មេមាន់ ១០ ក្បាល ត្រូវការទឹក ៤ លីត្រ ឬច្រើនជាងនេះក្នុងមួយថ្ងៃ
- កូនមាន់ ១០ ក្បាល ត្រូវការទឹក ១ កែវ ក្នុងមួយថ្ងៃ



ប្រើប្រាស់កំប៉ុងទឹកដែលទិញពីផ្សារ



ប្រើសំបកដបសំរាប់ដាក់ទឹកឱ្យមាន់ផឹក



ត្រូវលាងសំអាត ស៊ីកី ដាក់ទឹកឱ្យមាន់ផឹក

មេរៀនទី៦: ការផ្គាប់ត្រី និង ការចិញ្ចឹមជន្លេនក្រហមជាចំណីមាន់

១-របៀបធ្វើត្រីផ្គាប់

ក/សារៈប្រយោជន៍

- អាចរក្សាត្រីទុកបានយូរ
- ត្រីផ្គាប់ជាចំណីសំបូរជាតិសាច់សំរាប់អោយមាន់ឆាប់ធំឆាត់ និងបន្ថយការចំណាយលើការទិញចំណីបារី

ខ/សម្ភារៈសំរាប់ធ្វើត្រីផ្គាប់ :

សម្ភារៈមានថង់ប្លាស្ទិចសំរាប់រក្សាទុកត្រីផ្គាប់ ធុងជ័រ កៅស៊ូសំរាប់ចងថង់ ត្រី កន្ទក់និង ស្ករត្នោត ។

គ/របៀបធ្វើត្រីផ្គាប់

ដើម្បីធ្វើត្រីផ្គាប់ចំនួន ១០០ គីឡូក្រាម យើងត្រូវអនុវត្តដូចខាងក្រោម :



តួរនឹង បើធ្វើត្រឹមត្រូវតាមបច្ចេកទេស និងមិនមានខ្យល់ចូល យើងអាចរក្សាត្រីផ្គាប់បានពី ៦ ទៅ ១០ ខែ

២-របៀបចិញ្ចឹមជន្លួនក្រហម

ក/ សារៈប្រយោជន៍របស់ជន្លួនក្រហម

- ជន្លួនក្រហមជាចំណីសំបូរជាតិសាច់សំរាប់មាន់ស៊ី និងភាប់ធំឆាត់
- ចិញ្ចឹមជន្លួនក្រហមឱ្យមាន់ស៊ី ជួយកាត់បន្ថយការទិញចំណីពីផ្សារ

ខ/ របៀបចិញ្ចឹមជន្លួនក្រហម

1



រៀបចំរណ្តៅ (ទ្រុង) នៅកន្លែងមិនលិចទឹក និងមិនមានស្រមោច ។ ទំហំរណ្តៅគឺ ទទឹង ១ ម៉ែត្រ បណ្តោយ ៣ម៉ែត្រ កំពស់ ០,៤ម៉ែត្រ រួចក្រាលចង់ឆ្មាស្លឹក ដើម្បីការពារស្រមោច រួចចោះ រន្ធតូចៗដើម្បី កុំអោយដក់ទឹក។

2



ដាក់លាមកគោស្រស់ កំរាស់ ០,២ ម៉ែត្រ (២តឹក) រួចស្រោចទឹកឲ្យសើម មុនដាក់ពូជជន្លួនចិញ្ចឹម

3



ដាក់ពូជជន្លួនក្រហមចិញ្ចឹម រួចប្រក់ដំបូលការពារកំដៅ រួចគ្របគម្របធ្វើពីសំណាញ់ ដើម្បីការពារសត្វដទៃចូលបំផ្លាញ។

4



ទុករយៈពេល ២ ខែ ដើម្បីឲ្យជន្លួនកើតច្រើន ទើបយកឲ្យមាន់ស៊ី ។

មេរៀនទី៧: ជម្ងឺឆ្លងសំខាន់ៗរបស់សត្វមាន់

១-ជម្ងឺញូវកាសមាន់

ក/បុព្វហេតុបង្កជំងឺ:

បង្កឡើងដោយវីរុសដែលឆ្លងតាមរយៈចំណី ទឹកដែលខ្វះអនាម័យ ហើយជម្ងឺនេះច្រើនកើតនៅដើមរដូវ ក្តៅ ។

ខ/រោគសញ្ញា:

- មាន់សំកុក ហៀរសំបោរ មិនស៊ីចំណី
- មាន់រាគពណ៌ខៀវ
- ហើមក្បាល ក្អក និង កណ្តាស់
- តែហើមប៉ោង មិនរំលាយអាហារ
- ធ្លាក់ស្លាប រមួលកទៅចំហៀង
- អត្រាស្លាប់ ៥០-១០០%



គ/ការព្យាបាល: គ្មាន

ឃ/ការការពារ :

- បន្តកំរ៉ាក់សាំងការពារជម្ងឺជាមុន
- អនាម័យ និង ផ្តល់ទឹកចំណី អោយបានគ្រប់គ្រាន់

ង/របៀបបន្តកំរ៉ាក់សាំងការពារជម្ងឺញូវកាសមាន់



២-ជម្ងឺអុតមាន់

ក-មូលហេតុបង្កជម្ងឺ:

- បង្កឡើង ដោយមេរោគ ប្រភេទ វីរុស (អុត)
- មេរោគ ស្ថិតនៅក្នុងខ្ទះ និង ក្រម៉ដំពៅ
- ឆ្លងតាមរយៈ ការប៉ះពាល់មេរោគ
- ជំងឺនេះនឹងជាសះស្បើយឡើងវិញក្រោយ២សប្តាហ៍ ក្នុងករណីមិនធ្ងន់ធ្ងរ
- កូនមាន់តូចៗអាចងាប់ដោយសារមិនអាចស៊ីចំណីកើត

ខ-រោគសញ្ញា:

- មានពងខ្ទះ នៅលើមុខ ជុំវិញរន្ធច្រមុះ និង ភ្នែក
- មានពងខ្ទះ ក្នុងមាត់ និង ក្នុងរន្ធច្រមុះ
- ក្រោយមក ពងខ្ទះបែកហើយក្រៀមជាក្រម៉
- មាន់ហៀរទឹកសំបោរ និង ហើមភ្នែក រួចចេញទឹកភ្នែក



គ-ការព្យាបាល:

- បកក្រម៉ចេញ រួចលាបថ្នាំ ប៉េតាឌីន ឬ ប៊ូមេទីឡែន

ឃ-ការការពារ:

- ចាក់វ៉ាក់សាំងការពារជម្ងឺជាមុន
- សំអាតអនាម័យទ្រូង និង រក្សាមាន់ដែលជា (មាន់មានសុខភាពល្អ) មិនឱ្យប៉ះពាល់មាន់មានជម្ងឺ
- របៀបចាក់វ៉ាក់សាំងការពារជម្ងឺអុតមាន់

របៀបធ្វើវ៉ាក់សាំងការពារជម្ងឺអុតមាន់

១

វ៉ាក់សាំងត្រូវរក្សាទុកកន្លែងត្រជាក់ជានិច្ច

វ៉ាក់សាំង ១ដបសំរាប់កូនមាន់១០០ក្បាល

ប្រើលើកូនមាន់ដែលមានអាយុ ១០-១៥ថ្ងៃ

២

៣

៤

៥

យកមូលចាក់លើសន្ទះស្នាបកូនមាន់

វ៉ាក់សាំងត្រូវប្រើលើកូនមាន់មានសុខភាពល្អ

៣-ជម្ងឺអាសន្នរោគមាន់

ក-បុព្វហេតុបង្កជម្ងឺ:

ជម្ងឺនេះបង្កមកពីបាក់តេរី ដែលឆ្លងតាមរយៈ ទឹក និង ចំណី ។ ជម្ងឺអាសន្នរោគមាន់ច្រើនកើត នៅដើម និង ចុងរដូវវស្សា ហើយច្រើនកើតឡើងលើមាន់ធំ ។

ខ-រោគសញ្ញា:

- មាន់ត្រូវក្តៅ សំកុក មិនស៊ីចំណី
- ដកដង្ហើមញាប់ ហៀរទឹកមាត់
- មាន់រាគលាយសំបោរ ឬ លាយឈាម
- មុខ សិរ និង ណង់ ឡើងពណ៌ស្វាយ បន្ទាប់មកឡើងខ្មៅជាំ ក្រោយពេលស្លាប់
- ក្នុងករណីធ្ងន់ធ្ងរមាន់ងាប់ភ្លាមៗដោយគ្មានរោគសញ្ញា

គ-ការព្យាបាល

- ប្រើថ្នាំបញ្ចុះកំដៅ (អាណាសាំង/ប៉ារ៉ាសេតាមុល)
- អុកស៊ីគ្លីន(Oxycline)១គ្រាប់២៥០មក្រ សំរាប់មាន់ ៥ក្បាល ១ថ្ងៃម្តង
- ទែរ៉ាមីស៊ីន លាយជាមួយចំណី ០,២២ %
- សុលហ្សាឌីមីឌីន ០,១ % លាយជាមួយទឹកអោយមាន់ផឹក

ចំណាំ: ត្រូវព្យាបាលមាន់ទាំងអស់ក្នុងហ្វូងដែលមានមាន់ឈឺ ទើប ទទួលបានលទ្ធផលល្អ ។

ឃ-ការការពារ :

- អនាម័យ ផ្តល់ទឹក ចំណី គ្រប់គ្រាន់
- បំបែកមាន់ឈឺពីមាន់ជា
- ហាមវះកាត់ ហូបមាន់ងាប់ដោយជម្ងឺ និង ត្រូវកប់ ឬ ដុតមាន់ងាប់នេះចោល ។

ង/របៀបចាក់វ៉ាក់សាំងការពារជម្ងឺអាសន្នរោគមាន់

របៀបធ្វើវ៉ាក់សាំងការពារជម្ងឺអាសន្នរោគ

- ត្រូវរក្សាទុកនៅកន្លែងត្រជាក់
- ០១ដបមានចំណុះ 100មល សំរាប់មាន់ 100ក្បាល
- ចាក់វ៉ាក់សាំងចំនួន 1មល
- ក្នុងសាច់ដុំទ្រូងមាន់
- បូមវ៉ាក់សាំងសំរាប់ចាក់មាន់
- ត្រូវចាក់លើមាន់មានសុខភាពល្អ
- មាន់ដែលមានអាយុ២ខែឡើង

៤-ការវិនិច្ឆ័យវិធានការពារជម្ងឺមាន់

ដើម្បីឱ្យមាន់មានសុខភាពមិនជួបប្រទះជម្ងឺឆ្លងត្រូវអនុវត្តនូវកម្មវិធីវាក់សាំងការពារជម្ងឺដូចខាងក្រោម៖

ប្រភេទវាក់សាំង	អាយុមាន់	វិធីប្រើ	កំរិត	ការពារជម្ងឺ
ជម្ងឺញូវកាស	លើកទី១: ៣-៧ថ្ងៃ លើកទី២: ២១-១ខែ	បន្តក់ពីរដំណក់ ភ្នែក, រឹ ច្រមុះ រឹ មាត់	២ដង	៣ ខែ
ជម្ងឺអុត	១០ ថ្ងៃ	ជួសបន្ទះស្តើងនៃស្លាប	១ដង	១ វដ្តជីវិត
ជម្ងឺអាសន្នរោគ	១០-១២ សប្តាហ៍	ចាក់សាច់ដុំ ទ្រូងឬគល់ស្លាប	១ម.ល	៦ ខែ

៥-ជម្ងឺបង្កដោយបរាសិត

ក-បុព្វហេតុបង្កជម្ងឺ:

សត្វមាន់ឈឺ ដោយសារ សត្វល្អិតមួយចំនួន ដូចជា ចៃ ស្រមើល និង ព្រូន

ខ-រោគសញ្ញា:

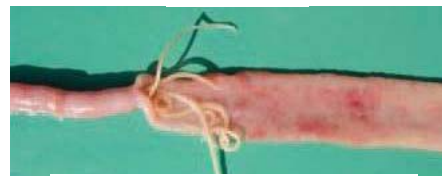
- មាន់រាគ ជូនកាលរាគមានលាយឈាម
- សំកុក មិនសូវស៊ីចំណី
- រោមស្រអាប់ ហើមភ្នែក ហើយមានព្រូននៅក្នុងភ្នែក
- សិរ និង ណង់ ស្លេកស្លាំង ដោយខ្លះជាតិទឹក និង ឈាម



ចៃមាន់

គ-ការព្យាបាល

- មេបង់ដាសុល ១គ្រាប់/ ១ក្រាម សំរាប់មាន់ ១០គក្រ
- ឡឺវ៉ាមីសុល ១ក្រាម សំរាប់មាន់ ១០គក្រ
- ផ្តល់អោយមាន់ស៊ី គ្រាប់កន្ទំថេត ឬ ស្លាខ្លី ក៏អាចទម្លាក់ព្រូននៅក្នុងពោះវៀនមាន់បានដែរ ។



ព្រូនមូលក្នុងពោះវៀនមាន់

ឃ-ការការពារ:

- អនាម័យ ទ្រូង ផ្តល់ទឹក ចំណីឱ្យបានគ្រប់គ្រាន់
- ទំលាក់ព្រូនមាន់ឱ្យបានឡើងទាត់គឺ ១ខែ ម្តង



ព្រូនសំប៉ែតក្នុងពោះវៀន



ស្លឹកស្តៅការពារស្រមើល



គ្រាប់កន្ទំថេត



ស្លាខ្លី



ថ្នាំអាស់បង់ដាសុល

មេរៀនទី៨: វិធានការណ៍ដីវសុវត្ថិភាពសម្រាប់ការពារជម្ងឺមាន់

១-បុព្វហេតុ ៦ យ៉ាងដែលនាំអោយសត្វឈឺ

- ១-លក្ខខណ្ឌរស់នៅមិនសមស្រប (ទ្រុងចង្អៀត កំដៅខ្លាំងពេក កង្វះអនាម័យ)
- ២- ចំណីមិនគ្រប់គ្រាន់ (បរិមាណ គុណភាពចំណី)
- ៣-សត្វមានផ្ទុកប៉ារ៉ាស៊ីត (មូស ថៃ អង្កែ ព្រួន)
- ៤-សត្វមានជម្ងឺដោយសារបាក់តេរី វីរុស និងពពួកផ្សិត
- ៥-សត្វពុល (ពុលចំណី ជាតិគីមី សត្វមានពិសខាំ)
- ៦-សត្វរបួស (មុត បាក់ គ្រេច) ។

២-វិធានផ្សេងៗ ដើម្បីការពារកុំអោយមាន់ឈឺ

សំអាតទ្រុងដោយបាចកំបោរ
រួចទុក ២ សប្តាហ៍មុនដាក់មាន់ចិញ្ចឹម



បាញ់ថ្នាំសំលាប់មេរោគ TH4 ទាំងក្នុង
និងក្រៅទ្រុង



ទ្រាប់អង្គាមបាតទ្រុងដើម្បីកុំអោយមានសំណើម ពីលាមកមាន់ និងងាយស្រួលសំអាត



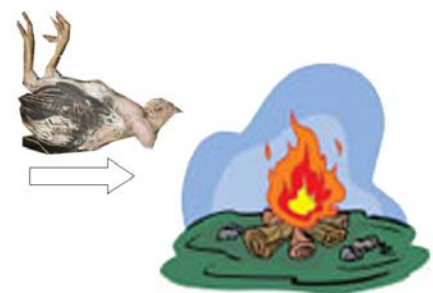
ត្រូវក្រុងមាន់ដែលទើបទិញមកថ្មី រយៈពេល ១៤ ថ្ងៃ ទើបដាក់បញ្ចូលទ្រុងចិញ្ចឹម



ត្រូវសង់ទ្រុងនៅកន្លែងមានខ្យល់អាកាសចេញចូលល្អ



មិនត្រូវហូបមាន់ដែលងាប់ដោយសារជម្ងឺទេ។
មិនត្រូវបោះខ្មោចមាន់ងាប់ចូលទឹក ឬ ពាសវាល ពាសកាលទេ
ត្រូវដុត ឬកប់មាន់ដែលងាប់ដោយសារជម្ងឺ



ត្រូវផ្តល់ចំណីគុណភាពល្អឲ្យបានគ្រប់គ្រាន់
ត្រូវចាក់វ៉ាក់សាំងការពារមាន់ដែលមានសុខភាពល្អ មុនពេលដែលវាមិនទាន់មានជម្ងឺ



សកម្មភាពចូលរួមអនុវត្តគម្រោង PGM2



ទស្សនកិច្ចសិក្សា



សកម្មភាពវគ្គបណ្តុះបណ្តាល



អនុវត្តចាក់វ៉ាក់សាំងការពារជម្ងឺនិងថែទាំមាន់



សកម្មភាពចុះពិនិត្យការអនុវត្តគម្រោង

កំណត់សំគាល់

.....

.....

.....

.....

.....

.....

.....

.....

.....

.....

.....

.....

.....

.....

.....

.....

.....

.....

.....

.....

.....

.....

.....

.....

.....

.....

.....

.....

