

ព្រឹត្តិបត្រ

កៅស៊ូធម្មជាតិ

Natural Rubber Bulletin

ផ្សាយចេញពី អគ្គនាយកដ្ឋានកៅស៊ូ



គំនូសបំព្រួញនៃការកែច្នៃជំរកទៅជាកៅស៊ូដុំបញ្ជាក់តាមបច្ចេកទេស (TSR)

១. ការប្រមូលជំរក

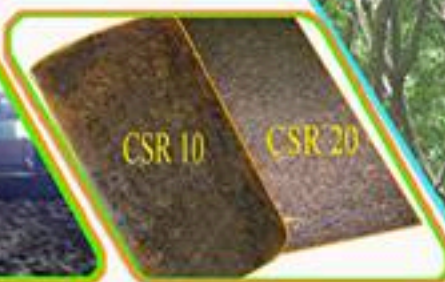
២. ការថែទាំជំរកនៅចម្ការ

៣. ការទទួលជំរកនៅរោងចក្រ

៤. ការកិនជំរកអោយទៅជាគ្រាប់

៥. ការសម្ងាត់

៦. ការម៉ឺង វេចខ្ចប់ និងរក្សាទុក



ផ្តល់ជាតិលេខ៦អា ភូមិបាក់នែង សង្កាត់ព្រែកលៀប ខណ្ឌជ្រោយចង្វារ រាជធានីភ្នំពេញ កម្ពុជា
ទូរស័ព្ទលេខ: (៨៥៥) ២៣ ៦៧២២ ៥៩០

នាយកបណ្ណាធិការ

Editor-in-chief

✚ ឯកឧត្តម **ប៉ុល សុផា**

✚ H.E. Pol Shopha

គណៈកម្មាធិការបណ្ណាធិការ

Editorial Board

✚ លោក **យុន កក្កដា** ប្រធាន

✚ Mr. Khun Kakada Director

✚ លោក **ហ៊ុន សាផន** អនុប្រធាន

✚ Mr. Horn Saphan Vice Director

✚ លោក **គុយ ភក្កី** អនុប្រធាន

✚ Mr. Kuy Pheakdey Vice Director

✚ កញ្ញា **ថូ ស្រីស** សមាជិកអចិន្ត្រៃយ៍

✚ Ms. Tho Srey Sor Permanent Member

✚ លោក **លួង សុខខេង** សមាជិក

✚ Mr. Loung Sokheng Member

✚ លោក **គូ ផល្លី** សមាជិក

✚ Mr. Kou Phally Member

✚ លោក **កង ថា** សមាជិក

✚ Mr. Kong Tha Member

✚ លោក **ព្រៃ សុភាព** សមាជិក

✚ Mr. Prey Sopheap Member

✚ លោក **និល សុគន** សមាជិក

✚ Mr. Nil Sokthon Member

✚ លោកស្រី **ស្វាយ ណាបុល** សមាជិក

✚ Mrs. Svay Nabol Member

✚ លោក **សូ សុវណ្ណា** សមាជិក

✚ Mr. So Sovanna Member

✚ លោកស្រី **ទូច ពុទ្ធី** សមាជិក

✚ Mrs. Touch Puthy Member

✚ លោក **តូ ប៊ុនធី** សមាជិក

✚ Mr. Tou Bunthy Member

ការិករកុំព្យូទ័រ

Computer Operator

✚ លោក **ជុំ មេវ**

✚ Mr. Chum Mouv

✚ លោក **ឈួង ឈី**

✚ Mr. Choung Chhy

ការិករទំនាក់ទំនងនិងបោះពុម្ព

Contact & Publication

✚ លោក **គុយ ភក្កី**

✚ Mr. Kuy Pheakdey

✚ E-mail phokpheakdey@yahoo.com

✚ E-mail: phokpheakdey@yahoo.com

✚ Tel: ០១៦ ២៩៣ ៤២៣

✚ Tel: 016 293 423



សប្បធានីបុណ្យស្តារនិយមលើកទី
ទី១៧ រៀងរាល់ឆ្នាំ
៩ វិច្ឆិកា (១៩៥៣ - ២០១៤)

១៥



មាតិកា

ទំព័រ

- ❖ បទវិចារណកថា

១

ព័ត៌មានក្នុងប្រទេស

- ❖ ការចុះតាមដាននិងវាយតម្លៃ ការអនុវត្តកម្មវិធីវិនិយោគសម្បទានដីសេដ្ឋកិច្ចលើវិស័យកៅស៊ូ នៅខេត្តក្រចេះ
- ❖ សិក្ខាសាលាពិគ្រោះយោបល់ស្តីពី “ការធ្វើបច្ចុប្បន្នភាពផែនការយុទ្ធសាស្ត្រអភិវឌ្ឍន៍កៅស៊ូធម្មជាតិ ២០១៦-២០២៥”

៣

១២

ព័ត៌មានអន្តរជាតិ

- ❖ ប្រាក់ឧបត្ថម្ភធនលើដំណាំកៅស៊ូចំនួន១៨ពាន់លានបាតត្រូវបានអនុម័ត
- ❖ រដ្ឋាភិបាលឥណ្ឌាដាក់កំហិតលើការនាំចូលជ័រកៅស៊ូធម្មជាតិដើម្បីជួយកសិករ

២២

២៣

ទំព័រស្រាវជ្រាវ

- ❖ សេចក្តីណែនាំអំពីបច្ចេកទេសកែច្នៃកៅស៊ូបញ្ជាក់តាមបច្ចេកទេស (TSR: Technically Specified Rubber) (តថប័)

២៥

តម្លៃនិងស្ថិតិកៅស៊ូធម្មជាតិតាមបណ្តាប្រទេសនានា

- ❖ តារាងទី១៖ តម្លៃប្រមូលទិញជ័រកៅស៊ូគ្រួសារនៅតាមបណ្តាស្រុកប្រចាំសប្តាហ៍ ខែវិច្ឆិកា ឆ្នាំ២០១៨
- ❖ តារាងទី២៖ ស្ថានភាពធុរកិច្ចផលិតផលជ័រកៅស៊ូស្នូតប្រចាំខែវិច្ឆិកា ឆ្នាំ២០១៨
- ❖ តារាងទី៣៖ តម្លៃកៅស៊ូនៅទីផ្សារប្រទេសថៃ ប្រចាំខែវិច្ឆិកា ឆ្នាំ២០១៨
- ❖ តារាងទី៤៖ តម្លៃកៅស៊ូស្តង់ដារម៉ាឡេស៊ី SMR/FOB ប្រចាំខែវិច្ឆិកា ឆ្នាំ២០១៨
- ❖ តារាងទី៥៖ តម្លៃកៅស៊ូស្តង់ដារវៀតណាម SVR/FOB ប្រចាំខែវិច្ឆិកា ឆ្នាំ២០១៨
- ❖ តារាងទី៦៖ តម្លៃកៅស៊ូធម្មជាតិចេញដោយ Association of Natural Rubber Producing Countries ប្រចាំខែវិច្ឆិកា ឆ្នាំ២០១៨
- ❖ តារាងទី៧៖ តម្លៃកៅស៊ូសន្លឹកលេខ៣ (RSS3) នៅលើទីផ្សារហ៊ុន TOCOM
- ❖ តារាងទី៨៖ តម្លៃកៅស៊ូសន្លឹកលេខ៣ (RSS3) នៅលើទីផ្សារហ៊ុនសៀងហៃ
- ❖ តារាងទី៩៖ តម្លៃទិញលក់ភ្លាមៗប្រចាំថ្ងៃគិតជាមធ្យមក្នុងខែ

២៨

២៩

៣០

៣១

៣២

៣៣

៣៤

៣៥

៣៦

ក្រាហ្វិក

- ❖ ក្រាហ្វិកទី១ ៖ ឥទ្ធិពលនៃតម្លៃទិញលក់កៅស៊ូតាមកិច្ចសន្យានៅទីផ្សារហ៊ុនសៀងហៃទៅលើតម្លៃទិញលក់កៅស៊ូ SMR-20 ភ្លាមៗ
- ❖ ក្រាហ្វិកទី២ ៖ ឥទ្ធិពលនៃតម្លៃប្រេងនៅទៅលើតម្លៃកៅស៊ូទិញលក់តាមកិច្ចសន្យានៅទីផ្សារសៀងហៃ
- ❖ ក្រាហ្វិកទី៣ ៖ ឥទ្ធិពលប្រាក់យ៉េនទៅលើតម្លៃកៅស៊ូទិញលក់តាមកិច្ចសន្យានៅទីផ្សារហ៊ុនតូក្យូ
- ❖ ក្រាហ្វិកទី៤ ៖ ឥទ្ធិពលនៃតម្លៃកៅស៊ូទិញលក់តាមកិច្ចសន្យានៅទីផ្សារហ៊ុនតូក្យូទៅលើតម្លៃកៅស៊ូ SMR-20 នៅលើទីផ្សារទិញលក់ភ្លាមៗ

៣៧

៣៨

៣៩

៣៩



បទវិចារណកថា

ប្រិយមិត្តទាំងអស់ជាទីមេត្រី!

ស្ថានភាពផលិតកម្ម និងធុរកិច្ចកៅស៊ូធម្មជាតិកម្ពុជាប្រចាំខែវិច្ឆិកា ឆ្នាំ២០១៨ បានបង្ហាញថា៖ បរិមាណផលិតផលសរុបក្នុងខែវិច្ឆិកា មានចំនួន២៦ ៨៣៥តោន គឺបានកើនឡើងចំនួន៤ ៩៦៨តោន (=+២៣%) ធៀបនឹងខែមុន និងបានកើនឡើងចំនួន៣ ៨០៧តោន (=+១៧%) បើធៀបនឹងរយៈពេលដូចគ្នាក្នុងឆ្នាំ២០១៧។ គិតរហូតមកដល់ខែវិច្ឆិកានេះ (១១ខែ ឆ្នាំ២០១៨) បរិមាណផលិតសរុបមានចំនួន ១៨៨ ១៧៦តោន បានកើនឡើងចំនួន២៨ ៣៧១តោន (=+១៨%) បើធៀបនឹងរយៈពេលដូចគ្នាកាលពីឆ្នាំមុន។

បរិមាណបញ្ចេញលក់ក្នុងខែវិច្ឆិកា មានចំនួន២៦ ១៣២តោន កើនឡើងចំនួន៤ ៩០៨តោន (=+ ២៣%) ធៀបនឹងខែមុន និងបានកើនឡើងចំនួន៣ ៨៦១តោន (=+១៧%) ធៀបនឹងរយៈពេលដូចគ្នាកាលពីឆ្នាំមុន។ បរិមាណបញ្ចេញលក់សរុបដល់ខែវិច្ឆិកា ឆ្នាំ២០១៨ មានចំនួន១៨៧ ៧០៣តោន បានកើនឡើងចំនួន៣៤ ៦១៥តោន (=+២៣%) ធៀបនឹងរយៈពេលដូចគ្នាកាលពីឆ្នាំមុន។

តម្លៃលក់ជាមធ្យមក្នុងខែវិច្ឆិកា គឺ១ ២២៥US\$/តោន បានធ្លាក់ចុះ៤៨US\$/តោន (= -៣,៧៤%) ធៀបនឹងខែមុន និងបានធ្លាក់ចុះ២៣៣US\$/តោន (= -១៦%) បើធៀបនឹងរយៈពេលដូចគ្នាក្នុងឆ្នាំ២០១៧។ រហូតដល់ខែវិច្ឆិកា ឆ្នាំ២០១៨ តម្លៃលក់ជាមធ្យមគឺ១ ៣៣៦US\$/តោន បានថយចុះ២៨២US\$/តោន (= -១៧%) បើធៀបនឹងរយៈពេលដូចគ្នាកាលពីឆ្នាំមុន។

ចំពោះស្ថានភាពទិញជ័រកៅស៊ូគ្រួសារតាមតំបន់នានាប្រចាំខែវិច្ឆិកា ឆ្នាំ២០១៨ មានតម្លៃជាមធ្យមប្រមាណ៤ ០៣៥រ/គ.ក្រ(=០,៩៩US\$/គ.ក្រ) សម្រាប់ជ័រស្នូត និង២ ០២១រ/គ.ក្រ(=០,៤៩US\$/គ.ក្រ) សម្រាប់ជ័រកក។ ជារួម តម្លៃទិញជ័រកៅស៊ូគ្រួសារនៅតាមតំបន់នានា ប្រចាំសប្តាហ៍ទី១ នៃខែវិច្ឆិកាមិនមានការប្រែប្រួលទេ បើធៀបនឹងសប្តាហ៍ទី៤នៃខែតុលា ហើយនៅតែរក្សាស្ថានភាពទ្រឹងដដែលរហូតដល់ដំណាច់ខែវិច្ឆិកា ឆ្នាំ២០១៨។

យោងរបាយការណ៍ប្រចាំខែវិច្ឆិកា ឆ្នាំ២០១៨ របស់សមាគមបណ្តាប្រទេសផលិតកៅស៊ូធម្មជាតិ (ANRPC) បានបង្ហាញថា៖ ក្នុងរយៈពេល១១ខែ ឆ្នាំ២០១៨ ផលិតផលកៅស៊ូធម្មជាតិពិភពលោកមានចំនួន១២,៨១៦លានតោន (កើន៥,៤% ពី១១,៤៦៨លានតោន ក្នុងរយៈពេលដូចគ្នាកាលពីឆ្នាំ២០១៧) រីឯបរិមាណតម្រូវការក្នុងពិភពលោកមានចំនួន ១២,៨៥២ លានតោន (កើន៥,០% ពី១២,២៤៣លានតោន



ក្នុងរយៈពេលដូចគ្នាក្នុងឆ្នាំ២០១៨)។

តម្លៃប្រេងនៅលើទីផ្សារបានកើនឡើងក្នុងតម្លៃប្រហែល៦០US\$/បារ៉ែល ស្របពេលដែលទីផ្សារកៅស៊ូបានងើបឡើងបន្តិចដែរ ប៉ុន្តែកំពុងស្ថិតក្នុងស្ថានភាពមិននឹងន់ ដោយសារតែកត្តាខាងក្រៅរួមមាន៖ ភាពតានតឹងពាណិជ្ជកម្មអាមេរិក - ចិន ការបង្កើនអត្រាពន្ធនាំចូលខ្ពស់ និងការវិវឌ្ឍនៃទីផ្សារកៅស៊ូទិញលក់តាមកិច្ចសន្យានៅតាមតំបន់នានា។

ក្រុមការងារព្រឹត្តិបត្រកៅស៊ូធម្មជាតិនៃអគ្គនាយកដ្ឋានកៅស៊ូ នឹងនៅតែបន្តយកចិត្តទុកដាក់តាមដានពីគ្រប់មជ្ឈដ្ឋានប្រភពព័ត៌មានដើម្បីផ្តល់ជូនខ្លឹមសារនិងរូបភាពកាន់តែច្បាស់ថែមទៀត អំពីស្ថានភាពវិវឌ្ឍន៍និរន្តរភាព និងរំលោភទីផ្សារសាកល ទស្សនវិស័យ យុទ្ធសាស្ត្រ និងក្របខណ្ឌគោលនយោបាយនានាស្តីអំពីការអភិវឌ្ឍឧស្សាហកម្មកៅស៊ូធម្មជាតិសម្រាប់រយៈពេលខ្លី មធ្យម និងវែង ទាំងក្នុងក្របខណ្ឌជាតិតំបន់ និងពិភពលោក សម្រាប់ជាគុណប្រយោជន៍ដល់ការអភិវឌ្ឍឧស្សាហកម្មកៅស៊ូធម្មជាតិនៅកម្ពុជា។ ជាមួយគ្នានេះដែរ ក្រុមការងារយើងខ្ញុំ សូមថ្លែងអំណរគុណយ៉ាងជ្រាលជ្រៅចំពោះការគាំទ្ររបស់សម្តេចទ្រង់ ឯកឧត្តម លោកជំទាវ លោក/អ្នកឧកញ៉ា និងប្រិយមិត្តអ្នកអានទាំងអស់ និងរង់ចាំទទួលមតិវិគន៍ស្ថាបនាពីគ្រប់មជ្ឈដ្ឋាន ដើម្បីកែលម្អព្រឹត្តិបត្រកៅស៊ូធម្មជាតិប្រចាំខែរបស់យើងខ្ញុំឲ្យកាន់តែប្រកបដោយគុណវុឌ្ឍិប្រសើរឡើងថែមទៀត។





ព័ត៌មានវិទ្យាប្រចាំថ្ងៃ

**ការចុះតាមដាន និងវាយតម្លៃ
ការអនុវត្តកម្មវិធីវិនិយោគ
សម្បទានដីសេដ្ឋកិច្ចលើវិស័យ
កៅស៊ូ នៅខេត្តក្រចេះ**

កាលពីថ្ងៃទី២៤-២៨ ខែតុលា ឆ្នាំ២០១៨ ឯកឧត្តម **ម៉ុង សុផា** ប្រតិភូរាជរដ្ឋាភិបាលកម្ពុជា ទទួលបន្ទុកជាអគ្គនាយក នៃអគ្គនាយកដ្ឋានកៅស៊ូ និងមន្ត្រីនៃអគ្គនាយកដ្ឋានកៅស៊ូ បានអមដំណើរ ឯកឧត្តម **ម៉ាន សុគ្រី** និងឯកឧត្តម **សេ សុដេន** រដ្ឋលេខាធិការ និងអនុរដ្ឋលេខាធិការ ក្រសួងកសិកម្ម រុក្ខាប្រមាញ់ និងនេសាទ ចុះតាមដាននិងវាយតម្លៃការអនុវត្តកម្មវិធីវិនិយោគសម្បទានដីសេដ្ឋកិច្ចលើវិស័យកៅស៊ូនៅក្នុងខេត្តក្រចេះ។

១. គោលបំណងនៃបេសកកម្ម

- តាមដានការអនុវត្តផែនការកម្មវិធីវិនិយោគកៅស៊ូនិងវាយតម្លៃលទ្ធផលសម្រេចបានរបស់ក្រុមហ៊ុនវិនិយោគលើសម្បទានដីសេដ្ឋកិច្ចក្នុងខេត្ត
- ចុះពិនិត្យ និងវាយតម្លៃដំណាំកៅស៊ូ ស្រង់ស្ថិតិផ្ទៃដីដាំដុះ ផ្ទៃដីអាជីវកម្ម ការប្រើប្រាស់កូនរបស់ក្រុមហ៊ុនសម្បទានដីសេដ្ឋកិច្ចក្នុងខេត្ត
- ចុះសិក្សាពីការប្រើប្រាស់កម្លាំងពលកម្ម និងតម្រូវការធនធានមនុស្សនៅក្នុងវិស័យកៅស៊ូ
- ចុះប្រមូលរបាយការណ៍វឌ្ឍនភាពនៃការវិនិយោគរបស់ក្រុមហ៊ុនដែលបានអនុវត្តកន្លងមក

និងពិនិត្យស្ថានភាពនៃការអនុវត្តជាក់ស្តែងនៅតាមកសិដ្ឋាន។

២. កិច្ចប្រជុំជាមួយមន្ត្រីកសិកម្ម រុក្ខាប្រមាញ់ និងនេសាទខេត្ត

ថ្ងៃទី២៥ ខែតុលា ឆ្នាំ២០១៨ វេលាម៉ោង ៨:៣០នាទីព្រឹក ក្រុមការងារដោយមានកិច្ចសហការជាមួយនឹងមន្ត្រីកសិកម្ម រុក្ខាប្រមាញ់ និងនេសាទខេត្តក្រចេះ បានជួបប្រជុំជាមួយក្រុមហ៊ុនវិនិយោគសម្បទានដីសេដ្ឋកិច្ច តំណាងសហគមន៍នៅក្នុងខេត្ត ក្រោមអធិបតីភាពឯកឧត្តម **ម៉ាន សុគ្រី** រដ្ឋលេខាធិការក្រសួងកសិកម្ម រុក្ខាប្រមាញ់ និងនេសាទ។



កិច្ចប្រជុំនៅមន្ទីរកសិកម្ម រុក្ខាប្រមាញ់ និងនេសាទខេត្ត ក្រោមអធិបតីភាព ឯកឧត្តម **ម៉ាន សុគ្រី**

ជាកិច្ចចាប់ផ្តើម លោក **គុយ ហួត** ប្រធានមន្ទីរកសិកម្ម រុក្ខាប្រមាញ់ និងនេសាទខេត្ត បានថ្លែងអំណរគុណនិងបានរាយការណ៍អំពីស្ថានភាពនៃការអភិវឌ្ឍដំណាំកៅស៊ូក្នុងខេត្ត។ ក្រុមហ៊ុនវិនិយោគនៅក្នុងខេត្តក្រចេះ មានចំនួន៤៩ ក្នុងនោះវិនិយោគលើដំណាំកៅស៊ូមានចំនួន៣៩ក្រុមហ៊ុន លើផ្ទៃដី



ប្រមាណ១៦០ ០០០ហ.ត ក្នុងនោះផ្ទៃដីដាំដុះកៅស៊ូរួចមានចំនួនប្រមាណ៥៩ ០០០ហ.ត និងផ្ទៃដីចៀរជ័រមានចំនួនប្រមាណ៥ ៩០០ហ.ត។ ក្រុមហ៊ុនអរិនិយោគមានចំនួន១ មានផ្ទៃដីសរុបចំនួន៤ ៧២៨ហ.ត ដាំដុះបានចំនួន៤ ៤០០ហ.ត និងចៀរជ័រចំនួន៣ ៨៥៣ហ.ត។ ចម្ការកៅស៊ូគ្រួសារមានផ្ទៃដីចំនួន២១ ៨៥៩ហ.ត និង ចៀរជ័រមានចំនួន ៣ ៨៥៣ហ.ត។ ជារួមគិតត្រឹម ឆ្នាំ២០១៨នេះ ផ្ទៃដីដាំដុះកៅស៊ូមានចំនួន៨៥ ២៩៧ហ.ត ផ្ទៃដីចៀរជ័រមានចំនួន២៨ ៣៤៦ ហ.ត។ រោងចក្រកែច្នៃជ័រកៅស៊ូមានចំនួន២កន្លែង រោងសិប្បកម្ម៦កន្លែង និងស្នាក់ការប្រមូលទិញជ័រកៅស៊ូ១៩កន្លែង។

ជាកិច្ចបន្ទាប់ឯកឧត្តម **ប៊ុន សុផា** ប្រតិភូរាជរដ្ឋាភិបាលកម្ពុជា ទទួលបន្ទុកជាអគ្គនាយកនៃអគ្គនាយកដ្ឋានកៅស៊ូបានលើកឡើងអំពីស្ថានភាពកៅស៊ូធម្មជាតិពិភពលោក និងការនិទស្សរបស់អ្នកសេដ្ឋកិច្ចជាន់ខ្ពស់នៅក្នុងសន្និសីទនៅឈាងវ៉ៃ ប្រទេសថៃ កាលពីថ្ងៃទី៧ ខែតុលា ឆ្នាំ២០១៨ ថា៖ តម្លៃកៅស៊ូនឹងមានភាពល្អប្រសើរឡើងវិញ។

តំណាងសហគមន៍ និងតំណាងក្រុមហ៊ុនវិនិយោគសម្បទានដីសេដ្ឋកិច្ចបានលើកពីបញ្ហាប្រឈមមួយចំនួន៖ ការប្រមូលទិញជ័រកៅស៊ូដោយគ្មានច្បាប់អនុញ្ញាត ការយកពន្ធលើផលិតផលកៅស៊ូ ការសុំបង្វែរមុខដំណាំទៅដាំដំណាំផ្សេង បញ្ហាកង្វះកំលាំងពលកម្ម និងបញ្ហាក្រុមហ៊ុនវិនិយោគដីកម្មជាន់លើដីរបស់ក្រុមហ៊ុនភ្ជៀងក្រចេះអភិវឌ្ឍន៍កៅស៊ូ។

ជាកិច្ចបន្ទាប់ឯកឧត្តម **ម៉ាន សុគ្រី** បានសំណូមពរឲ្យតំណាងក្រុមហ៊ុន តំណាងសហគមន៍យកមតិយោបល់ដែលអង្គប្រជុំបានលើកឡើងទៅជម្រាបដល់ប្រធានក្រុមហ៊ុននិងផ្សព្វផ្សាយបន្ត និងត្រូវយកចិត្តទុកដាក់លើដំណើរការវិនិយោគទាំងក្របខ័ណ្ឌច្បាប់និងបច្ចេកទេស ដើម្បីទទួលបានជោគជ័យ។

៣. ការចុះពិនិត្យវឌ្ឍនភាពតាមក្រុមហ៊ុន

បន្ទាប់មក ក្រុមការងារនិងមន្ទីរកសិកម្មខេត្តបានចុះពិនិត្យជាក់ស្តែងដល់ទីតាំងចម្ការកៅស៊ូសម្បទានដីសេដ្ឋកិច្ចចំនួន៨៖ ១. ក្រុមហ៊ុនសុវណ្ណរាជស៊ីហ៍ខូអិលធីឌី ២. ក្រុមហ៊ុនសាយខុងកៅស៊ូខុកខុង ខូ អិលធីឌី ៣. ក្រុមហ៊ុនត្រាច់ញៀមហ៊ូហាន ដូរទីហ្វាតទៀនដាយណាមកម្ពុជា ៤. ក្រុមហ៊ុនសំណាងអង្គរឌីវឡបមេនខូអិលធីឌី ៥. ក្រុមហ៊ុនរៀតណាមកម្ពុជា Economy Trade and Industry ៦.ក្រុមហ៊ុន E-Investment (Cambodia) LTD ៧. ក្រុមហ៊ុនហ៊ីរ៉ាយហ្សិនអេហ្វ្រិខលឈ័រ ឌីវ ឡបមេន និង ៨.ក្រុមហ៊ុនដុងភូក្រចេះអភិវឌ្ឍកៅស៊ូ។

នៅរសៀលថ្ងៃទី២៥ ក្រុមការងារបានចុះពិនិត្យជាក់ស្តែងបានចំនួន៣ក្រុមហ៊ុន៖

៣.១ ក្រុមហ៊ុនសុវណ្ណរាជស៊ីហ៍ ខូ អិលធីឌី

ក្រុមហ៊ុនសុវណ្ណរាជស៊ីហ៍ ខូ អិលធីឌី មានទីតាំងស្ថិតនៅក្នុងជម្រកសត្វព្រៃស្នួល ឃុំស្រែខ្នុម ស្រុកកែវសីម៉ា ខេត្តមណ្ឌលគិរី និងឃុំយ៉ឺម ស្រុកស្នួលខេត្តក្រចេះ ដែលវិនិយោគិនជាជនជាតិវៀត-



ណាម។ តំណាងក្រុមហ៊ុនក៏បានរាយការណ៍អំពីស្ថានភាព និង ដំណើរការវិនិយោគរបស់ក្រុមហ៊ុនមានដូចខាងក្រោម៖

- ក្រុមហ៊ុនបានចាប់ផ្តើមធ្វើការដាំដុះនៅឆ្នាំ ២០១១-២០១៥ លើផ្ទៃដីសរុបចំនួន២ ០៥០ ហិ.ត ក្នុងនោះចៀរជ័របានចំនួន៣២០ហិ.ត
- ប្រើប្រាស់កំលាំងពលកម្មខ្មែរសរុបចំនួន ១០០នាក់(បុគ្គលិកចំនួន១នាក់ កម្មករខ្មែរអចិន្ត្រៃយ៍ចំនួន៩២នាក់) និងបុគ្គលិកបរទេសចំនួន៧នាក់។

៣.២ ក្រុមហ៊ុនសាយខុងកៅស៊ូខុក

ខុងខូអិលធីឌី

ក្រុមហ៊ុនសាយខុងកៅស៊ូខុកខុង ខូ អិល ធីឌី មានទីតាំងស្ថិតនៅក្នុងជម្រកសត្វព្រៃស្នួល ឃុំយ្យឹម ស្រុកស្នួល ខេត្តក្រចេះ ដែលវិនិយោគិនជាជនជាតិវៀតណាម។ តំណាងក្រុមហ៊ុនបានរាយការណ៍ពីស្ថានភាពនិងដំណើរការវិនិយោគរបស់ក្រុមហ៊ុនដូចខាងក្រោម៖

- ក្រុមហ៊ុនចាប់ផ្តើមដាំកៅស៊ូពី ឆ្នាំ២០១០ - ២០១៥ លើផ្ទៃដីសរុបចំនួន១ ៤៩៩,២៨ហិ.ត ក្នុងនោះបានចៀរជ័រចំនួន២៣៦,៥ហិ.ត និងគ្រោងបើកមុខចៀរ១៥០ហិ.តទៀតនៅឆ្នាំ២០១៩
- ប្រើប្រាស់កំលាំងពលកម្មសរុបចំនួន៨៨ នាក់ កំលាំងពលកម្មខ្មែរចំនួន៨២នាក់ (បុគ្គលិកចំនួន៦នាក់ កម្មករខ្មែរអចិន្ត្រៃយ៍ចំនួន៧៦នាក់ កម្មករអណ្តែតចំនួន០នាក់) និងបុគ្គលិកបរទេសចំនួន៦នាក់។

៣.៣ ក្រុមហ៊ុនត្រាចញៀមហ៊ូហាន

ដូនធីហ្វាតត្រៀនដាយណាមកម្ពុជា

ក្រុមហ៊ុនក្រុមហ៊ុនត្រាចញៀមហ៊ូហានដូនធីហ្វាតត្រៀនដាយណាម កម្ពុជា មានទីតាំងស្ថិតនៅក្នុងឃុំពីរធ្នូ ស្រុកស្នួល ខេត្តក្រចេះ វិនិយោគិនជាជនជាតិវៀតណាម។ តំណាងក្រុមហ៊ុនបានរាយការណ៍ពីស្ថានភាព និងដំណើរការវិនិយោគរបស់ក្រុមហ៊ុនដូចខាងក្រោម៖

- ក្រុមហ៊ុនចាប់ផ្តើមដាំដុះកៅស៊ូនៅឆ្នាំ២០១១-២០១៧ លើផ្ទៃដីសរុបចំនួន១ ៥៣៩,៣៩ហិ.ត ក្នុងនោះចៀរជ័របានចំនួន៣៤១,៣៤ហិ.ត និងគ្រោងបើកមុខចៀរនៅឆ្នាំ២០១៩ ចំនួន៥០០ហិ.ត
- ប្រើប្រាស់កំលាំងពលកម្មសរុបចំនួន២២៥ នាក់ កំលាំងពលកម្មខ្មែរចំនួន២២១នាក់ (បុគ្គលិកចំនួន១៦នាក់ កម្មករខ្មែរអចិន្ត្រៃយ៍ចំនួន២០៥នាក់) និងបុគ្គលិកបរទេសចំនួន៤នាក់។

នៅព្រឹកថ្ងៃទី២៦ ខែតុលា ឆ្នាំ២០១៨ ក្រុមការងារបានបន្តចុះពិនិត្យបានចំនួន៤ក្រុមហ៊ុន៖

៣.៤ ក្រុមហ៊ុនសំណាងអង្គរឌីវេឡុបមេនខូអិលធីឌី

ក្រុមហ៊ុនសំណាងអង្គរឌីវេឡុបមេនខូអិលធីឌី មានទីតាំងស្ថិតនៅក្នុងដែន ជម្រកសត្វព្រៃស្នួល ឃុំពីរធ្នូ ស្រុកស្នួល ខេត្តក្រចេះ ដែលវិនិយោគិនជាជនជាតិខ្មែរ។ តំណាងក្រុមហ៊ុនបានរាយការណ៍ពីស្ថានភាព និងដំណើរការវិនិយោគរបស់ក្រុមហ៊ុនដូចខាងក្រោម៖

- ក្រុមហ៊ុនបានឈូសឆាយលើទំហំផ្ទៃដីសរុបចំនួន១ ១០០ហិ.ត និងចាប់ផ្តើមដាំដុះកៅស៊ូនៅឆ្នាំ ២០១០-២០១២ លើផ្ទៃដីសរុបចំនួន៨៧៦ហិ.ត



ក្នុងនោះបានចៀរជ័រចំនួន២០០ហ.ត

- ប្រើប្រាស់កំលាំងពលកម្មសរុបចំនួន៤៨ នាក់ កំលាំងពលកម្មខ្មែរចំនួន៤៨នាក់ (បុគ្គលិក ចំនួន៣នាក់ កម្មករខ្មែរអចិន្ត្រៃយ៍ចំនួន៤៥នាក់)។

៣.៥ ក្រុមហ៊ុនវៀតណាម កម្ពុជា
Economy Trade and Industry

ក្រុមហ៊ុនវៀតណាមកម្ពុជា Economy Trade and Industry មានទីតាំងស្ថិតនៅក្នុងដែន ជម្រក សត្វព្រៃស្នួល ឃុំយ្យឹម ស្រុកស្នួល ខេត្តក្រចេះដែល វិនិយោគិនជាជនជាតិវៀតណាម។ តំណាងក្រុមហ៊ុនបានរាយការណ៍ពីស្ថានភាព និង ដំណើរការ វិនិយោគរបស់ក្រុមហ៊ុនដូចខាងក្រោម៖

- ក្រុមហ៊ុនចាប់ផ្តើមដាំដុះកៅស៊ូនៅឆ្នាំ២០១១-២០១៤ លើផ្ទៃដីសរុបចំនួន៣ ៨៤៣,៦ហ.ត ក្នុងនោះចៀរជ័របានចំនួន២៤៤ហ.ត និងគ្រោងចៀរ ៦០០ហ.ត នៅឆ្នាំ២០១៩
- ប្រើប្រាស់កំលាំងពលកម្មសរុបចំនួន៧៧ នាក់ កំលាំងពលកម្មខ្មែរចំនួន៦៧នាក់ (បុគ្គលិក ចំនួន០៣នាក់ កម្មករខ្មែរអចិន្ត្រៃយ៍ចំនួន៦៤នាក់) និងបុគ្គលិកបរទេសចំនួន១០នាក់។

៣.៦ ក្រុមហ៊ុន E-Investment (Cambodia) LTD

ក្រុមហ៊ុន E-Investment (Cambodia) LTD មានទីតាំងស្ថិតនៅក្នុងដែនជម្រកសត្វព្រៃស្នួល ឃុំពីរធ្នូ ស្រុកស្នួល ខេត្តក្រចេះ ដែលវិនិយោគិនជា ជនជាតិខ្មែរ។ តំណាងក្រុមហ៊ុនបានរាយការណ៍ពី ស្ថានភាព និងដំណើរការវិនិយោគរបស់ក្រុមហ៊ុន ដូចខាងក្រោម៖

- ក្រុមហ៊ុនចាប់ផ្តើមដាំដុះកៅស៊ូនៅឆ្នាំ២០១០-២០១៦ លើផ្ទៃដីសរុបចំនួន២ ១០០ហ.ត ក្នុងនោះ ចៀរជ័រ៧០០ហ.ត និងដាំស្វាយចន្ទីបាន៣៨៥ហ.ត

- ប្រើប្រាស់កំលាំងពលកម្មសរុបចំនួន២១៥ នាក់ កំលាំងពលកម្មខ្មែរចំនួន២១៥នាក់ (បុគ្គលិក ចំនួន១០នាក់ កម្មករខ្មែរអចិន្ត្រៃយ៍ចំនួន២០៥នាក់)។

៣.៧ ក្រុមហ៊ុនហិរ៉ាយហ្សិនអេហ្ស្រឺ ខលឃឺឌីវេឡូបមេន

ក្រុមហ៊ុន ហិរ៉ាយហ្សិន អេហ្ស្រឺខលឃឺវ ឌីវេ ឡូបមេន មានទីតាំងស្ថិតនៅក្នុងស្រុកស្នួល ខេត្ត ក្រចេះដែលវិនិយោគិនជាជនជាតិកូរ៉េ។ ប៉ុន្តែពុំមាន អ្នកប្រចាំការទេក្រុមហ៊ុនបានសួរនាំអ្នកភូមិដែល នៅក្បែរដែលជាអតីតមេការក្នុងក្រុមហ៊ុន ហើយបាន រាយការណ៍ពីស្ថានភាពក្រុមហ៊ុនដូចខាងក្រោម៖

- សព្វថ្ងៃក្រុមហ៊ុនមិនដំណើរការទៅមុខទៀត ឡើយ ព្រោះម្ចាស់ក្រុមហ៊ុនដែលជាជនជាតិកូរ៉េ បានបាត់វត្តមានលែងទទួលខុសត្រូវលើក្រុមហ៊ុន តាំងពីចុងឆ្នាំ២០១៧មកម្ល៉េះ។ ក្នុងរយៈពេល៤ទៅ ៥ខែដែលបុគ្គលិកនិងកម្មករពុំទទួលបានប្រាក់បៀវត្សទើបបណ្តាលឲ្យពួកគាត់នាំគ្នារុះរើស្នាក់ការ ផ្ទះ កម្មករនិងការដ្ឋានផ្សេងៗ ស្ទើរគ្មានសល់ ដូច្នេះ បច្ចុប្បន្នក្រុមហ៊ុនគ្មានអ្នកណានៅគ្រប់គ្រងឡើយ
- ក្រុមហ៊ុននៅសល់ផ្ទៃដីប្រហែល៦០០ហ.ត និងកៅស៊ូដែលអាចយកផលបានចំនួនប្រហែល ៣០០ហ.តតែប៉ុណ្ណោះ ដោយសារការទន្ទ្រានយក ដីក្រុមហ៊ុនពីសំណាក់ប្រជាពលរដ្ឋ។



៣.៨ ក្រុមហ៊ុនដុនឌូក្រចេះ អភិវឌ្ឍន៍ កៅស៊ូ (៣គម្រោង)

នៅព្រឹកថ្ងៃទី២៧ ខែតុលា ឆ្នាំ២០១៨ ក្រុមការងារបានបន្តចុះពិនិត្យក្រុមហ៊ុននេះ មានទីតាំងស្ថិតនៅក្នុងឃុំអូរត្រៀង និង ឃុំរលួសមានជ័យ ស្រុកសំបូរ ខេត្តក្រចេះ ដែលវិនិយោគិនជាជនជាតិវៀតណាម។ តំណាងក្រុមហ៊ុនបានរាយការណ៍ពីស្ថានភាព និងដំណើរការវិនិយោគរបស់ក្រុមហ៊ុនដូចខាងក្រោម៖

- ក្រុមហ៊ុន ដុងភូ ក្រចេះអភិវឌ្ឍន៍កៅស៊ូ មាន ៣គម្រោង និងបានចាប់ផ្តើមដាំដុះកៅស៊ូនៅឆ្នាំ ២០០៨-២០១៥ លើផ្ទៃដីសរុបចំនួន៦ ៣៩១,១២ ហិកតា ក្នុងនោះចៀរជ័រចំនួន២ ២០៦,២៤ហិ.តា និងគ្រោងបើកមុខចៀរឆ្នាំ២០១៩ ចំនួន៥៣៨ហិ.តា
- ប្រើប្រាស់កំលាំងពលកម្មសរុបចំនួន៤៦៥ នាក់ កំលាំងពលកម្មខ្មែរចំនួន៤៥២នាក់ (បុគ្គលិកចំនួន១១នាក់ កម្មករខ្មែរអចិន្ត្រៃយ៍ចំនួន៤៤១នាក់) និងបុគ្គលិកបរទេសចំនួន១៣នាក់។

៤. ការងារបច្ចេកទេសនិងចុះបញ្ជីដីរដ្ឋ

- ១. ក្រុមហ៊ុនសុវណ្ណរាជស៊ីហ៍ ខូ អិលធីឌី**
 - ក្រុមហ៊ុនបានចុះកិច្ចសន្យានៅថ្ងៃទី២៦ ខែកក្កដា ឆ្នាំ២០១០ សម្រាប់រយៈពេល៧០ឆ្នាំ ជាមួយក្រសួងបរិស្ថានលើផ្ទៃដីទំហំ៦ ៥២៥ហិ.តា
 - ក្រុមហ៊ុនបានកែសម្រួលកិច្ចសន្យាពី៧០ឆ្នាំមក៥០ឆ្នាំវិញ ចុះថ្ងៃទី១០ ខែវិច្ឆិកា ឆ្នាំ២០១៧
 - ក្រុមហ៊ុនបានចុះបញ្ជីដីជាដីឯកជនរបស់រដ្ឋរួចរាល់ទំហំ២ ៨៦៦,៨២ហិ.តា ចំនួន៧ប័ណ្ណ (ក្នុងនោះស្ថិតនៅខេត្តក្រចេះ២ ៣៩៣,៣៨ហិ.តា ចំនួន

២ប័ណ្ណ និងខេត្តមណ្ឌលគិរី៤៧៣,៤៤ហិ.តា មានចំនួន៥ប័ណ្ណ)និងកំពុងធ្វើការវាយតម្លៃផលប៉ះពាល់បរិស្ថាននិងសង្គមពេញលេញ

- ក្រុមហ៊ុនបានចាប់ផ្តើមធ្វើការដាំដុះនៅឆ្នាំ ២០១១-២០១៥ លើផ្ទៃដីសរុបចំនួន២ ០៥០ហិ.តា ក្នុងនោះចៀរជ័របានចំនួន៣២០ហិ.តា
 - ក្រុមហ៊ុនបានវិនិយោគនៅសណ្ឋានដីល្បាយខ្សាច់ហើយកៅស៊ូមានការលូតលាស់ល្អបង្អួរ
 - ក្រុមហ៊ុនបានដាក់ស្លាកសញ្ញាសំគាល់លេខឡូត៍ ពូជ ឆ្នាំដាំ តាមឡូត៍នីមួយៗ ទៅតាមបទដ្ឋានបច្ចេកទេសបានត្រឹមត្រូវ ប៉ុន្តែឡូត៍ខ្លះនៅពុំទាន់បានដាក់នៅឡើយទេ
 - ក្រុមហ៊ុនបានប្រើថ្នាំវេញាចក្នុង១ឆ្នាំលាប ២ដងដោយកំហាប់១,៥%
 - កៅស៊ូមានកើតជំងឺកុលាប២០%ដោយប្រើថ្នាំ Validacine ៥លីត្រ កំហាប់១,៥% បាញ់ព្យាបាលហើយ ក្រុមហ៊ុនមិនបានដាក់ជីកៅស៊ូទេ
 - ក្រុមហ៊ុនបានធ្វើការបើកមុខចៀរជ័រនៅដើមកៅស៊ូណាដែលមានទំហំចាប់ពី៤៥ស.មឡើងទៅដោយឲ្យកម្មករចៀរជ័រ៥០០ដើម/១នាក់/ថ្ងៃ ឯការចៀរជ័រគឺ០៣ថ្ងៃចៀរម្តង (1/2S D3)។
- ២. ក្រុមហ៊ុនសាយឌុងកៅស៊ូឌុកឌុង ខូអិលធីឌី**
 - ក្រុមហ៊ុនបានចុះកិច្ចសន្យា ចុះថ្ងៃទី១៩ ខែមេសា ឆ្នាំ២០១១ សម្រាប់រយៈពេល៧០ឆ្នាំជាមួយក្រសួងបរិស្ថាន លើផ្ទៃដីវិនិយោគទំហំ១ ៨៥២ហិ.តា វិនិយោគលើដំណាំកសិឧសហ្សាហកម្មកៅស៊ូ
 - ក្រុមហ៊ុនមិនទាន់បានកែសម្រួលកិច្ចសន្យា



ថ្មីពី៧០មក៥០ឆ្នាំនៅឡើយទេ

- ក្រុមហ៊ុនបានចុះបញ្ជីដីជាដីឯកជនរបស់រដ្ឋ រួចរាល់ទំហំ ១ ៦២១,១៣ហិ.ត ចំនួន៧ប័ណ្ណ
- ក្រុមហ៊ុនមិនទាន់បានធ្វើរបាយការណ៍ហេតុ ប៉ះពាល់បរិស្ថាននិងសង្គមពេញលេញនៅឡើយទេ
- ក្រុមហ៊ុនចាប់ផ្តើមដាំកៅស៊ូពីឆ្នាំ២០១០- ២០១៥ លើផ្ទៃដីសរុបចំនួន១ ៤៩៩,២៨ហិ.ត ក្នុង នោះបានចៀរជ័រចំនួន២៣៦,៥ហិ.ត និងគ្រោងបើក មុខចៀរ១៥០ហិ.តទៀត នៅឆ្នាំ២០១៩
- ក្រុមហ៊ុនបានបញ្ចប់ការដាំដុះកៅស៊ូទាំង ស្រុងនៅឆ្នាំ២០១៥ កៅស៊ូមានការលូតលាស់បាន ល្អមធ្យម និងបែងចែកជាឡូត៍ ប៉ុន្តែក្រុមហ៊ុនមិន បានដាក់ស្លាកសញ្ញាតាមឡូត៍កៅស៊ូដូចជា៖ លេខ ឡូត៍ ពូជ និងឆ្នាំដាំតាមបទដ្ឋានបច្ចេកទេសនោះទេ
- ក្រុមហ៊ុនបើកមុខចៀរជ័រដើមកៅស៊ូចាប់ពី ទំហំ៤៥ស.មឡើងទៅ និងប្រើជីគីមីបំប៉នបន្ថែម ២ដង/ឆ្នាំ
- ការក្រិតផ្ទាំងមុខចៀរនិងការចៀរជ័រក្រុមហ៊ុន ធ្វើបានល្អតាមបទដ្ឋានបច្ចេកទេស
- ការចៀរជ័រ៣ថ្ងៃចៀរម្តង (1/2S D3) ដោយ ប្រើពន្លាកទាញក្នុងម្នាក់ចៀរដើមកៅស៊ូ៤៥០-៥០០ ដើម/ថ្ងៃ
- បន្ទាប់មកក្រុមការងារបានណែនាំឲ្យក្រុមហ៊ុន យកចិត្តទុកដាក់ក្នុងការរំលោភច្នាំដោយប្រើកំហាប់ ត្រឹមតែ ១,៥% និងលាបច្នាំ២ ទៅ៣ដង ប៉ុណ្ណោះ ក្នុង១ឆ្នាំសម្រាប់កៅស៊ូបើកចៀរជ័រឆ្នាំដំបូង។

៣. ក្រុមហ៊ុនត្រាចញៀម ហ៊ុហាន ដូរទីហ្វាត

ទៀងដោយណាមកម្តង

- ក្រុមហ៊ុនចុះកិច្ចសន្យាដើមនៅថ្ងៃទី២០ ខែ ឧសភា ឆ្នាំ២០១០ សម្រាប់វិនិយោគលើកសិឧស្សា ហកម្មដំណាំកៅស៊ូរយៈពេល៧០ឆ្នាំ ជាមួយនិង ក្រសួងបរិស្ថានលើផ្ទៃដីទំហំ២ ៦១៦ហិ.ត
- ក្រុមហ៊ុនបានចុះបញ្ជីដីជាដីឯកជនរបស់រដ្ឋ រួចរាល់ នៅថ្ងៃទី០២ ខែកញ្ញា ឆ្នាំ២០១១ លើទំហំ ផ្ទៃដីចំនួន២ ២៤៨,៤៥ហិ.ត មានចំនួន៤ប័ណ្ណ
- ក្រុមហ៊ុនមិនទាន់បានកែសម្រួលកិច្ចសន្យា ថ្មីពី៧០មក៥០ឆ្នាំនៅឡើយទេ
- ក្រុមហ៊ុនបានធ្វើរបាយការណ៍ហេតុប៉ះពាល់ បរិស្ថាននិងសង្គមពេញលេញរួចរាល់
- ក្រុមហ៊ុនចាប់ផ្តើមដាំកៅស៊ូ នៅឆ្នាំ២០១១ ដល់២០១៧ លើផ្ទៃដីសរុបចំនួន១ ៥៣៩,៣៩ហិ.ត ក្នុងនោះចៀរជ័របានចំនួន៣៤១,៦៨ហិ.ត និងគ្រោង បើកមុខចៀរនៅឆ្នាំ២០១៩ ចំនួន៥០០ហិ.តទៀត
- ក្រុមហ៊ុនធ្វើការដាំកៅស៊ូនៅលើដីល្អាយ ខ្សាច់ មានការលូតលាស់ល្អមធ្យមនិងពុំបានរៀបចំ ផ្លូវដាក់ស្លាកសញ្ញាតាមឡូត៍នីមួយៗឲ្យបានត្រឹម ត្រូវតាមបទដ្ឋានបច្ចេកទេសនៅឡើយទេ
- ក្រុមហ៊ុនបានធ្វើការបើកមុខចៀរនៅដើម កៅស៊ូណាដែលមានទំហំចាប់ពី៤៥ស.មឡើងទៅ ដោយឡែកការចៀរវិញគឺ៣ថ្ងៃចៀរម្តង (1/2S D3)
- ប្រើប្រាស់ច្នាំរំលោភកំហាប់ ១,២៥% លាប ចំនួន៣ដង/ឆ្នាំ កៅស៊ូកើតជំងឺកុលាប៥% ដោយប្រើ ច្នាំ Validacine ៥លីត្រ កំហាប់២% បាញ់ព្យាបាល ហើយក្រុមហ៊ុនពុំបានដាក់ជីបំប៉នកៅស៊ូនោះទេ។



៤. ក្រុមហ៊ុនសំណាងអង្គរឌីវឡូបមេន ខូ អិលធីឌី

- ក្រុមហ៊ុនចុះកិច្ចសន្យាដើមនៅថ្ងៃទី២ ខែ សីហា ឆ្នាំ២០១០ សម្រាប់វិនិយោគលើកសិឧស្សាហកម្មដំណាំកៅស៊ូរយៈពេល៧០ឆ្នាំ ជាមួយនិង ក្រសួងបរិស្ថានលើផ្ទៃដីទំហំ១ ២២៥ហិកតា
- ក្រុមហ៊ុនពុំទាន់បានអនុវត្តការចុះបញ្ជីដីជា ដីឯកជនរបស់រដ្ឋនៅឡើយទេ
- ពុំទាន់បានអនុវត្តកែសម្រួលកិច្ចសន្យាកែ សម្រួលពី៧០មក៥០ឆ្នាំ
- ពុំទាន់ធ្វើរបាយការណ៍វាយតម្លៃហេតុប៉ះ ពាល់បរិស្ថាននិងសង្គមពេញលេញនៅឡើយ
- ក្រុមហ៊ុនធ្វើការឈូសឆាយបានផ្ទៃដីចំនួន ១ ១០០ហិកតា និងចាប់ផ្តើមដាំដុះកៅស៊ូ នៅឆ្នាំ ២០១០-២០១២ លើផ្ទៃដីសរុបចំនួន៨៧៦ហិកតា ក្នុងនោះបានចៀរជ័រចំនួន២០០ហិកតា
- ក្រុមហ៊ុនធ្វើការដាំដុះកៅស៊ូនៅលើដីល្បាយ ខ្សាច់ មានការលូតលាស់ល្អមធ្យមនិងពុំបានរៀបចំ ស្លាកសញ្ញាតាមឡូតីនីមួយៗឲ្យបានត្រឹមត្រូវតាម បទដ្ឋានបច្ចេកទេសនៅឡើយ
- ក្រុមហ៊ុនបានធ្វើការបើកមុខចៀរនៅដើម កៅស៊ូណាដែលមានទំហំចាប់ពី៥០ស.មឡើងទៅ ដោយឡែកការចៀរវិញគឺ៣ថ្ងៃចៀរម្តង

៥. ក្រុមហ៊ុនវៀតណាមកម្ពុជា Economy Trade and Industry

- ក្រុមហ៊ុនបានចុះកិច្ចសន្យានៅថ្ងៃទី២៣ ខែ កុម្ភៈ ឆ្នាំ២០១០ វិនិយោគលើកសិឧស្សាហកម្ម ដំណាំកៅស៊ូ ជាមួយក្រសួងកសិកម្ម រុក្ខាប្រមាញ់

និងនេសាទ លើផ្ទៃដីទំហំ៥ ០៥៩ហិកតា និងបាន ចុះកិច្ចសន្យាកែសម្រួលមកត្រឹម៥០ឆ្នាំវិញរួចរាល់

- ក្រុមហ៊ុនបានចុះបញ្ជីដីជាដីឯកជនរបស់រដ្ឋ រួចរាល់មានផ្ទៃដីទំហំ៤ ៣៨១,០៦ហិកតា ចំនួន៧ប័ណ្ណ
- ក្រុមហ៊ុនបានធ្វើរបាយការណ៍វាយតម្លៃ ហេតុប៉ះពាល់បរិស្ថាននិងសង្គមពេញលេញរួចរាល់
- ក្រុមហ៊ុនចាប់ផ្តើមដាំកៅស៊ូនៅឆ្នាំ២០១០- ២០១៤ លើផ្ទៃដីសរុបចំនួន៣ ៨៤៣,៦ហិកតា ក្នុង នោះចៀរជ័របានចំនួន២៤៤ហិកតា និង គ្រោងចៀរ ៦០០ហិកតា នៅឆ្នាំ២០១៩
- ក្រុមហ៊ុនធ្វើការដាំដុះកៅស៊ូនៅលើដីល្បាយ ខ្សាច់ មានការលូតលាស់ល្អបង្អួចនិងបានរៀបចំផ្លូវ ស្លាកសញ្ញាតាមឡូតីនីមួយៗបានត្រឹមត្រូវតាមបទ- ដ្ឋានបច្ចេកទេស
- កៅស៊ូមានកើតជំងឺកុលាប១៥-២០% លើកូន RRIV124 និង RRIC121ដោយប្រើថ្នាំValidacine ៥លីត្រ កំហាប់១,៨% បាញ់ព្យាបាល
- ក្រុមហ៊ុនបានដាក់ដីកៅស៊ូ១៥០គ.ក្រ/ហិកតា ដោយប្រើដី N16 P8 K16 ១ឆ្នាំដាក់១ដង
- ក្រុមហ៊ុនបានធ្វើការបើកមុខចៀរនៅដើម កៅស៊ូណាដែលមានទំហំចាប់ពី៥០ស.មឡើងទៅ ដោយឡែកមុខចៀរជ័រ៤៥០ដើម/១នាក់/ថ្ងៃ ឯការ ចៀរជ័រគឺ០៣ថ្ងៃចៀរម្តង (1/2S D3)។

៦. ក្រុមហ៊ុនE-Investment (Cambodia)

- ក្រុមហ៊ុនចុះកិច្ចសន្យានៅថ្ងៃទី៣០ ខែកក្កដា ឆ្នាំ២០១០ សម្រាប់វិនិយោគលើកសិឧស្សាហកម្ម ដំណាំកៅស៊ូរយៈពេល៧០ឆ្នាំ ជាមួយនិងក្រសួង



បរិស្ថានលើផ្ទៃដីទំហំ៦ ៤៥០ហិ.ត

- ក្រុមហ៊ុនកែសម្រួលកិច្ចសន្យាកែសម្រួលពី ៧០មក៥០ឆ្នាំរួចរាល់
- ក្រុមហ៊ុនបានចុះបញ្ជីដីជាដីឯកជនរបស់រដ្ឋ រួចរាល់ទំហំ៥ ៨២៨,៣៩ ហិ.ត ចំនួន១៤ប័ណ្ណ
- ក្រុមហ៊ុនកំពុងធ្វើរបាយការណ៍វាយតម្លៃ ហេតុប៉ះពាល់បរិស្ថាននិងសង្គមពេញលេញ
- ក្រុមហ៊ុនចាប់ផ្តើមដាំដុះកៅស៊ូនៅឆ្នាំ២០១០ -២០១៦ លើផ្ទៃដីសរុបចំនួន២ ១០០ហិ.ត ក្នុងនោះ ចៀរជ័រចំនួន៧០០ហិ.ត និងបានដាំស្វាយចន្ទីចំនួន ៣៨៥ហិ.ត
- ក្រុមហ៊ុនធ្វើការដាំដុះកៅស៊ូនៅលើដីល្បាយ ខ្សាច់ មានការលូតលាស់ល្អមធ្យម ប៉ុន្តែក្រុមហ៊ុន ពុំទាន់បានដាក់ស្លាកសញ្ញាតាមទ្បត្តិនីមួយៗតាម បទដ្ឋានបច្ចេកទេសនោះទេ
- កៅស៊ូមានជំងឺកុលាប ដោយខ្វះការថែទាំ និងព្យាបាលទាន់ពេលវេលា
- កៅស៊ូកើតជំងឺកុលាបលើកូន RRIV 124 = ៥% និង PB260=១០% ដោយប្រើថ្នាំ Validacine ៥លីត្រ កំហាប់៣%បាញ់ព្យាបាល ហើយក្រុមហ៊ុន មិនបានដាក់ជំងឺបំប៉នកៅស៊ូនោះទេ
- ក្រុមហ៊ុនបានធ្វើការបើកមុខចៀរជ័រនៅដើម កៅស៊ូណាដែលមានទំហំចាប់ពី៤៥ស.មឡើងទៅ ដោយឲ្យកម្មករចៀរជ័រ៥៥០ដើម/១នាក់/ថ្ងៃ ឯការ ចៀរជ័រគឺ០៣ថ្ងៃចៀរម្តង (1/2S D3)
- បច្ចេកទេសចៀរជ័ររបស់ក្រុមហ៊ុននៅមាន កំរិតដូចជា៖ មិនគូសខ្នាតក្រិតមុខចៀរ ប្រព័ន្ធមុខ ប៉ះឆ្អឹងច្រើន ការប្រើថ្នាំរំលោភ ថ្នាំព្យាបាលជំងឺ។

៧. ក្រុមហ៊ុនហិរ៉ាយហ្សិនអេហ្វ្រិឌីខលឈ័រ ឌីវឡុបមេន

- ក្រុមហ៊ុនបានចុះកិច្ចសន្យានៅថ្ងៃទី១៧ ខែ កក្កដា ឆ្នាំ២០០៨ រយៈពេល៧០ឆ្នាំ លើទំហំផ្ទៃដី ៩ ៩៦ហិ.ត ជាមួយក្រសួងកសិកម្ម រុក្ខាប្រមាញ់ និងនេសាទ
- ក្រុមហ៊ុនចាប់ផ្តើមដាំដុះកៅស៊ូពីឆ្នាំ២០១០ ដល់២០១២ លើផ្ទៃដីចំនួន១ ៨០៣ហិ.ត ក៏ប៉ុន្តែ បច្ចុប្បន្ននេះ ក្រុមហ៊ុននៅសល់តែផ្ទៃដីប្រហែលជា ៦០០ហិ.ត និងកៅស៊ូដែលអាចយកផលបានមាន ចំនួនប្រហែល៣០០ហិ.ត។

៨. ក្រុមហ៊ុនដុងភូក្រចេះអភិវឌ្ឍន៍កៅស៊ូ (៣គម្រោង)

- គម្រោងទី១ បានចុះកិច្ចសន្យានៅថ្ងៃទី៤ ខែកក្កដា ឆ្នាំ២០០៨ សម្រាប់វិនិយោគលើកសិ- ឧស្សាហកម្មដំណាំកៅស៊ូរយៈពេល៧០ឆ្នាំ ជាមួយ ក្រសួងកសិកម្ម រុក្ខាប្រមាញ់ និងនេសាទ លើផ្ទៃដី ទំហំ២ ៣៤៩ហិ.ត និងចុះបញ្ជីជាដីឯកជនរបស់ រដ្ឋរួចរាល់ចំនួន១ ៩៤៩,៤៦ហិ.ត និងចំនួន១៥ប័ណ្ណ
- គម្រោងទី២ បានចុះកិច្ចសន្យានៅថ្ងៃទី៧ ខែមករា ឆ្នាំ២០១០ សម្រាប់វិនិយោគ លើកសិ- ឧស្សាហកម្មដំណាំកៅស៊ូរយៈពេល៧០ឆ្នាំ ជាមួយ ក្រសួងកសិកម្ម រុក្ខាប្រមាញ់ និងនេសាទ លើផ្ទៃដី ទំហំ៤ ៥៦៣ហិ.ត និងបានចុះបញ្ជីជាដីឯកជន របស់រដ្ឋរួចរាល់ចំនួន៤ ៣០៦,១៥ហិ.ត និងចំនួន ២០ប័ណ្ណ
- គម្រោងទី៣ បានចុះកិច្ចសន្យានៅថ្ងៃទី២៩ ខែមករា ឆ្នាំ២០១០ សម្រាប់វិនិយោគលើកសិឧស្សា-



ហកម្មដំណាំកៅស៊ូរយៈពេល៧០ឆ្នាំ ជាមួយក្រសួងកសិកម្ម រុក្ខាប្រមាញ់ និងនេសាទ លើផ្ទៃដីទំហំ ២ ២៨២ហា.ត និងបានចុះបញ្ជីដីជាដីឯកជនរបស់រដ្ឋរួចចំនួន២ ២១៥,០៧ហា.ត និងចំនួន១១ប័ណ្ណ

- ផ្ទៃដីចុះបញ្ជីសរុបចំនួន៨ ៤៧០,៦៨ ហា.ត
- ក្រុមហ៊ុនចាប់ផ្តើមដាំដុះកៅស៊ូនៅឆ្នាំ

២០០៨-២០១៥ លើផ្ទៃដីសរុបចំនួន៦ ៣៩១,១២ ហា.ត ក្នុងនោះចៀរជ័រចំនួន២ ២០៦,២៤ហា.ត និងគ្រោងបើកមុខចៀរឆ្នាំ២០១៩ ចំនួន៥៣៨ហា.ត

- ក្រុមហ៊ុនធ្វើការដាំដុះកៅស៊ូនៅលើដីល្បាយខ្សាច់ មានការលូតលាស់ល្អមធ្យម ហើយក្រុមហ៊ុនបានដាក់ស្លាកសញ្ញាតាមទ្បូតីនីមួយៗតាមបទដ្ឋានបច្ចេកទេសត្រឹមត្រូវ

- កៅស៊ូមានកើតជំងឺកុលាប ដោយប្រើថ្នាំ Validacine ៥លីត្រ កំហាប់២% បាញ់ព្យាបាល ហើយក្រុមហ៊ុន មិនបានដាក់ដីបំប៉នកៅស៊ូនោះទេ

ក្រុមហ៊ុនបានធ្វើការបើកមុខចៀរជ័រនៅដើមកៅស៊ូណាដែលមានទំហំចាប់ពី៤៥ស.មឡើងទៅ ដោយឲ្យកម្មករចៀរជ័រ៥០០ដើម/១នាក់/ថ្ងៃ ឯការចៀរជ័រវេន១ និង២គឺ០៣ថ្ងៃចៀរម្តង (1/2S D3) និងវេន៣គឺ០៤ថ្ងៃចៀរម្តង (1/2S D4) បញ្ហាកម្មករចៀរជ័រមានប៉ះឆ្អឹងច្រើន។

៥. បញ្ហាប្រឈមនិងសំណូមពរ

បណ្តាក្រុមហ៊ុនដែលក្រុមការងារចុះពិនិត្យបានលើកឡើងបញ្ហាប្រឈម និងសំណូមពរដល់ក្រុមការងារដូចខាងក្រោម៖

- សូមជួយរកទីផ្សារកៅស៊ូឲ្យមានតម្លៃប្រសើរ

- សូមជួយផ្សព្វផ្សាយរកកម្លាំងពលកម្មផង ព្រោះក្រុមហ៊ុនត្រូវការកម្លាំងពលកម្មជាច្រើននាក់ សម្រាប់ធ្វើការថែទាំកៅស៊ូដែលបានដាំដុះ និងសម្រាប់ចៀរជ័រ

- សូមឲ្យជួយទប់ស្កាត់ការប្រទិញដីអនាធិបតេយ្យនៅក្បែរក្រុមហ៊ុន

ជាការឆ្លើយតបក្រុមការងារបានជម្រាបជូនក្រុមហ៊ុនទៅតាមចំណុចនីមួយៗដែលបានលើកឡើង និងបានស្នើឲ្យក្រុមហ៊ុនបង្កើនការយកចិត្តទុកដាក់ខ្ពស់លើការងារចុះបញ្ជីដីនិងរាល់ការងារឯកសារផ្សេងៗ ដោយត្រូវសហការឲ្យបានជិតស្និទ្ធជាមួយមន្ទីរកសិកម្ម រុក្ខាប្រមាញ់ និងនេសាទខេត្ត អាជ្ញាធរមូលដ្ឋានក៏ដូចជាអង្គភាពពាក់ព័ន្ធ ដើម្បីឲ្យដំណើរការវិនិយោគរបស់ក្រុមហ៊ុនទទួលបានជោគជ័យ។

៦. សន្និដ្ឋាន និងនាយកដ្ឋាន

តាមរយៈការចុះត្រួតពិនិត្យក្រុមហ៊ុនសម្បទានដីសេដ្ឋកិច្ចចំនួន៨នេះ លើផ្ទៃដីវិនិយោគសរុបមានចំនួន៣៦ ៦៣៧,៥៣ហា.ត ផ្ទៃដីកំពុងថែទាំមានចំនួន១៤ ៣៥១,៣១ហា.ត ផ្ទៃដីចៀរជ័រមានចំនួន៤ ២៤៨,០៨ហា.ត និង ផ្ទៃដីគ្រោងចៀរជ័រនៅឆ្នាំ២០១៩ មានចំនួន២ ០៨៨ហា.តបន្ថែមទៀត។

- ក្រុមហ៊ុនប្រើប្រាស់កំលាំងពលកម្មសរុបចំនួន១ ២២០នាក់ កំលាំងពលកម្មខ្មែរចំនួន១ ១៨០នាក់ (បុគ្គលិកចំនួន៥២នាក់ កម្មករខ្មែរអចិន្ត្រៃយ៍ចំនួន១១២៨នាក់) និងបុគ្គលិកបរទេសចំនួន៤០នាក់
- ក្រុមហ៊ុនកែសម្រួលកិច្ចសន្យាពី៧០ មក៥០ ឆ្នាំរួចរាល់មានចំនួន៣ក្រុមហ៊ុនចុះបញ្ជីជាដីឯកជន



របស់រដ្ឋរាល់មានចំនួន៦ក្រុមហ៊ុន លើផ្ទៃដីសរុប ចំនួន២៥ ៤១៦,៥៣ហិ.ត និងក្រុមហ៊ុនរបាយការណ៍ វាយតម្លៃហេតុប៉ះពាល់បរិស្ថាន និងសង្គមពេញ លេញរួចរាល់មានចំនួនចំនួន៣។

ជារួមក្រុមហ៊ុនចំនួន៧ បានយកចិត្តទុកដាក់ ក្នុងការវិនិយោគដោយខិតខំធ្វើការដាំដុះ ថែទាំ និង អនុវត្តទៅតាមការណែនាំរបស់ក្រសួង និងស្ថាប័ន ពាក់ព័ន្ធ ចំណែកក្រុមហ៊ុនហិរញ្ញវាយហ្សិនអេហ្គ្រីខល ឈរឌីវឡេបមេនមិនដំណើរការទៅមុខទៀតឡើយ ព្រោះម្ចាស់ក្រុមហ៊ុនដែលជាជនជាតិភូមិ បានបាត់ វត្តមានលែងទទួលខុសត្រូវលើក្រុមហ៊ុនតាំងពីចុង ឆ្នាំ២០១៧មក។

៧. ផែនការបន្តរបស់ក្រុមអនុវត្តគម្រោង

- បន្តនិងបញ្ចប់ការធ្វើបច្ចុប្បន្នភាពស្ថិតិកៅស៊ូ ដែលទទួលបានពីគ្រប់ក្រុមហ៊ុនវិនិយោគកៅស៊ូលើ សម្បទានដីសេដ្ឋកិច្ចសម្រាប់ឆ្នាំ២០១៨
- ត្រៀមបន្តចុះអនុវត្តការងារនៅតាមទៅតាម ផែនការសកម្មភាពប្រចាំឆ្នាំសម្រាប់ឆ្នាំ២០១៩។



កិច្ចប្រជុំជាមួយបណ្តាក្រុមហ៊ុន



ការចុះពិនិត្យដល់ទីតាំងចម្ការកំពុងប្រមូលផល

សិក្ខាសាលាពិគ្រោះយោបល់ស្តី ពី “ការធ្វើបច្ចុប្បន្នភាពផែនការ យុទ្ធសាស្ត្រអភិវឌ្ឍន៍កៅស៊ូ ធម្មជាតិ ២០១៦-២០២៥”

កាលពីថ្ងៃទី២ ខែវិច្ឆិកា ឆ្នាំ២០១៨ អគ្គនាយកដ្ឋានកៅស៊ូ បានរៀបចំសិក្ខាសាលាពិគ្រោះយោបល់ស្តីពី “ការធ្វើបច្ចុប្បន្នភាពផែនការយុទ្ធសាស្ត្រអភិវឌ្ឍន៍កៅស៊ូធម្មជាតិ ២០១៦-២០២៥” ក្រោម អធិបតីភាព ឯកឧត្តម **ម៉ាន សុគ្រី** រដ្ឋលេខាធិការ ក្រសួងកសិកម្ម រុក្ខាប្រមាញ់ និងនេសាទ តំណាងដ៏ ខ្ពង់ខ្ពស់របស់ ឯកឧត្តម **វេង សាខុន** រដ្ឋមន្ត្រី ក្រសួងកសិកម្ម រុក្ខាប្រមាញ់ និងនេសាទ ដោយ ការអញ្ជើញចូលរួមពីឯកឧត្តម លោក លោកស្រី នាងកញ្ញាជាថ្នាក់ដឹកនាំអង្គការក្រោមឱវាទក្រសួង កសិកម្ម រុក្ខាប្រមាញ់ និងនេសាទ និងលោក លោក ស្រី នាងកញ្ញា ជាមន្ត្រីរាជការនៃអគ្គនាយកដ្ឋាន កៅស៊ូ វិទ្យាស្ថានស្រាវជ្រាវកៅស៊ូកម្ពុជា មន្ទីរកសិកម្ម រុក្ខាប្រមាញ់ និងនេសាទរាជធានី-ខេត្ត និង



លោក លោកស្រី តំណាងមកពីសមាគមអភិវឌ្ឍកៅស៊ូកម្ពុជា សហគមន៍កៅស៊ូគ្រួសារតាមតំបន់តំណាងពីក្រុមហ៊ុនចម្ការកៅស៊ូកសិ-ឧស្សាហកម្មម្ចាស់រោងចក្រសិប្បកម្មកែច្នៃឈើ និង ជំរកៅស៊ូសរុបចំនួន១២០នាក់។



គណៈអធិបតីចូលរួមក្នុងអង្គសិក្ខាសាលា

គោលបំណងនៃសិក្ខាសាលានេះ គឺដើម្បីប្រមូលធាតុចូលសំខាន់ៗ និងកាលានុវត្តភាពថ្មីៗបន្ថែមទៀតពីគ្រប់ភាគីពាក់ព័ន្ធ ដើម្បីដាក់បញ្ចូលក្នុង “ផែនការយុទ្ធសាស្ត្រអភិវឌ្ឍន៍កៅស៊ូធម្មជាតិ ២០១៦-២០២៥” ។

ជាកិច្ចចាប់ផ្តើម ឯកឧត្តម **ម៉ុល សុផា** ប្រតិភូរាជរដ្ឋាភិបាលកម្ពុជាទទួលបន្ទុកជាអគ្គនាយកនៃអគ្គនាយកដ្ឋានកៅស៊ូ បានថ្លែងសុន្ទរកថាស្វាគមន៍ដល់គណៈអធិបតីនិងអង្គពិធី និងបានលើកឡើងថា៖ កៅស៊ូជាអនុវិស័យមួយដែលត្រូវបានរាជរដ្ឋាភិបាលយកចិត្តទុកដាក់ខ្ពស់បន្ទាប់ពីដំណាំស្រូវព្រោះដំណាំនេះ បានផ្តល់ផលប្រយោជន៍ដល់សេដ្ឋកិច្ចសង្គមកិច្ចនិងបរិស្ថាន។ ស្ថានភាពផ្ទៃដីកៅស៊ូមានការរីកចម្រើនគួរឲ្យកត់សម្គាល់ទាំងចម្ការកៅស៊ូគ្រួសារ និងចម្ការកៅស៊ូកសិ-ឧស្សាហកម្ម ទាំងនៅ

តំបន់ប្រពៃណីនិងនៅតំបន់មិនប្រពៃណី។ រយៈពេលកន្លងមកការអនុវត្តស្នូលនៃយុទ្ធសាស្ត្រសម្រាប់ការអភិវឌ្ឍកៅស៊ូធម្មជាតិនៅកម្ពុជា ២០១១-២០២០ នៅមានកម្រិតនៅឡើយដោយមានសកម្មភាពមួយចំនួនបានអនុវត្តចប់ដោយជោគជ័យ សកម្មភាពមួយចំនួនបាននឹងកំពុងអនុវត្ត និងសកម្មភាពមួយចំនួនទៀតមិនទាន់អនុវត្តឆ្លើយតបទៅនឹងនិន្នាការនិងបរិបទក្នុងពេលបច្ចុប្បន្ន។ ដោយមានការគាំទ្រពីក្រសួងកសិកម្ម រុក្ខាប្រមាញ់ និងនេសាទ អគ្គនាយកដ្ឋានកៅស៊ូបានផ្តើមគំនិតរៀបចំធ្វើបច្ចុប្បន្នភាពយុទ្ធសាស្ត្រសម្រាប់ការអភិវឌ្ឍកៅស៊ូធម្មជាតិនៅកម្ពុជា ២០១១-២០២០ ឲ្យស្របតាមផែនការយុទ្ធសាស្ត្រអភិវឌ្ឍវិស័យកសិកម្ម២០១៩-២០២៣ និងឆ្លើយតបទៅនឹងកម្មវិធីនយោបាយ និងយុទ្ធសាស្ត្រចតុកោណរបស់រាជរដ្ឋាភិបាលកម្ពុជានីតិកាលទី៦ នៃរដ្ឋសភា។ ដើម្បីសម្រេចបានជោគជ័យតម្រូវឲ្យមានការរៀបចំសិក្ខាសាលាពិគ្រោះយោបល់ជាមួយដៃគូពាក់ព័ន្ធទាំងអស់ ដើម្បីប្រមូលធាតុចូល និងមតិយោបល់ល្អៗបន្ថែម ដោយផ្តោតជាសំខាន់លើការកំណត់ចក្ខុវិស័យ បេសកកម្ម គោលបំណង គោលដៅ សូចនាករ ក៏ដូចជាស្នូលយុទ្ធសាស្ត្រនិងទំហំថវិកាសម្រាប់អនុវត្តសកម្មភាពដែលធ្វើឲ្យឯកសារផែនការយុទ្ធសាស្ត្រមួយនេះមានលក្ខណៈកាន់តែប្រសើរ ស៊ីជម្រៅ និងគ្រប់ជ្រុងជ្រោយ ដើម្បីជាមគ្គុទេសក៍សម្រាប់អភិវឌ្ឍន៍អនុវិស័យកៅស៊ូនៅកម្ពុជាប្រកបដោយនិរន្តរភាព។

បន្ទាប់មក ឯកឧត្តម **ម៉ាន សុគ្រី** បានថ្លែង



សុទ្ធជាបើកអង្គសិក្ខាសាលា ដោយបានសម្តែងនូវការកោតសរសើរ និងវាយតម្លៃខ្ពស់ចំពោះកិច្ចខិតខំប្រឹងប្រែងរបស់ថ្នាក់ដឹកនាំ និងមន្ត្រីរាជការនៃអគ្គនាយកដ្ឋានកៅស៊ូ ដែលបានខិតខំយកអស់ស្មារតី នឹងកម្លាំងកាយចិត្តក្នុងការជំរុញឲ្យមានការរៀបចំធ្វើបច្ចុប្បន្នភាពយុទ្ធសាស្ត្រសម្រាប់ការអភិវឌ្ឍកៅស៊ូធម្មជាតិនៅកម្ពុជា ២០១១-២០២០ ទៅជាផែនការយុទ្ធសាស្ត្រអភិវឌ្ឍន៍កៅស៊ូធម្មជាតិឆ្នាំ ២០១៦-២០២៥ ដើម្បីឆ្លើយតបនិងស្របទៅតាមការប្រែប្រួលនិងការរីកចម្រើននៃអនុវិស័យកៅស៊ូធម្មជាតិនៅកម្ពុជា។ ទន្ទឹមនឹងនេះដែរ ឯកឧត្តមរដ្ឋលេខាធិការបានរំលឹកនូវអនុសាសន៍របស់ ឯកឧត្តម **វេជ្ជ សាខុន** រដ្ឋមន្ត្រីក្រសួងកសិកម្ម រុក្ខាប្រមាញ់ និងនេសាទលើសកម្មភាពមួយចំនួនដូចខាងក្រោម៖

(១) ត្រូវធ្វើបច្ចុប្បន្នភាពផែនការយុទ្ធសាស្ត្រអភិវឌ្ឍន៍កៅស៊ូធម្មជាតិនៅកម្ពុជាឲ្យសមស្របទៅនឹងស្ថានភាពជាក់ស្តែង និងអនាគតដើម្បីអភិវឌ្ឍន៍ឧស្សាហកម្មកៅស៊ូឲ្យមានភាពរីកចម្រើនប្រកបដោយចីរភាព និងដើរទាន់សម័យវិទ្យាសាស្ត្រ (២) ត្រូវយកចិត្តទុកដាក់ចំពោះការនាំចេញកៅស៊ូនាពេលអនាគតដោយត្រូវគិតគូរជាចំបងលើ៖(ក)ការខិតខំរកទីផ្សារបន្ថែមទៀតនិងធានាទីផ្សារអន្តរជាតិឲ្យទទួលបានស្គាល់ផលិតផលកៅស៊ូកម្ពុជា ជាផលិតផលមានស្តង់ដារ (ខ)ការពិនិត្យឡើងវិញនូវយន្តការគ្រប់គ្រងចំពោះចម្ការកៅស៊ូកសិ-ឧស្សាហកម្ម និងចម្ការកៅស៊ូគ្រួសារព្រមទាំងរោងចក្រ និងសប្បុកម្មកែច្នៃកៅស៊ូបឋម (៣)ត្រូវសិក្សាបន្ថែមលើការងារស្រាវជ្រាវបច្ចេកទេសមានដូចជា៖ ការដាំដុះ ការថែទាំកូន

កៅស៊ូ ការគ្រប់គ្រងសមាសភាពចង្រៃការយកផល និងការកែច្នៃកៅស៊ូសន្លឹកជាដើម (៤)ត្រូវបន្តជំរុញចងក្រងនិងពង្រឹងសហគមន៍កសិកម្មកៅស៊ូគ្រួសារដើម្បីការពារផលប្រយោជន៍របស់កសិករ (៥) បន្តបណ្តុះបណ្តាល និងផ្សព្វផ្សាយបច្ចេកវិទ្យាដំណាំកៅស៊ូដល់កសិករកៅស៊ូគ្រួសារឲ្យបានច្រើនបន្ថែមទៀត ពិសេសការបណ្តុះបណ្តាលជំនាញចៀវជៀរដើម្បីឆ្លើយតបទៅនឹងសន្ទុះកំណើននៃផ្ទៃដីកៅស៊ូយកផល (៦)ត្រូវបន្តកៀរគរកប្រកបហិរញ្ញប្បទានឬបច្ចេកវិទ្យាពីដៃគូអភិវឌ្ឍន៍ផ្សេងទៀត ព្រមទាំងការប្រមូលចំណូលដែលបានមកពីការជួលទីតាំងដីចម្ការកៅស៊ូនិងអចលនទ្រព្យក្រោមសមត្ថកិច្ចរបស់ខ្លួនឲ្យសម្រេចតាមគោលដៅដែលគ្រោងទុក និង (៧)ជំរុញការអភិវឌ្ឍឧស្សាហកម្មកៅស៊ូធម្មជាតិនៅកម្ពុជាឲ្យមានវឌ្ឍនភាពប្រកបដោយក្តីសង្ឃឹមខ្លាំងថែមទៀត តាមរយៈកត្តាសន្ទុះនិងកត្តាសាមគ្គីភាពផ្ទៃក្នុងជាឆ្លងមួយប្រកបដោយការយកចិត្តទុកដាក់ខ្ពស់និងមហិច្ឆតា ទន្ទឹមនឹងនេះ ក៏ត្រូវពង្រឹងសមត្ថភាពមន្ត្រីការិយាល័យកៅស៊ូនៅតាមមន្ទីរកសិកម្ម រុក្ខាប្រមាញ់ និង នេសាទរាជធានី-ខេត្តដើម្បីជួយពង្រឹងរដ្ឋបាលថ្នាក់ក្រោមជាតិ។ បន្ទាប់មកឯកឧត្តមរដ្ឋលេខាធិការបានលើកទឹកចិត្តដល់សិក្ខាកាមទាំងអស់ចូលរួមផ្តល់គំនិតយោបល់ និងពិភាក្សាឲ្យបានផុសផុលទុកជាធាតុចូលបន្ថែមដើម្បីរួមចំណែកក្នុងការធ្វើផែនការយុទ្ធសាស្ត្រអភិវឌ្ឍន៍កៅស៊ូធម្មជាតិ ២០១៦-២០២៥ ឲ្យកាន់តែល្អប្រសើរ និងមានប្រសិទ្ធភាពថែមទៀត ហើយធាតុចូលទាំងនោះក៏ជាមូលដ្ឋានសម្រាប់បញ្ចូលក្នុងផែនការយុទ្ធសាស្ត្រ



អភិវឌ្ឍន៍វិស័យកសិកម្ម២០១៩-២០២៣ផងដែរ។

បន្ទាប់ពីសម្រាកពិសារអាហារសម្រន់រួចមក អង្គសិក្ខាសាលាបានស្តាប់ការធ្វើបទបង្ហាញអំពី “ការធ្វើបច្ចុប្បន្នភាពផែនការយុទ្ធសាស្ត្រអភិវឌ្ឍន៍កៅស៊ូ ធម្មជាតិឆ្នាំ២០១៦-២០២៥” ដោយលោក បណ្ឌិត **អូន សុវណ្ណ** អគ្គនាយករងនៃអគ្គនាយកដ្ឋានកៅស៊ូ និងបានរៀបចំបែងចែកក្រុមពិភាក្សា ដើម្បីប្រមូលមតិយោបល់ក៏ដូចជាអនុសាសន៍ល្អៗសម្រាប់ធ្វើការកែលម្អឯកសារផែនការយុទ្ធសាស្ត្រអភិវឌ្ឍន៍កៅស៊ូ ធម្មជាតិ២០១៦-២០២៥ ឲ្យកាន់តែល្អប្រសើរឡើងបន្ថែមទៀត។ ក្រុមពិភាក្សាត្រូវបានចែកជា៥ក្រុមដោយត្រូវពិភាក្សាលើប្រធានបទចំនួន០៥គឺ៖

- ក្រុមទី១៖ ពិភាក្សាលើបញ្ហាបច្ចេកទេសនិងដំណោះស្រាយ
- ក្រុមទី២៖ ពិភាក្សាលើបញ្ហាគ្រប់គ្រង និងដំណោះស្រាយ
- ក្រុមទី៣៖ ពិភាក្សាបញ្ហាទីផ្សារនិងដំណោះស្រាយ
- ក្រុមទី៤៖ ពិភាក្សាលើធាតុចូលបន្ថែម និងលទ្ធផលចុងក្រោយ
- ក្រុមទី៥៖ ពិភាក្សាលើបញ្ហាស្រាវជ្រាវ និងដំណោះស្រាយ។

លទ្ធផលនៃកិច្ចពិភាក្សាមានដូចខាងក្រោម៖

១. បញ្ហាប្រឈម

- ក. ការសិក្សាស្រាវជ្រាវអំពី ប្រភេទដី កូន និងអាកាសធាតុនៅមិនទាន់បានទូលំទូលាយ
- ខ. មិនទាន់មានផែនទីកំណត់លក្ខណៈដី

ដែលអាចដាំដុះកៅស៊ូបាន

- គ. ការនាំចូលកូនកៅស៊ូថ្មីពីក្រៅប្រទេស ដោយមិនបានឆ្លងកាត់ការពិសោធសាកល្បង
- ឃ. លំហូរជ័រ និងឈើកៅស៊ូមិនទាន់កែច្នៃទៅក្រៅប្រទេសនៅតែបន្តកើតមាន
- ង. តម្លៃកៅស៊ូទាប
- ច. ការផ្សព្វផ្សាយព័ត៌មានទីផ្សារកៅស៊ូនៅមិនទាន់ទូលំទូលាយនៅឡើយ
- ឆ. បញ្ហាខ្វះកម្លាំងពលកម្មជំនាញ
- ជ. កិច្ចសហការរវាងម្ចាស់ចម្ការកៅស៊ូគ្រួសារ និងក្រុមហ៊ុនចម្ការកៅស៊ូជាមួយមន្ត្រីជំនាញការិយាល័យកៅស៊ូខេត្តមិនទាន់បានរលូន
- ឈ. រចនាសម្ព័ន្ធផ្នាក់ស្រុកមិនទាន់ដំណើរការបានល្អ (ខ្វះមន្ត្រីជំនាញ)។

២. ដំណោះស្រាយ

- ក. បង្កើនការសិក្សាស្រាវជ្រាវឲ្យបានទូលំទូលាយ អំពីប្រភេទដី កូន និងអាកាសធាតុ ដើម្បីអាចឈានទៅដល់ការបង្កើតផែនទីលក្ខណៈដី និងអាកាសធាតុសម្រាប់ដំណាំកៅស៊ូ
- ខ. អនុវត្តសេចក្តីប្រកាស និងសារាចរណែនាំដែលមានស្រាប់ឲ្យម៉ឺងម៉ាត់ និងតឹងរ៉ឹងបំផុត
- គ. បន្តចងក្រងនិងពង្រឹងសហគមន៍កៅស៊ូគ្រួសារបន្ថែមទៀត
- ឃ. រៀបចំវេទិកា ពិភាក្សារវាងកសិករ និងឈ្នួញ(ការជួបជុំគ្នារវាងអ្នកផលិតនិងអ្នកទិញ)
- ង. ពិនិត្យលទ្ធភាពពង្រីកប្រព័ន្ធផ្សព្វផ្សាយអំពីតម្លៃកៅស៊ូឲ្យបានពេញផ្ទៃប្រទេសនិងរាល់ថ្ងៃ



ច.ពង្រឹងកិច្ចសហការល្អផ្នែកទំនាក់ទំនង
ទីផ្សារកៅស៊ូជាមួយស្ថាប័នពាក់ព័ន្ធ

ឆ. បង្កើនការសិក្សាស្រាវជ្រាវពីចង្វាក់ចៀរ
និងការធ្វើវិញ្ញាបកម្ម

ជ.បន្តផ្សព្វផ្សាយបច្ចេកវិទ្យាកៅស៊ូដល់មន្ត្រី
បង្គោលនិងកសិករកៅស៊ូគ្រួសារ(ពិសេសជំនាញ
ចៀរជ័រ)។

សំណូមពរ

ក.បញ្ចុះពន្ធនាំចេញមកត្រឹម៥០ដុល្លារអាមេរិក/
តោន នៅពេលកៅស៊ូមានតម្លៃពី១ ៥០០-២ ០០០
ដុល្លារអាមេរិក/តោន

ខ.ជួយឧបត្ថម្ភធននៅពេលតម្លៃកៅស៊ូធ្លាក់បិទ

គ.ជួយរកដៃគូសហការផ្តល់ទុនវិនិយោគ ដល់
សហគមន៍កសិកម្មកៅស៊ូគ្រួសារ

ឃ.បន្ថែមសកម្មភាពថ្មីមួយចំនួនដូចជា៖

- ❖ ផ្សព្វផ្សាយការប្រើប្រាស់វត្ថុធាតុដើមដើម្បីធ្វើ
ការកែច្នៃឲ្យបានល្អ
- ❖ បណ្តុះបណ្តាលការគ្រប់គ្រងដីជាតិដីដល់
កសិករកៅស៊ូគ្រួសារ
- ❖ ផ្សព្វផ្សាយព័ត៌មានតម្លៃកៅស៊ូតាម SMS
- ❖ ការបង្កើត ឬជម្រើសកូនកៅស៊ូកម្ពុជា
- ❖ ការពិសោធលើការគ្រប់គ្រងផ្ទាំងចៀរ។

ជារួម សិក្ខាសាលាពិគ្រោះយោបល់ស្តីពីការ
ធ្វើបច្ចុប្បន្នភាពផែនការយុទ្ធសាស្ត្រអភិវឌ្ឍន៍កៅស៊ូ
ធម្មជាតិ ២០១៦-២០២៥ មានរយៈពេល១ថ្ងៃ
ពេញនេះ យើងអាចវាយតម្លៃនិងសន្និដ្ឋានដូចតទៅ៖

១.កិច្ចប្រជុំត្រូវបានបញ្ចប់ប្រកបដោយបរិយា-

កាសរីករាយស្ម័គ្រស្នាលនិងមានសាមគ្គីភាពល្អរវាង
ថ្នាក់ដឹកនាំគ្រប់ជាន់ថ្នាក់ និងមន្ត្រីរាជការនៃអគ្គនា-
យកដ្ឋានកៅស៊ូក៏ដូចជាមន្ត្រីការិយាល័យកៅស៊ូនៅ
តាមបណ្តាខេត្ត សមាគមអភិវឌ្ឍន៍កៅស៊ូកម្ពុជា
បណ្តាក្រុមហ៊ុនកៅស៊ូកសិឧស្សាហកម្ម និងស្ថាប័ន
ពាក់ព័ន្ធ។

២. សមាជិក សមាជិកានៃអង្គសិក្ខាសាលា
បានផ្តល់បន្ថែមនូវមតិយោបល់និងអនុសាសន៍ល្អៗ
ក្នុងការកំណត់ចក្ខុវិស័យ បេសកកម្ម គោលបំណង
គោលដៅ សូចនាករ សកម្មភាពអាទិភាព ថវិកា
និងការវិភាគ SWOT ដែលជាធាតុចូលដ៏សំខាន់
សម្រាប់កែលម្អផែនការយុទ្ធសាស្ត្រអភិវឌ្ឍន៍កៅស៊ូ
ធម្មជាតិឲ្យកាន់តែល្អប្រសើរបន្ថែមទៀត។



សកម្មភាពនៃសិក្ខាសាលា



ព្រះរាជាណាចក្រកម្ពុជា
ជាតិ សាសនា ព្រះមហាក្សត្រ

ក្រសួងកសិកម្ម រុក្ខាប្រមាញ់ និងនេសាទ

អគ្គនាយកដ្ឋានកៅស៊ូ

លេខ: ១២១០ អក-សជ

ថ្ងៃច័ន្ទ ១០ ខែ ឧសភា ឆ្នាំ ២០១៨
រាជធានីភ្នំពេញ ថ្ងៃទី ១៧ ខែ ឧសភា ឆ្នាំ ២០១៨

សូមគោរពជូន

ឯកឧត្តមរដ្ឋមន្ត្រីក្រសួងកសិកម្ម រុក្ខាប្រមាញ់ និងនេសាទ

កម្មវត្ថុ : របាយការណ៍ស្តីពីស្ថានភាពការងារអគ្គនាយកដ្ឋានកៅស៊ូប្រចាំខែវិច្ឆិកា ឆ្នាំ២០១៨ និងទិសដៅអនុវត្តបន្ត។
ជូនភ្ជាប់ : -តារាងស្ថានភាពផលិតកម្មកៅស៊ូប្រចាំខែវិច្ឆិកា ឆ្នាំ២០១៨
-តារាងស្ថានភាពផលិតកម្មកៅស៊ូប្រចាំខែវិច្ឆិកា ឆ្នាំ២០១៨ ។

សេចក្តីជូនដំណឹងចែងក្នុងកម្មវត្ថុនិងជូនភ្ជាប់ខាងលើ ខ្ញុំបាទសូមជម្រាបជូន ឯកឧត្តមរដ្ឋមន្ត្រី មេត្តាទទួលជ្រាបអំពីលទ្ធផលការងារសម្រេចបានរបស់អគ្គនាយកដ្ឋានកៅស៊ូប្រចាំខែវិច្ឆិកា ឆ្នាំ២០១៨ និងទិសដៅអនុវត្តបន្តដោយសង្ខេបដូចខាងក្រោម៖

១- ផ្ទៃដីកៅស៊ូសរុបមានចំនួន ៤៣១ ៨៦៩ ហិកតា ក្នុងនោះ៖ ផ្ទៃដីរៀបរយមានចំនួន ២០១ ៩៤៨ ហិកតា ស្មើនឹង ៤៧% និងផ្ទៃដីចាំមានចំនួន ២២៩ ៩២១ ហិកតា ស្មើនឹង៥៣%។

២- បរិមាណផលិតផលសម្រេចបានក្នុងខែវិច្ឆិកាមានចំនួន ២៦ ៨៣៥ តោន បានកើនឡើងចំនួន ៤ ៩៦៨ តោនស្មើនឹង២៣%ធៀបនឹងខែមុន និងបានកើនឡើងចំនួន ៣ ៨០៧តោនស្មើនឹង ១៧% ធៀបនឹងរយៈពេលដូចគ្នាឆ្នាំមុន។

៣- បរិមាណបញ្ចេញលក់ក្នុងខែវិច្ឆិកាមានចំនួន ២៦ ១៣២ តោន បានកើនឡើងចំនួន ៤ ៩០៨ តោនស្មើនឹង២៣% ធៀបនឹងខែមុន និងបានកើនឡើងចំនួន ៣ ៨៦១ ស្មើនឹង ១៧%ធៀបនឹងរយៈពេលដូចគ្នាឆ្នាំមុន។

៤- កម្រៃលក់ជ័រកៅស៊ូមធ្យមក្នុងខែវិច្ឆិកាមានចំនួន ១ ២២៥ដុល្លារអាមេរិក បានថយចុះចំនួន ៤៨ ដុល្លារអាមេរិកស្មើនឹង(៣,៧៤%)ធៀបនឹងខែមុន និងបានថយចុះ ២៣៣ដុល្លារអាមេរិកស្មើនឹង(១៦%)ធៀបនឹងរយៈពេលដូចគ្នាឆ្នាំមុន។

៥- ទិសដៅបន្ត៖
• ប្រជុំពិនិត្យនិងកែសម្រួលសេចក្តីប្រាងច្បាប់ស្តីពីកៅស៊ូ និងកែសម្រួលធ្វើបច្ចុប្បន្នភាពសភាពរណនីលេខ១០សរណន ចុះថ្ងៃទី២៣ ខែមិថុនា ឆ្នាំ២០០៣ ទៅជាសភាពរណនីស្តីពីវិធានការទប់ស្កាត់ការនាំចេញជ័រកៅស៊ូ និងឈើកៅស៊ូមិនទាន់កែច្នៃទៅបរទេស

• បន្តចុះអនុវត្តសកម្មភាពគម្រោងតាមកម្មវិធីឲ្យបានសម្រេចតាមផែនការដែលបានគ្រោងទុក

• ចុះត្រួតពិនិត្យនិងវាយតម្លៃបច្ចេកទេសដំណាំកៅស៊ូរបស់ក្រុមហ៊ុនសម្បទានដីសេដ្ឋកិច្ច និងជំរុញការប្រមូលចំណូលចូលចំណាយការងារគ្រោងទុក

• ផ្សព្វផ្សាយតម្លៃកៅស៊ូតាមវីឌីយ៉ូ លើទំព័រហ្វេសប៊ុក និងព្រឹត្តិបត្ររបស់អគ្គនាយកដ្ឋានកៅស៊ូ។

អាស្រ័យដូចបានជម្រាបជូនខាងលើ ខ្ញុំបាទសូម ឯកឧត្តមរដ្ឋមន្ត្រី មេត្តាទទួលជ្រាបជាបាយការណ៍ដោយក្តីអនុគ្រោះ។
សូម ឯកឧត្តមរដ្ឋមន្ត្រី មេត្តាទទួលនូវការគោរពដ៏ជ្រាលជ្រៅអំពីខ្ញុំបាទ។

ចម្លងជូន៖
- ឯកឧត្តមរដ្ឋលេខាធិការទទួលបន្ទុក
- ឯកឧត្តមអនុរដ្ឋលេខាធិការទទួលបន្ទុក
- ដើម្បីជូនជ្រាប
- នាយកដ្ឋានកិច្ចការរដ្ឋបាល កសក.
- នាយកដ្ឋានផែនការ និងស្ថិតិ កសក.
- នាយកដ្ឋានផ្សព្វផ្សាយកសិកម្ម នៃ អនក.
- គ្រប់ចម្ការកៅស៊ូកសិ-ឧស្សាហកម្ម
- ដើម្បីជ្រាប
- ឯកសារ

ប្រតិភូរាជរដ្ឋាភិបាលកម្ពុជា ទទួលបន្ទុកជា
អគ្គនាយក នៃអគ្គនាយកដ្ឋានកៅស៊ូ
ម៉ុង សុផា



ក្រសួងកសិកម្ម រុក្ខាប្រមាញ់ និងនេសាទ
អគ្គនាយកដ្ឋានកៅស៊ូ

ព្រះរាជាណាចក្រកម្ពុជា
ជាតិ សាសនា ព្រះមហាក្សត្រ

**របាយការណ៍
ស្តីពី**

**ស្ថានភាពការងាររបស់អគ្គនាយកដ្ឋានកៅស៊ូ ប្រចាំខែវិច្ឆិកា ឆ្នាំ២០១៨
និងទិសដៅអនុវត្តបន្ត**

១. សេចក្តីផ្តើម

នៅក្នុងខែវិច្ឆិកា ឆ្នាំ២០១៨ នេះអគ្គនាយកដ្ឋានកៅស៊ូ បាននឹងកំពុងអនុវត្តការងារចម្បងៗ ក្នុងស្ថានភាពទទួល
ខុសត្រូវខ្ពស់ ទាំងការងារចរន្ត ការងារអនុវត្តគម្រោងតាមកម្មវិធី ការងារដាំដុះ ថែទាំកូនកៅស៊ូថ្មី ការងារអាជីវកម្ម
ផលិតកម្ម និងធុរកិច្ច ទាំងកៅស៊ូគ្រួសារនិងកៅស៊ូកសិ-ឧស្សាហកម្ម និងការងារផ្សេងៗទៀតបានដំណើរការជាធម្មតា។
ជាលទ្ធផលការងារសំខាន់ៗ ដែលអគ្គនាយកដ្ឋានកៅស៊ូសម្រេចបានប្រចាំខែវិច្ឆិកា ឆ្នាំ២០១៨ មានខ្លឹមសារលម្អិត
ជូនដូចខាងក្រោម៖

២. លទ្ធផលការងារសម្រេចបាន

២.១ ការងារលើកកម្ពស់ផលិតកម្ម និងធុរកិច្ចកៅស៊ូ

២.១.១ ថ្លៃដីកៅស៊ូ

ថ្លៃដីកៅស៊ូសរុបមានចំនួន ៤៣១ ៨៦៩ ហិកតា ដែលក្នុងនោះ៖ ថ្លៃដីចៀរជ័រមានចំនួន ២០១ ៩៤៨ ហិកតា
ស្មើនឹង ៤៧% និងថ្លៃដីថែទាំមានចំនួន ២២៩ ៩២១ ហិកតា ស្មើនឹង ៥៣% ធៀបនឹងខែមុន ។

២.១.២ ផលិតកម្ម

ផលិតផលជ័រកៅស៊ូសម្រេចបានក្នុងខែវិច្ឆិកាមានចំនួន ២៦ ៨៣៥តោន បានកើនឡើងចំនួន ៤ ៩៦៨ តោន
ស្មើនឹង ២៣% ធៀបនឹងខែមុន និងបានកើនឡើងចំនួន ៣ ៨០៧ តោន ស្មើនឹង ១៧% ធៀបនឹងរយៈពេលដូចគ្នាឆ្នាំមុន។

ផលិតផលជ័រកៅស៊ូសរុបគិតមកដល់ត្រឹមខែវិច្ឆិកា (១១ខែ) សម្រេចបានចំនួន ១៨៨ ១៧៦ តោន បានកើន
ឡើងចំនួន ២៨ ៣៧១តោន ស្មើនឹង ១៨% ធៀបនឹងរយៈពេលដូចគ្នាឆ្នាំមុន។

២.១.៣ ធុរកិច្ចកៅស៊ូ

បរិមាណបញ្ជាញលក់ជ័រកៅស៊ូសម្រេចបានក្នុងខែវិច្ឆិកា មានចំនួន ២៦ ១៣២ តោន បានកើនឡើងចំនួន
៤ ៩០៨ តោន ស្មើនឹង២៣% បើធៀបនឹងខែមុន និងបានកើនឡើងចំនួន ៣ ៨៦១ តោន ស្មើនឹង ១៧% ធៀបនឹងរយៈ
ពេលដូចគ្នាឆ្នាំមុន ។

បរិមាណបញ្ជាញលក់សរុបគិតមកដល់ត្រឹមខែវិច្ឆិកា (១១ខែ) សម្រេចបានចំនួន ១៨៧ ៧០៣ តោន បាន
កើនឡើងចំនួន ៣៤ ៦១៥ តោន ស្មើនឹង ២៣% ធៀបនឹងរយៈពេលដូចគ្នាឆ្នាំមុន។

តម្លៃលក់មធ្យមក្នុងខែវិច្ឆិកាគឺ ១ ២២៥ដុល្លារ/តោន បានថយចុះ ៤៨ដុល្លារ/តោន ស្មើនឹង ៣.៧៤%ធៀបនឹង
ខែមុន និងបានថយចុះ ២៣៣ដុល្លារ/តោន ស្មើនឹង ១៦% បើធៀបនឹងរយៈពេលដូចគ្នាក្នុងឆ្នាំមុន។

តម្លៃលក់កៅស៊ូជាមធ្យមគិតមកដល់ត្រឹមខែវិច្ឆិកា (១១ខែ) គឺ ១ ៣៣៦ ដុល្លារ/តោន បានថយចុះចំនួន
២៨២ ដុល្លារ/តោន ស្មើនឹង ១៧% ធៀបនឹងរយៈពេលដូចគ្នាឆ្នាំមុន។



២.២. ការងារបណ្តុះបណ្តាលអនុវត្តគម្រោងសកម្មភាពថវិកាតាមកម្មវិធី

២.២.១. ការងារបណ្តុះបណ្តាល

- បានប្រជុំរៀបចំសេចក្តីប្រាងច្បាប់ស្តីពីកៅស៊ូ និងលិខិតបទដ្ឋាននានាក្រោមច្បាប់បានចំនួន០៤លើក នៅអគ្គនាយកដ្ឋានកៅស៊ូ
- បានចុះផ្សព្វផ្សាយលិខិតបទដ្ឋានគតិយុត្ត ដែលពាក់ព័ន្ធវិស័យកៅស៊ូបានចំនួន០១លើកនៅស្រុក អន្លង់វែង ខេត្តឧត្តមានជ័យ
- បានចុះបើកវគ្គសិក្ខាសាលាស្តីពី ការផ្ទេរបច្ចេកវិទ្យាដំណាំកៅស៊ូដល់មន្ត្រីបង្គោល នៅខេត្តរតនគិរី ចាប់ពីថ្ងៃទី០៤ ដល់០៩ ខែវិច្ឆិកា ឆ្នាំ២០១៨
- បានចុះបើកវគ្គផ្សព្វផ្សាយដើម្បីចងក្រងសហគមន៍កសិកម្មកៅស៊ូគ្រួសារ នៅខេត្តមណ្ឌលគិរី ចំហាន ទី០៤ ចាប់ពីថ្ងៃទី០៥ ដល់០៨ ខែវិច្ឆិកា ឆ្នាំ២០១៨
- បានចុះបើកមហាសន្និបាត កំណើតដំបូងរបស់សហគមន៍កសិកម្មកៅស៊ូគ្រួសារ នៅខេត្តកំពង់ចាម ចាប់ពីថ្ងៃទី១៣ ដល់១៦ ខែវិច្ឆិកា ឆ្នាំ២០១៨
- បានចុះបើកមហាសន្និបាត កំណើតដំបូងរបស់សហគមន៍កសិកម្មកៅស៊ូគ្រួសារ នៅខេត្តកំពង់ធំ ចាប់ពីថ្ងៃទី១៤ ដល់១៧ ខែវិច្ឆិកា ឆ្នាំ២០១៨
- បានចុះបើកមហាសន្និបាត កំណើតដំបូងរបស់សហគមន៍កសិកម្មកៅស៊ូគ្រួសារ នៅខេត្តមណ្ឌលគិរី ចាប់ពីថ្ងៃទី២៦ ដល់២៩ ខែវិច្ឆិកា ឆ្នាំ២០១៨
- បានចុះពិនិត្យ និងសិក្សាផលិតផលដំណាំកៅស៊ូគ្រួសារដែលពាក់ព័ន្ធការលក់លើទីផ្សារនិងកិច្ច ការងារមួយចំនួនទៀតជាមួយសមាជិកសម្ព័ន្ធខេត្តសហគមន៍កៅស៊ូរៀតណាម(VRG) នៅខេត្តត្បូងឃ្មុំ និងខេត្តក្រចេះ
- ចុះតាមដាននិងវាយតម្លៃការអនុវត្តគម្រោងសកម្មភាព
- ចូលរួមសិក្ខាសាលាពិគ្រោះយោបល់ស្តីពី ការធ្វើបច្ចុប្បន្នភាព ផែនការយុទ្ធសាស្ត្រអភិវឌ្ឍន៍កៅស៊ូធម្ម ជាតិនៅកម្ពុជា(២០១៦-២០២៥)
- បានសិក្សាស្រាវជ្រាវប្រមូលទិន្នន័យនិងព័ត៌មានកៅស៊ូ សម្រាប់រៀបចំព្រឹត្តិបត្រប្រចាំខែ និងផ្សព្វផ្សាយ តម្លៃកៅស៊ូធម្មជាតិលើទំព័រហ្វេសប៊ុករបស់អគ្គនាយកដ្ឋានកៅស៊ូ
- បានប្រមូលទិន្នន័យ និងរៀបចំតម្លៃកៅស៊ូធម្មជាតិសម្រាប់ផ្សាយប្រចាំសប្តាហ៍តាមវិទ្យុមណ្ឌលព័ត៌មាន ស្ត្រីកម្ពុជា(FM102)ចំនួន០៤ដង។

២.២.២. ការចំណាយថវិកាតាមគម្រោងកម្មវិធី

ការចំណាយថវិកាគិតមកដល់ត្រឹមខែវិច្ឆិកា (១១ខែ) ឆ្នាំ២០១៨ មានចំនួន២ ០១៨ ០៨៨ ៩៣៥ រៀល ដោយឡែក ការចំណាយថវិកាក្នុងខែវិច្ឆិកា ឆ្នាំ២០១៨មានចំនួន ២០៣ ២៩៨ ៣០០ រៀល។

២.២.៣. ការប្រមូលចំណូលថវិកា

ការប្រមូលចំណូលថ្លៃល្បួលដីអវិនិយោគចម្ការកៅស៊ូរដ្ឋទាំង៧ ចម្ការកៅស៊ូរដ្ឋឡាបានសៀកខេត្តរតនគិរី និង ក្រុមហ៊ុននីហ៍រណ អាហ៍រណកៅស៊ូ គិតមកដល់ត្រឹមខែវិច្ឆិកា (១១ខែ) ឆ្នាំ២០១៨ បានចំនួន ៩៨២ ០៦៤ ៤៤០ រៀល។ ដោយឡែកក្នុងខែវិច្ឆិកា ឆ្នាំ២០១៨ ការប្រមូលចំណូលថវិកាបានចំនួន ១១៤ ៦៤២ ៩៥៩រៀល។

P




៣. ទិសដៅបន្ត

- បន្តប្រជុំពិនិត្យនិងកែសម្រួលសេចក្តីព្រាងច្បាប់ស្តីពីកៅស៊ូ និងកែសម្រួលធ្វើបច្ចុប្បន្នភាពសារាចរណែនាំលេខ១០សរណន ចុះថ្ងៃទី២៣ ខែមិថុនា ឆ្នាំ២០១៣ ស្តីពីវិធានការទប់ស្កាត់ការនាំចេញជ័រកៅស៊ូ និងឈើកៅស៊ូមិនទាន់កែច្នៃទៅបរទេស
- បន្តចុះតាមដាន វាយតម្លៃការអនុវត្តចម្លោះសកម្មភាព និងកម្មវិធីវិនិយោគសម្បទានដីសេដ្ឋកិច្ចក្នុងវិស័យកៅស៊ូ និងអនុវត្តការងារផ្សេងៗតាមផែនការគ្រោងទុកសម្រាប់ឆ្នាំ២០១៨
- រៀបចំប្រជុំការធ្វើបច្ចុប្បន្នភាពផែនការយុទ្ធសាស្ត្រអភិវឌ្ឍន៍កៅស៊ូធម្មជាតិនៅកម្ពុជា (២០១៦-២០២៥) ក្រោយធ្វើសិក្ខាសាលាពិគ្រោះយោបល់រួច
- បន្តចុះតាមដាន ចុះបញ្ជីសហគមន៍កសិកម្មកៅស៊ូគ្រួសារ
- បន្តអនុវត្តការងារចរន្តរបស់អគ្គនាយកដ្ឋានកៅស៊ូ
- បន្តចុះពិនិត្យនិងវាយតម្លៃបច្ចេកទេសដំណាំកៅស៊ូរបស់ក្រុមហ៊ុនសម្បទានដីសេដ្ឋកិច្ច
- បន្តស្រាវជ្រាវនិងប្រមូលទិន្នន័យកៅស៊ូក្នុងស្រុក និងអន្តរជាតិ សម្រាប់រៀបចំព្រឹត្តិបត្រប្រចាំខែ និងផ្សព្វផ្សាយតម្លៃកៅស៊ូធម្មជាតិតាមវិទ្យុប្រចាំសប្តាហ៍ និងលើគេហទំព័រហ្វេសប៊ុក របស់អគ្គនាយកដ្ឋានកៅស៊ូ។

បានឃើញនិងឯកភាព
 ជម្រកអគ្គនាយកដ្ឋានកៅស៊ូ ទទួលបន្ទុកជា
 អគ្គនាយក នៃអគ្គនាយកដ្ឋានកៅស៊ូ
 អគ្គនាយករង

 សេក គីម

ថ្ងៃទី ១០ ខែ មិថុនា ឆ្នាំ ២០១៦
 រាជធានីភ្នំពេញ ថ្ងៃទី ១៧ ខែ ធ្នូ ឆ្នាំ២០១៨
 ប្រធាននាយកដ្ឋានរដ្ឋបាលនិងនីតិកម្ម

 ប៊ុន ធីតា



ព័ត៌មានអង្គរបាយការណ៍

ប្រាក់ឧបត្ថម្ភធនលើដំណាំកៅស៊ូ ចំនួន១៨ពាន់លានបាតក្រុង បានអនុម័ត

ឯកសារយោង៖ <http://anrpc.org>
ប្រែសម្រួលដោយលោក **ឈួន ធី**

កាលពីថ្ងៃអង្គារ គណៈរដ្ឋមន្ត្រីថ្ងៃបានអនុម័តប្រាក់ឧបត្ថម្ភធនចំនួន ១៨ពាន់លានបាតដល់អ្នកដាំ និងអ្នកចៀរដំរីកៅស៊ូដើម្បីជួយកាត់បន្ថយផលប៉ះពាល់នៃតម្លៃកៅស៊ូទាប។

ថ្លែងបន្ទាប់ពីកិច្ចប្រជុំប្រចាំសប្តាហ៍ ឯកឧត្តម Grisada Boonrach រដ្ឋមន្ត្រីក្រសួងកសិកម្ម និងសហការប្រទេសថៃ បាននិយាយថា៖ មានមនុស្សជាង១,៤លាននាក់នឹង ទទួលបានអត្ថប្រយោជន៍ពីកម្មវិធីឧបត្ថម្ភធននេះ ដែលក្នុងនោះមានប្រហែល ១លាននាក់ជាម្ចាស់ចម្ការកៅស៊ូ និងកម្មករចៀរដំរីកៅស៊ូ។ ឯកឧត្តមបានបន្ថែមថា គណៈរដ្ឋមន្ត្រីក៏បានយល់ព្រមបង់ប្រាក់ចំនួន១ ៨០០បាត/វ៉ែសម្រាប់កសិករដាំដុះដំណាំកៅស៊ូមានផ្ទៃដីចាប់ពី១-១៥វ៉ែ។ កសិករកៅស៊ូគ្រួសារចំនួន១,៤លាននាក់ ដែលបានចុះបញ្ជីរួចរាល់ជាមួយនឹងអាជ្ញាធរកៅស៊ូថៃ (RAOT) និងមានដីចម្ការដែលមានប័ណ្ណកម្មសិទ្ធិត្រឹមត្រូវនឹងទទួលបានប្រាក់ឧបត្ថម្ភធន ចាប់ពីថ្ងៃទី១៨ ខែធ្នូ ឆ្នាំ២០១៨នេះតទៅ។ ឯកឧត្តមបានបន្តទៀតថាធនាគារកសិកម្មនិងសហករណ៍កសិកម្ម

និងគ្រប់គ្រងការបង់ប្រាក់ជូនកសិករ។ អាជ្ញាធរកៅស៊ូថៃនឹងបង្វិលសងទឹកប្រាក់ទៅឲ្យធនាគារវិញនៅឆ្នាំសារពើពន្ធ ដែលចាប់ផ្តើមនៅខែតុលាខាងមុខ។ ម្យ៉ាងទៀត ក្រសួងនឹងដាក់ចេញនូវវិធានការបន្ថែមទៀត ដើម្បីជួយបង្កើនតម្លៃកៅស៊ូ និងជួយកសិករកៅស៊ូគ្រួសារបង្កើនចំណូលរបស់ពួកគេ។

ក្រុមហ៊ុននាំចេញកៅស៊ូធំៗចំនួន៥ ក៏បានព្រមព្រៀងសហការជាមួយរដ្ឋាភិបាល ដើម្បីជួយអ្នកដាំដំណាំកៅស៊ូគ្រួសារ ដោយធានាទិញទឹកដំរី និងជ័របានក្នុងតម្លៃ៣៧បាត/គ.ក្រ និង៤០បាត/គ.ក្រសម្រាប់ជ័រកៅស៊ូសន្លឹក។ ឯកឧត្តម Grisada បានបញ្ជាក់ថា៖ អាជ្ញាធរកៅស៊ូថៃ បានយល់ព្រមបង់ប្រាក់ឧបត្ថម្ភធនចំនួន២បាត/គ.ក្រ ដល់ក្រុមហ៊ុននាំចេញកៅស៊ូនូវប្រភេទកៅស៊ូខាងលើ។ វិធានការផ្សេងទៀតដែលត្រូវបានពិចារណារួមមាន៖ ផ្តល់ការបណ្តុះបណ្តាលការងារ ដល់កសិករដែលមានដើមកៅស៊ូចាស់ៗ ផ្តល់ទិន្នផលទាបដើម្បីឲ្យពួកគេអាចមានលទ្ធភាពរកប្រាក់ចំណូលបានពីការងារផ្សេងៗទៀត។ ទទ្ទឹមនឹងនោះ ក៏មានក្រុមហ៊ុនផលិតគ្រឿងសង្ហារឹម និងផលិតសំបកកង់យានយន្តមួយចំនួនក៏បានព្រមព្រៀងទិញដើមកៅស៊ូដោយផ្ទាល់ពីចម្ការកៅស៊ូគ្រួសារផងដែរ។

បច្ចុប្បន្ន ប្រទេសថៃផលិតកៅស៊ូបានចំនួន ៤,៦លានតោនក្នុងមួយឆ្នាំៗ ក្នុងនោះប្រមាណជា



៤លានតោនត្រូវបាននាំចេញ។ លោកនាយករដ្ឋ-
មន្ត្រី Prayut Chan-o-cha បានគូសបញ្ជាក់ថា៖
កម្មវិធីឧបត្ថម្ភធននេះ គ្រាន់តែជាវិធានការបណ្តោះ
អាសន្នប៉ុណ្ណោះ ហើយរដ្ឋាភិបាលគួរតែលើកទឹក
ចិត្តអ្នកដាំកៅស៊ូឲ្យចេះសម្របខ្លួនទៅនឹងបរិយាកាស
សេដ្ឋកិច្ចដែលកំពុងផ្លាស់ប្តូរនេះ។ លោកបន្តថា៖
"ប្រសិនបើថ្លៃដើមដាំដុះកៅស៊ូកើនឡើង នោះថ្លៃ
ផលិតផលចេញពីកៅស៊ូនឹងកើនឡើងផងដែរ"។



**រដ្ឋាភិបាលឥណ្ឌាដាក់កំហិតលើ
ការនាំចូលកៅស៊ូធម្មជាតិ
ដើម្បីជួយកសិករ**

វិធានការនានា ដែលរដ្ឋាភិបាលឥណ្ឌាបាន
ប្រកាន់យកក្នុងពេលថ្មីៗនេះ ដើម្បីជួយកសិករដាំ
កៅស៊ូរួមមាន៖ ការដាក់កំហិតលើការនាំចូលជ័រ
កៅស៊ូធម្មជាតិនិងការបង្កើនពន្ធនាំចូលជ័រកៅស៊ូ
ស្ងួត។ វិធានការទាំងនេះ ជាការឆ្លើយតបទៅនឹង
តម្លៃកៅស៊ូដែលកំពុងធ្លាក់ចុះ និងកំពុងផ្តល់ផល
ប៉ះពាល់ដល់កសិករកៅស៊ូគ្រួសារ។

ពាណិជ្ជករកៅស៊ូនៅក្នុងខេត្ត Kerala បាន
និយាយថា៖តម្លៃទិញកៅស៊ូក្នុងកិច្ចសន្យាភាគច្រើន
ក្នុងខែធ្នូ ត្រឹមតែ ១១ ៧៥១រូបពី/១០០គ.ក្រ តែ
ប៉ុណ្ណោះនៅលើទីផ្សារភាគហ៊ុនឥណ្ឌាដែលជាតម្លៃ
ទាបបំផុតជាប់ៗគ្នាក្នុងរយៈពេលបីខែ។ យោងតាម
របាយការណ៍ទីផ្សារបានឲ្យដឹងថា៖ កិច្ចសន្យាទិញ
ក្នុងខែធ្នូ បានកំណត់តម្លៃត្រឹមតែ១១ ៧៧១រូបពី/

១០០គ.ក្រ ពោលគឺបានធ្លាក់ចុះ១,៣%។ តម្លៃ
កៅស៊ូលើទីផ្សារក្នុងស្រុកនៅក្នុងខេត្ត Kerala បាន
ធ្លាក់ចុះបន្ថែមទៀត ដោយសារតែមានតម្រូវការទាប
ពីក្រុមហ៊ុនផលិតសំបកកង់យានយន្ត។ តម្រូវការ
កៅស៊ូពីក្រុមហ៊ុនផលិតសំបកកង់យានយន្តមាន
កម្រិតទាប ដោយសារតែពួកគេបានទិញកៅស៊ូក្នុង
បរិមាណដ៏ច្រើននៅពេលដែលការផ្គត់ផ្គង់មានតិច
តួចក្នុងអំឡុងរដូវភ្លៀង។

ឯកឧត្តម C R Chaudhary រដ្ឋមន្ត្រីក្រសួង
ពាណិជ្ជកម្មសេដ្ឋកិច្ច និងឧស្សាហកម្មខេត្ត Kelera
បានឆ្លើយតបជាលាយលក្ខណ៍អក្សរ ទៅអ្នកសារ
ព័ត៌មានថា៖ តម្លៃកៅស៊ូក្នុងស្រុកមានផលប៉ះពាល់
ខ្លាំងចំពោះការនាំចូលកៅស៊ូធម្មជាតិ។

ដើម្បីដាក់កំហិតលើការនាំចូលកៅស៊ូធម្ម-
ជាតិរដ្ឋាភិបាលបានបង្កើនពន្ធនាំចូលជ័រកៅស៊ូស្ងួត
ពី២០%-២៥% ដើម្បីបង្កើនតម្រូវការកៅស៊ូដែល
ផលិតបានក្នុងស្រុក។

រដ្ឋាភិបាល ក៏បានកាត់បន្ថយរយៈពេលនៃ
ការប្រើប្រាស់កៅស៊ូស្ងួត ដែលនាំចូលរួចហើយ
ដោយអាជ្ញាប័ណ្ណមុនដែលមានរយៈពេល១៨ខែ មក
នៅត្រឹម៦ខែវិញ។

អគ្គនាយក នៃអគ្គនាយកដ្ឋានពាណិជ្ជកម្ម
ក្រៅប្រទេសក៏បានដាក់កំហិតលើកំពង់ផែនាំចូល
កៅស៊ូធម្មជាតិ ដោយកំណត់កំពង់ផែនាំចូលកៅស៊ូ
ធម្មជាតិតែពីរប៉ុណ្ណោះគឺ៖ កំពង់ផែ Chennai និង
Nhava Sheva ចាប់តាំងពីខែមករា ឆ្នាំ២០១៦
មកម្ល៉េះ។



ក្រុមប្រឹក្សាស្ថិតកៅស៊ូបានបង្ហាញថា៖ នៅក្នុងអំឡុងខែតុលា នៅពេលដែលផលិតកម្មកៅស៊ូធម្មជាតិបានកើនឡើង៨% ស្មើនឹង៦៧ ០០០តោន ការនាំចូលបានកើនឡើងជាង ៦៣% ស្មើនឹង៦២ ០០០តោន ពី ៣៨ ០៤៨តោន ឯការនាំចេញបានធ្លាក់ចុះចំនួន៤៧៩តោន។

កាលពីខែធ្នូ ការប្រើប្រាស់កៅស៊ូធម្មជាតិក៏កើនឡើងផងដែរពី៨៩ ០០០តោន ដល់១០២ ០០០តោន បើធៀបនឹងរយៈពេលដូចគ្នាកាលពីឆ្នាំមុន។

ក្នុងអំឡុងខែមេសា-ខែតុលា ឆ្នាំសារពើពន្ធ ២០១៨-២០១៩ ផលិតកម្មកៅស៊ូធម្មជាតិបានធ្លាក់ចុះពី៣៨២ ០០០តោន មកត្រឹម៣៤៤ ០០០តោន បើធៀបទៅនឹងឆ្នាំមុន។ ការប្រើប្រាស់បានកើនឡើងពី៦១៧ ៩៦០តោន ដល់ ៧១៦ ០៤០តោន។

ការនាំចូលបានកើនឡើងដល់៣៥៦ ២៥៥តោនក្នុងអំឡុងខែមេសាដល់តុលា ឆ្នាំ២០១៨ ក្នុងរយៈពេលដូចគ្នានៃសារពើពន្ធមុន ដែលមានចំនួន ២៦៣ ២២១ តោន ។ ផ្ទុយទៅវិញ ការនាំចេញបានធ្លាក់ចុះពី៤ ៦៨៧តោន ដល់ ៤៣៣តោន។

ផែនការលើកទឹកចិត្តផលិតកម្មកៅស៊ូកំពុងស្ថិតក្រោមការអនុវត្តនៅក្នុងរដ្ឋ Kerala ដែលកំពុងដាំកៅស៊ូដ៏សំខាន់មួយសម្រាប់ការផ្តល់នូវការគាំទ្រផ្នែកហិរញ្ញវត្ថុដល់អ្នកដាំកៅស៊ូ ក្រោមការយល់ឃើញខុសគ្នារវាងតម្លៃគោល១៥០រូបពី/គ.ក្រ និងតម្លៃទីផ្សារប្រចាំថ្ងៃ ត្រូវបានបញ្ចូលទៅក្នុងគណនីធនាគាររបស់កសិករដោយផ្ទាល់លើមូលដ្ឋាននៃវិក័យប័ត្រទិញ។





ទំព័រស្រាវជ្រាវ

សេចក្តីណែនាំអំពីបច្ចេកទេស
កែច្នៃកៅស៊ូបញ្ជាក់តាម
បច្ចេកទេស (TSR: Technically
Specified Rubber)

រៀបចំដោយ: នាយកដ្ឋានកែច្នៃផលិតផលកៅស៊ូ
តំណែងលេខមុន (ចប់)

៣.៩ ការកិនដំបូងទូទៅជាគ្រាប់

ក្រោយការបង្កកទឹកជ័ររយៈពេលប្រហែល ១២-១៦ម៉ោង គេនឹងចាប់ផ្តើមធ្វើការកែច្នៃដោយយកទៅកៀបជាបន្ទះដោយឆ្លងកាត់ម៉ាស៊ីន Crusher (កម្រាស់ប្រហែល៥សង់ទីម៉ែត្រ)។ បន្ទាប់មកគេត្រូវយកវាទៅកាត់បន្ថយទំហំឲ្យតូចបន្តិចដោយប្រើម៉ាស៊ីន Crepers (កម្រាស់ចន្លោះពី៨-១២ម.ល) ឬ Pre-breaker (មានទំហំប្រហែល៣សង់ទីម៉ែត្រ)។ ចំណែកជ័រកនៅចម្ការគេត្រូវយកវាមកត្រាំទឹកនិងលាងសម្អាត និងកាត់ជាដុំដោយប្រើម៉ាស៊ីនកាត់ (Cutting Machine) មុននឹងបញ្ចូលទៅក្នុងម៉ាស៊ីន Slabcutter ដើម្បីបំបែកជ័រកទៅជាដុំតូចៗ (ទំហំប្រហែល១០សង់ទីម៉ែត្រ)។ បន្ទាប់មកត្រូវឆ្លងកាត់ម៉ាស៊ីន Pre-breaker និង Crepers។



ម៉ាស៊ីនកៀប (Crusher) និងម៉ាស៊ីនកាត់ (Cutting machine)

បន្ទះជ័រ និងដុំជ័រដែលបានកៀប និងបំបែករួចត្រូវបានកិនកម្ទេចជាគ្រាប់ជ័រ ដោយប្រើម៉ាស៊ីន Shredder ឬ Pelletizers (ទំហំប្រហែល៥មីលីម៉ែត្រ)។ គ្រាប់ជ័រដែលចេញពីម៉ាស៊ីនទាំងនេះ បានធ្លាក់ចូលអាងទឹក និងត្រូវបានបូមដោយម៉ូទ័របូម (Vortex Pump) ទៅកញ្ចប់ញ័រ (Vibrating Screen) ដើម្បីវិញ្ញេកគ្រាប់ជ័រចេញពីទឹកនិងបន្តធ្លាក់ទៅក្នុងធុងសម្ងួត (Drying Trolleys) មុននឹងចូលឡសម្ងួត។

៣.១០ ការសម្ងួត

ធុងសម្ងួតដែលផ្ទុកទៅដោយគ្រាប់ជ័រក្រោយពេលធ្វើការសម្រក់ទឹករយៈពេល១៥ ទៅ ២០នាទីត្រូវរុញបញ្ចូលទៅក្នុងឡសម្ងួតដោយឧបករណ៍រុញ (Pusher)។ គ្រាប់ជ័រត្រូវបានសម្ងួតនៅក្នុងឡរយៈពេល ៣-៣:៣០ម.នាទី ដោយប្រើសីតុណ្ហភាពពី ១០៥-១១៥អង្សាសេ (សម្រាប់ជ័រទឹក) និងពី១១០-១២៥អង្សាសេ (សម្រាប់ជ័រក)។

ការសម្ងួតជាដំណាក់កាលសំខាន់មួយដែល



អ្នកកែច្នៃត្រូវយកចិត្តទុកដាក់ ព្រោះសីតុណ្ហភាព ក្នុងឡសម្ងួតជាចំណុចទាក់ទងនឹងគុណភាពកៅស៊ូ។ ដើម្បីអនុវត្តឲ្យស្របតាមលក្ខណៈសម្ងួត គេត្រូវ ត្រួតពិនិត្យសីតុណ្ហភាពនិងសំណើមរបស់ខ្យល់ក្តៅ វិល ល្បឿនខ្យល់ឆ្លងកាត់ធុងសម្ងួតគ្រាប់ជ័រ និង ជម្រៅនៃការផ្ទុកគ្រាប់ជ័រ។

លក្ខខណ្ឌដ៏ប្រសើរសម្រាប់ការសម្ងួតគ្រាប់ ជ័រគ្រប់ប្រភេទឲ្យទទួលបាននូវគុណភាពតាមតម្រូវ ការ និង ចូលរួមកាត់បន្ថយថ្លៃដើមកែច្នៃត្រូវបាន កំណត់តាមបទពិសោធន៍របស់បុគ្គលិក ឬ អ្នកគ្រប់ គ្រងរោងចក្រ។



ជ័រគ្រាប់នៅក្នុងធុងសម្ងួតមុនចូលឡសម្ងួត

៣.១១ កត្តាដែលជះឥទ្ធិពលទៅលើការ សម្ងួត

- ✦ ការប្រើសូលុយស្យុងអាម៉ូញាក់ហ្វូសកំណត់
- ✦ ការប្រើប្រាស់សូលុយស្យុងអាស៊ីតហ្វូស កំណត់
- ✦ ការបង្កកពុំបានស្មើសាច់ល្អ
- ✦ ការប្រើប្រាស់សូលុយស្យុង ប៊ីស៊ុលហ្វីតលើសពីការកំណត់ឬតិចពេក
- ✦ ការប្រើសីតុណ្ហភាពសម្ងួតមិនត្រឹមត្រូវ
- ✦ ការប្រើរយៈពេលយូរក្នុងការសម្ងួត
- ✦ ការកាត់គ្រាប់ជ័រមិនបានស្មើសាច់ល្អ

✦ ការរឹតគ្រាប់ជ័រនៅក្នុងធុងសម្ងួតមិនបានត្រឹម ត្រូវ។ល។

ការផ្ទុកធុងសម្ងួតទៅក្នុងបន្ទប់របស់ឡ សម្ងួត ត្រូវបានធ្វើឡើងដោយមានការប្រុងប្រយ័ត្ន ដែលជាទិដ្ឋភាពសំខាន់នៃដំណាក់កាលសម្ងួត។ នៅក្នុងបន្ទប់នៃឡសម្ងួត គេត្រូវយកចិត្តទុកដាក់ឲ្យ បានខ្ពស់ក្នុងការរក្សារន្ធបញ្ចេញទឹកក្នុងពេលប្រតិប ត្តិការ។



គ្រាប់ជ័រសម្រក់ទឹកមុននឹងរុញចូលឡសម្ងួត និង បន្ទប់ឡសម្ងួតដែលមានរន្ធបញ្ចេញទឹក

៣.១២ ការឆ្លើង ការចេចខ្ចប់ និងកេរ្តិ៍ទុក

ក្រោយពីគ្រាប់ជ័របានសម្ងួតរួច ត្រូវយក ចេញមកក្រៅ និងទុកឲ្យត្រជាក់រហូតដល់សីតុណ្ហ- ភាពប្រហែល ៤០ ទៅ៥០ អង្សាសេមុននឹងសង្កត់ ជាដុំដែលមានទម្ងន់ ៣៣.៣៣±០.១គ.ក្រទៅក្នុង ឧបករណ៍ប្រេសអ៊ីដ្រូលិក (Hydraulic press) ដែលមានសមត្ថភាពសង្កត់ប្រហែល១០០តោនក្នុង រយៈពេលពី១៥ទៅ២០វិនាទី។

សំណាកកៅស៊ូត្រូវបានកាត់ពីដុំកៅស៊ូចំនួន ៣សំណាកក្នុងមួយកែសប៉ាឡែត ឬមួយឡូត៍ដើម្បី យកទៅធ្វើតេស្ត និងកំណត់ចំណាត់ថ្នាក់តាមបទ ដ្ឋានយថាប្រភេទកៅស៊ូកម្ពុជា (CSR : Cambodian Specified Rubber)។ បន្ទាប់មកកៅស៊ូដុំត្រូវបាន



វេចខ្ចប់ក្នុងថង់ប៉ូលីអេទីឡែន ដែលមានកម្រាស់ ០,០៣-០,០៤ម.ល និងមានកម្រិតរលាយមិនលើស ពី១០៩អង្សាសេ។ ការវេចខ្ចប់ផ្សេងៗទៀតអាចធ្វើ តាមការព្រមព្រៀងរវាងផលិតករនិងអតិថិជន។

ការរៀបចំដុំកៅស៊ូ បញ្ចូលក្នុងកែសប៉ាឡែត (Pallet) ត្រូវមានថ្នាក់គុណភាពដូចគ្នាចំនួន៣៦ដុំ កៅស៊ូដែលទម្ងន់សរុប១២០០គីឡូក្រាម។ នៅលើ កែសប៉ាឡែតត្រូវមានអត្តសញ្ញាណដូចជា ឈ្មោះ ផលិតករ ថ្នាក់គុណភាព ទម្ងន់ ថ្ងៃខែឆ្នាំផលិត លេខឡូត៍ លេខកែសប៉ាឡែត និង ទឹកនៃផលិត (ឈ្មោះប្រទេស)។

ការរក្សាទុកផលិតផលកៅស៊ូក្នុងឃ្នាំង ត្រូវ ធានាមិនឲ្យលិចទឹក ជ្រាបទឹក ពន្លឺថ្ងៃចាំងចូល និង មានខ្យល់ចេញចូលបានល្អ។



ការរៀបចំដុំកៅស៊ូបញ្ចូលក្នុងកែសប៉ាឡែត





និស្សាគរតម្លៃនិងស្ថិតិកៅស៊ូធម្មជាតិក្នុងបណ្តាប្រទេសផលិតកៅស៊ូធម្មជាតិ

តារាងទី១៖ តម្លៃប្រមូលទិញកៅស៊ូគ្រួសារលើតាមបណ្តាស្រុក ប្រចាំសប្តាហ៍ ខែវិច្ឆិកា ឆ្នាំ២០១៨

ល.រ	ខេត្ត	សប្តាហ៍ទី ១						សប្តាហ៍ទី ២						សប្តាហ៍ទី ៣						សប្តាហ៍ទី ៤						កម្រិតប្រមូល	
		ទឹកដំរី			ជំរកក			ទឹកដំរី			ជំរកក			ទឹកដំរី			ជំរកក			ទឹកដំរី			ជំរកក			ទឹកដំរី	ជំរកក
		វ/គ.ក្រ	US\$/គ.ក្រ	រៀបសប្តាហ៍មុន (វ/គ.ក្រ)	វ/គ.ក្រ	US\$/គ.ក្រ	រៀបសប្តាហ៍មុន (វ/គ.ក្រ)	វ/គ.ក្រ	US\$/គ.ក្រ	រៀបសប្តាហ៍មុន (វ/គ.ក្រ)	វ/គ.ក្រ	US\$/គ.ក្រ	រៀបសប្តាហ៍មុន (វ/គ.ក្រ)	វ/គ.ក្រ	US\$/គ.ក្រ	រៀបសប្តាហ៍មុន (វ/គ.ក្រ)	វ/គ.ក្រ	US\$/គ.ក្រ	រៀបសប្តាហ៍មុន (វ/គ.ក្រ)	វ/គ.ក្រ	US\$/គ.ក្រ	រៀបសប្តាហ៍មុន (វ/គ.ក្រ)	វ/គ.ក្រ	US\$/គ.ក្រ	រៀបសប្តាហ៍មុន (វ/គ.ក្រ)	វ/គ.ក្រ	វ/គ.ក្រ
១	កំពង់ចាម	3.900	0,96	↓ 100	1.900	0,47	↓ 100	3.900	0,97	→ 0	1.900	0,47	→ 0	3.900	0,97	→ 0	1.900	0,47	→ 0	3.600	0,89	↓ 300	1.700	0,42	↓ 200	3.825	1850
២	ក្រចេះ	4.000	0,99	↓ 100	2.100	0,52	↑ 100	3.900	0,97	↓ 100	1.900	0,47	↓ 200	3.900	0,97	→ 0	1.900	0,47	→ 0	3.700	0,92	↓ 200	1.600	0,40	↓ 300	3.875	1875
៣	កំពង់ធំ	4.000	0,99	→ 0	1.900	0,47	→ 0	4.000	0,99	→ 0	1.700	0,42	↓ 200	3.800	0,94	↓ 200	1.800	0,45	↑ 100	3.600	0,89	↓ 200	1.800	0,45	→ 0	3.850	1800
៤	រតនគិរី	4.000	0,99	↓ 100	2.100	0,52	↓ 100	4.000	0,99	→ 0	1.800	0,45	↓ 300	3.600	0,89	↓ 400	1.700	0,42	↓ 100	3.600	0,89	→ 0	1.700	0,42	→ 0	3.800	1825
៥	ក្រចេះ	4.000	0,99	↓ 100		0,00	↓ 2.000	4.000	0,99	→ 0	1.600	0,40	↑ 1.600	4.000	0,99	→ 0	1.600	0,40	→ 0	3.800	0,94	↓ 200	1.800	0,45	↑ 200	3.950	1250
៦	បន្ទាយមានជ័យ				2.100	0,52	→ 0				2.000	0,50	↓ 100				2.000	0,50	→ 0				1.900	0,47	↓ 100		2000
កម្រិតប្រមូល		3.980	0,98	↓ 80	2.020	0,50	↓ 13	3.960	0,98	↓ 20	1.817	0,45	↓ 203	3.840	0,95	↓ 120	1.817	0,45	→ 0	3.660	0,91	↓ 180	1.750	0,43	↓ 67	3.860	1.767
អត្រាប្តូររូបិយប័ណ្ណ		4.055			4.037			4.039			4.031																

ចំពោះស្ថានភាពទិញកៅស៊ូគ្រួសារតាមតំបន់នានាប្រចាំខែវិច្ឆិកា ឆ្នាំ២០១៨ មានតម្លៃជាមធ្យម ប្រមាណ ៤ ០៣៥ វ/គ.ក្រ (= ០,៩៩ US\$/គ.ក្រ) សម្រាប់ ជីវស្លូត និង ២ ០២១ វ/គ.ក្រ (= ០,៤៩ US\$/គ.ក្រ) សម្រាប់ជីវកក។



តារាងទី២៖ ស្ថានភាពចុះកិច្ចផលិតផលកៅស៊ូស្នូតប្រចាំខែវិច្ឆិកា ឆ្នាំ២០១៨

អគ្គនាយកដ្ឋានកៅស៊ូ
នាយកដ្ឋានផលិតផលកៅស៊ូស្នូតប្រចាំខែវិច្ឆិកា

ព្រះរាជាណាចក្រកម្ពុជា
ជាតិ សាសនា ព្រះមហាក្សត្រ

តារាងស្ថានភាពចុះកិច្ចផលិតផលកៅស៊ូស្នូតប្រចាំខែវិច្ឆិកា ឆ្នាំ២០១៨

តារាងទី២

Table with columns for 'ខែវិច្ឆិកា ២០១៨' and 'វិច្ឆិកា ២០១៨', and sub-columns for 'បរិមាណ(តោន)', 'មធ្យមតម្លៃ', and 'តម្លៃបញ្ចូល(នរ/តោន)'. It lists various rubber products and their production metrics for October 2018 and November 2017.

- ១. ក្នុងខែវិច្ឆិកា ឆ្នាំ២០១៨ បរិមាណបញ្ចេញលក់សរុបមានចំនួន២៦ ១៣២តោន បានកើនឡើងចំនួន៤ ៩០៤តោន(=+២៣,១៣%)ធៀបនឹងខែមុន និងបានកើនឡើងចំនួន៣ ៨៦១តោន(=+១៧%)ធៀបនឹងរយៈពេលដូចគ្នាក្នុងឆ្នាំ២០១៧។
- ២. ក្នុងខែវិច្ឆិកា ឆ្នាំ២០១៨ តម្លៃលក់មធ្យមគឺ ២២៥៥៧៩៩៩៩ បានថយចុះ៤៨៧៧៩៩៩៩ (= -៣,៧៤%) ធៀបនឹងខែមុន និងបានថយចុះ២៣៣៧៩៩៩៩ (= -១៦%) ធៀបនឹងរយៈពេលដូចគ្នាក្នុងឆ្នាំ២០១៧។
- ៣. រហូតដល់ខែវិច្ឆិកា ឆ្នាំ២០១៨ (រយៈពេល ១១ខែ) បរិមាណបញ្ចេញលក់សរុបមានចំនួន១៨៧ ៧០៣តោន បានកើនឡើង៣៤ ៦១៩តោន (=+២៣%) ធៀបនឹងរយៈពេលដូចគ្នាឆ្នាំ២០១៧។
- ៤. រហូតដល់ខែវិច្ឆិកា ឆ្នាំ២០១៨ (រយៈពេល ១១ខែ) តម្លៃលក់មធ្យមគឺ ៣៣៦៧៩៩៩៩ បានថយចុះចំនួន២៨២៧៩៩៩៩ (= -១៧%) ធៀបនឹងរយៈពេលដូចគ្នាឆ្នាំ២០១៧។

នាយកដ្ឋានកៅស៊ូ
ប្រធាននាយកដ្ឋានផលិតផលកៅស៊ូស្នូតប្រចាំខែវិច្ឆិកា
អគ្គនាយកដ្ឋានកៅស៊ូ
អគ្គនាយក
ហ៊ុន កក្កដា

ប្រធាននាយកដ្ឋានផលិតផលកៅស៊ូស្នូតប្រចាំខែវិច្ឆិកា
ប្រធាននាយកដ្ឋានផលិតផលកៅស៊ូស្នូតប្រចាំខែវិច្ឆិកា
ហ៊ុន សាវណ្ណ

ថ្ងៃចុះហត្ថលេខា ខែ វិច្ឆិកា ឆ្នាំ ២០១៨
រាជធានីភ្នំពេញ, ថ្ងៃទី ១៧ ខែ វិច្ឆិកា ឆ្នាំ ២០១៨
អ្នកធ្វើតារាង



តារាងទី៣៖ តម្លៃកៅស៊ូនៅទីផ្សារប្រទេសថៃ ប្រចាំខែវិច្ឆិកា ឆ្នាំ២០១៨ (ដុល្លារសហរដ្ឋអាមេរិក/តោន)

កៅស៊ូសន្លឹកសំនិលដោយខ្យល់ USS ^{*1}											
ថ្ងៃ	Hat Yai	Khlong Nga	Trang	Phuket	Surat thani	Rayong	Ubonrat chatani	មធ្យម	សន្លឹកចំហុយ	ថ្លៃចាត់	ទឹកដ័រនៅចម្ការ
1	1 285,44	1 252,48	1 252,48	1 318,40	1 334,88	1 285,44	1 285,44	1 287,75	1 469,03	1 137,12	1 236,00
2	1 285,44	1 252,48	1 285,44	1 334,88	1 334,88	1 285,44	1 318,40	1 299,61	1 480,56	1 153,60	1 252,48
5	1 252,48	1 252,48	1 252,48	1 318,40	1 318,40	1 252,48	1 285,44	1 275,88	1 457,16	1 120,64	1 268,96
6	1 252,48	1 252,48	1 252,48	1 252,48	1 285,44	1 285,44	1 285,44	1 266,65	1 447,60	1 104,16	1 219,52
7	1 252,48	1 252,48	1 252,48	1 301,92	1 301,92	1 252,48	1 296,64	1 271,27	1 452,55	1 120,64	1 219,52
8	1 252,48	1 252,48	1 252,48	1 301,92	1 318,40	1 268,96	1 268,96	1 273,57	1 454,85	1 104,16	1 219,52
9	1 252,48	1 252,48	1 252,48	1 301,92	1 301,92	1 268,96	1 301,92	1 275,88	1 457,16	1 095,92	1 227,76
12	1 252,48	1 252,48	1 219,52	1 301,92	1 301,92	1 252,48	1 252,48	1 262,04	1 442,99	1 087,68	1 219,52
13	1 236,00	1 252,48	1 219,52	1 301,92	1 301,92	1 252,48	1 252,48	1 259,40	1 440,68	1 087,68	1 203,04
14	1 252,48	1 252,48	1 219,52	1 301,92	1 301,92	1 252,48	1 252,48	1 262,04	1 442,99	1 087,68	1 186,56
15	1 252,48	1 252,48	1 252,48	1 285,44	1 285,44	1 252,48	1 268,96	1 264,35	1 459,47	1 071,20	1 186,56
16	1 252,48	1 252,48	1 252,48	1 252,48	1 285,44	1 252,48	1 252,48	1 257,09	1 054,72	1 153,60	1 186,56
19	1 219,52	1 252,48	1 252,48	1 252,48	1 285,44	1 252,48	1 252,48	1 252,48	1 433,76	1 054,72	1 170,08
20	1 219,52	1 219,52	1 219,52	1 285,44	1 285,44	1 236,00	1 236,00	1 242,92	1 424,20	1 062,96	1 186,56
21	1 219,52	1 219,52	1 219,52	1 268,96	1 268,96	1 219,52	1 236,00	1 236,00	1 417,28	1 071,20	1 153,60
22	1 219,52	1 219,52	1 236,00	1 301,92	1 301,92	1 236,00	1 236,00	1 250,17	1 431,12	1 062,96	1 170,08
23	1 219,52	1 236,00	1 236,00	1 301,92	1 301,92	1 219,52	1 219,52	1 247,87	1 414,64	1 087,68	1 153,60
26	1 236,00	1 236,00	1 236,00	1 285,44	1 285,44	1 219,52	1 236,00	1 247,87	1 428,82	1 062,96	1 120,64
27	1 219,52	1 219,52	1 219,52	1 268,96	1 268,96	1 252,48	1 252,48	1 242,92	1 424,20	1 087,68	1 120,64
28	1 186,56	1 219,52	1 219,52	1 252,48	1 252,48	1 252,48	1 252,48	1 233,69	1 414,64	1 054,72	1 087,68
29	1 219,52	1 219,52	1 219,52	1 285,44	1 285,44	1 252,48	1 252,48	1 247,87	1 428,82	1 104,16	1 120,64
30	1 219,52	1 219,52	1 219,52	1 301,92	1 301,92	1 252,48	1 252,48	1 252,48	1 433,76	1 087,68	1 087,68
មធ្យម	1 239,00	1 240,49	1 238,25	1 289,93	1 295,93	1 252,48	1 215,77	1 259,54	1 423,23	1 093,67	1 181,69
អតិបរមា	1 285,44	1 252,48	1 285,44	1 334,88	1 334,88	1 285,44	1 318,40	1 299,61	1 480,56	1 153,60	1 268,96
អប្បបរមា	1 219,52	1 219,52	1 219,52	1 252,48	1 268,96	1 219,52	1 296,64	1 236,00	1 054,72	1 054,72	1 120,64

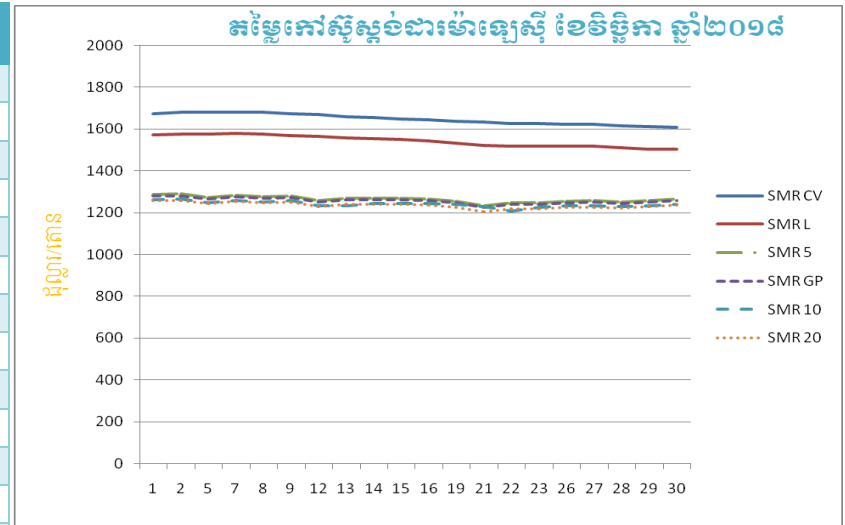
កំណត់សំគាល់៖ នេះជាតម្លៃកៅស៊ូក្នុងស្រុកបានមកពីសមាគមន៍កៅស៊ូថៃ ដែលបានអង្កេតយ៉ាងតិច ២-៥សមាជិក/ថ្ងៃ

*1 USS = Un-Smoked Sheets (កៅស៊ូសន្លឹកសំនិលដោយខ្យល់)



តារាងទី៤៖ តម្លៃកៅស៊ូស្តង់ដារម៉ាឡេស៊ី SMR/FOB ប្រចាំខែវិច្ឆិកា ឆ្នាំ២០១៨ (ដុល្លារអាមេរិក/តោន)

វិច្ឆិកា	SMR CV	SMR L	SMR 5	SMR GP	SMR 10	SMR 20
1	1 674,50	1 571,50	1 286,50	1 279,50	1 262,50	1 257,50
2	1 679,00	1 574,50	1 289,00	1 281,50	1 264,50	1 259,50
5	1 679,50	1 576,00	1 273,00	1 265,50	1 248,50	1 243,50
7	1 681,00	1 580,00	1 284,00	1 277,00	1 259,50	1 255,00
8	1 680,00	1 577,50	1 276,00	1 268,50	1 251,50	1 246,50
9	1 675,00	1 570,50	1 281,00	1 273,50	1 256,50	1 252,00
12	1 671,00	1 565,50	1 257,50	1 250,00	1 233,00	1 228,00
13	1 660,00	1 557,50	1 268,00	1 261,00	1 233,00	1 239,00
14	1 655,00	1 555,50	1 268,00	1 261,00	1 244,00	1 239,00
15	1 649,00	1 549,50	1 269,00	1 261,50	1 244,00	1 239,50
16	1 645,00	1 544,00	1 265,50	1 258,00	1 244,50	1 236,50
19	1 638,50	1 533,00	1 255,00	1 248,00	1 241,00	1 226,00
21	1 632,00	1 522,00	1 231,50	1 224,50	1 231,00	1 202,50
22	1 627,50	1 517,50	1 249,00	1 241,50	1 207,50	1 219,50
23	1 625,00	1 516,50	1 246,50	1 239,50	1 224,50	1 217,50
26	1 624,50	1 516,50	1 255,50	1 248,00	1 231,50	1 226,50
27	1 623,50	1 517,00	1 256,50	1 249,50	1 232,50	1 227,50
28	1 614,50	1 509,50	1 252,50	1 245,50	1 228,50	1 223,50
29	1 612,00	1 505,50	1 257,50	1 250,50	1 233,50	1 228,50
30	1 609,50	1 505,00	1 265,00	1 258,00	1 241,00	1 236,00
មធ្យម	1 647,80	1 543,20	1 264,30	1 257,10	1 240,10	1 235,20
អតិបរមា	1 681,00	1 580,00	1 289,00	1 281,50	1 264,50	1 259,50
អប្បបរមា	1 609,50	1 505,00	1 231,50	1 224,50	1 207,50	1 202,50



✚ តម្លៃកៅស៊ូស្តង់ដារម៉ាឡេស៊ីលេខ១០ (SVR 10) បានធ្លាក់ចុះដល់ ១ ២៤០,១០ ដុល្លារអាមេរិក/តោន ក្នុងខែវិច្ឆិកា ឆ្នាំ ២០១៨ បើធៀបទៅនឹងខែតុលា ឆ្នាំ២០១៨ ដែលមានតម្លៃ ១ ៣៣០,៨០ ដុល្លារអាមេរិក/តោន ដូចនេះសន្ទស្សន៍តម្លៃ ធ្លាក់ចុះ ១,០៦៨ មានន័យថាតម្លៃកៅស៊ូ ខែវិច្ឆិកា ឆ្នាំ២០១៨ បានធ្លាក់ចុះ ៦,៨% ។

SMR = Standard Malaysian Rubber (កៅស៊ូស្តង់ដារម៉ាឡេស៊ី), FOB = Fee-on-Board (ថ្លៃទំនិញដឹកដល់កប៉ាល់)

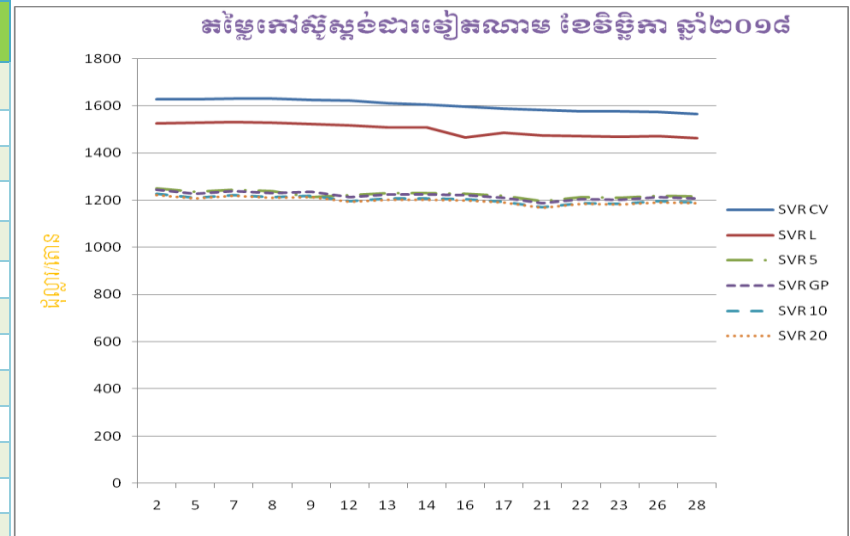


តារាងទី៥: តម្លៃកៅស៊ូស្តង់ដាររៀតណាម SVR/FOB ប្រចាំខែវិច្ឆិកា ឆ្នាំ២០១៨ (ដុល្លារ/តោន)

វិច្ឆិកា	SVR CV	SVR L	SVR 5	SVR GP	SVR 10	SVR 20
2	1 628,60	1 527,30	1 250,30	1 243,10	1 226,60	1 221,70
5	1 629,10	1 528,70	1 234,80	1 227,50	1 211,00	1 206,20
7	1 630,60	1 532,60	1 245,50	1 238,70	1 221,70	1 217,40
8	1 629,60	1 530,20	1 237,70	1 230,40	1 214,00	1 209,10
9	1 624,80	1 523,40	1 212,60	1 235,30	1 218,80	1 214,40
12	1 620,90	1 518,50	1 219,80	1 212,50	1 196,00	1 191,20
13	1 610,20	1 510,80	1 230,00	1 223,20	1 206,70	1 201,80
14	1 605,40	1 508,80	1 230,00	1 223,20	1 206,70	1 201,80
16	1 595,70	1 467,70	1 227,50	1 220,30	1 203,80	1 199,40
17	1 589,30	1 487,00	1 217,40	1 210,60	1 194,10	1 189,20
21	1 583,00	1 476,30	1 194,60	1 187,80	1 171,30	1 166,40
22	1 578,70	1 472,00	1 211,50	1 204,30	1 187,80	1 182,90
23	1 576,30	1 471,00	1 209,10	1 202,30	1 185,80	1 181,00
26	1 574,80	1 471,50	1 218,80	1 212,00	1 195,50	1 190,70
28	1 566,10	1 464,20	1 214,90	1 208,10	1 191,60	1 186,80
មធ្យម	1 602,87	1 499,33	1 223,63	1 218,62	1 202,09	1 197,33
អតិបរមា	1 630,60	1 532,60	1 250,30	1 243,10	1 226,60	1 221,70
អប្បបរមា	1 566,10	1 464,20	1 194,60	1 187,80	1 171,30	1 166,40

SVR = Standard Vietnam Rubber (កៅស៊ូស្តង់ដាររៀតណាម)

FOB = Free-on-Board (ថ្លៃទំនិញដឹកដល់កប៉ាល់)



+ តម្លៃកៅស៊ូស្តង់ដាររៀតណាមស៊ីលេខ១០ (SVR 10) បានធ្លាក់ចុះដល់ ១ ២០២,០៩ ដុល្លារអាមេរិក/តោន ក្នុងខែវិច្ឆិកា ឆ្នាំ២០១៨ បើធៀបទៅនឹងខែតុលា ឆ្នាំ២០១៨ ដែលមានតម្លៃ ១ ៣០៤,៥៧ ដុល្លារអាមេរិក/តោន ដូចនេះសន្ទស្សន៍តម្លៃធ្លាក់ចុះ ១០៣,៤ មានន័យថាតម្លៃកៅស៊ូខែវិច្ឆិកា ឆ្នាំ២០១៨ បានធ្លាក់ចុះ ១០,២%។



តារាងទី៦៖ តម្លៃកៅស៊ូធម្មជាតិចេញដោយ Association of Natural Rubber Producing Countries ប្រចាំខែវិច្ឆិកា ឆ្នាំ២០១៨ (ដុល្លារ/តោន)

ថ្ងៃខែ	Latex 60%	RSS		TSR	
	ម៉ាឡេស៊ី ^(៤)	បាងកក RSS 3 ^(២)	ភូតាយ៉ាម RSS 4 ^(៣)	បាងកក TSR 20 ^(២)	គួរឡាឡាំពួរ SMR 20 ^(៥)
1	945,90	1 385,00	1 699,90	1 283,50	1 257,50
2	954,30	1 390,00	1 722,00	1 288,20	1 259,50
5	951,30	1 383,30	1 717,40	1 283,00	1 2403,50
6	-	1 372,70	1 712,10	1 269,60	-
7	972,70	1 374,70	1 712,0	1 271,40	1 255,00
8	958,10	1 370,00	1 705,30	1 265,00	1 246,50
9	949,10	1 363,00	1 704,80	1 258,50	1 252,00
12	953,70	1 359,90	1 687,10	1 249,60	1 228,00
13	939,00	1 347,10	1 680,80	1 241,20	1 239,00
14	928,70	1 352,00	1 685,10	1 241,10	1 239,00
15	922,30	1 352,80	1 676,80	1 241,90	1 239,50
16	916,40	1 361,40	1 685,20	1 238,60	1 236,50
21	902,50	1 339,30	1 668,40	1 212,10	1 202,50
22	904,90	1 351,30	1 664,80	1 214,60	1 219,50
23	894,60	1 340,00	1 657,80	1 230,80	1 217,50
26	897,40	1 338,50	1 668,70	1 228,10	1 226,50
27	894,70	1 336,60	1 664,20	1 229,10	1 227,50
28	894,20	1 331,60	1 676,40	1 227,20	1 223,50
29	883,60	1 342,10	1 702,00	1 232,60	1 228,50
30	888,30	1 345,80	1 708,40	1 231,90	1 236,00
មធ្យម	923,77	1 356,86	1 689,96	1 246,90	1 235,66
អតិបរមា	972,70	1 390,00	1 722,00	1 288,20	1 259,50
អប្បបរមា	883,60	1 331,60	1 657,80	1 212,10	1 202,50

សំគាល់៖

- (១) ថ្លៃប្រវត្តិផ្គត់ផ្គង់លើនាវាកំណត់ដោយអ្នកទិញនៅល្ងាចម៉ោង៥:០០
- (២) ថ្លៃប្រវត្តិផ្គត់ផ្គង់លើនាវាកំណត់ដោយវិទ្យាស្ថានស្រាវជ្រាវកៅស៊ូថៃ
- (៣) ថ្លៃជាមធ្យមកំណត់ដោយទីផ្សារឥណ្ឌា (ដែលទាក់ទងនឹងថ្លៃទីផ្សារក្នុងស្រុកនិងមិនគិតថ្លៃពន្ធ ឬថ្លៃផ្សេង)
- (៤) ថ្លៃកំណត់ដោយអ្នកទិញដែលបានរាយការណ៍ជាផ្លូវការដោយក្រុមប្រឹក្សាកៅស៊ូម៉ាឡេស៊ី

ពាក្យកាត់៖

- *1* TSR = Technical Specified Rubber (កៅស៊ូបញ្ជាក់គុណភាពតាមបច្ចេកទេស)
- *2* RSS = Ribbed Smoked Sheets (កៅស៊ូសន្លឹកសម្ងាត់ដោយផ្សែង)
- *3* Latex 60% (ទឹកជ័រខាប់៦០%)
- *4* SMR = Standard Malaysia Rubber (កៅស៊ូស្តង់ដារប្រទេសម៉ាឡេស៊ី)
- *5* STR = Standard Thai Rubber (កៅស៊ូស្តង់ដារប្រទេសថៃ)



តារាងទី៧៖ តម្លៃកៅស៊ូសន្លឹកលេខ៣ (RSS3) នៅលើទីផ្សារហ៊ុន TOCOM

(ដុល្លារ/ត.ក្រ)

កាលបរិច្ឆេទនៃការធ្វើពាណិជ្ជកម្ម	កិច្ចសន្យាប្រចាំខែ					
	វិច្ឆិកា ១៨	ធ្នូ ១៨	មករា ១៩	កុម្ភៈ ១៩	មីនា ១៩	មេសា ១៩
១-វិច្ឆិកា-១៨	1 269,84	1 304,16	1 369,28	1 386,00	1 408,00	1 419,44
២-វិច្ឆិកា-១៨	1 276,00	1 277,76	1 336,72	1 421,20	1 452,00	1 467,84
៥-វិច្ឆិកា-១៨	1 245,20	1 284,80	1 355,20	1 370,16	1 396,56	1 414,16
៦-វិច្ឆិកា-១៨	1 230,24	1 274,24	1 347,28	1 364,88	1 390,40	1 403,60
៧-វិច្ឆិកា-១៨	1 226,72	1 269,84	1 349,92	1 366,64	1 393,92	1 410,64
៨-វិច្ឆិកា-១៨	1 221,44	1 265,44	1 346,40	1 364,88	1 387,76	1 402,72
៩-វិច្ឆិកា-១៨	1 224,08	1 275,12	1 358,72	1 379,84	1 400,96	1 416,80
១២-វិច្ឆិកា-១៨	1 210,00	1 252,24	1 340,24	1 359,60	1 379,84	1 394,80
១៣-វិច្ឆិកា-១៨	1 203,84	1 254,00	1 339,36	1 364,00	1 381,60	1 401,84
១៤-វិច្ឆិកា-១៨	1 188,00	1 244,32	1 342,00	1 366,64	1 386,00	1 406,24
១៥-វិច្ឆិកា-១៨	1 166,00	1 218,80	1 326,16	1 349,04	1 372,80	1 389,52
១៦-វិច្ឆិកា-១៨	1 188,88	1 228,48	1 324,40	1 323,52	1 369,28	1 388,64
១៩-វិច្ឆិកា-១៨	1 169,52	1 201,20	1 304,16	1 312,08	1 345,52	1 368,40
២០-វិច្ឆិកា-១៨	1 162,48	1 188,00	1 289,20	1 312,08	1 330,56	1 351,68
២១-វិច្ឆិកា-១៨	1 172,16	1 183,60	1 273,36	1 323,52	1 336,72	1 345,52
២២-វិច្ឆិកា-១៨	1 189,76	1 215,28	1 301,52	1 323,52	1 342,88	1 361,36
២៣-វិច្ឆិកា-១៨	1 206,48	1 224,08	1 312,96	1 338,48	1 346,40	1 365,76
២៦-វិច្ឆិកា-១៨	1 211,76	1 302,40	1 320,00	1 352,56	1 358,72	1 372,80
២៧-វិច្ឆិកា-១៨	1 212,64	1 307,68	1 334,96	1 352,56	1 368,40	1 386,00
២៨-វិច្ឆិកា-១៨	1 212,64	1 307,68	1 334,96	1 352,56	1 368,40	1 386,00
២៩-វិច្ឆិកា-១៨	1 216,16	1 320,88	1342,88	1 356,96	1 372,80	1 391,28
៣០-វិច្ឆិកា-១៨	1 224,96	1 330,56	1 359,60	1 371,92	1 397,44	1 416,80

ប្រភព៖ ព្រឹត្តិបត្រ ANRPC ប្រចាំខែវិច្ឆិកា ឆ្នាំ២០១៨

អត្រា៖ ១យ៉េន = ០,០០៨៨ដុល្លារ



តារាងទី៨៖ តម្លៃកៅស៊ូសន្លឹកលេខ៣ (RSS3) នៅលើទីផ្សារហ៊ុនសៀងហៃ

(ដុល្លារ/តោន)

កាលបរិច្ឆេទនៃការធ្វើពាណិជ្ជកម្ម	កិច្ចសន្យាប្រចាំខែ					
	វិច្ឆិកា ១៨	មករា ១៩	មីនា ១៩	មេសា ១៩	ឧសភា ១៩	មិថុនា ១៩
១-វិច្ឆិកា-១៨	1 452,96	1 622,16	1 650,24	1 658,88	1668,24	1 684,80
២-វិច្ឆិកា-១៨	1 468,08	1 637,28	1 666,08	1 663,20	1 681,20	1 694,88
៥-វិច្ឆិកា-១៨	1 437,84	1 602,00	1 629,36	1 644,48	1 646,64	1 656,72
៦-វិច្ឆិកា-១៨	1 462,32	1 617,84	1 643,04	1 650,24	1 661,76	1 669,68
៧-វិច្ឆិកា-១៨	1 471,68	1 630,08	1 655,28	1 665,36	1 666,80	1 674,72
៨-វិច្ឆិកា-១៨	1 467,36	1 631,52	1 657,44	1 666,80	1 667,52	1 674,72
៩-វិច្ឆិកា-១៨	1 457,28	1 627,20	1 653,84	1 666,08	1 659,60	1 674,72
១២-វិច្ឆិកា-១៨	1 429,92	1 607,04	1 628,64	1 627,20	1 640,88	1 653,12
១៣-វិច្ឆិកា-១៨	1 447,20	1 616,40	1 640,16	1 648,80	1 647,36	1 642,32
១៤-វិច្ឆិកា-១៨	1 454,40	1 625,04	1 627,20	1 649,52	1 643,04	1 656,00
១៥-វិច្ឆិកា-១៨	1 454,40	1 609,92	1 628,64	1 651,68	1 633,68	1 654,56
១៦-វិច្ឆិកា-១៨	-	1 616,40	1 635,84	1 651,68	1 638,00	1 651,68
១៩-វិច្ឆិកា-១៨	-	1 600,56	1 632,96	1 635,12	1 627,92	1 646,64
២០-វិច្ឆិកា-១៨	-	1 567,44	1 592,64	1 604,16	1 604,16	1 622,88
២១-វិច្ឆិកា-១៨	-	1 563,12	1 582,56	1 598,40	1 597,68	1 616,40
២២-វិច្ឆិកា-១៨	-	1 553,04	1 573,92	1 585,44	1 589,04	1 607,76
២៣-វិច្ឆិកា-១៨	-	1 545,12	1 576,80	1 577,52	1 582,56	1 604,16
២៦-វិច្ឆិកា-១៨	-	1 575,36	1 593,36	1 607,04	1 606,32	1 612,80
២៧-វិច្ឆិកា-១៨	-	1 550,16	1 581,12	1 605,60	1 584,72	1 616,40
២៨-វិច្ឆិកា-១៨	-	1 565,28	1 594,08	1 608,48	1 603,44	1 616,40
២៩-វិច្ឆិកា-១៨	-	1 565,28	1 594,08	1 606,32	1 601,28	1 629,36

ប្រភព៖ ព្រឹត្តិបត្រ ANRPC ប្រចាំខែវិច្ឆិកា ឆ្នាំ២០១៨

អត្រា៖ ១ យ៉ន = ០,១៤៤ដុល្លារ



ស្ថានភាពនៃការវិនិយោគទីផ្សារកៅស៊ូធម្មជាតិ

ប្រភព៖ ព្រឹត្តិបត្រ ANRPC ប្រចាំខែវិច្ឆិកា ២០១៨

រៀបចំដោយ លោក គុយ ភក្ដី

តម្លៃកៅស៊ូធម្មជាតិប្រចាំខែនៅតាមបណ្តាទីផ្សារសំខាន់ៗក្នុងអំឡុងពេល ខែតុលា-វិច្ឆិកា ឆ្នាំ២០១៨ មានដូចខាងក្រោម៖

តារាងទី៩៖ តម្លៃកៅស៊ូទិញលក់តាមប្រភេទប្រចាំថ្ងៃគិតជាមធ្យមក្នុងខែ (\$/kg)

ប្រភេទ	ខែមិថុនា ២០១៧	កក្កដា ២០១៨	បម្រែបម្រួល
ទឹកជ័រ (គួរឡាឡាំពួរ)	0,98	0,92	- 6,1
RSS-3 (កូតូយ៉ាម)	1,43	1,36	- 4,9
RSS-4 (កូតូយ៉ាម)	1,74	1,69	- 2,9
STR-20 (បាងកក)	1,35	1,25	- 7,4
SMR-20 (គួរឡាឡាំពួរ)	1,33	1,24	- 6,8

បើទោះបីជា តម្លៃកៅស៊ូគិតជាមធ្យមប្រចាំខែមាននិរន្តរភាពធ្លាក់ចុះនៅបណ្តាទីផ្សារកៅស៊ូធម្មជាតិ ទិញលក់តាមៗក្នុងខែវិច្ឆិកា ឆ្នាំ២០១៨នេះ ក៏ប៉ុន្តែតម្លៃកៅស៊ូធម្មជាតិប្រចាំថ្ងៃក៏បានបង្ហាញនូវសញ្ញាដើម ឡើងវិញក្នុងអំឡុងសប្តាហ៍ចុងខែវិច្ឆិកា ឆ្នាំ២០១៨ផងដែរ។

នៅក្នុងទីផ្សារគួរឡាឡាំពួរ តម្លៃទឹកជ័រជាមធ្យមបានធ្លាក់ចុះចាប់ពី 0,៩៨ដុល្លារសហរដ្ឋអាមេរិក/គ.ក្រ ក្នុងខែតុលា ឆ្នាំ២០១៨ មកត្រឹម 0,៩២ដុល្លារសហរដ្ឋអាមេរិក/គ.ក្រ ក្នុងខែវិច្ឆិកា ឆ្នាំ ២០១៨។ ស្របពេលគ្នានេះដែរ តម្លៃកៅស៊ូ SMR-20 ក៏បានបង្ហាញពីនិរន្តរភាពធ្លាក់ចុះ ដែលតម្លៃមធ្យម ១,២៤ដុល្លារ សហរដ្ឋអាមេរិក/គ.ក្រ ក្នុងខែវិច្ឆិកា ឆ្នាំ២០១៨ គិតជា -៦,៨% បើធៀបទៅនឹងខែមុន។

ចំពោះកៅស៊ូជុំនិងកៅស៊ូសន្លឹកនៅទីផ្សារបាងកក ក៏បានបង្ហាញពីនិរន្តរភាពធ្លាក់ចុះផងដែរ នៅក្នុង អំឡុងខែវិច្ឆិកា ឆ្នាំ២០១៨នេះ។ តម្លៃកៅស៊ូ RSS-3 ជាមធ្យមបានធ្លាក់ចុះ ៤,៩% ចាប់ពីតម្លៃ ១,៤៣ ដុល្លារសហរដ្ឋអាមេរិក/គ.ក្រ ក្នុងខែតុលា ឆ្នាំ២០១៨ មកត្រឹម ១,៣៦ដុល្លារសហរដ្ឋអាមេរិក/គ.ក្រ ក្នុង ខែវិច្ឆិកា ឆ្នាំ២០១៨។

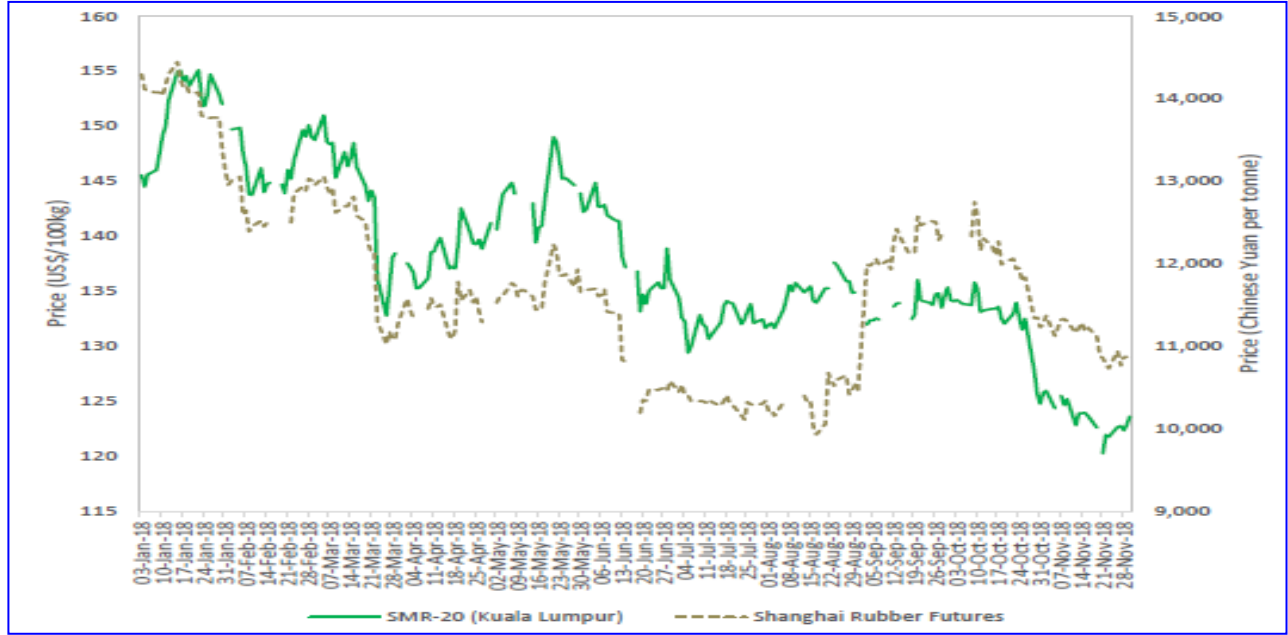


តម្លៃកៅស៊ូ RSS-4 ជាមធ្យម ក្នុងទីផ្សារកូឡូយ៉ាម បានចុះត្រឹម ១,៦៩ដុល្លារសហរដ្ឋអាមេរិក/ គ.ក្រ ធ្លាក់ចុះ ២,៩% បើធៀបទៅនឹងខែមុន។

១. ឥទ្ធិពលនៃតម្លៃទិញលក់កៅស៊ូតាមកិច្ចសន្យានៅទីផ្សារហ៊ុនសៀងហៃ ទៅលើ តម្លៃទិញលក់កៅស៊ូ SMR-20 ភ្លាមៗ

តម្លៃកៅស៊ូ SMR-20 និងតម្លៃកៅស៊ូទិញលក់តាមកិច្ចសន្យាក្នុងទីផ្សារហ៊ុនសៀងហៃ បានបង្ហាញ ពីនិន្នាកាត្រូវចុះដូចគ្នាក្នុងអំឡុងខែវិច្ឆិកា ឆ្នាំ២០១៨នេះ។ តម្លៃកៅស៊ូទិញលក់តាមកិច្ចសន្យានៅទីផ្សារ ហ៊ុនសៀងហៃបានធ្លាក់ចុះជិត១០ ៥០០យ៉ន/តោន ក្នុងអំឡុងសប្តាហ៍ទី៣នៃខែវិច្ឆិកា ឆ្នាំ២០១៨ ទោះបី ជាសន្និធិក្នុងឃ្លាំងនិងផែកប៉ាល់ធ្លាក់ចុះក៏ដោយ។ តម្លៃកៅស៊ូ SMR-20 បានធ្លាក់ចុះទាបបំផុតក្នុងអំឡុង ១០ខែកន្លងមកនេះ ក្នុងតម្លៃប្រមាណ១,២ដុល្លារសហរដ្ឋអាមេរិក/គ.ក្រ។ ផ្ទុយទៅវិញ តម្លៃនៃកៅស៊ូទាំង ពីរបានងើបឡើងវិញនៅសប្តាហ៍ចុងក្រោយនៃខែវិច្ឆិកា ឆ្នាំ២០១៨នេះ ដែលមានតម្លៃជិត១១ ០០០ យ៉ន/ តោន (ចំពោះកៅស៊ូធម្មជាតិទិញលក់តាមកិច្ចសន្យានៅទីផ្សារហ៊ុនសៀងហៃ) និងតម្លៃជិត១,២៥ ដុល្លារ សហរដ្ឋអាមេរិក/គ.ក្រ (ចំពោះកៅស៊ូ SMR-20) ។ ក្រាហ្វិកខាងក្រោមនឹងបង្ហាញអំពី ទីផ្សារទិញលក់ ភ្លាមៗ (SMR-20 ក្នុងទីផ្សារកូឡូយ៉ាម) និងទីផ្សារទិញលក់តាមកិច្ចសន្យា (ពាណិជ្ជកម្មកៅស៊ូ RSS-3 តាមកិច្ចសន្យានៅទីផ្សារហ៊ុនសៀងហៃ) នៅតែមានភាពខ្សោយ ក្នុងអំឡុងខែវិច្ឆិកា ឆ្នាំ២០១៨។

ក្រាហ្វិកទី១៖ ឥទ្ធិពលនៃតម្លៃទិញលក់កៅស៊ូតាមកិច្ចសន្យានៅទីផ្សារហ៊ុនសៀងហៃ ទៅលើតម្លៃទិញលក់កៅស៊ូ SMR-20 ភ្លាមៗ

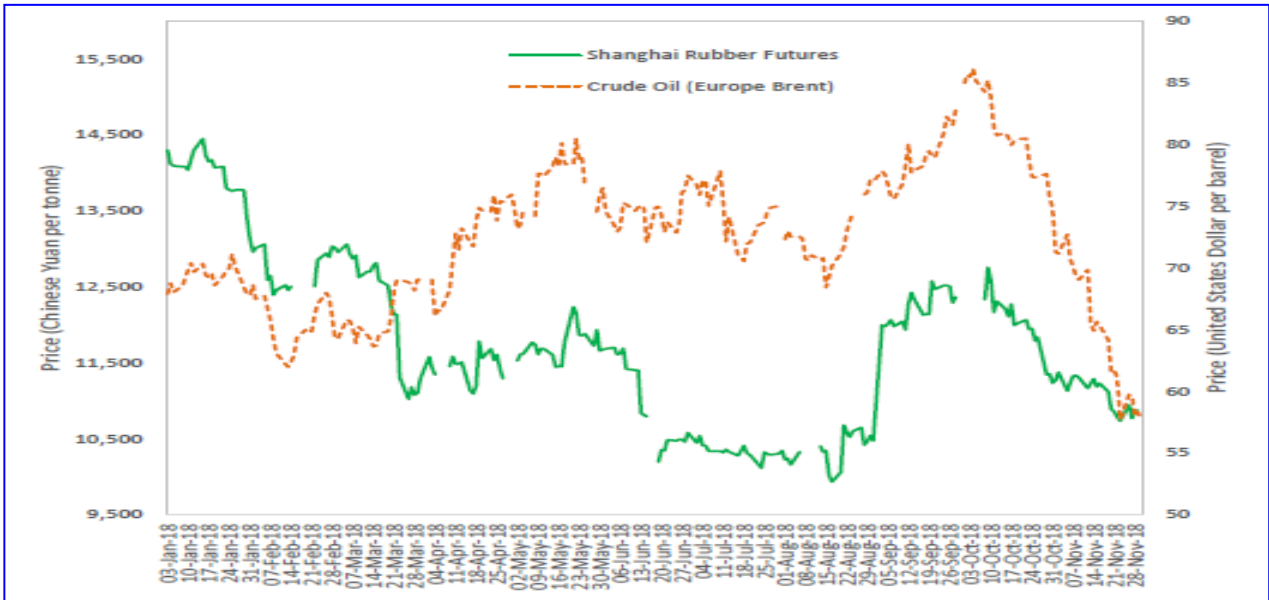


២. ឥទ្ធិពលនៃតម្លៃប្រេងនេរទៅលើតម្លៃកៅស៊ូទិញលក់តាមកិច្ចសន្យានៅទីផ្សារ សៀងហៃ



តម្លៃកៅស៊ូទិញលក់តាមកិច្ចសន្យានៅទីផ្សារហ៊ុនសៀងហៃបានបង្ហាញពីនិន្នាការដូចគ្នាទៅនឹងតម្លៃប្រេងនៅក្នុងអំឡុងខែវិច្ឆិកា ឆ្នាំ២០១៨នេះ (ក្រាហ្វិកខាងក្រោម)។ តម្លៃប្រេងនៅបានធ្លាក់ចុះចាប់ពី ៧៥ ដុល្លារសហរដ្ឋអាមេរិក/បារ៉ែល ក្នុងអំឡុងចុងខែតុលា ឆ្នាំ២០១៨ មកត្រឹម ៦០ដុល្លារសហរដ្ឋអាមេរិក/បារ៉ែល ក្នុងអំឡុងចុងខែវិច្ឆិកា ឆ្នាំ២០១៨។ ការធ្លាក់ចុះតម្លៃប្រេងនៅយ៉ាងគំហុកនេះ អ្នកវិភាគសន្មតថាកំណើននៃផលិតកម្មប្រេងនៅយ៉ាងរហ័ស និង ការធ្លាក់ចុះនៃសេដ្ឋកិច្ចដែលជះឥទ្ធិពលដល់តម្រូវការ។ តម្រិតនៃការធ្លាក់ចុះតម្លៃកៅស៊ូទិញលក់តាមកិច្ចសន្យា នៅទីផ្សារសៀងហៃមានសភាពយឺតជាងនៃការធ្លាក់ចុះតម្លៃប្រេងនៅ។

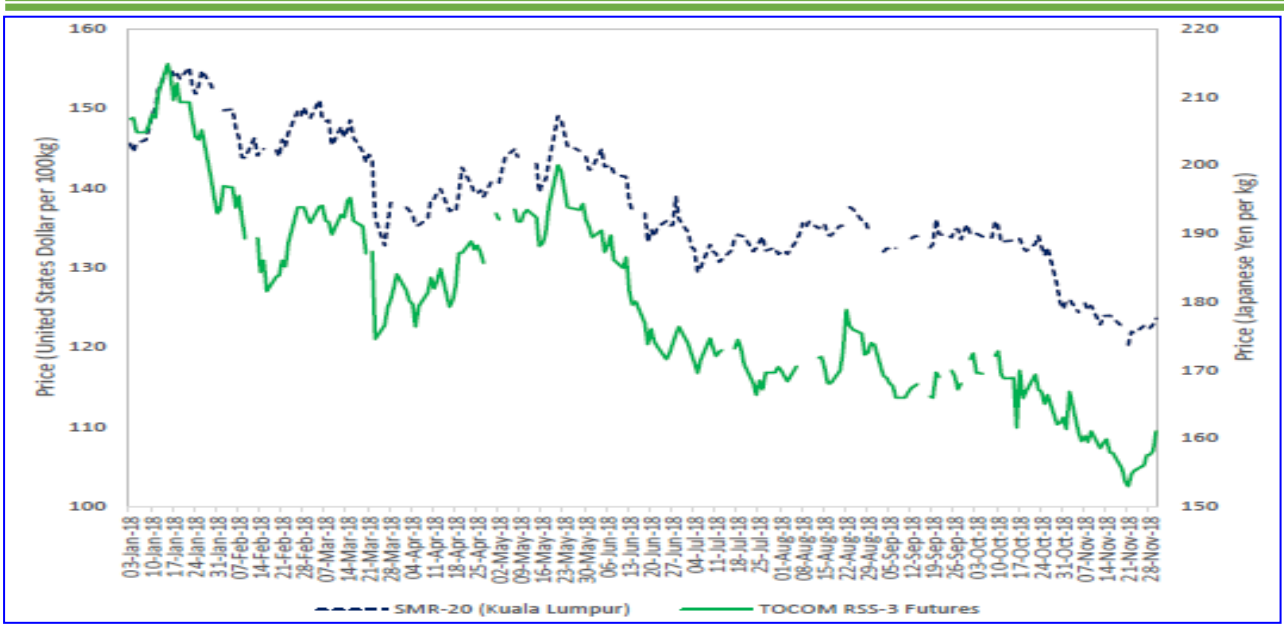
ក្រាហ្វិកទី២៖ ឥទ្ធិពលនៃតម្លៃប្រេងនៅទីផ្សារលើតម្លៃកៅស៊ូទិញលក់តាមកិច្ចសន្យានៅទីផ្សារសៀងហៃ



៣. ឥទ្ធិពលនៃតម្លៃកៅស៊ូទិញលក់តាមកិច្ចសន្យានៅទីផ្សារហ៊ុនតូក្យូ ទៅលើតម្លៃកៅស៊ូ SMR-20 នៅលើទីផ្សារទិញលក់ក្លាម។

តម្លៃកៅស៊ូ SMR-20 ទិញលក់ក្លាម។ បានបង្ហាញពីនិន្នាការដូចគ្នាទៅនឹងនិន្នាការតម្លៃកៅស៊ូទិញលក់តាមកិច្ចសន្យានៅទីផ្សារតូក្យូ ក្នុងអំឡុងខែវិច្ឆិកា ឆ្នាំ២០១៨នេះ។ ក្រាហ្វិកខាងក្រោមនឹងប្រៀបធៀបនិន្នាការរវាងតម្លៃកៅស៊ូទិញលក់តាមកិច្ចសន្យានៅទីផ្សារតូក្យូ និងតម្លៃកៅស៊ូ SMR-20 នៅទីផ្សារ ឬគូឡាឡាំពួរ។

ក្រាហ្វិកទី៣៖ ឥទ្ធិពលនៃតម្លៃកៅស៊ូទិញលក់តាមកិច្ចសន្យានៅទីផ្សារហ៊ុនតូក្យូទៅលើតម្លៃកៅស៊ូ SMR-20 នៅលើទីផ្សារទិញលក់ក្លាម។



៤. ឥទ្ធិពលប្រាក់យ៉េនទៅលើតម្លៃកៅស៊ូទិញលក់តាមកិច្ចសន្យា នៅទីផ្សារហ៊ុនតូក្យូ

ឥទ្ធិពលប្រាក់យ៉េនជប៉ុនអាចនឹងជះឥទ្ធិពលទៅលើចរន្តតម្លៃកៅស៊ូទិញលក់តាមកិច្ចសន្យានៅទីផ្សារហ៊ុនតូក្យូ នៅពេលដែល វិនិយោគិនបរទេសបានបណ្តាក់ទុនបន្ថែមក្នុងទីផ្សារនេះ។ តម្លៃកៅស៊ូទិញលក់តាមកិច្ចសន្យាបានធ្លាក់ចុះទាបបំផុត ១៥២យ៉េន/គ.ក្រ ជាង១០ខែកន្លងមកនេះ ក្នុងឆ្នាំ២០១៨ ប៉ុន្តែក៏បានងើបឡើងវិញនៅសប្តាហ៍ចុងក្រោមនៃខែវិច្ឆិកា ឆ្នាំ២០១៨នេះ។ ការងើបឡើងវិញនេះ ដោយសារតែប្រាក់យ៉េនជប៉ុនចុះខ្សោយ ដែលធ្វើឲ្យតម្លៃកៅស៊ូទិញលក់តាមកិច្ចសន្យានៅទីផ្សារហ៊ុនតូក្យូមានការចាប់អារម្មណ៍ខ្លាំងចំពោះវិនិយោគិនបរទេស ខណៈពេលដែលពួកគេមិនត្រូវការបញ្ចេញដើមទុនច្រើនសម្រាប់ពណ៌ជួកម្មរបស់គេ។

ក្រាហ្វិកទី៤៖ ឥទ្ធិពលប្រាក់យ៉េនទៅលើតម្លៃកៅស៊ូទិញលក់តាមកិច្ចសន្យា នៅទីផ្សារហ៊ុនតូក្យូ

