

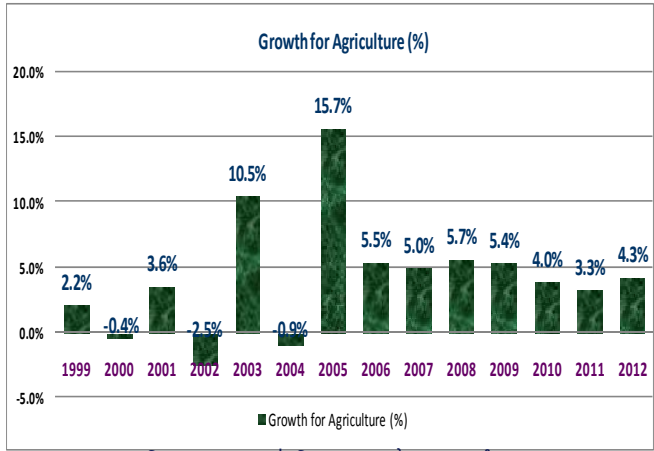
សមិទ្ធផលសំខាន់ៗរបស់ក្រសួងកសិកម្ម រុក្ខាប្រមាញ់ និងនេសាទ សម្រាប់សន្តិសុខស្បៀង និងកំណើនសេដ្ឋកិច្ច ចីរភាព ការអភិវឌ្ឍន៍

ដោយបណ្ឌិត អ៊ុក វ៉ាប៊ុន រដ្ឋមន្ត្រីក្រសួងកសិកម្ម រុក្ខាប្រមាញ់ និងនេសាទ ខែវិច្ឆិកា ឆ្នាំ២០១៣

១. សភាពការណ៍រួម

ក្រសួងកសិកម្ម រុក្ខាប្រមាញ់ និងនេសាទបានសម្រេចនូវសមិទ្ធផលសំខាន់ៗជាច្រើនក្នុងការអនុវត្តយុទ្ធសាស្ត្រចតុកោណ ដើម្បីកំណើនការងារ ប្រសិទ្ធភាពនិងសមធម៌ លើការលើកកម្ពស់ផលិតភាព ពិពិធការបន្លែយក្សកសិកម្ម និងពាណិជ្ជបន្លែយក្សកសិកម្ម ព្រមទាំងការគ្រប់គ្រងនិងអភិរក្សធនធានធម្មជាតិប្រកបដោយចីរភាព ដើម្បីធានាចីរភាពកំណើនសេដ្ឋកិច្ច សន្តិសុខស្បៀង ពន្លឿន ការកាត់បន្ថយភាពក្រីក្រ និងរក្សាបាននូវនិរន្តរភាពបរិស្ថាន រួមមាន ផ្នែកដំណាំកសិកម្ម ផលិតកម្មនិងបសុព្យាបាល ដំណាំកៅស៊ូ ផលផលនិងវារីវប្បកម្ម និងព្រៃឈើ។ ទន្ទឹមនឹងនេះវិស័យកសិកម្ម មានសក្តានុពល កាលានុវត្តភាព និងមានឧត្តមភាពប្រៀបធៀប សម្រាប់ទីផ្សារកសិផល និងជាវត្ថុធាតុដើមនៅក្នុងតំបន់ និងនៅលើសាកលលោកដូចជា ផលិតផលស្រូវអង្ករ និងកសិផលនានាមាន ដំឡូងមី ពោត សណ្តែកបាយ សណ្តែកស្បៀង ផលិតផលដំណាំស្វាយជាតិ ផលិតផលសត្វ និងផលិតផលត្រីជាដើម។ ស្ថិតក្នុងបរិបទ តម្រូវការស្បៀងអាហារ កង្វះអាហារូបត្ថម្ភ និងកំណើនប្រជាជននៅលើសាកលលោក វិស័យកសិកម្មនៅតែដើរតួនាទីសំខាន់ក្នុងចីរភាព កំណើនសេដ្ឋកិច្ច និងសេដ្ឋកិច្ច-សង្គម ដែលបានផ្តល់ដល់ប្រជាពលរដ្ឋក្រីក្រ អ្នកជួបបញ្ហាអសន្តិសុខស្បៀងអាហារ ដោយវិស័យ កសិកម្មផ្តល់នូវស្បៀងអាហារ វត្ថុធាតុសរសៃ និងថាមពល (Fibre and Energy) ចំណីសត្វ ចំណីអាហារដែលមានប្រភពមកពីសត្វ មានដូចជាផលិតផលសាច់ ស៊ុត ទឹកដោះ ត្រី និងវារីវប្បកម្ម ក៏ដូចជាប្រេងឆា។ល។

ក្រាហ្វិកទី១. ការលូតលាស់វិស័យកសិកម្មឆ្នាំ ២០០៨-២០១២



ឯកឧត្តមបណ្ឌិត អ៊ុក វ៉ាប៊ុន រដ្ឋមន្ត្រីក្រសួងកសិកម្ម រុក្ខាប្រមាញ់ និងនេសាទ ចុះពិនិត្យស្ថានភាពចំពោះពាល់ដោយទឹកជំនន់នៅខេត្តកណ្តាល

ប្រភព:ក្រសួងកសិកម្ម រុក្ខាប្រមាញ់ និងនេសាទ ខែមេសា ឆ្នាំ២០១៣

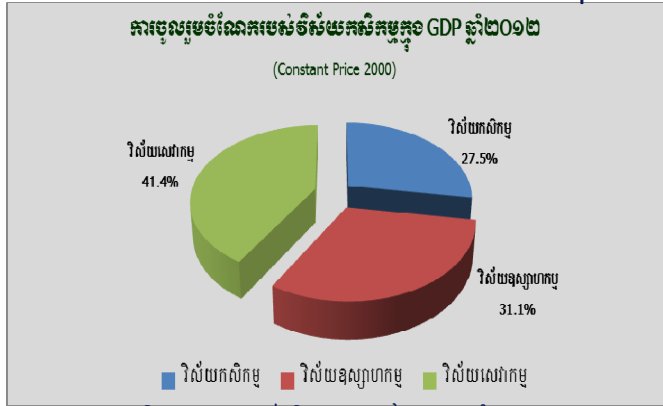
នាបច្ចុប្បន្នទោះបីវិស័យកសិកម្មប្រឈមមុខជាមួយតម្រូវការស្បៀងអាហារកើនឡើង តាមកំណើនប្រជាជនយ៉ាងរហ័ស ការ រងសម្ពាធលើធនធានធម្មជាតិ បម្រែបម្រួលអាកាសធាតុ និងការប្រកួតប្រជែងទីផ្សារផលិតផលកសិកម្ម។ល។ ក៏វិស័យកសិកម្មកម្ពុជា ធានាបានកំណើនជាមធ្យមប្រចាំឆ្នាំប្រមាណពី ៤% ទៅ ៥% នៅចន្លោះឆ្នាំ២០០៨-២០១២ និង កំណើនជាមធ្យមប្រមាណ ៤,៣% ក្នុងឆ្នាំ២០១២ ព្រមទាំងបានចូលរួមចំណែកក្នុងផលិតផលសរុបក្នុងស្រុក (GDP) ប្រមាណ ២៧,៥% ដែលក្នុងនោះមានការចូលរួមពី អនុវិស័យដំណាំកសិកម្មមានប្រមាណ៥៤,៨% ផលផល ២៥,៤% ផលិតកម្មសត្វ ១៤,១ % និងព្រៃឈើ ៥,៧% (MAFF, April 2013)។ ក្នុងឆ្នាំ២០១២ កន្លងទៅនេះផលិតផលស្រូវសរុបចំនួនប្រមាណ៩,២៩លានតោន និងមានសល់ស្បៀងអាហារក្រៅពីហូប ចុកគិតជាស្រូវប្រមាណ ៤,៧៣ លានតោន និងគិតជាអង្ករសល់ប្រមាណជាង ៣ លានតោនសម្រាប់នាំចេញ។

២. ការបង្កើនផលិតភាព និងពិពិធការបន្លែយក្សកសិកម្ម

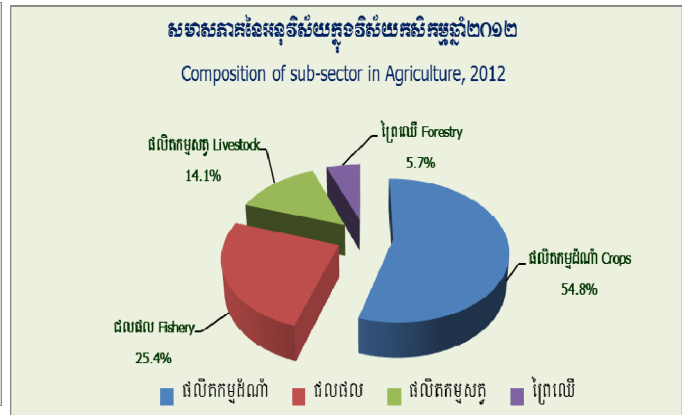
វិស័យកសិកម្មមានសក្តានុពល និងកាលានុវត្តភាព ដែលមានវិសាលភាពផ្ទៃដីសម្រាប់ដំណាំកសិកម្មមានប្រមាណជាង ៥,៥លានហិកតា ក្នុងនោះមាន ដំណាំស្រូវចំនួនជាង ៣លានហិកតា ដំណាំរួមផ្សំនិងដំណាំឧស្សាហកម្មប្រមាណជាង ១លានហិកតា

ដំណាំឈើហូបផ្លែមានប្រមាណ ២០០ពាន់ហិកតា ដំណាំកៅស៊ូមានជាង២៨០ពាន់ហិកតា និងដីសម្រាប់ដំណាំកសិ-ឧស្សាហកម្ម នានាតាមរយៈការវិនិយោគដីសម្បទានសេដ្ឋកិច្ចប្រមាណជិត ១,២លានហិកតា។

ក្រាហ្វិកទី២.ការចូលរួមរបស់វិស័យ និងអនុវិស័យកសិកម្មក្នុងកំណើនសេដ្ឋកិច្ចជាតិឆ្នាំ២០១២



ប្រភព:ក្រសួងកសិកម្ម រុក្ខាប្រមាញ់ និងនេសាទ ខែមេសា ឆ្នាំ២០១៣



ក.ផលិតកម្មដំណាំស្រូវ

ស្រូវជាដំណាំស្បៀងមួយសំខាន់ជាងគេសម្រាប់មនុស្សប្រមាណពាក់កណ្តាលនៃប្រជាជនលើសាកលលោក ហើយនៅព្រះ រាជាណាចក្រកម្ពុជា ស្រូវជាដំណាំស្បៀងមួយសំខាន់ សម្រាប់ប្រជាជនកម្ពុជា ដែលជាប្រភពថាមពលប្រមាណពី៦៨% ទៅ ៧០% នៃបរិមាណកាឡូរីចាំបាច់ប្រចាំថ្ងៃ។ ចាប់ពីឆ្នាំ១៩៩៥មកកម្ពុជាបាននូវសន្តិសុខស្បៀងអាហារ ដោយមានសល់អង្ករប្រមាណ ជាង ២៣០ពាន់តោន ហើយបរិមាណអង្ករសល់នេះ បានកើនឡើងយ៉ាងរហ័សដល់ជាង ២លានតោនអង្ករនៅឆ្នាំ២០០៨ និងកើនដល់ ជាង ៣លានតោនក្នុងឆ្នាំ២០១២។ ក្នុងរយៈពេល៥ឆ្នាំចុងក្រោយនេះ ផ្ទៃដីដាំដុះដំណាំស្រូវបានកើនឡើងយ៉ាងរហ័សពី២,៦លាន ហិកតា និងមានបរិមាណផលស្រូវប្រមាណ ៧,១៧លានតោននៅឆ្នាំ២០០៨ ហើយកើនដល់ជាង ៣លានហិកតា និងមានបរិមាណ ស្រូវប្រមាណ ៩,២៩លានតោននៅឆ្នាំ២០១២ និងមានសល់ស្បៀងអាហារក្រៅពីហូបចុកគិតជាស្រូវប្រមាណ ៤,៧៣លានតោន និង គិតជាអង្ករសល់ប្រមាណជាង ៣លានតោនសម្រាប់នាំចេញ។ ផលិតកម្មស្រូវបានកើនឡើងក្នុង១ឆ្នាំៗ ប្រមាណជាង ៦០ម៉ឺនតោន ក្នុងរយៈពេល៥ឆ្នាំពីឆ្នាំ២០០៨ទៅឆ្នាំ២០១២។

នៅក្នុងឆ្នាំ២០១៣នេះ ទោះបីប្រឈមនឹងភាពមិនប្រក្រតីនៃបាតុភូតធម្មជាតិ ដូចជាមានកង្វះទឹកនៅដើមរដូវ និងមាន ជំនន់ នៅតាមតំបន់មួយចំនួនក៏ដោយ ក៏ស្ថានភាពបង្កបង្កើនផលនៅរដូវស្រូវឆ្នាំ២០១៣ គិតមកដល់ថ្ងៃទី០៧ ខែវិច្ឆិកាឆ្នាំ ២០១៣ ជាមួយអនុវត្តបានលើសផែនការ ដោយការដាំដុះដំណាំស្រូវបានសរុបចំនួនប្រមាណ ២.៥៦២លានហិកតា ស្មើនឹង ១០៦,៨% នៃផែនការ ២.៣៩៩.៦៣៧ហិកតា។



ពិធីសំណេះសំណាលជាមួយប្រជាកសិករ របស់ឯកឧត្តមបណ្ឌិត អ៊ុក វ៉ាប៊ិន ក្នុង ឱកាសចុះពិនិត្យស្ថានភាពប៉ះពាល់ដោយទឹកជំនន់នៅខេត្តកណ្តាល

ក្រាហ្វិកទី៣.ស្ថានភាពផលិតកម្មស្រូវឆ្នាំ២០០៣-២០១២

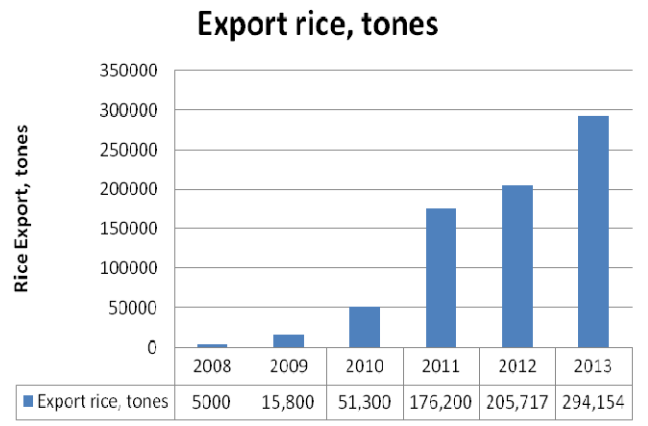
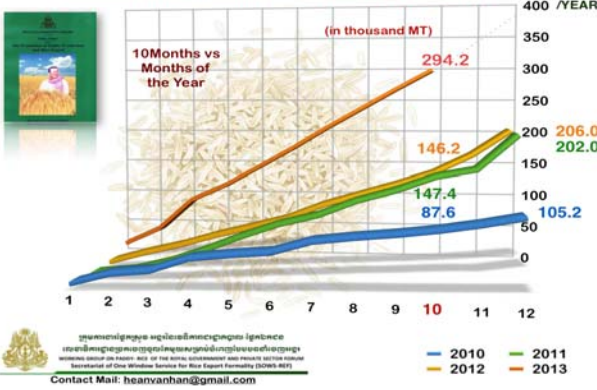


ប្រភព:ក្រសួងកសិកម្ម រុក្ខាប្រមាញ់ និងនេសាទ ខែមេសា ឆ្នាំ២០១៣

បរិមាណនាំអង្ករចេញក្នុងរយៈពេលពីឆ្នាំ២០០៨ ដល់ឆ្នាំ២០១៣ មានការកើនឡើងយ៉ាងរហ័សទៅកាន់ប្រទេសចំនួន៥៧ នៅលើសាកលលោក ដោយបរិមាណអង្ករនាំចេញមានចំនួន៥ពាន់តោន នៅក្នុងឆ្នាំ២០០៨ មានការកើនឡើងដល់ជាង ២០៥ពាន់ តោនក្នុងឆ្នាំ២០១២ និងឆ្នាំ២០១៣ គិតត្រឹមខែតុលា មានរហូតដល់ជាង ២៩៤ពាន់តោន ហើយអាចនឹងឡើងដល់ ៣៥០ ទៅ ៤០០ ពាន់តោននៅដំណាច់ឆ្នាំ២០១៣នេះ។

ក្រាហ្វិកទី៤. បរិមាណនាំអង្ករចេញរបស់កម្ពុជាឆ្នាំ ២០០៨-២០១៣

ស្ថិតិនៃការនាំចេញអង្កររបស់កម្ពុជាពីឆ្នាំ 2010 -2013
Statistic of Cambodian Rice Export in 2010-2013



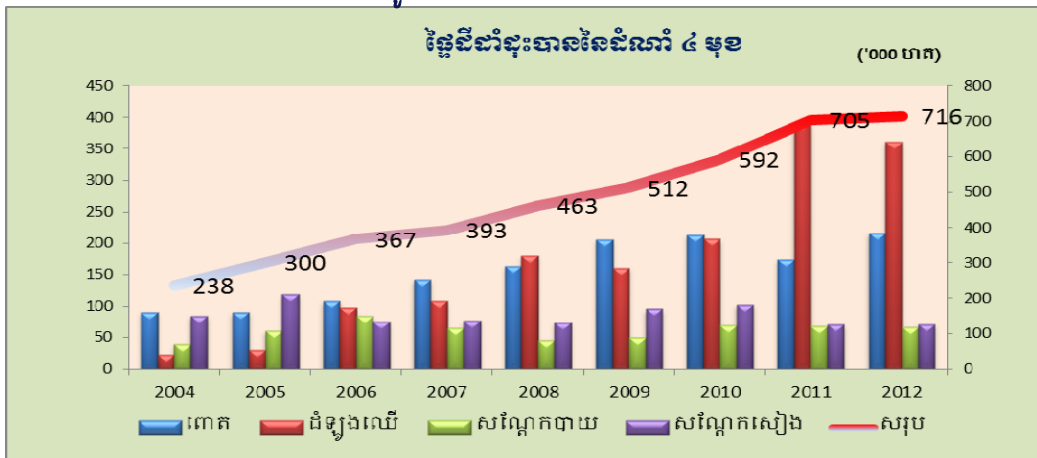
ប្រភព:ក្រសួងកសិកម្ម រុក្ខាប្រមាញ់ និងនេសាទ ខែវិច្ឆិកា ឆ្នាំ២០១៣

កំណត់សម្គាល់: ការនាំចេញអង្ករឆ្នាំ២០១៣គិតត្រឹមខែតុលា ឆ្នាំ២០១៣

ខ. ផលិតកម្មដំណាំរួមផ្សំ ដំណាំឧស្សាហកម្ម

នៅក្នុងឆ្នាំ២០១២ កន្លងមកនេះ ផ្ទៃដីដាំដុះដំណាំរួមផ្សំ និងដំណាំកសិ-ឧស្សាហកម្មមានផ្ទៃក្រឡាសរុប ៩១២ពាន់ហិកតា ទទួលបានបរិមាណផលសរុបជាង ១០,៨៥លានតោន ក្នុងនោះផ្ទៃដីដាំដុះដំណាំដំឡូងមីច្រើនជាងគេមានចំនួនជាង ៣៩២ពាន់ហិកតា និងទទួលបានបរិមាណផលសរុបចំនួនជាង ៨លានតោន និងដំណាំហូបផ្លែមានប្រមាណ២០០ពាន់ហិកតា។

ក្រាហ្វិកទី៥. ផ្ទៃដីដាំដុះដំណាំបួនមុខ(ពោត ដំឡូងមី សណ្តែកបាយ និងសណ្តែកស្បៀង) ឆ្នាំ ២០០៤-២០១២



ប្រភព:ក្រសួងកសិកម្ម រុក្ខាប្រមាញ់ និងនេសាទ ខែមេសា ឆ្នាំ២០១៣

គ. ផលិតកម្មដំណាំកៅស៊ូ

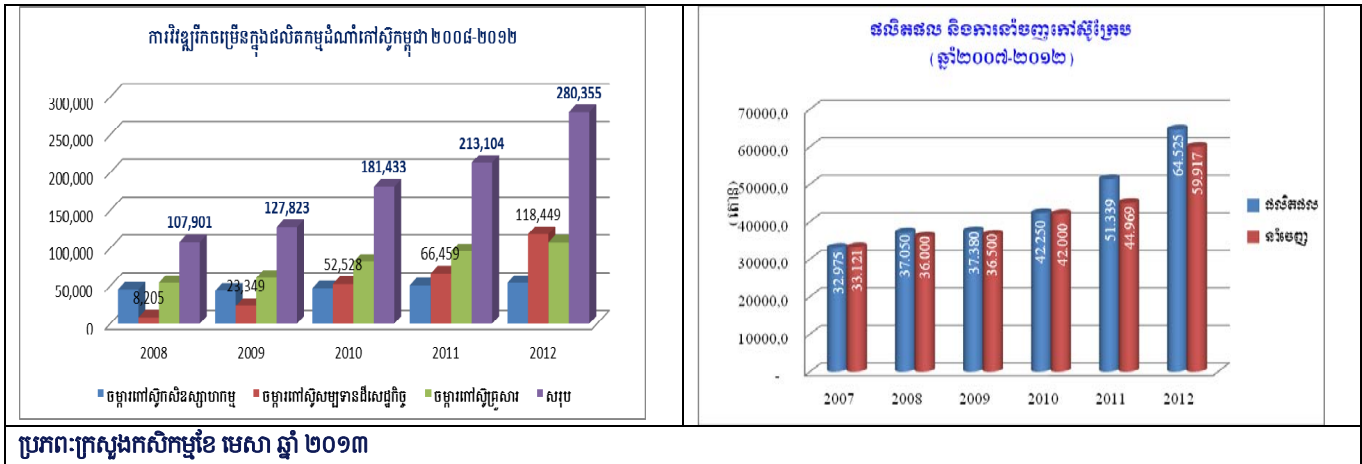
ការដាំដុះដំណាំកៅស៊ូមានសន្ទុះកើនឡើងជាលំដាប់ អាស្រ័យដោយមានការចូលរួមពីផ្នែកឯកជន និងផ្នែកកៅស៊ូគ្រួសារ គ្រប់គ្រងទៅនឹងតម្លៃកៅស៊ូធម្មជាតិនៅទីផ្សារខ្ពស់ សក្តានុពលដ៏សម្រាប់ដាំដុះដំណាំកៅស៊ូ ជាពិសេសគោលនយោបាយសេរីភារូបនីយកម្មលើការលក់ផលិតផលកៅស៊ូគ្រួសារក្នុងស្រុក។ នៅក្នុងឆ្នាំ២០១២ កន្លងទៅនេះដំណាំកៅស៊ូបានដាំដុះនៅក្នុងខេត្តចំនួន១៩ លើផ្ទៃដីសរុបចំនួនជាង ២៨០ពាន់ហិកតាក្នុងនោះផ្ទៃដីធ្វើអាជីវកម្មចំនួនជាង ៥៥,៣ពាន់ហិកតា ដែលទទួលបានផលិតផលកៅស៊ូធម្មជាតិសរុបចំនួន ជាង៦៤,៥ពាន់តោន និងនាំចេញផលិតផលកៅស៊ូស្លឹកប្រមាណជាង ៦៩,៩ពាន់តោន។ តាមសន្ទុះកើនឡើងនេះ រហូតដល់ឆ្នាំ២០២០ ផ្ទៃដីដាំដុះកៅស៊ូនឹងកើនឡើងដល់ ៤០០ពាន់ហិកតា និងបរិមាណកៅស៊ូធម្មជាតិប្រមាណជាង ៣០០ពាន់តោនសម្រាប់នាំចេញ។

៣. ផលិតកម្មសត្វ

វិស័យចិញ្ចឹមសត្វ ក៏មានតួនាទីសំខាន់ ក្នុងការចូលរួមចំណែកធានាសន្តិសុខស្បៀង និងអាហារូបត្ថម្ភ កំណើនសេដ្ឋកិច្ចជាតិ និងការកាត់បន្ថយភាពក្រីក្រ។ ការចិញ្ចឹមសត្វបានចូលរួមដោយផ្ទាល់ ក្នុងតម្រូវការចំណីអាហារ និងបង្កើនប្រាក់ចំណូលគ្រួសារ សម្រាប់ប្រជាជនកម្ពុជាដែលរស់នៅជនបទជាពិសេសកសិករតូចតាច។ ជាទូទៅផលិតកម្មមានកំណើន ២%ក្នុង១ឆ្នាំ ដែលវិស័យនេះ ត្រូវការខិតខំបន្ថែមទៀត សម្រាប់សម្រេចបានគោលដៅក្នុងការធានាការផ្គត់ផ្គង់ក្នុងស្រុកឲ្យបានគ្រប់គ្រាន់ និងការធ្វើពាណិជ្ជកម្មក្នុង

រយៈពេលមធ្យមនិងវែង។ ជាមួយគ្នានេះមានសក្តានុពលច្រើនក្នុងការពង្រីកវិស័យចិញ្ចឹមសត្វ ដោយសារកម្ពុជាមានប្រភពចំណីសត្វ ច្រើន វាលស្មៅ និងអាកាសធាតុអំណោយផល។ ផ្អែកលើកត្តាទាំងនេះយើងបាននិងកំពុងជំរុញការវិនិយោគក្នុងវិស័យចិញ្ចឹមសត្វ ពិសេស ការធ្វើអន្តរាគមន៍តាមរយៈការផ្តល់ជូនគ្រួសារកសិករខ្នាតតូចនូវកញ្ចប់សេវាកម្មនានា រួមមានបច្ចេកវិទ្យា ពូជសត្វ ចំណីសត្វ សេវាថែទាំសុខភាពសត្វ និងជីវសុវត្ថិភាព ឥណទាន និងដំណោះស្រាយទីផ្សារ។ល។

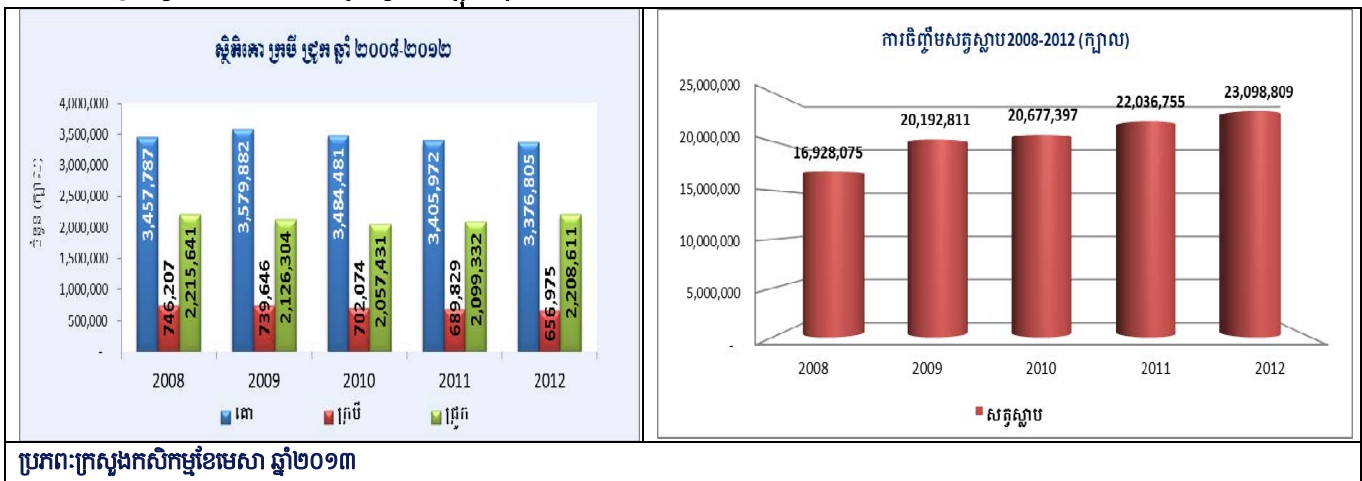
ក្រាហ្វិកទី៦. ផលិតកម្មដំណាំកៅស៊ូ និងការនាំចេញ ឆ្នាំ ២០០៧-២០១២



ប្រភព:ក្រសួងកសិកម្ម រុក្ខាប្រមាណ និងនេសាទ ឆ្នាំ ២០១៣

ក្នុងឆ្នាំ២០១២ កន្លងទៅនេះ ការចិញ្ចឹម គោក្របីចំនួនជាង ៤លានក្បាល ជ្រូកមាន ២,២លានក្បាល និងបក្សីសរុបបានជាង ២៣លានក្បាល និងមានការចិញ្ចឹមជាកសិដ្ឋានលក្ខណៈឧស្សាហកម្មបានចំនួនជាង ៤,៩លានក្បាល។ ដោយឡែកមកដល់ពេល នេះ មានភ្នាក់ងារសុខភាពសត្វកូមីស្ត្រីតិចតួចប្រមាណ ១៤ពាន់នាក់ត្រូវបានបណ្តុះបណ្តាល ហើយត្រូវបានផ្តល់សេវាចាំបាច់បន្ទាន់លើផលិតកម្មសត្វនិងសុខភាពសត្វទៅដល់កសិករនៅតាមមូលដ្ឋានភូមិ ឃុំ និងមានឡដើរឧស្ម័នចំនួន ២០ពាន់ឡ។

ក្រាហ្វិកទី៧. ផលិតកម្មសត្វនៅកម្ពុជាឆ្នាំ ២០០៨-២០១២



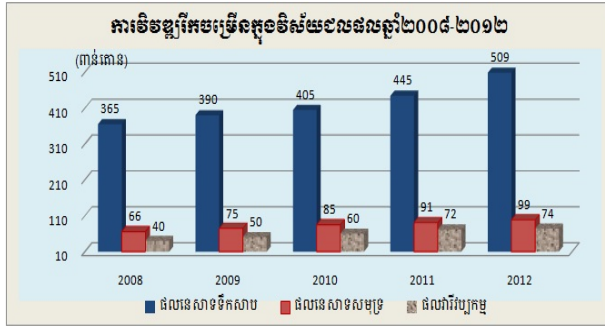
ប្រភព:ក្រសួងកសិកម្ម រុក្ខាប្រមាណ និងនេសាទ ឆ្នាំ ២០១៣

៤. វិស័យដល់ផល

ត្រីនិងស្រូវអង្ករ ជាផ្នែកមួយនៃរបបអាហារប្រចាំថ្ងៃដ៏សំខាន់របស់ប្រជាជនកម្ពុជា។ ត្រីជាប្រភពស្បៀងអាហារ និងផ្តល់ប្រូតេអ៊ីន សាច់យ៉ាងសំខាន់សម្រាប់ប្រជាជនកម្ពុជា។ ផលផលបានរួមចំណែកមួយយ៉ាងសំខាន់ ដើម្បីលើកស្ទួយជីវភាពប្រជាពលរដ្ឋក្រីក្រ និង បង្កើនសន្តិសុខស្បៀង និងអាហារូបត្ថម្ភ។ នៅឆ្នាំ២០១២ រាជរដ្ឋាភិបាលកម្ពុជា បានធ្វើការកែទម្រង់ស៊ីជម្រៅវិស័យផលផលដំណាក់ កាលទី២ដោយសម្រេចបុប្ផនូវត្រីនេសាទទាំងអស់ទុកសម្រាប់ប្រជាពលរដ្ឋធ្វើនេសាទជាលក្ខណៈគ្រួសារ និងធ្វើជាកន្លែង អភិរក្ស ផលផល។ ផលនេសាទប្រចាំឆ្នាំសរុបមានចំនួន ៦៨២ ពាន់តោន កើនលើសឆ្នាំមុនចំនួន ៧៤ពាន់តោន ក្នុងនោះមាននេសាទ សិប្បកម្ម នេសាទគ្រួសារក្នុងដែននេសាទ នេសាទគ្រួសារតាមវាលស្រែ នេសាទសមុទ្រ និងវារីវិប្បកម្ម។ ជាមួយនេះក៏មានការបង្កើត កន្លែងភ្ជាប់ត្រីបានចំនួន ២៩៦កន្លែង និងផលិតកូនត្រីពូជបានចំនួន ១៤០លានកូន។

សហគមន៍នេសាទ ៥១៦សហគមន៍ត្រូវបានបង្កើតឡើង ដែលក្នុងនោះមានសហគមន៍នេសាទចំនួន ៣២៨ បានចុះបញ្ជីទទួល ស្គាល់ជាផ្លូវការ និងកំពុងចូលរួមយ៉ាងសកម្មក្នុងការគ្រប់គ្រង និងអភិរក្សធនធានផលផល។

ក្រាហ្វិកទី៨៖ ការវិវឌ្ឍវិស័យផលិតផលឆ្នាំ ២០០៨-២០១២



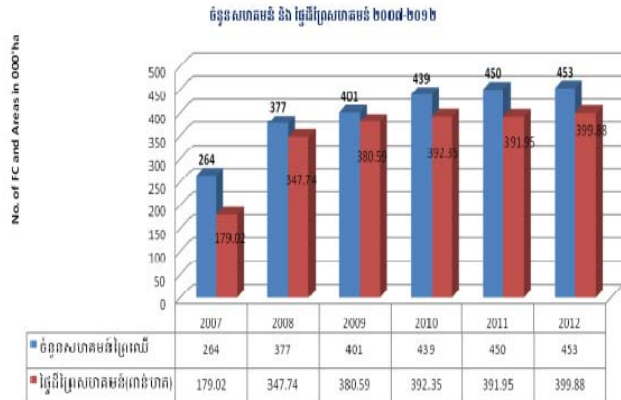
ប្រភព៖ ក្រសួងកសិកម្ម រុក្ខាប្រមាញ់ និងនេសាទ ខែមេសា ឆ្នាំ២០១៣

៥. វិស័យព្រៃឈើ

រាជរដ្ឋាភិបាលកម្ពុជាដោយមានក្រសួងកសិកម្ម រុក្ខាប្រមាញ់ និងនេសាទ ជាសេនាធិការបាននិងកំពុងបន្តអនុវត្តការកែទម្រង់វិស័យព្រៃឈើជាតិ ដោយបន្តជំរុញការគ្រប់គ្រង អភិរក្ស និងអភិវឌ្ឍព្រៃឈើប្រកបដោយនិរន្តរភាព។ នៅឆ្នាំ២០១២នេះ បានរៀបចំឃាននាគ្រុមទិន្នន័យរូបភាព បានបោះបង្គោលព្រៃប្រទល់ព្រៃឈើបានចំនួន ៤.៩៦៨បង្គោល ដែលមានជាង ៧៥២គីឡូម៉ែត្រ។ ក្នុងរយៈពេល៥ឆ្នាំ (២០០៨-២០១២) ការដាំឈើសម្រេចបានជាង ៨០,៦ពាន់ហិកតា ក្នុងនោះដាំដោយរដ្ឋបាលព្រៃឈើចំនួន ៣.៨៣៨ហិកតា ជាលក្ខណៈគ្រួសារចំនួន ៦.១២០ហិកតា ក្នុងពិធីក្រុមទិវាចំនួន ៣៣៦,៧៣ហិកតា និងក្រុមហ៊ុនឯកជនដាំបានជាង ៧០ពាន់ហិកតា។ មកដល់ឆ្នាំ២០១២ សហគមន៍ព្រៃឈើមានចំនួនសរុប ៤៥៣កន្លែង ស្មើនឹង ៣៩៩.៨៧៩ហិកតា ក្នុងនោះក្រសួងកសិកម្ម រុក្ខាប្រមាញ់ និងនេសាទបានចេញប្រកាសទទួលស្គាល់សហគមន៍ព្រៃឈើចំនួន ៣៤២កន្លែងស្មើនឹង ៣០៨.៦០៣ហិកតា និងបានចុះកិច្ចព្រមព្រៀងព្រៃសហគមន៍ចំនួន ២៤៦កន្លែងស្មើនឹង ២០៦.៤៤១ហិកតា។

តារាង និងក្រាហ្វិកទី៩៖ ការដាំឈើ និងសហគមន៍ព្រៃឈើ ឆ្នាំ ២០០៨-២០១២

ល.រ	ឆ្នាំដាំដុះ(ហត)	រដ្ឋបាលព្រៃឈើ (ហត)	កងទ័ព (ហត)	គ្រួសារ (ហត)	រុក្ខទិវា (ហត)	ក្រុមហ៊ុនឯកជន (ហត)	សរុប (ហត)
1	2008	900	200	1,654	50.65	7,436	10,240.65
2	2009	1,000	0	385	69.00	17,924	19,378
3	2010	920	100	973.50	66.00	27,748	29,807.50
4	2011	530	0	314.50	67.50	3,590	4,502
5	2012	488	0	2,793	83.58	13,400	16,765
សរុប		3,838	300	6,120	336.73	70,098	80,692.73



ប្រភព៖ ក្រសួងកសិកម្ម រុក្ខាប្រមាញ់ និងនេសាទ ខែមេសា ឆ្នាំ២០១៣

៦. សេចក្តីសន្និដ្ឋាន

សរុបសេចក្តីមក ក្រៅពីអ្វីៗដែលបានរៀបរាប់ខាងលើ ការអភិវឌ្ឍធនធានមនុស្ស ការកសាងលិខិតបទដ្ឋានគតិយុត្តក៍ដូចជាកិច្ចសហប្រតិបត្តិការទ្វេ-ពហុភាគីក៏បានប្រព្រឹត្តទៅយ៉ាងសកម្ម។ ទាំងអស់នេះគឺជាសមិទ្ធផលដ៏ល្អប្រសើរ ដែលសម្រេចបានជាបន្តបន្ទាប់ ជាពិសេសការអនុវត្តមានលក្ខណៈប្រទាក់ក្រឡាគ្នាប្រកបដោយប្រសិទ្ធភាពខ្ពស់នូវគោលនយោបាយ និងយុទ្ធសាស្ត្ររបស់រាជរដ្ឋាភិបាលក្រោមការដឹកនាំដ៏ល្អសង្ឃឹម និងម៉ឺងម៉ាត់បំផុតរបស់ **សម្តេចអគ្គមហាសេនាបតីតេជោ ហ៊ុន សែន** នាយករដ្ឋមន្ត្រីនៃរាជរដ្ឋាភិបាលកម្ពុជា ព្រមទាំងខិតខំប្រឹងប្រែងរបស់ថ្នាក់ដឹកនាំ មន្ត្រីរាជការក្រសួងកសិកម្ម រុក្ខាប្រមាញ់ និងនេសាទគ្រប់ជាន់ថ្នាក់ និងប្រជាពលរដ្ឋ ដោយមានការគាំទ្រនិងចូលរួមពីក្រសួង ស្ថាប័នពាក់ព័ន្ធ អាជ្ញាធរថ្នាក់ក្រោមជាតិ ដៃគូអភិវឌ្ឍន៍នានា វិស័យឯកជន និងអង្គការមិនមែនរដ្ឋាភិបាល ដែលបានជួយឧបត្ថម្ភគាំទ្រនិងចូលរួមវិភាគទានយ៉ាងពេញទំហឹងក្នុងការលើកកម្ពស់ និងអភិវឌ្ឍន៍វិស័យកសិកម្មដែលជាវិស័យអាទិភាពមួយរបស់រាជរដ្ឋាភិបាលកម្ពុជា។