



ក្រសួង កសិកម្ម រុក្ខាប្រមាញ់ និងនេសាទ
នាយកដ្ឋានផ្សព្វផ្សាយកសិកម្ម នៃអគ្គនាយកដ្ឋានកសិកម្ម



ដំណាំស្វាយ



វេសិករដោយ: នាយកដ្ឋានផ្សព្វផ្សាយកសិកម្ម នៃអគ្គនាយកដ្ឋានកសិកម្ម

ឧបត្ថម្ភការចោះពុម្ពផ្សាយដោយ: ក្រសួងកសិកម្ម រុក្ខាប្រមាញ់ និងនេសាទ

ឆ្នាំ២០១៦



អាសយដ្ឋាន : ផ្ទះលេខ២០០ មហាវិថីព្រះនរោត្តម សង្កាត់ទន្លេបាសាក់ ខណ្ឌច្បារាង រាជធានីភ្នំពេញ

ទូរស័ព្ទលេខ : (០២៣) ២១៥ ៨១៩/០១២ ៨៣ ៧៩ ៤៥



ទូរសារលេខ : (៨៥៥)២៣ ២១០ ៩៤៨

Facebook : នាយកដ្ឋានផ្សព្វផ្សាយកសិកម្ម - Department of Agricultural Extension

គេហទំព័រ : <http://www.maff.gov.kh>



សៀវភៅ

ស្តីពី

ដំណាំស្វាយ

រៀបចំដោយ

នាយកដ្ឋានផ្សព្វផ្សាយកសិកម្ម នៃអគ្គនាយកដ្ឋានកសិកម្ម

បោះពុម្ពលើកទី១ ចំនួន ២០០០ ច្បាប់

ផលិតដោយ: នាយកដ្ឋានផ្សព្វផ្សាយកសិកម្ម នៃអគ្គនាយកដ្ឋានកសិកម្ម
ឧបត្ថម្ភការបោះពុម្ពផ្សាយដោយ: ក្រសួងកសិកម្ម រុក្ខាប្រមាញ់ និងនេសាទ

រក្សាសិទ្ធិដោយ: នាយកដ្ឋានផ្សព្វផ្សាយកសិកម្ម





សមាសភាពចូលរួមចំណែកផលិតស្បៀងនៅ ស្តីពីដំណាំស្វាយ

I. ទីប្រឹក្សាផ្តល់យោបល់:

- | | | |
|----|------------------------|-----------------------------|
| ១. | បណ្ឌិត ម៉ាក សៀន | អគ្គនាយកដ្ឋានកសិកម្ម |
| ២. | បណ្ឌិត ម៉ៅ មីនា | នាយកដ្ឋានផ្សព្វផ្សាយកសិកម្ម |
| ៣. | លោក ម៉ែន តុឌី | នាយកដ្ឋានផ្សព្វផ្សាយកសិកម្ម |
| ៣. | លោក គឹម ជារ៉ា | នាយកដ្ឋានផ្សព្វផ្សាយកសិកម្ម |

II. អ្នករៀបរៀង:

- | | | |
|----|--------------------|-----------------------------|
| ១. | លោក ដាន ឌុច | នាយកដ្ឋានផ្សព្វផ្សាយកសិកម្ម |
|----|--------------------|-----------------------------|

III. ក្រុមការងារត្រួតពិនិត្យ និងកែសម្រួល:

- | | | |
|----|---------------------------|-------------------------------------|
| ១. | លោក ពេជ សុវត្ថារ៉ា | នាយកដ្ឋានផ្សព្វផ្សាយកសិកម្ម |
| ២. | លោក ហុន ទ្រី | នាយកដ្ឋានផ្សព្វផ្សាយកសិកម្ម |
| ៣. | កញ្ញា ចាន់ សធី | នាយកដ្ឋានសាវប្បកម្ម និងដំណាំរួមផ្សំ |
| ៤. | លោក កេត សំរេត | នាយកដ្ឋានសាវប្បកម្ម និងដំណាំរួមផ្សំ |





មាតិកា

ទំព័រ

I. បច្ចេកទេសដាំដុះ.....	០២
១. ការបន្តពូជ.....	០២
២. ការជ្រើសរើសពូជ.....	០៣
៣. ការជ្រើសរើសទីកន្លែងដាំដុះ.....	៣
៤. ការរៀបចំដី.....	៤
៥. ការដីករណ្តៅដាំស្វាយ.....	៥
៦. ការដាំដុះ.....	៦
៧. ការថែទាំ.....	៧
II. ជំងឺ និងសត្វល្អិតបំផ្លាញដំណាំស្វាយ.....	១០
១. ជំងឺលើដំណាំស្វាយ.....	១០
២. សត្វល្អិតបំផ្លាញដំណាំស្វាយ.....	១៣
III. ការប្រមូលផល.....	២៤





ដំណាំស្វាយ

ស្វាយជាដំណាំឈើហូបផ្លែមួយប្រភេទ ក្នុងចំណោមប្រភេទឈើហូបផ្លែជាច្រើនទៀត ដែលគេនិយមចូលចិត្តបរិភោគ ទាំងផ្លែស្រស់ និងទុំផ្អែកលើស្ថានភាពជាក់ស្តែងក្នុងប្រទេសកម្ពុជានាពេលបច្ចុប្បន្ននេះ ការបរិភោគផ្លែស្វាយស្រស់ កំពុងទទួលការពេញនិយមខ្លាំងណាស់ពីស្រទាប់យុវវ័យ។ ក្រៅពីនេះផ្លែស្វាយអាចរក្សាទុកបានយូរផងដែរដូចជានៅកន្លែងត្រជាក់ ការយកទៅសម្អុតដាក់ក្នុងកំប៉ុង ការធ្វើជាដំណាប់ ធ្វើជាចាហួយ និងអាចធ្វើជាការ៉េមផងដែរ ហើយពិសេសជាងនេះទៅទៀតក្នុងផ្លែស្វាយសម្បូរទៅដោយសារធាតុវីតាមីនជាច្រើនដូចជា វីតាមីន A វីតាមីន C និងសារធាតុចិញ្ចឹមជាច្រើនទៀតដូចមានបរិយាយក្នុងតារាងខាងក្រោម៖

សមាសភាពសារធាតុផ្សំក្នុងស្វាយទម្ងន់១០០ ក្រាម

ល.រ	សមាសភាពសារធាតុផ្សំ	ខ្នាត	កម្រិតសមាសភាពសារធាតុផ្សំ
១	ថាមពល	កាឡូរី	៦២.១-៦៣.៧
២	សំណើម	ក្រាម	៧៨,៩-៨២,៨
៣	ប្រូតេអ៊ីន	ក្រាម	០.៣៦-០.៤០
៤	ខ្លាញ់	ក្រាម	០.៣-០,៥៣
៥	កាបូអ៊ីត្រាត	ក្រាម	១៦,២០-១៧,១៨
៦	សរសៃ	ក្រាម	០,៨៥-១,០៦
៧	ផេះ	ក្រាម	០.៣៤-០.៥២
៨	កាលស្យូម	មីលីក្រាម	៦.១-១២.៨





៩	ជូស្វ័រ	មីលីក្រាម	៥,៥-១៧,៩
១០	ដែក	មីលីក្រាម	០,២០-០,៦៣
១១	មីតាមីន A	មីលីក្រាម	០,១៣៥-១,៨៧២
១២	វីតាមីន B1 (Thiamine)	មីលីក្រាម	០,០២០-០,០៧៣
១៣	រីបូផ្លាវីន (Riboflavine)	មីលីក្រាម	០,០២៥-០,០៦៨
១៤	នីយ៉ាស៊ីន	មីលីក្រាម	០,០២៥-០,៧០៧
១៥	វីតាមីន C (អាស៊ីតអាស្កូប៊ិក)	មីលីក្រាម	៧.៨-១៧២,០
១៦	ទ្រីបតូហ្វាន	មីលីក្រាម	៣-៦
១៧	មេទីយូនីន	មីលីក្រាម	៤
១៨	លីសីន	មីលីក្រាម	៣២-៣៧

I. បច្ចេកទេសដាំដុះ

១. ការបន្តពូជ

ដំណាំស្វាយត្រូវបានគេដាំដុះដោយសរីរាង្គគ្រាប់ ឬដោយសរីរាង្គតាមរយៈការបណ្តុះ ផ្សំ ឬក៏បំបៅជាដើម។ ការបន្តពូជដោយគ្រាប់ គឺជាវិធីមួយដ៏ល្អ ជាការដាំដោយសរីរាង្គបានពីការផ្សំមែក ព្រោះការដាំដោយគ្រាប់ ដំណាំស្វាយអាចដុះលូតលាស់បានល្អ មិនសូវមានជំងឺឆ្លង ធន់នឹងមជ្ឈដ្ឋានខាងក្រៅ បង្កើតប្រព័ន្ធឫសមានបានមាំល្អ អាចស្រូបយកសារធាតុទឹក និងជីជាតិបានងាយពីក្នុងដី។

*** ការអ្សបដំបូងគ្រាប់**

មុនពេលបណ្តុះគ្រាប់ មុនដំបូងត្រូវជ្រើសរើសទឹកនៃឱ្យបានសមស្របសម្រាប់ធ្វើថ្នាលបណ្តុះ បន្ទាប់មករៀបចំដីថ្នាលបណ្តុះឱ្យមត់ល្អដាក់ដីលាមកសត្វក្នុងកម្រិតសមស្របទៅនឹងស្ថានភាពដីនៅក្នុងតំបន់ដាំដុះ។

កូនស្វាយដែលត្រូវយកមកដាំ ត្រូវមានអាយុយ៉ាងតិច ៤ សប្តាហ៍ បន្ទាប់ពីបណ្តុះគ្រាប់។

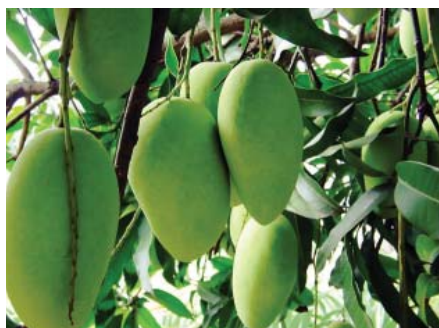




២. ការជ្រើសរើសពូជ

គួរធ្វើការជ្រើសពូជស្វាយតាមលក្ខណៈដូចខាងក្រោម៖

- យកផ្លែធំ ហើយទំលុ
- គ្រាប់មិនប្រះ ឬបែក
- ជាពូជថ្មី មានដំណុះគ្រាប់ខ្ពស់
- ពូជធន់ទ្រាំទៅនឹងការប្រែប្រួលអាកាសធាតុ ជំងឺ និងសត្វបំផ្លា
- ដើមរឹងមាំ មានអាយុវែង។



៣. ការជ្រើសរើសទីកន្លែងដាំដុះ

ការជ្រើសរើសទីកន្លែង សម្រាប់ដាំដុះគួរពិចារណាទៅដល់ចំណុចមួយចំនួនដូចខាងក្រោម៖

- ជាប្រភេទដីដែលមានកម្រិត pH ៥,៥-៧,៥
- ជៀសវាងការដាំលើដីដែលមានសារធាតុគីមី អាចបង្កផលប៉ះពាល់ការលូតលាស់របស់ដំណាំ
- ជាប្រភេទដីច្រោះទឹកល្អ មិនជាំទឹក
- ជៀសវាងដាំលើប្រភេទដីដែលមានសារធាតុកំបោរច្រើន ដីសម្បូរថ្ម និងខ្សោះជីជាតិ
- ជាប្រភេទដីនៅជិតប្រភពទឹក ខ្យល់អាកាសអាចផ្លាស់ប្តូរបានល្អ





និងមានពន្លឺគ្រប់គ្រប់គ្រាន់។

៤. ការរៀបចំដី

ត្រូវភ្ជួរដីក្នុងជម្រៅពី២០-៣០ សង់ទីម៉ែត្រ មិនត្រូវភ្ជួរដី ក្នុងអង្សុងពេលដីសើមពេក ឬរឹងពេកទេ ព្រោះវាធ្វើឱ្យខូចទម្រង់ដី។ ត្រូវហាលដីឱ្យពី៧-១០ ថ្ងៃ នៅរដូវប្រាំង និងពី១៥-៣០ ថ្ងៃ នៅរដូវវស្សា មុនកាប់រណ្តៅដាំ។



❖ គុណសម្បត្តិនៃការរៀបចំដី

- ❑ ធ្វើឱ្យប្រព័ន្ធឫសដុះលូតលាស់បានល្អ
- ❑ បង្កើនលទ្ធភាពរបស់ដីក្នុងការជ្រាបទឹកបានល្អ
- ❑ ធ្វើឱ្យទឹកភ្លៀង ឬទឹកដែលបានស្រោចស្រព ជ្រាបចុះទៅក្នុងដីបានជ្រៅ
- ❑ ការបន្ថយការហូរច្រោះដី
- ❑ សម្លាប់សត្វល្អិត និងជំងឺដែលស្នាក់អាស្រ័យនៅក្នុងដី
- ❑ ធ្វើឱ្យផ្លែធំល្អ
- ❑ បង្កើនទិន្នផលស្វាយ
- ❑ បង្កើនសេដ្ឋកិច្ចគ្រួសារដោយសារការប្រមូលផលស្វាយបានយូរ។



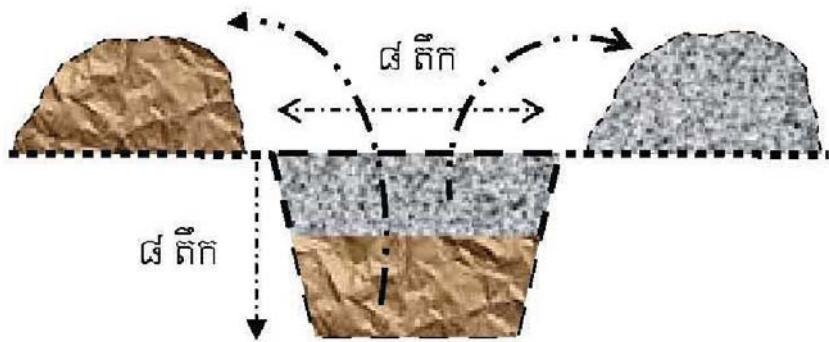


៥. ការដឹករណ៍ដំសាយ

ត្រូវដឹករណ៍ទំហំ ១ ម៉ែត្រ x ១ ម៉ែត្រ x ១ ម៉ែត្រ ឬយ៉ាងហោចណាស់ ៧៥ សង់ទីម៉ែត្រ x ៧៥ សង់ទីម៉ែត្រ x ៧៥ សង់ទីម៉ែត្រ ព្រោះដំណាំស្វាយ ត្រូវការដីធូរសម្រាប់ការលូតលាស់ប្រព័ន្ធឫស។

ការដឹករណ៍គេត្រូវចែកសណ្ឋានដីជា៣ស្រទាប់ដូចខាងក្រោម៖

- ស្រទាប់ទី១ ជម្រៅ៣០សង់ទីម៉ែត្រ ចុះក្រោមជាស្រទាប់ដែល ដែលមានដីជាតិច្រើនជាងគ ហើយត្រូវដាក់មួយកន្លែង ហើយ ស្រទាប់ទី២ និងទី៣ មានជម្រៅ៤០ សង់ទីម៉ែត្រ ជាស្រទាប់ដី ចុងក្រោយ ដាក់មួយកន្លែងផ្សេងទៀត ធ្វើបែបនេះដើម្បីងាយ ស្រួលក្នុងការលប់ដីចូលរណ៍វិញ ដើម្បីឱ្យប្រពន្ធឫសអាចស្រូប យកសារធាតុចិញ្ចឹមបានល្អ ។ បន្ទាប់មកចាក់ដីកំប៉ុស្ត និងស្លឹក រុក្ខជាតិផ្សេងៗ ដែលពុកផុយចូលទៅក្នុងបាតរណ៍ ប្រមាណ១០ -២០ សង់ទីម៉ែត្រ ទើបធ្វើកាតលប់ដី ដែលជាស្រទាប់លើបំផុត បន្ទាប់មកដាក់ដីបន្តទៀតដោយដាក់ដូចការទៅនឹងការដាក់លើក ទី១ ដែរ ហើយយកដីស្រទាប់ទី២ ដាក់បន្ទាប់ទៀត ។ ដីស្រទាប់ ទី២ នេះគួរដាក់លាយជាមួយដីលាមកសត្វពី៥-១០ សង់ទីម៉ែត្រ មុនធ្វើការលប់ដី បន្ទាប់មកទៀតក្រាលដីស្រទាប់ទី៣ និងលប់



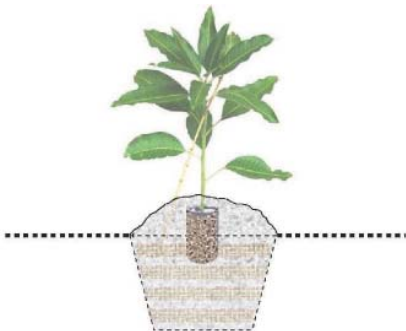


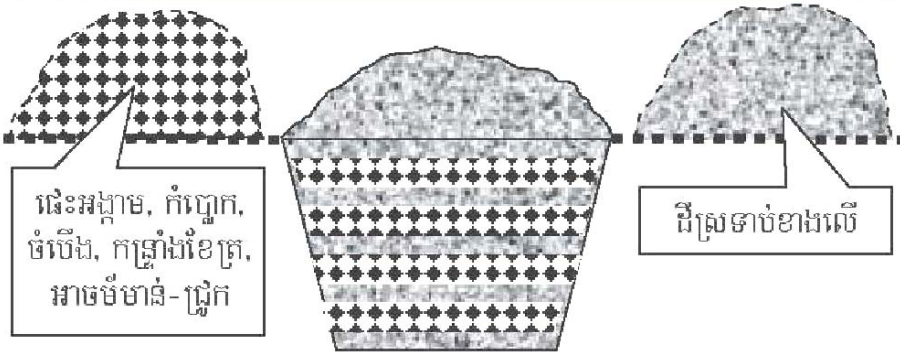
ដីស្រទាប់ទី៣នេះ ដោយលាយជាមួយជីកំប៉ុស្តដូចទៅនឹងការលប់ដីស្រទាប់ទី២ ដែរ ។ ការលប់ដីនៅលើរណ្តៅ ត្រូវលប់ជា រាងខ្នងអណ្តើក បន្ទាប់មកយើងយកឫស្សីមកដោតនៅចំកណ្តាល រណ្តៅដើម្បីងាយស្រួលចំណាំពេលដាំកូន។

ចម្ងាយនៃគម្លាតចន្លោះគុម្ពអាចពី៣-៩ ម៉ែត្រ និងចន្លោះជួរអាចពី ៦-៩ ម៉ែត្រ នេះចំពោះការដាំជាលក្ខណៈអាជីវកម្ម ។ ចំពោះការដាំជា លក្ខណៈជាលក្ខណៈគ្រួសារគម្លាតចម្ងាយគុម្ពអាច៩ ម៉ែត្រ ។ គម្លាត ចម្ងាយរបស់គុម្ពឬដើមស្វាយ ទាំងការដាំជាលក្ខណៈអាជីវកម្ម និងការ ដាំជាលក្ខណៈគ្រួសារ ក៏អាស្រ័យទៅតាមប្រភេទពូជផងដែរ។

៦. ការដាំដុះ

ត្រូវយកកូនកូនស្វាយរាយតាមរណ្តៅ បន្ទាបមកយកចបដឹក ឬចប កាប់កាយចំកណ្តាលរណ្តៅ គឺចំចំណុចដែលយើងបានដោតចំណាំ ដោយ បកថង់បណ្តុះស្វាយចេញ ដាក់កូនស្វាយឱ្យឈរត្រង់ បន្ទាប់មកលប់ដី យកចំណារឫស្សីមកដោត ហើយចងផ្តេបកូនស្វាយឱ្យមានជំហិរល្អ បង្ការកូនស្វាយរលើងពេលមានខ្យល់បក់ខ្លាំង និងជួយឱ្យកូនស្វាយអាច លូតលាស់ប្រព័ន្ធឫសបានល្អ។





៧. ការថែទាំ

ក. ការស្រោចស្រព

ជាទូទៅការស្រោចស្រពដំណាំស្វាយ គេនិយមធ្វើនៅរដូវប្រាំង ព្រោះព្រោះជារដូវខ្វះទឹក ប្រព័ន្ធឫសមិនមានទឹកគ្រប់គ្រាន់សម្រាប់ស្រូបយកទៅចិញ្ចឹមសរីរាង្គ។ ការស្រោចស្រពមានអត្ថប្រយោជន៍ដូចជាជួយឱ្យរុក្ខជាតិបង្កើតមែកបានច្រើន ចេញផ្កាស្រុះ កាន់ផ្លែបានច្រើន ។ ការស្រោចស្រពជាការប្រសើរគួរធ្វើក្រោយពេលដាក់ដីបំប៉ន ពិសេសក្នុងខែកញ្ញានិងខែតុលា ដើម្បីឱ្យគ្រប់សរីរាង្គស្វាយមានការលូតលាស់លឿន។

ការស្រោចស្រពគួរស្វែងយល់ផងដែរ ពីស្ថានភាពដីក្នុងតំបន់ដាំដុះព្រោះសណ្ឋានដីក្នុងតំបន់នីមួយៗមានភាពខុសពីគ្នា តំបន់ខ្លះមានប្រភពទឹកក្នុងដីរាក់ និងតំបន់ខ្លះទៀតប្រភពទឹកក្នុងដីជ្រៅ។ ការស្រោចស្រពគួរធ្វើក្នុងអំឡុងពេលស្វាយចេញផ្កា។

ខ. ការដំរើស្មៅ និងពូជគល់

ត្រូវពិនិត្យមើលពពួកស្មៅ និងរុក្ខជាតិចង្រៃ នៅតាមចន្លោះដើម និងជួរនីមួយៗក្នុងចម្ការស្វាយ បើមានត្រូវកម្ចាត់ចោលដោយដៃ ឬម៉ាស៊ីនកាត់ស្មៅ។ ចំណែកថ្នាំគីមីកសិកម្មកម្ចាត់រុក្ខជាតិចង្រៃ ក៏ត្រូវបានគេប្រើផងដែរ





ដើម្បីបញ្ឈប់ការរីករាលដាលកាន់តែច្រើនឡើងៗរបស់ពួករុក្ខជាតិចង្រៃសារៈប្រយោជន៍នៃការកម្ចាត់ស្មៅ

- ធ្វើឱ្យដីធូរ
- ឫសងាយស្រួលស្រូបយកនូវសារធាតុចិញ្ចឹម
- រក្សាបាននូវបន្ទុកខ្យល់
- បំផ្លាញនូវជម្រកសត្វល្អិត

ជាទូទៅ ការជម្រះស្មៅពូនគល់ គេនិយមធ្វើនៅរដូវប្រាំង ព្រោះក្នុងរដូវនេះ ដីស្រស់ទឹកល្អ ងាយសម្អាត។ ការសំអាតស្មៅអាចធ្វើពី១-២ដងក្នុងមួយឆ្នាំ ពិសេសពេលកូនស្វាយនៅតូចៗមានអាយុពី១-៣ឆ្នាំ ក្នុងពេលធ្វើស្មៅ និងពូនគល់នេះ គេអាចដាក់ដីបំប៉នតែម្តងក៏បាន ព្រោះអាចចំណេញពេលវេលាដល់ម្ចាស់ចម្ការ។



គ. ការដាក់ដីបំប៉ន

ការដាក់ដីបំប៉ន ជាកត្តាសំខាន់ សម្រាប់ការដុះលូតលាស់របស់ដំណាំនៅឆ្នាំទី១។ ការដាក់ដីអាចធ្វើរៀងរាល់៦-៨ សប្តាហ៍ម្តង ដោយឆ្នាំទី១ ដាក់ក្នុងកម្រិត៤៥០ក្រាមក្នុង១ដើម ឆ្នាំទី២ អាចដាក់រៀងរាល់៣ខែម្តង ក្នុងកម្រិត ៩០០ ក្រាម ក្នុងមួយដើម និងឆ្នាំទី៣ អាចដាក់រៀងរាល់៣ ឬ៤ ខែម្តងក្នុងកម្រិត ១៤០០ ក្រាម ក្នុងស្វាយ១ដើម ។ ចំពោះប្រភេទ





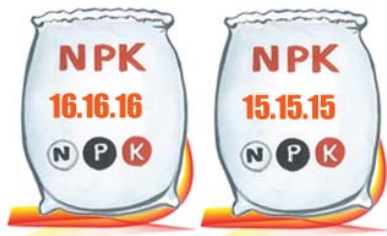
ដីដែលត្រូវណែនាំឱ្យប្រើមាន ដី ៥.៥.៥.៣ និងដី៦.៦.៦.៣។

ការដាក់ដី ១៥.១៥.១៥ ឬ ដី ១៦.១៦.១៦ ក្នុងអត្រា២-៥ គឺឡូក្រាម ក្នុងស្វាយមួយដើម។ ដំណាំស្វាយមានអាយុពី ៥-១០ ឆ្នាំ ដើម្បីជំរុញឱ្យ ដងដើមស្វាយលូតលាស់បែកមែកធំល្អ ការដាក់ជីកំប៉ុស្ត ក្នុងអត្រា១០- ២០គីឡូក្រាមក្នុង១ដើម ដូចជា៖ លាមកសត្វដែលពុកផុយ ដីដែលបាន មកពីកាកសំណល់ផ្ទះបាយ ឬផលិតផលធម្មជាតិធម្មជាតិផ្សេងៗ។

ជីសរីរាង្គ

ជីគីមីកសិកម្ម

ដីសរីរាង្គមាន៤ប្រភេទចម្បងគឺ៖



ជីអាសូត ហ្វូស្វ័រ និងប៉ូតាស្យូម

ឃ. ការកាត់តែងមែក

ត្រូវកាត់ចោលមែកដែលអន់ មែកងាប់ មែកមានរោគ ឬជំងឺ មែកមាន សត្វល្អិតបំផ្លាញ មែកមានបញ្ជើរក្អែកដុះជាមួយ មែកបំពង់មានខ្លែងតូចៗ ដុះច្រើនពេក។

សារៈប្រយោជន៍នៃការកាត់តែងមែក

- កុំឱ្យមែកស្តុកពេក
- ឱ្យខ្យល់ចេញចូលបានល្អ
- បន្ថយភាពសើមកុំឱ្យកើតជំងឺឆ្លង ពិសេសជំងឺផ្សិត

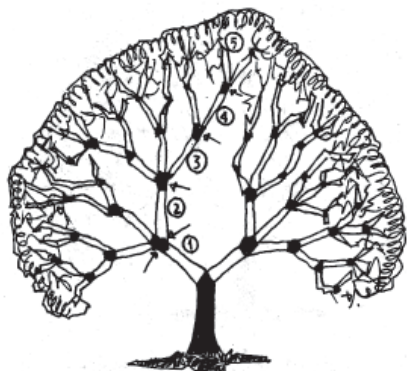
គប្បីធ្វើការកាត់តែងមែកភ្លាមបន្ទាប់ពីប្រមូលផលហើយ ដើម្បីឱ្យស្វាយ





ដុះមែកខ្លែងថ្មីៗ ថ្លោសៗ មាំល្អ។ ចំពោះដើមស្វាយដែលដាំទុក ប្រឡោះ ជិតគ្នា គួរកាត់ចោលចុងមែកខ្លែងប្រមាណ១-២ ថ្នាំង ទុកតែខ្លែងប៉ុណ្ណោះ។

កសិករអាចជ្រើសរើសវិធីវាយមួយក៏បានដើម្បីអនុវត្តក្នុងចម្ការរបស់ខ្លួន



ទ្រង់ទ្រាយដើមមុនពេលកាត់តែង

ការកាត់ចោល

ក្នុងពេល

លូតលាស់ទីពីរ

កាត់ក្នុងខែសីហា



កាលណា

ដើមស្វាយ

អាយុច្រើនត្រូវ

កាត់ជាដំបូងតាម

រូបភាពនេះ



ហើយកាត់តែង

មកតាមរូបភាព

ចេញ

លាស់ទីពីរបន្តិចបន្តួច



ក្នុងឆ្នាំបន្តបន្ទាប់

នេះ ដោយកាត់

ផ្នែកលូត

II. ខំងី និងសត្វល្អិតបំផ្លាញដំណាំស្វាយ

១. ខំងីលើដំណាំស្វាយ

ក. ខំងីអង់ត្រាណូស (Anthracnose Colletotricum gloeosporioides)

រោគសញ្ញា

ចំពោះស្លឹកចាស់មធ្យម៖ គេតែងសង្កេតឃើញ មានអុចពណ៌ត្នោតលេច ឡើងច្បាស់នៅតាមជ្រុងស្លឹក ដែលក្រោយមក ចំណុចអុចពណ៌ត្នោតនោះ



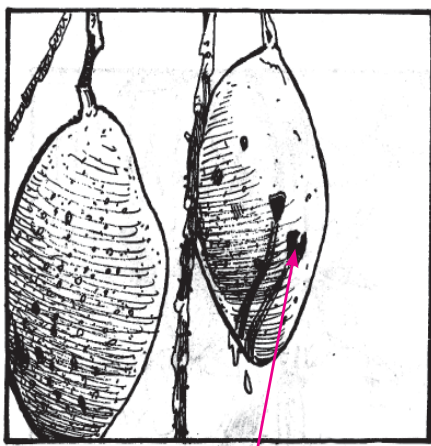


រីកកាន់តែធំទៅៗ រហូតធ្វើឱ្យខូចស្លឹកអស់ និងចុងក្រោយធ្វើស្លឹកជ្រុះ។

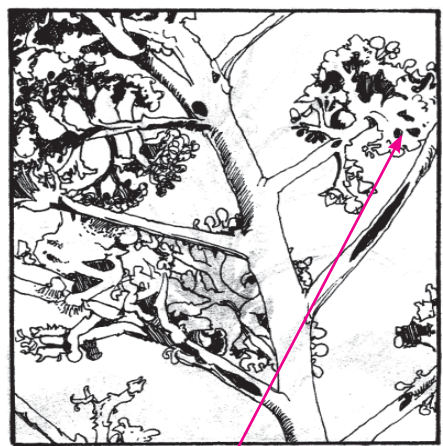
ចំពោះត្រួយ: បន្ទាប់ពីស្លឹកចាស់មធ្យម ហើយក៏ប្រែទៅជាពណ៌ខៀវខ្ចី ដោយសារភាពសើមបានអូសបន្លាយក្នុងរយៈពេលយូរ ភ្នាក់ងារបង្ករោគចាប់ផ្តើមលូតលាស់នៅលើទងស្លឹក បង្កើតទៅជាសរីរាង្គពណ៌ខ្មៅខ្ទងប្រវែងប្រមាណ១-២ ស.ម ហើយបើសរីរាង្គពណ៌ខ្មៅនេះនៅតែអូសបន្លាយវាអាចធ្វើឱ្យត្រួយងាប់។

ចំពោះផ្កា: បើមានភាពសើមនៅតែបន្តភ្នាក់ងារបង្ករោគជំងឺអង់ត្រាណូស អាចធ្វើឱ្យផ្កាប្រែទៅជាពណ៌ត្នោត និងបន្តរីករាលដាលកាន់តែខ្លាំង ទីបំផុតធ្វើឱ្យផ្កាក្រៀមមិនអាចរីកលូតលាស់បាន។

ផ្លែ: ក្នុងដំណាក់កាលនេះ ភ្នាក់ងារបង្ករោគ អាចស្តែងចេញឱ្យឃើញនូវចំណុចខ្ទងៗខ្មៅៗជាច្រើនចំណុច និងអាចធ្វើឱ្យទាំងផ្លែចាស់ និង ក្តីបស្ចាយត្រូវខូចខាតទាំងអស់។



ជំងឺអង់ត្រាណូសលើផ្លែ



ជំងឺអង់ត្រាណូសលើស្លឹក





វិធានការការពារ និងកម្ចាត់

- បើរោគសញ្ញា ជាចំណុចតូចៗរាយៗកើតនៅលើស្លឹកចាស់មធ្យមនោះ និងពុំមានផលប៉ះពាល់ទៅលើស្លឹក និងត្រួយទេ វិធានការត្រូវធ្វើ គឺគ្រាន់តែកម្ចាត់ទីជម្រករបស់ពពួកមេរោគចេញពីចម្ការក៏បាន។
- បើស្លឹកខូចខាត ហើយជ្រុះច្រើនគប្បីប្រើថ្នាំគីមីកសិកម្មដើម្បីកម្ចាត់
- ក្នុងដំណាក់កាលចេញផ្កា បើរោគសញ្ញាកើតមាននៅលើទងផ្កានោះ សម្គាល់បានថាស្វាយមានជំងឺហើយ ដូច្នេះត្រូវចាត់វិធានការដោយប្រើថ្នាំគីមីកសិកម្មក្នុងការកម្ចាត់ជំងឺនេះចោល
- ត្រូវបាញ់ថ្នាំគីមីកសិកម្មបន្ទាប់ពីមានភ្លៀងធ្លាក់ជាបន្តបន្ទាប់ជាប់គ្នាពី១-២ថ្ងៃ ដើម្បីបញ្ចៀសការជ្រុះផ្កា
- គប្បីប្រើប្រភេទថ្នាំ 1 បង់ឡាត់ Benlate (Benomyl) 50 % WP ចំនួន ១០-១២ ក្រាម ៤០-៦០ ក្រ លាយទឹក២០លីត្រ គប្បីប្រើថ្នាំគីមីឆ្លាស់គ្នា។

ខ. ជំងឺផ្សិតមេរូ (Oidium giferae)

រោគសញ្ញា

ក្នុងដំណាក់កាលស្លឹកស្វាយចាស់មធ្យម ចៃផ្សិតពណ៌សបានបង្កឱ្យស្លឹកស្វាយដំបូងមានពណ៌លឿង ហើយបន្ទាប់ប្រែទៅជាពណ៌លឿងចាស់។ ស្លឹកស្វាយ នៅពេលជំងឺនេះមានការរាតត្បាតខ្លាំង ធ្វើឱ្យជ្រុះដោយស្លឹកខ្លះមានស្រោមម្សៅពណ៌សជាប់ជាមួយផងក៏មាន។

ជាការកត់សម្គាល់ ចំពោះដំណាំស្វាយដែលទទួលការបំផ្លាញពីជំងឺផ្សិតប្រភេទនេះ ភាគច្រើនជាដំណាំស្វាយដែលមានដាំដុះនៅលើដីតំបន់ខ្ពង់រាបមានអាកាសធាតុត្រជាក់ពេញមួយរដូវ។





ក្នុងដំណាក់កាលស្វាយចេញផ្កា ថៃផ្សិតពណ៌សអាចធ្វើឱ្យផ្កាស្វាយគ្រប់ ទងជាំ និងជ្រុះ រីឯនៅដំណាក់កាលស្វាយចេញផ្លែ ក៏ដូចគ្នាទៅនឹងដំណាក់ កាលស្វាយចេញផ្កាដែរគឺអាចធ្វើឱ្យផ្លែជ្រុះ។

វិធានការការពារ និងកម្ចាត់

ជាទូទៅការ ការពារដំណាំស្វាយពីជំងឺនេះ ការថែទាំ និងត្រួតពិនិត្យគឺជា កិច្ចការសំខាន់។

ការបាញ់ថ្នាំ Benomyl ក្នុងអំឡុងពេលស្វាយចេញផ្កា តាមធម្មតាគឺគ្រប់ គ្រាន់ក្នុងកម្ចាត់ជំងឺផ្សិតម្សៅ ក៏ប៉ុន្តែបើមានការបំផ្លាញធ្ងន់ធ្ងរ ត្រូវប្រើថ្នាំ Benomyl, Dinocap ឬ Sulfur WP. នៅក្នុងអំឡុងពេលស្វាយរៀបចេញផ្កា។

២. សត្វល្អិតបំផ្លាញដំណាំស្វាយ

✧ ខ្ទុកស៊ីរូងដើម

Placaederus ruficornis Newman នៃសណ្តាន *Cerambycidae* លំដាប់ស្លាបរឹង *Coleoptera*

១. តំបន់រស់នៅ និងដំណាំជម្រក

ខ្ទុកស៊ីរូងដើមប្រភេទនេះ ត្រូវបានគេសង្កេតឃើញ មានវត្តមានបំផ្លាញ ដំណាំស្វាយពាសពេញតំបន់ដាំដុះស្វាយនៅតំបន់ត្រូពិក ដូចជានៅប្រទេស ឥណ្ឌា ថៃ ហ្វីលីពីន ឥណ្ឌូនេស៊ី វៀតណាម និងកម្ពុជា។

២. លក្ខណៈរូបរាង និងលក្ខណៈជីវសាស្ត្រ

ខ្ទុកស៊ីរូងដើម មានដងខ្លួនពណ៌ត្នោតក្រម៉ៅ ប្រវែងពី ២,៥ ទៅ ៤ស.ម និងមានព្រុយក្បាលពណ៌ក្រហមប្រវែងស្មើដងខ្លួន ចំពោះខ្ទុកញី តែចំពោះ ខ្ទុកឈ្មោល គឺព្រុយក្បាលវែងជាងដងខ្លួន។ ខ្ទុកមានជើង៦ មានពណ៌ក្រហម ហើយលើផ្លូវមានស្នាមពណ៌ត្នោតក្រម៉ៅ។ លើស្លាបរឹងមានស្នាមអុចជាច្រើន





លៀនមកលើដែលមានពណ៌ខ្មៅ ឬពណ៌ត្នោត។ ទ្រូងខាងមុខ មានទួលតូចៗ មើលទៅត្រើមៗ និងនៅសងខាងមានបន្លាលៀនចេញមើលទៅប្រៀបដូច ផ្លែស្នែង។ ខួតស៊ីរ៉ូងដើមពេញវ័យ អាចរស់នៅបានជាច្រើនខែ ស៊ីទឹកដមផ្កា លម្អងផ្កា ឬស៊ីផ្នែកខ្លីៗនៃរុក្ខជាតិ។

ពងរបស់ខួតមានរាងមូល ពណ៌ស ដែលត្រូវបានពងដាក់រាយប៉ាយនៅ នៅក្នុងស្នាមប្រះនៃសម្បកឈើដំណាក់កាលពងមានរយៈពេលពី២-៣ថ្ងៃ។

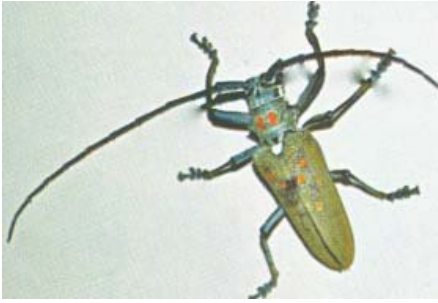
ដង្កូវ មានដងខ្លួនពណ៌លឿងស្រាល ក្បាលតូច ដែលជានិច្ចជាកាលរួញ ចុះក្រោម និងមានជើងតូចឆ្មារដំណាក់កាលដង្កូវមានរយៈពេលរស់នៅយូរ រហូតដល់៧-៨ ខែ នៅក្នុងដើមឈើ ហេតុនេះហើយទើបការបំផ្លាញរបស់ ដង្កូវធ្ងន់ធ្ងរណាស់។ ដង្កូវទើបញ្ជាស់មានដងខ្លួនទន់ខ្សោយ ប៉ុន្តែមួយសប្តាហ៍ ក្រោយមក ដង្កូវរហ័សរហួន និងធ្វើសកម្មភាពខ្លាំងក្លា។

មុនពេលប្រែក្លាយ ជាដឹកខ្មៅ ដង្កូវចោះរន្ធជាស្រេច ដើម្បីទុកច្រកចេញ មកក្រៅ ក្រោយក្លាយជាខួតពេញវ័យ។ រយៈពេលនៃដំណាក់កាលដឹកខ្មៅ គឺពី១-៣ខែ។

៣. ទម្លាប់នៃការរស់នៅ និងការបំផ្លាញ

ខួតស៊ីរ៉ូងដើម ពេញវ័យមានការទាក់ទាញដោយពន្លឺអំពូល ជាពិសេស នៅដើមរដូវភ្លៀង គឺជាពេលដែលខួតទើបសកចេញពីដឹកខ្មៅ។ ខួតញីពង ដាក់លើសម្បកឈើ ដែលមានស្នាមប្រះ ឬលើស្នាមរបូសនៃសម្បក។ ដង្កូវ ក្រោយពេលញាស់ខាំស៊ីសម្បក បង្កើតបានជាចង្កូរបត់ចុះបត់ឡើង។ ដង្កូវ កាន់តែធំស៊ីកាន់តែច្រើននិងអាចស្តាប់លឺលាន់ស្នូខាំកកេរបស់ដង្កូវ ដែល ក្រោយមកចុះចូលក្នុងដើម និងចោះស៊ីរ៉ូងឡើងទៅផ្នែកខាងចុងនៃដើមជូន កាលដង្កូវមិនអាចរកឃើញទីតាំងសមស្របក្នុងការចោះដើមចូល ហើយផ្លាស់ ទីមកគល់ដើម្បីចោះស៊ីរ៉ូងចូលក្នុងគល់តែម្តង។





ដង្កូវ និងខ្ទុកស៊ីរូងដើមពេញវ័យ

រន្ធចោះរបស់ដង្កូវ ផ្ទុកពេញទៅដោយអាចម៍ដង្កូវ ហើយផ្សិតក៏ចាប់ផ្ដើមដុះតាមរន្ធរបួសនោះដែរ។ រន្ធចោះចោះតាមបណ្ដោយដើម ឬចោះចោះត្រង់ចូលទៅកណ្ដាលដើមតែម្ដង ហើយទំហំរន្ធពីមួយថ្ងៃទៅមួយថ្ងៃកាន់តែធំតាមទំហំនៃដង្កូវ។ ដើមស្វាយត្រូវបានខ្ទុកចោះបំផ្លាញ ជាពិសេសនៅដំណាក់កាលដើមនៅតូច នោះនឹងជះឥទ្ធិពលធ្ងន់ធ្ងរដល់កាលូតលាស់របស់ដំណាំស្វាយដែលបណ្ដាលឱ្យមែកក្រៀម ជ្រុះស្លឹក មាត់រន្ធហូរជ័រនិងមែកមួយចំនួនត្រូវបាក់។

៤. វិធីសាស្ត្រទប់ស្កាត់ និងកម្ទាត់

- ☛ មិនគួរកាប់សម្បក ឬបកសម្បកស្វាយ ក្នុងគោលបំណងរំលោភឱ្យចេញផ្កាមុនរដូវ ពីព្រោះស្នាមរបួស នឹងទាក់ទាញខ្ទុកញឹមកពងដាក់។





- យើងអាចប្រើអំពូល ដើម្បីចាប់ខ្ទុកពេញវ័យសម្លាប់ចោល
- ឧស្សាហ៍អង្កេតដំណាំស្វាយហើយបើឃើញមានរន្ធចោះថ្មីៗប្រើដៃកខ្លុងចោះ ហើយញុកថ្នាំម្សៅ (ថ្នាំកម្ចាត់សត្វល្អិត) រួចយកដីបិទរន្ធ។ បើមែកស្វាយមានខ្ទុកបំផ្លាញច្រើន ត្រូវកាត់មែកទាំងនោះទៅដុតកម្ទេចចោល ដើម្បីកម្ចាត់ប្រភពចង្រៃដែលបានបន្សល់ទុកកាលពីរដូវមុន។
- ក្រៅពីនេះ យើងអាចប្រើដើម ឬមែកស្វាយស្ងួត ដាក់រាយក្នុងចម្ការស្វាយដើម្បីទាក់ទាញខ្ទុកពេញវ័យមករស់នៅរួចប្រមូលកម្ចាត់ចោល។

*** ជំងឺស្លាបស្រែក**

Chlumetia transversa Walker នៃសណ្ឋាន *Gelechidae* លំដាប់ស្លាបស្រែក *Lepidoptera*

១. លក្ខណៈរូប និងលក្ខណៈជីវសាស្ត្រ

សត្វពេញវ័យ គឺជាប្រភេទមេអំបៅពណ៌ត្នោតក្រហម មានដងខ្លួនប្រវែងពី ៨ - ១០ ម.ម និងត្រដាងស្លាបទំហំពី ១៧-២០ ម.ម ។ ស្លាបមុខមានពណ៌ទឹកប្រាក់ផ្លែកៗ គល់ស្លាបមានពណ៌ស្រអាប់ជាង រីឯនៅចុងស្លាបមានឆ្នុតកាត់ទទឹងស្លាប និងមានអុចខ្មៅមួយជួរនៅតែមនៃស្លាប។ ស្លាបក្រោយមានពណ៌ស្រាលជាងស្លាបមុខ។

មេអំបៅទម្លាក់ពង រាយប៉ាយលើស្លឹក និងលើពន្លក ហើយក្រោយពងបាន២-៣ថ្ងៃ វានឹងញាស់ជាដង្កូវ។

ដង្កូវមានពណ៌ផ្កាកូឡាប និងនៅពេលធំអតិបរិមា មានប្រវែងពី២ ទៅ៣ ម.ម ហើយដំណាក់កាលដង្កូវមានរយៈពេលលូតលាស់ពី៨-១៥ ថ្ងៃ។

ដឹកខ្សើមានពណ៌ត្នោត ហើយរយៈពេលនៃដំណាក់កាលដឹកខ្សើ គឺពី៨-១២ ថ្ងៃ។





វដ្តជីវិតដង្កូវស្ពឺរូងមែក និងការបំផ្លាញ

២. ទម្លាប់នៃការរស់នៅ និងការបំផ្លាញ

មេអំបៅប្រភេទនេះ មានការទាក់ទាញខ្លាំងដោយពន្លឺអំពូលភ្លើងជាពិសេស នាពេលយប់រដូវរនាច និងគ្មានខ្យល់។ មេអំបៅទម្លាក់ពងនៅពេលយប់ដាក់ រាយប៉ាយលើពន្លក និងស្លឹកខ្ចី។

ក្រោយពេលញាស់ ដង្កូវចោះរូងចូលតាមទ្រនុងស្លឹកខ្ចី ហើយប្រមាណ ២ថ្ងៃក្រោយមក ដង្កូវធំចាប់ផ្តើមចោះក្នុងពន្លកត្រួយ។ ដង្កូវចោះស៊ីតែ១ថ្នាំង ប៉ុន្តែបើថ្នាំងស្វាយខ្លី (ខ្លីជាង៥ស.ម) ដង្កូវចោះស៊ីឆ្លងចូលថ្នាំងផ្សេងទៀត។ ស្លឹកនៃខ្លែងដែលត្រូវដង្កូវចោះលើទងស្លឹក ក្លាយជាក្រៀម ស្រពោន និងពុំ មានផ្កាទេ ហើយបើដង្កូវចោះលើទងផ្កា នឹងបណ្តាលឱ្យផ្កាជ្រុះអស់។ ដង្កូវ ប្រែក្លាយដឹកខ្សែនៅក្នុងសម្បុរឈើ លើផ្កាក្រៀមឬក្នុងដី





៣. វិធីសាស្ត្រទប់ស្កាត់ និងកម្ចាត់

កាត់ខ្លែងដែលត្រូវដង្កូវចោះបំផ្លាញ មុននឹងប្រើថ្នាំ។ គួរប្រើពី១ - ២ ដង ក្នុង១ខែ នៅពេលដែលផ្លែលាស់ត្រូវយូរខ្លី។ ថ្នាំដែលប្រើត្រូវជ្រើសរើសយក ថ្នាំដែលមានសកម្មភាពជ្រាបចូលជាប្រព័ន្ធ។

✧ ជង្កូវស្លឹកគ្រាប់ស្វាយ

Noorda albizonalis Hampson ឈ្មោះផ្សេងទៀតគឺ Deanolis albizonalis Hampson នៃសណ្ឋាន pyralidae លំដាប់ Lepidoptera

ជង្កូវស្លឹកគ្រាប់ស្វាយ គឺជាប្រភេទជង្កូវបំផ្លាញធ្ងន់ធ្ងរមួយដែលគេ សង្កេត ឃើញលើចម្ការស្វាយនៅប្រទេសកម្ពុជាយើង។ នៅបណ្តាប្រទេសដែលដាំ ដុះស្វាយមួយចំនួនទៀត ក៏ជួបប្រទះបញ្ហាដូចជាប្រទេសយើងដែរ ដូចជា ប្រទេសឥណ្ឌា ថៃ ហ្វីលីពីន ឥណ្ឌូនេស៊ី វៀតណាម គេមិនទាន់រកឃើញនូវ ដំណាំជម្រករបស់ជង្កូវផ្សេងទៀតក្រៅពីដំណាំស្វាយនៅឡើយ។

១. លក្ខណៈរូបរាង និងលក្ខណៈជីវសាស្ត្រ

មេអំបៅមានប្រវែងពេលត្រដាងស្លាបមានប្រវែង ២៧-៨ ម.ម ពណ៌ត្នោត ហើយស្លាបមុខមានពណ៌ត្នោត និងស្លាបក្រោយមានពណ៌សប្រផេះ។

■ ពងមានរាងពងក្រពើ ហើយពងថ្មីៗមានពណ៌តិស ដែលក្រោយមក ប្រែជាពណ៌កូឡាប និងរៀបញ្ជាស់ប្រែជាពណ៌ផ្កាឈូកស្រអាប់។ អង្កត់ផ្ចិតនៃពងមានប្រវែងប្រមាណ០,២-០,៣ ម.ម ហើយកម្រនឹង មើលឃើញវាក្នុងលក្ខខណ្ឌដាំដុះណាស់។

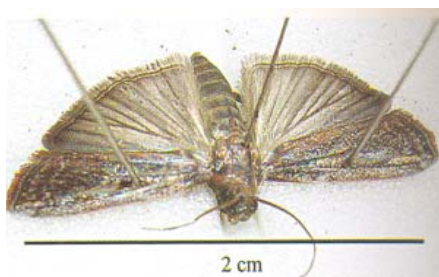
■ ដង្កូវទើបញ្ជាស់មានប្រវែង ០,៥-០,៦ ម.ម ពណ៌ស និងមានឆ្នុតកាត់ ទទឹងពណ៌ក្រហម។ នៅដំណាក់កាលទី២ ឆ្នុតទទឹងលើដងខ្លួនដង្កូវ រីកធំឡើងៗហើយដង្កូវមានប្រវែង០,៧-០,៨ ម.ម ។ ចូលដល់ដំណាក់ កាលទី៣ដង្កូវមានប្រវែងពី១-១,២ ស.ម និងដំណាក់កាលទី៤ មាន





ប្រវែង ១,៣-១,៥ ស.ម និងដំណាក់កាលទី៥មានប្រវែង ១,៨-២,២ ស.ម ហើយបណ្តាឆ្នុតលើខ្នងលេចចេញច្បាស់ៗ។ នៅពេលប្រែក្លាយជាដឹកឡើ ពោះនៃដង្កូវប្រែជាពណ៌បៃតងស។

- ដឹកឡើមានប្រវែង១១-១២ ម.ម ហើយដឹកឡើថ្មីៗមានពណ៌លឿងស្រាល ដែលក្រោយមកប្រែជាពណ៌លឿងភ្លេត ហើយរយៈពេលនៃដំណាក់កាលដឹកឡើគឺពី ១៤ - ១៦ ថ្ងៃ វដ្តជីវិតរបស់ដង្កូវស៊ីគ្រាប់ស្វាយ អូសបន្លាយពី៣៨-៤៣ ថ្ងៃ ដែលក្នុងដំណាក់កាលពងមានរយៈពេលពី៤-៥ថ្ងៃ ដំណាក់កាលដង្កូវមាន៥ ដំណាក់កាល ហើយអាចសកចំនួន៤ដង ប្រើរយៈពេលអស់ ១៤-១៦ថ្ងៃដំណាក់កាលដឹកឡើមានពី១១-១៧ថ្ងៃ ដំណាក់កាលពេញវ័យមានរយៈពេលពី ៦-៧ ថ្ងៃ។ ដង្កូវនេះបំផ្លាញច្រើនលើស្វាយដែលផ្លែតាមរដូវ និងមានការបំផ្លាញតិចទូចលើចម្ការស្វាយដែលផ្លែខុសរដូវ។



វដ្តជីវិតដង្កូវស៊ីគ្រាប់ស្វាយ និងការបំផ្លាញ





២. ទម្លាប់នៃការរស់នៅ និងការបំផ្លាញ

មេអំបៅធ្វើសកម្មភាព និងពងនៅពេលយប់ ដាក់លើទងនៃផ្លែក្រោម ស្រទាប់ក្រៀមៗនៃទងផ្លែ ដែលពិបាកក្នុងការពិនិត្យឃើញ។

ដង្កូវចាប់ផ្តើមចោះបំផ្លាញគ្រាប់ស្វាយ នៅពេលផ្លែស្វាយមានទំហំប៉ុនមេ ងើងរហូតដល់ផ្លែធំជិតប្រមូលផល។ ក្រោយពេលញាស់ ដង្កូវវាវាចុះទៅផ្នែក ខាងក្រោមនៃផ្លែស្វាយ ហើយចុះចូលទៅខាងក្នុង ស៊ីស៊ីផ្នែកសាច់នៃផ្លែស្វាយ រួចចោះចូលទៅក្នុងគ្រាប់ស្វាយដែលនៅខ្លីៗ ក្នុងផ្លែស្វាយមួយផ្លែអាចមាន ដង្កូវច្រើនក្បាលចោះចូលបំផ្លាញ និងពេលស៊ីអស់គ្រាប់ស្វាយ ដង្កូវវាចេញ ទៅរកផ្លែស្វាយជិតខាងហើយចោះបំផ្លាញទៀត។ នៅពេលដង្កូវធំអស់កម្រិត វាខ្ចាក់សូត្រទម្លាក់ខ្លួនចុះដី ហើយប្រែក្លាយជីកខ្មៅនៅក្នុងដី ដែលមានរយៈ ពេលប្រមាណ២ សប្តាហ៍។

ស្នាក់ស្នាមនៃផ្លែស្វាយត្រូវបានដង្កូវចោះបំផ្លាញ គឺនៅផ្នែកតូច ហើយ នៅក្បែររន្ធនោះមានស្នាមរលួយខ្មៅ។

៣. វិធីសាស្ត្រទប់ស្កាត់ និងកម្ចាត់

- ប្រើថ្នាំការពារផ្លែស្វាយនៅពេលផ្លែមានទំហំប៉ុនមេដៃ ឬមេងើង និង ប្រើថ្នាំនៅពេលផ្លែស្វាយលើដើមត្រូវបានបំផ្លាញប្រមាណ២%។ ដូច្នោះ ត្រូវខិតខំស្រាវជ្រាវតាមដាន ពិនិត្យចម្ការស្វាយ និងអត្រាផ្លែស្វាយដែលទទួល រងការបំផ្លាញ
- ប្រមូលផ្លែស្វាយដែលត្រូវទទួលរងការបំផ្លាញ យកទៅកម្ទេចចោល មុនពេលដង្កូវវិវត្តទៅជាជីកខ្មៅ
- ស្រោបផ្លែស្វាយដោយចង់ក្រដាស់ដើម្បីការពារការចោះបំផ្លាញ
- កាត់តែងមែក បេះបន្ថយចំនួនផ្លែលើដើម រក្សាទុកផ្លែត្រឹមចំនួនកំណត់ ដើម្បីឱ្យស្វាយផ្តល់ផលច្រើន និងងាយកម្ចាត់សត្វល្អិតបំផ្លាញ





*** ដង្កូវរុយចោះផ្លែ**

Dacus dorsalis Hendel មានឈ្មោះផ្សេងទៀតគឺ Bactrocera dorsalis Hendel នៃសណ្តាន Trypetidae លំដាប់ស្លាបពីរ Diptera

១. តំបន់រស់នៅ និងដំណាំជ្រក

ដង្កូវរុយចោះផ្លែ មានវត្តមានបំផ្លាញនៅបណ្តាប្រទេសដែលដាំដុះដំណាំ ឈើហូបផ្លែក្នុងតំបន់អាស៊ីអគ្នេយ៍ក្រៅពីដំណាំស្វាយ ដង្កូវរុយចោះផ្លែបំផ្លាញ លើដំណាំហូបផ្លែច្រើនប្រភេទផ្សេងទៀតតូចជា ផ្លែក្រូចពោធិសាត់ ក្រូចឆ្មារ ក្រូចខ្ទិច ត្របែក ខ្នុរ មៀន..។

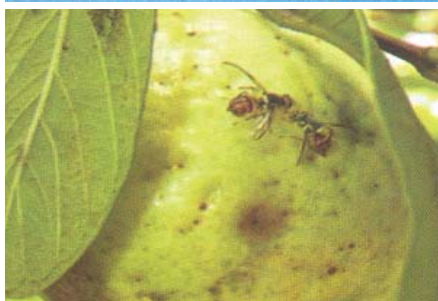
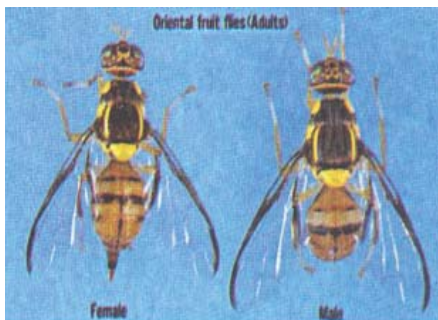
២. លក្ខណៈរូបរាង និងលក្ខណៈជីវសាស្ត្រ

រុយពេញវ័យមានដងខ្លួនប្រវែងពី៦-៩ ម.ម និងពេលត្រដាងស្លាបមាន ប្រវែង១៣ ម.ម ។ ក្បាលរុយមានពណ៌លឿង មានរាងពាក់កណ្តាលរង្វង់ផ្ទៃ មុខមានពណ៌ក្រហមត្នោត និងមានអុចពណ៌ខ្មៅចំនួន៦ ចំណុចហើយផ្នែក ក្រោយនៃក្បាលមានរោមល្អិតៗច្រើន។ ព្រុយក្បាលខ្លីដែលមានថ្នាំងចំនួន ៣៣ ហើយថ្នាំងចំនួន២ ខាងដើម មានរាងតូចហើយខ្លី និងថ្នាំងក្រោយៗមាន ទំហំធំវែងៗ។ ផ្នែកទ្រូងមានពណ៌ក្រហមត្នោត ឬត្នោតស្រអាប់។ សងខាង ទ្រូងមានស្នាមអុចចំនួនពីរពណ៌លឿងហើយនៅត្រង់ចំណុចភ្ជាប់ជាមួយផ្នែក ពោះមានស្នាមពណ៌លឿងធំមួយ។ ពោះមានឆ្នុត១ទទឹងចំនួន២ពណ៌លឿង ឆ្នុតលើតូច និងឆ្នុតក្រោមធំ ហើយនៅចំកណ្តាលឆ្នុតទាំងពីរនេះមានឆ្នុតពណ៌ ខ្មៅមួយទៀត និងថែមទាំងមានឆ្នុតបណ្តោយខ្លួនមួយទៀតដែលតពីឆ្នុតលឿង ទី២ មកដល់កន្ទុយ ដោយបង្កើតបានជារាងដូចអក្សរតេ (T) ។ ស្លាបមាន ពណ៌ប្រផេះ ហើយនៅក្បែរទ្រនុងស្លាបខាងមុខ មានពណ៌ស្រអាប់ជាង ។ បាតជើងមានថ្នាំងចំនួន៥ ថ្នាំងខាងចុងមានក្រចកពីរ និងដុះស្ពោតធំមួយ។ ផ្នែកភ្លៅនៃជើងទាំងបីគួរ មានពណ៌ក្រហម ចំណែកឯថ្នាំងដទៃមានពណ៌





លឿង។



រុយចោះផ្លែ និងការបំផ្លាញ

យើងអាចសម្គាល់ភាពខុសគ្នារវាងរុយញី និងរុយឈ្មោល ដោយរុយញី មានដងខ្លួនធំជាង និងមានបំពង់សម្រាប់ទម្លាក់ពងវែង។ ក្រោយពីសកជា រុយពេញវ័យបានពី ៧ - ១៥ ថ្ងៃ រុយចាប់ផ្តើមពង ហើយអាចរស់នៅបាន ប្រមាណពី ២០-៤០ថ្ងៃ រុយញីមួយក្បាលអាចពងបានពី១៥០-២០០គ្រាប់ ដែលពងជាមធ្យម៥០គ្រាប់ក្នុង១ថ្ងៃ និងពងក្នុងរយៈពេល៣០ថ្ងៃ ។

ពងរបស់រុយ មានរាងដូចគ្រាប់អង្ករ ប្រវែងប្រមាណ១ម.ម ហើយពងថ្មីៗ មានពណ៌ទឹកដោះគោ ដែលនៅពេលរៀបញ្ជាស់ ពងប្រែទៅជាពណ៌លឿង ស្រាល។ រយៈពេលនៃដំណាក់កាលពងគឺពី២-៤ថ្ងៃ។

ដង្កូវរុយទើបញ្ជាស់មានប្រវែងប្រមាណ១,៥ម.ម លុះដល់ដង្កូវធំជាអតិបរិមាមានប្រវែងពី៦-៨ម.ម និងមានពណ៌លឿងស្រាល។ ដង្កូវមានដំណាក់





កាលលូតលាស់ចំនួន៣ ដែលវិវត្តន៍ក្នុងរយៈពេលពី១០-១៤ថ្ងៃ

ដឹកខ្សែមានរាងទ្រវែង ហើយដឹកខ្សែថ្មីៗមានពណ៌លឿងត្នោត និងក្រោយមកប្រែជាពណ៌ក្រហមត្នោតដឹកខ្សែមានប្រវែង ៥-៧ម.ម ក្នុងដំណាក់កាលនេះមានរយៈពេលពី៧-១០ថ្ងៃ។

៣. ទម្លាប់នៃការរស់នៅ និងការបំផ្លាញ

រុយញីប្រើបំពង់ពងមុតស្រួចរបស់ខ្លួន ចោះទម្ងុះសម្បកផ្លែឈើ ហើយពងដាក់ត្រង់ស្រទាប់ចន្លោះសម្បក និងសាច់ផ្លែឈើ។ ពងរុយត្រូវបានទម្លាក់ដាក់ជាកញ្ចុំក្នុងរន្ធសម្បកដែលមេរុយបង្កើតឡើង។ ដង្កូវរុយដែលញាស់ចេញមកចាប់ផ្តើមចោះស៊ីសាច់ផ្លែឈើ បណ្តាលឱ្យស្តុយរលួយ។ ក្រោយពេលដង្កូវរុយញាស់ចេញស្នាមចោះរបស់មេរុយចាប់ផ្តើមជោរទឹក និងក្រោយមកចាប់ផ្តើមជាំរលួយ។ នៅពេលដង្កូវធំ បើផ្លែឈើដែលដែលវាស្នាក់នៅជ្រុះមកដី ដង្កូវនឹងចេញមកដី ហើយប្រែក្លាយទៅជាដឹកខ្សែ តែបើផ្លែឈើនោះមិនជ្រុះទេ ដង្កូវរុយខ្នាក់សូត្រសម្រូតខ្លួនចុះមកដី ដើម្បីប្រែក្លាយជាដឹកខ្សែដែរ។ ដង្កូវរុយប្រែក្លាយជាដឹកខ្សែនៅក្នុងដីជម្រៅប្រមាណ៣-៧ ស.ម ។

៤. វិធីសាស្ត្រទប់ស្កាត់ និងកម្ចាត់

- ប្រមូលផ្លែឈើដែលជ្រុះយកទៅឱ្យសត្វស៊ី ឬយកទៅកប់ដី ពីព្រោះផ្លែឈើទាំងនេះជាជម្រករបស់ដង្កូវ
- ប្រើប្រាស់អន្ទាក់ភេទ (Sex phomone) ដើម្បីកាត់បន្ថយការបន្តពូជរបស់រុយ ឬប្រើប្រភេទផ្ទាក់ចំណី ដើម្បីប្រមូលរុយពេញវ័យ
- ប្រើថ្នាំកម្ចាត់ដង្កូវរុយ ដោយប្រភេទថ្នាំដែលមានកម្រិតពុលទាបចំពោះមនុស្ស-សត្វ។





III. ការប្រមូលផល

មុនធ្វើការប្រមូលផល ចំបាប់ត្រូវពិនិត្យមើលសេចក្តីត្រូវការរបស់ទីផ្សារ ដើម្បីធ្វើផែនការប្រមូលផលប្រកបដោយគុណភាព ។ សម្ភារសម្រាប់ប្រមូលផលត្រូវមានគ្រប់លក្ខណៈ និងសមស្រប ដើម្បីជៀសវាងបន្ថយការខូចខាតផ្លែស្វាយ ដូចជា បង្កឱ្យជាំ ស្អុយ ដែលបណ្តាលមកពីការហូរជ័រ។

បន្ទាប់ពីបេះផ្លែស្វាយបានមួយដើមហើយ ត្រូវដាក់ក្នុងកញ្ចែង ឬ ជាលជាដើម ហើយត្រូវបញ្ជូនទៅដាក់នៅទីកន្លែងណាមួយសមស្រប រួចធ្វើការជ្រើសរើស ដោយចាត់ជាចំណាត់ថ្នាក់ រួចរៀបចូលកែស។ ជាមួយគ្នានេះដែរ ដើម្បីរក្សាផ្លែស្វាយឱ្យមានគុណភាពទាំងពណ៌ និងរសជាតិ ត្រូវដាក់ថ្នាំសម្លាប់មេផ្សិត។ ដើម្បីសម្លាប់មេរោគក្រោយពេលប្រមូលផល រួច។



ការប្រមូលផលត្រូវធ្វើដោយប្រុងប្រយ័ត្ន

ការធ្វើចំណាត់ថ្នាក់ និងវេចខ្ចប់

បញ្ហាគំនុះ

មុនពេលធ្វើចំណាត់ថ្នាក់ផ្លែស្វាយ ត្រូវកាត់ទងដោយរក្សាទុកត្រឹម ២-៣មីលីម៉ែត្រពីផ្លែ ដើម្បីឱ្យជ័រហូរចេញពីផ្លែ។ របៀបធ្វើ ដំបូងត្រូវកាន់ទង





បន្ទាប់មកកាត់ បន្ទាប់មកទៀតដំរាប់ផ្លែស្វាយលើក្រដាស ឬបាវស្អាត ដោយ
ដាក់ក្បាលចុះក្រោម ទុកឱ្យជ័រហូរចេញពីផ្លែលុះត្រាស្ងួត
ទើបដាក់ចូលកែស។



ឯកសារយោង:

១. ការគ្រប់គ្រង និងថែទាំចម្ការស្វាយដោយប្រើវិធីសាស្ត្រចម្រុះលើកត្តាចង្រៃ
គណៈកម្មការអភិវឌ្ឍន៍ដំណាំឈើហូបផ្លែ ខេត្តតំបន់ពាយ័ព្យ ១៩៩៧
២. ម៉ូឌុលបណ្តុះបណ្តាលស្តីពីដំណាំឈើហូបផ្លែ នាយកដ្ឋានផ្សព្វផ្សាយ
កសិកម្ម ២០១៣
៣. ព្រឹត្តិបត្រព័ត៌មានដំណាំស្វាយ នាយកដ្ឋានផ្សព្វផ្សាយកសិកម្ម២០១៤
៤. សត្វចង្រៃបំផ្លាញដំណាំសំខាន់ៗ នៅកម្ពុជា បណ្ឌិត ជាង ហុង លោក
ឆិន ឆាយ ២០១៤។

