

ព្រះរាជាណាចក្រកម្ពុជា

ជាតិ សាសនា ព្រះមហាក្សត្រ



ក្រសួងកសិកម្ម រុក្ខាប្រមាញ់ និង នេសាទ



លេខ **៤១៥**

ប្រក.កសក

ប្រកាស

ស្តីពី

នីតិវិធីនៃការតម្រូវបមណ្ឌលិយសម្រាប់ការចុះបញ្ជីដីកសិកម្ម



រដ្ឋមន្ត្រីក្រសួងកសិកម្ម រុក្ខាប្រមាញ់ និងនេសាទ

- បានឃើញរដ្ឋធម្មនុញ្ញនៃព្រះរាជាណាចក្រកម្ពុជា
- បានឃើញព្រះរាជក្រឹត្យលេខ នស/រកត/០៩០៨/១០៥៥ ចុះថ្ងៃទី២៥ ខែកញ្ញា ឆ្នាំ២០០៨ ស្តីពីការតែងតាំងរាជរដ្ឋាភិបាលនៃព្រះរាជាណាចក្រកម្ពុជា
- បានឃើញព្រះរាជក្រមលេខ ០២/នស/៩៤ ចុះថ្ងៃទី២០ ខែកក្កដា ឆ្នាំ១៩៩៤ ដែលប្រកាសឲ្យប្រើច្បាប់ស្តីពីការរៀបចំ និងការប្រព្រឹត្តទៅនៃគណៈរដ្ឋមន្ត្រី
- បានឃើញព្រះរាជក្រមលេខ នស/រកម/០១៩៦/១៣ ចុះថ្ងៃទី២៤ ខែមករា ឆ្នាំ១៩៩៦ ដែលប្រកាសឲ្យប្រើច្បាប់ស្តីពីការបង្កើតក្រសួងកសិកម្ម រុក្ខាប្រមាញ់ និងនេសាទ
- បានឃើញព្រះរាជក្រមលេខ នស/រកម/០១១២/០០៥ ចុះថ្ងៃទី១៤ ខែមករា ឆ្នាំ២០១២ ដែលប្រកាសឲ្យប្រើច្បាប់ស្តីពីការគ្រប់គ្រងថ្នាក់កសិកម្មនិងដីកសិកម្ម
- បានឃើញអនុក្រឹត្យលេខ ១៧អនក្រ.បក ចុះថ្ងៃទី០៧ ខែមេសា ឆ្នាំ២០០០ ស្តីពីការរៀបចំនិងការប្រព្រឹត្តទៅរបស់ក្រសួងកសិកម្ម រុក្ខាប្រមាញ់ និងនេសាទ
- បានឃើញអនុក្រឹត្យលេខ ១០៥អនក្រ.បក ចុះថ្ងៃទី២២ ខែសីហា ឆ្នាំ២០០៥ ស្តីពីការបន្ថែមមុខងារ ភារកិច្ចឲ្យក្រសួងកសិកម្ម រុក្ខាប្រមាញ់ និងនេសាទ និងការបង្កើតនាយកដ្ឋានសវនកម្មផ្ទៃក្នុង នាយកដ្ឋានផែនការនិងស្ថិតិ នាយកដ្ឋានសហប្រតិបត្តិការអន្តរជាតិ និងមជ្ឈមណ្ឌលព័ត៌មាននិងឯកសារកសិកម្ម ចំណុះក្រសួងកសិកម្ម រុក្ខាប្រមាញ់ និងនេសាទ
- បានឃើញអនុក្រឹត្យលេខ ១៨៨អនក្រ.បក ចុះថ្ងៃទី១៤ ខែវិច្ឆិកា ឆ្នាំ២០០៨ ស្តីពីការកែសម្រួលអង្គនាយកដ្ឋាននៃក្រសួងទៅជាអង្គលេខាធិការដ្ឋាន ការដំឡើងរដ្ឋបាលព្រៃឈើ រដ្ឋបាលជលផលឲ្យមានថ្នាក់ស្មើអង្គនាយកដ្ឋាន ការដំឡើងនាយកដ្ឋានក្សេត្រសាស្ត្រនិងកែលំអដីកសិកម្មឲ្យទៅជាអង្គនាយកដ្ឋានកសិកម្ម និងការកែសម្រួលអង្គនាយកដ្ឋានចម្ការកៅស៊ូទៅជាអង្គនាយកដ្ឋានកៅស៊ូស្ថិតក្រោមការគ្រប់គ្រងរបស់ក្រសួងកសិកម្ម រុក្ខាប្រមាញ់ និងនេសាទ
- យោងតាមការចាំបាច់របស់ក្រសួងកសិកម្ម រុក្ខាប្រមាញ់ និងនេសាទ

សម្រេច
ជំពូកទី ១
មនុស្សឆ្លាតវៃ

ប្រការ ១.-

ប្រកាសនេះមានគោលបំណងកំណត់នូវនីតិវិធីនិងការតម្រូវបមណីយសម្រាប់ការចុះបញ្ជី ដីកសិកម្មគ្រប់ប្រភេទ។

ប្រការ ២.-

ប្រកាសនេះមានគោលដៅធានានូវគុណភាព ប្រសិទ្ធភាព និងសុវត្ថិភាពនៃដីកសិកម្មគ្រប់ប្រភេទ ដោយអនុលោមតាមការតម្រូវបមណីយនៅមុនពេលអនុញ្ញាតឲ្យធ្វើការនាំចូលនាំចេញ ធ្វើការលាយ ផ្សំ ឬធ្វើការវេចខ្ចប់ជាថ្មី សម្រាប់ការផ្គត់ផ្គង់ចែកចាយឬធ្វើចរាចរណ៍លើទីផ្សារ និងការប្រើប្រាស់គ្រប់ រូបភាពនៅក្នុងព្រះរាជាណាចក្រកម្ពុជា។

ប្រការ ៣.-

ប្រកាសនេះមានវិសាលភាពអនុវត្តចំពោះដីកសិកម្មគ្រប់ប្រភេទ ដែលត្រូវបានប្រើប្រាស់ជា ធាតុចូលក្នុងផលិតកម្មកសិកម្ម និងមានចំណាត់ថ្នាក់ដូចខាងក្រោម៖

- ១- ដីអសរីរាង្គឬដីគីមី។
- ២- ដីសរីរាង្គ។
- ៣- ដីជីវសាស្ត្រ។
- ៤- ដីកែលំអគុណភាពដី។
- ៥- ដីវត្ថុធាតុដើម។

អត្តសញ្ញាណនៃប្រភេទដីកសិកម្មនីមួយៗ ត្រូវបានកំណត់នៅក្នុងឧបសម្ពន្ធទី១នៃប្រកាស នេះ។

ជំពូកទី ២
ការតម្រូវបមណីយសម្រាប់ការចុះបញ្ជីដីកសិកម្ម

ប្រការ ៤.-

អាចស្នើសុំការចុះបញ្ជីដីកសិកម្មក្នុងគោលបំណងធ្វើពាណិជ្ជកម្ម លុះត្រាតែនីតិបុគ្គលនោះបាន ចុះបញ្ជីពាណិជ្ជកម្មនៅក្នុងព្រះរាជាណាចក្រកម្ពុជា។ សំណើសុំការចុះបញ្ជីដីកសិកម្មសម្រាប់តម្រូវការ ក្រៅគោលបំណងពាណិជ្ជកម្ម ពុំតម្រូវឲ្យភ្ជាប់វិញ្ញាបនបត្រចុះបញ្ជីពាណិជ្ជកម្មឡើយ។

ការិយាល័យតំណាងពាណិជ្ជកម្មឬទីភ្នាក់ងារពាណិជ្ជកម្ម សមាគម ឬអង្គការក្រៅរដ្ឋាភិបាល ដែលបានចុះបញ្ជីនៅក្នុងព្រះរាជាណាចក្រកម្ពុជា អាចស្នើសុំការចុះបញ្ជីជីកសិកម្មបានសម្រាប់ការប្រើប្រាស់ក្រៅគោលបំណងពាណិជ្ជកម្ម ប៉ុន្តែមិនអាចធ្វើប្រតិបត្តិការពាណិជ្ជកម្មបានឡើយ។

រូបវន្តបុគ្គលឬនីតិបុគ្គលដែលស្នើសុំការចុះបញ្ជីជីកសិកម្មមានកាតព្វកិច្ចបំពេញការតម្រូវបមណីយ ដោយត្រូវផ្តល់ទិន្នន័យនិងព័ត៌មានពេញលេញ ពិតត្រឹមត្រូវ និងត្រូវទទួលខុសត្រូវចំពោះមុខច្បាប់លើសេចក្តីបញ្ជាក់អះអាងរបស់ខ្លួន។

ប្រការ ៥.-

ការតម្រូវទូទៅនូវព័ត៌មាននិងទិន្នន័យសម្រាប់ការចុះបញ្ជីជីកសិកម្មមានដូចខាងក្រោម៖

១ - ព័ត៌មានទូទៅ

- ១.១- នាមនិងអាសយដ្ឋានរបស់រូបវន្តបុគ្គលឬនីតិបុគ្គលដែលស្នើសុំការចុះបញ្ជី
- ១.២- ឈ្មោះនិងពាណិជ្ជសញ្ញានៃប្រភេទជីកសិកម្ម
- ១.៣- ឈ្មោះក្រុមហ៊ុននិងប្រទេសប្រកបដើមផលិតឬលាយផ្សំ និងផ្គត់ផ្គង់
- ១.៤- បមណីយធានានៃសមាសធាតុឬសារធាតុចិញ្ចឹមដែលអះអាង ដោយភ្ជាប់

នូវវិញ្ញាបនបត្របញ្ជាក់បមណីយធានានៃជីកសិកម្ម ដែលចេញពីប្រទេសប្រកបដើមផលិតឬលាយផ្សំ ឬប្រទេសប្រកបដើមនាំចេញ

១.៥- លទ្ធផលវិភាគសមាសធាតុនៃជីកសិកម្មដែលចេញដោយមន្ទីរពិសោធន៍ជាតិកសិកម្ម ឬមន្ទីរពិសោធន៍ដែលមានការទទួលស្គាល់ដោយក្រសួងកសិកម្ម រុក្ខាប្រមាញ់ និងនេសាទ

- ១.៦- ប្រភេទ ទំហំសំបកវេចខ្ចប់
- ១.៧- ប្រភេទនិងប្រភេទវត្ថុធាតុដើម
- ១.៨- សេចក្តីសង្ខេបទូទៅអំពីដំណើរការផលិតកម្មឬការលាយផ្សំចេញពីប្រភេទ

ដើម។

២ - សំណាកនៃផលិតផល

២.១- សំណាកជីកសិកម្មយ៉ាងតិចចំនួន២សំណាក ដែលដកយកពីគំនរឬ

ឡូត៍តែមួយចំពោះ៖

- ប្រភេទជីសរីរាង្គគោកមានបរិមាណយ៉ាងតិច៥០០ក្រាម ទៅ ១ ០០០ក្រាម
- ប្រភេទជីអសរីរាង្គគោកមានបរិមាណយ៉ាងតិច២៥០ក្រាម ទៅ១ ០០០ក្រាម
- ប្រភេទជីទឹកមានបរិមាណយ៉ាងតិច២៥០មិល្លីម៉ែត្រ ទៅ ១ ០០០មិល្លីម៉ែត្រ

- ប្រភេទជីវីសាស្ត្រមានបរិមាណយ៉ាងតិច២០០ក្រាម ឬ២០០ មិល្លីម៉ែត្រ។

២.២- វិធីសាស្ត្រវិភាគសមាសធាតុជីកសិកម្ម

២.៣- ទិន្នន័យវិភាគភ្នាក់ងារចម្លងជំងឺ

២.៤- ទិន្នន័យវិភាគសារធាតុលោហៈធ្ងន់

២.៥- ទិន្នន័យសាកល្បងស្មៅចង្រៃនិងសត្វល្អិតចង្រៃ។

៣ - ស្លាកសញ្ញាព័ត៌មាន

៣.១- សម្រាប់ជីទឹក

៣.២- សម្រាប់ជីគោក។

៤ - ព្រីត្តិបត្របច្ចេកទេសស្តីពីផលិតផលចេញពីប្រភពដើមផលិតឬលាយផ្សំ។

៥ - ទិន្នន័យជីវប្រសិទ្ធភាពចេញពីប្រភពដើមផលិតឬលាយផ្សំ។

៦ - លទ្ធផលសាកល្បងលើទីវាលអនុវត្តដោយស្ថានីយពិសោធន៍កសិកម្មនៃក្រសួង កសិកម្ម រុក្ខាប្រមាញ់ និងនេសាទ ឬអនុវត្តដោយអ្នកស្រាវជ្រាវដែលមានការទទួលស្គាល់ដោយក្រសួង កសិកម្ម រុក្ខាប្រមាញ់ និងនេសាទ។

៧ - របាយការណ៍ពិនិត្យវាយតម្លៃទីតាំងនិងដំណើរការលាយផ្សំ (សម្រាប់ផលិតកម្ម ក្នុងស្រុក) ។

ប្រការ ៦.-

ការតម្រូវទូទៅសម្រាប់ការចុះបញ្ជីជីកសិកម្មដូចមានចែងក្នុងប្រការ៥នៃប្រកាសនេះ ត្រូវអនុវត្ត តាមក្រុមប្រភេទជីកសិកម្មដូចខាងក្រោម៖

១- ក្រុមជីអសរីរាង្គ មិនតម្រូវទិន្នន័យវិភាគភ្នាក់ងារចម្លងជំងឺ និងមិនតម្រូវទិន្នន័យសាកល្បង ស្មៅចង្រៃនិងសត្វល្អិតចង្រៃឡើយ។ ដោយឡែកចំពោះជីអសរីរាង្គធម្មតាដែលកំណត់ដោយក្រសួង កសិកម្ម រុក្ខាប្រមាញ់ និងនេសាទ មិនតម្រូវបន្ថែមនូវទិន្នន័យជីវប្រសិទ្ធភាពពីប្រទេសប្រភពដើម មិនតម្រូវលទ្ធផលសាកល្បងលើទីវាលពិសោធន៍ ដែលអនុវត្តដោយស្ថានីយពិសោធន៍កសិកម្មនៃក្រសួង កសិកម្ម រុក្ខាប្រមាញ់ និងនេសាទ ឬដោយអ្នកស្រាវជ្រាវដែលមានការទទួលស្គាល់ដោយក្រសួងកសិកម្ម រុក្ខាប្រមាញ់ និងនេសាទ និងមិនតម្រូវព្រីត្តិបត្របច្ចេកទេសឡើយ។

២- ក្រុមជីសរីរាង្គ ត្រូវការគ្រប់ព័ត៌មាននិងទិន្នន័យតាមការតម្រូវទូទៅសម្រាប់ការចុះបញ្ជីជីកសិ កម្ម។

៣- ក្រុមជីវីសាស្ត្រ មិនតម្រូវទិន្នន័យវិភាគលោហៈធ្ងន់ និងទិន្នន័យសាកល្បងស្មៅចង្រៃនិង សត្វល្អិតចង្រៃឡើយ។

៤- ក្រុមជីវកែលំអគុណភាពដី មិនតម្រូវទិន្នន័យវិភាគភ្នាក់ងារចម្លងជំងឺ ទិន្នន័យវិភាគលោហៈធ្ងន់ និងទិន្នន័យសាកល្បងស្មៅចង្រៃនិងសត្វល្អិតចង្រៃ ប៉ុន្តែត្រូវការព័ត៌មានបន្ថែមចំពោះប្រភេទដីល្បាប់៖

- ភាគរយនៃទំហំគ្រាប់ល្បាប់
- អត្រានៃសមាសធាតុសកម្ម: $CaCO_3$ និង $MgCO_3$
- តម្លៃណឺតកម្ម (អត្រា $CaCO_3$ សមមូល%)។

៥- ក្រុមជីវត្រួតពិនិត្យដើម មិនតម្រូវទិន្នន័យសាកល្បងស្មៅចង្រៃនិងសត្វល្អិតចង្រៃ និងមិនតម្រូវ ព្រឹត្តិបត្របច្ចេកទេសឡើយ។

សេចក្តីអះអាងព័ត៌មាននិងទិន្នន័យស្តីពីជីកសិកម្មដែលស្នើសុំការចុះបញ្ជី ត្រូវបានកំណត់ក្នុង ឧបសម្ព័ន្ធទី២នៃប្រកាសនេះ។

ជំពូកទី ៣ **បមាណីយធានានិងយថាប្រភេទជីកសិកម្ម**

ប្រការ ៧.-

សមាសធាតុនៃជីកសិកម្ម ត្រូវមានភាពដូចគ្នាជាមួយបមាណីយធានាចេញពីប្រភពដើម ផលិតឬលាយផ្សំ ដែលត្រូវបង្ហាញក្នុងស្លាកសញ្ញាព័ត៌មាននៅលើសំបកវេចខ្ចប់។

លំអៀងអប្បបរមាអនុគ្រោះចំពោះបមាណីយធានានៃជីកសិកម្ម ត្រូវបានកំណត់ដូចខាងក្រោម៖

- ជីអសរីរក្ត្រូត្រូវបានកំណត់២%(ពីរភាគរយ)នៃអត្រាសារធាតុចិញ្ចឹមចម្បងនីមួយៗ (N.P.K) ដែលបានអះអាង
- ជីសរីរក្ត្រូត្រូវបានកំណត់៥%(ប្រាំភាគរយ)នៃអត្រារបស់សារធាតុចិញ្ចឹមចម្បងនីមួយៗ (N.P.K)
- ជីចម្រុះមីក្រូធាតុ ត្រូវបានកំណត់អាស្រ័យដោយកម្រិតមីក្រូធាតុដូចខាងក្រោម៖

១០%	កម្រិតអនុគ្រោះ: ០.១(ឯកតា)
១១-២០ %	កម្រិតអនុគ្រោះ: ០.២(ឯកតា)
≥ ២០%	កម្រិតអនុគ្រោះ: ០.៥(ឯកតា)។

ប្រការ ៨.-

រូបវន្តបុគ្គលឬនីតិបុគ្គលដែលស្នើសុំការចុះបញ្ជីជីកសិកម្ម ត្រូវដាក់ជូននាយកដ្ឋាននីតិកម្ម កសិកម្មនៃក្រសួងកសិកម្ម រុក្ខាប្រមាញ់ និងនេសាទជាមួយពាក្យស្នើសុំការចុះបញ្ជី ការធ្វើវិភាគ និងការសាកល្បងជីវប្រសិទ្ធភាពជីកសិកម្ម នូវសំណាកគំរូចំនួន២សំណាកដែលដកយកចេញពីគំរូប្រឡូត៍តែមួយ ដើម្បីបញ្ជូនធ្វើវិភាគផ្ទៀងផ្ទាត់បមាណីយដើមនៃសារធាតុចិញ្ចឹមឬសមាសធាតុដោយ

មន្ទីរពិសោធន៍ជាតិកសិកម្ម ឬមន្ទីរពិសោធន៍ណាមួយដែលមានការទទួលស្គាល់ដោយក្រសួង
កសិកម្ម រុក្ខាប្រមាញ់ និងនេសាទ។

ជីកសិកម្មគ្រប់ប្រភេទដែលត្រូវស្នើសុំការចុះបញ្ជី ត្រូវធ្វើវិភាគផ្ទៀងផ្ទាត់បមាណីយធានាលើ
គ្រប់សមាសធាតុរបស់ជីរួមមាន សារធាតុចិញ្ចឹមចម្បង(N,P,K) សារធាតុចិញ្ចឹមបន្ទាប់បន្សំ និងមីក្រូ
ធាតុ ឬសារធាតុបំប៉នផ្សេងទៀត(Trace Elements"TE")ជាចាំបាច់។

ប្រការ ៩.-

រូបវន្តបុគ្គលឬនីតិបុគ្គលដែលស្នើសុំការចុះបញ្ជីអាចទទួលបានស្តីពីលទ្ធផលវិភាគសំណាក
ជីកសិកម្ម នៅនាយកដ្ឋាននីតិកម្មកសិកម្មនៃក្រសួងកសិកម្ម រុក្ខាប្រមាញ់ និងនេសាទ ក្នុងរយៈពេល
មិនលើសពី៤៥(សែសិបប្រាំ)ថ្ងៃគិតចាប់ពីថ្ងៃបានទទួលសំណាកជីកសិកម្ម។

រូបវន្តបុគ្គលឬនីតិបុគ្គលដែលស្នើសុំធ្វើវិភាគសំណាកជីកសិកម្ម ត្រូវទទួលបន្ទុកលើការបង់
កម្រៃសេវាកម្មជាមុនចូលថវិកាជាតិ ស្របតាមបទប្បញ្ញត្តិនិងនីតិវិធីនៃច្បាប់ស្តីពីការគ្រប់គ្រងថ្នាំកសិកម្ម
និងជីកសិកម្ម។

ប្រការ ១០.-

ជីកសិកម្មគ្រប់ប្រភេទដែលស្នើសុំការចុះបញ្ជីនៅក្នុងព្រះរាជាណាចក្រកម្ពុជា ត្រូវមានយថា
ប្រភេទដូចខាងក្រោម៖

- ក- ក្រុមប្រភេទជីសរីរាង្គ
- ខ- ក្រុមប្រភេទជីអសរីរាង្គ
 - ១- យថាប្រភេទក្រុមជីអាហ្សូត "N" ។
 - ២- យថាប្រភេទក្រុមជីហ្សូស្វាត "P" ។
 - ៣- យថាប្រភេទក្រុមជីប៉ូតាស "K" ។
 - ៤- យថាប្រភេទក្រុមជីចម្រុះ "N, P" ។
 - ៥- យថាប្រភេទក្រុមជីចម្រុះ "P, K" ។
 - ៦- យថាប្រភេទក្រុមជីចម្រុះ "N,P,K" ។
 - ៧- យថាប្រភេទក្រុមជីមីក្រូធាតុ។

បមាណីយយថាប្រភេទនៃក្រុមជីសរីរាង្គ ត្រូវបានកំណត់ក្នុងឧបសម្ព័ន្ធទី៣នៃប្រកាសនេះ។
បញ្ជីជីកសិកម្មតាមក្រុមប្រភេទនិងយថាប្រភេទ ត្រូវកំណត់ដោយប្រកាសដោយឡែករបស់
រដ្ឋមន្ត្រីក្រសួងកសិកម្ម រុក្ខាប្រមាញ់ និងនេសាទ។



ជំពូកទី ៤
ទិន្នន័យជីវប្រសិទ្ធភាព

ប្រការ ១១.-

ទិន្នន័យជីវប្រសិទ្ធភាពគឺជាការតម្រូវបមណីយចាំបាច់ដែលត្រូវផ្តល់សម្រាប់ការចុះបញ្ជីយថាប្រភេទជីកសិកម្មណាមួយតាមរយៈការផ្តល់ទិន្នន័យប្រសិទ្ធភាពរបស់សារធាតុចិញ្ចឹមសម្រាប់ប្រភេទដំណាំជាក់លាក់ និងទិន្នន័យសាកល្បងផ្សេងទៀតដែលពាក់ព័ន្ធនឹងភាពពុលនៃជីកសិកម្មនិងសុវត្ថិភាពចំពោះមនុស្ស សត្វ និងក្សេត្របរិស្ថាន ដែលឆ្លើយតបតាមព័ត៌មានដូចតែនៅក្នុងស្លាកសញ្ញាព័ត៌មានចេញពីប្រភពដើមផលិតឬលាយផ្សំ និងដែលបានអះអាងដោយអ្នកស្នើសុំការចុះបញ្ជី។

ទិន្នន័យជីវប្រសិទ្ធភាពជីកសិកម្មអាចបង្កើតតាមរយៈការស្នើសុំសាកល្បងលើទីវាលពិសោធន៍ ដោយអនុលោមតាមពិធីសារសាកល្បងជីវប្រសិទ្ធភាពជីកសិកម្ម។ ការសាកល្បងដើម្បីបង្កើតទិន្នន័យជីវប្រសិទ្ធភាពរបស់ជីកសិកម្មត្រូវអនុវត្តតាមលក្ខខណ្ឌដូចខាងក្រោម៖

- ផ្ទៃសាកល្បង
- ចំនួនលើកក្នុងការសាកល្បង
- ប្រភេទឬក្រុមប្រភេទដំណាំត្រូវធ្វើការសាកល្បង
- ប្រភេទជីកសិកម្មត្រូវធ្វើការសាកល្បង
- ប្រភេទដី ទីតាំង ឬតំបន់ដាំដុះត្រូវធ្វើការសាកល្បង។

ប្រការ ១២.-

លើកលែងតែប្រភេទជីអសរីរាង្គធម្មតា រូបវន្តបុគ្គលឬនីតិបុគ្គលដែលស្នើសុំការចុះបញ្ជីប្រភេទជីជីវសាស្ត្រ ជីអសរីរាង្គផ្សេងទៀត ជីសរីរាង្គ ជីកែលំអគុណភាពដី ឬជីកសិកម្មទាំងឡាយណាដែលមានព័ត៌មានមិនគ្រប់គ្រាន់ពាក់ព័ន្ធបមណីយធានា ប្រសិទ្ធភាពនៃសារធាតុចិញ្ចឹមនិងសុវត្ថិភាព តម្រូវឲ្យធ្វើការសាកល្បងជីវប្រសិទ្ធភាពដើម្បីបង្កើតទិន្នន័យជីវប្រសិទ្ធភាពសម្រាប់ការចុះបញ្ជី ដោយអនុលោមតាមពិធីសារសាកល្បងជីវប្រសិទ្ធភាពនៃជីកសិកម្ម និងនីតិវិធីនៃប្រកាសនេះ។

ប្រភេទជីអសរីរាង្គធម្មតាត្រូវបានរាប់បញ្ចូលនូវប្រភេទនៃជីអសរីរាង្គទាំងឡាយដែលមានសមាសធាតុជាយថាប្រភេទនៃក្រុមជីទោល អាហ្សូត(N) ហ្វូស្វាត(P) ប៉ូតាស(K) ក្រុមជីចម្រុះទ្វេធាតុ (N,P ឬ P,K) និងក្រុមជីចម្រុះត្រីធាតុ(N,K,P) និងមិនរាប់បញ្ចូលនូវជីអសរីរាង្គទាំងឡាយដែលមានការលាយផ្សំបន្ថែមនូវសារធាតុចិញ្ចឹមបន្ទាប់បន្សំ មីក្រូសារធាតុ ឬសារធាតុបំប៉នផ្សេងទៀត(TE) ឡើយ។

ប្រភេទជីអសរីរាង្គធម្មតា ត្រូវបានកំណត់ក្នុងឧបសម្ព័ន្ធទី៤នៃប្រកាសនេះ។

ប្រការ ១៣.-

ប្រវត្តបុគ្គលឬនីតិបុគ្គលដែលស្នើសុំការចុះបញ្ជីជីកសិកម្ម អាចស្នើសុំធ្វើវិភាគនិងធ្វើការសាកល្បងជីវប្រសិទ្ធភាពជាមុន ដោយត្រូវដាក់ពាក្យស្នើសុំការចុះបញ្ជី ការធ្វើវិភាគ និងការសាកល្បងជីវប្រសិទ្ធភាពជីកសិកម្មនោះ នៅនាយកដ្ឋាននីតិកម្មកសិកម្មនៃក្រសួងកសិកម្ម រុក្ខាប្រមាញ់ និងនេសាទ។

ប្រវត្តបុគ្គលឬនីតិបុគ្គលដែលស្នើសុំធ្វើវិភាគឬធ្វើការសាកល្បងជីវប្រសិទ្ធភាពសំណាកជីកសិកម្មសម្រាប់ការចុះបញ្ជី ត្រូវស្នើសុំលិខិតអនុញ្ញាតនាំចូលសំណាកជីកសិកម្មនោះជាមុននៅនាយកដ្ឋាននីតិកម្មកសិកម្មនៃក្រសួងកសិកម្ម រុក្ខាប្រមាញ់ និងនេសាទ។ សំណាកជីកសិកម្មត្រូវបានអនុញ្ញាតឲ្យនាំចូលតាមបរិមាណសមស្របសម្រាប់តែបម្រើការធ្វើវិភាគ ការសាកល្បងជីវប្រសិទ្ធភាព និងការសិក្សាទិន្នន័យផ្សេងទៀតនៃជីកសិកម្មដែលពាក់ព័ន្ធសម្រាប់ការចុះបញ្ជី ដោយអនុលោមតាមពិធីសារសាកល្បងជីវប្រសិទ្ធភាពនៃជីកសិកម្ម។

ប្រការ ១៤.-

ការសាកល្បងជីវប្រសិទ្ធភាពជីកសិកម្មត្រូវអនុវត្តដោយស្ថានីយពិសោធន៍កសិកម្មនៃក្រសួងកសិកម្ម រុក្ខាប្រមាញ់ និងនេសាទ ឬដោយអ្នកស្រាវជ្រាវកសិកម្មដែលមានការទទួលស្គាល់ដោយក្រសួងកសិកម្ម រុក្ខាប្រមាញ់ និងនេសាទ ដោយអនុលោមតាមពិធីសារសាកល្បងជីវប្រសិទ្ធភាពនៃជីកសិកម្ម។

ប្រវត្តបុគ្គលឬនីតិបុគ្គលដែលស្នើសុំធ្វើការសាកល្បងជីវប្រសិទ្ធភាព អាចទទួលព័ត៌មានស្តីពីលទ្ធផលសាកល្បងជីវប្រសិទ្ធភាពនៃជីកសិកម្មនោះ នៅនាយកដ្ឋាននីតិកម្មកសិកម្មនៃក្រសួងកសិកម្ម រុក្ខាប្រមាញ់ និងនេសាទ ក្នុងរយៈពេល១(មួយ)ខែទៅ១២(ដប់ពីរ)ខែឬលើស គិតចាប់ពីថ្ងៃទទួលសំណាកជីកសិកម្ម អាស្រ័យតាមលក្ខខណ្ឌនៃការសាកល្បង។

ប្រវត្តបុគ្គលឬនីតិបុគ្គលដែលស្នើសុំធ្វើការសាកល្បងជីវប្រសិទ្ធភាពនៃជីកសិកម្ម ត្រូវទទួលបន្ទុកលើការបង់កម្រៃសេវាកម្មជាមុនចូលថវិកាជាតិ ស្របតាមបទប្បញ្ញត្តិនិងនីតិវិធីនៃច្បាប់ស្តីពីការគ្រប់គ្រងថ្នាំកសិកម្មនិងជីកសិកម្ម។

ជំពូកទី ៥

ការចេញដំណើរការតម្រូវស្ថាប័នសញ្ញាព័ត៌មាន

ប្រការ ១៥.-

ជីកសិកម្មគ្រប់ប្រភេទដែលធ្វើការលាយផ្សំ នាំចូលនាំចេញ ផ្គត់ផ្គង់ចែកចាយ សន្និធិ និងដាក់តាំងលក់ ត្រូវច្រកក្នុងសម្ភារចេញដំណើរដែលផលិតដោយវត្ថុធាតុដែលមិនងាយរំលាយ មានភាពជាប់មាំល្អ ធន់នឹងធាតុអាកាស ហើយដែលសម្រួលដល់ការដឹកជញ្ជូន សន្និធិ និងប្រើប្រាស់។

ប្រភេទជីវិតត្រូវវេចខ្ចប់ដោយសម្ភារវេចខ្ចប់ដែលធានាមិនឲ្យមានការលេចជ្រាប ការសាយភាយ ការស្រកមាឌ ការប្រែប្រួលគុណភាព និងត្រូវមានលក្ខណៈងាយស្រួលក្នុងការបោះពុម្ព ឬបិទភ្ជាប់ ស្លាកសញ្ញា។

ការវេចខ្ចប់ជាថ្មីនូវជីវិតសិកម្មគ្រប់ប្រភេទ ត្រូវធានាដូចគ្នានូវសំបកវេចខ្ចប់ដែលជាប់មាំល្អ បិទ ភ្ជិតយ៉ាងត្រឹមត្រូវ និងធន់ចំពោះការកាន់យូរ ការដឹកជញ្ជូន និងត្រូវរក្សាស្លាកសញ្ញាព័ត៌មានជាភាសា ខ្មែរសម្រាប់អ្នកប្រើប្រាស់។

ប្រការ ១៦.-

ស្លាកសញ្ញាព័ត៌មានគឺជាបទបញ្ជាគតិយុត្តដែលបោះពុម្ពនៅលើសំបកវេចខ្ចប់ឬកំណត់ក្នុង បរិយាយប័ណ្ណព័ត៌មាននៃផលិតផលជីវិតសិកម្មណាមួយនៅក្នុងប្រតិបត្តិការវេចខ្ចប់ឬវេចខ្ចប់ជាថ្មី ដើម្បី ធានាចំពោះអ្នកលក់និងអ្នកទិញនូវប្រភេទជីវិតសិកម្មដែលធានាប្រសិទ្ធភាពនិងសុវត្ថិភាព។

រូបវន្តបុគ្គលឬនីតិបុគ្គលដែលស្នើសុំការចុះបញ្ជីជីវិតសិកម្ម ត្រូវភ្ជាប់ជាមួយពាក្យស្នើសុំការចុះ បញ្ជី ការធ្វើវិភាគ និងការសាកល្បងជីវិតសិកម្ម ប្រសិទ្ធភាពជីវិតសិកម្ម នូវគំរូស្លាកសញ្ញាព័ត៌មានជីវិតសិកម្ម ដើម្បីពិនិត្យវាយតម្លៃ ឬកែតម្រូវជាមុនដោយនាយកដ្ឋាននីតិកម្មកសិកម្ម។

គំរូស្លាកសញ្ញាព័ត៌មាននិងបរិយាយប័ណ្ណព័ត៌មានសម្រាប់ជីវិតសិកម្ម ត្រូវមានការយល់ព្រមជា មុនពីនាយកដ្ឋាននីតិកម្មកសិកម្មនៃក្រសួងកសិកម្ម រុក្ខាប្រមាញ់ និងនេសាទ នៅក្នុងដំណើរការនៃ ការចុះបញ្ជី។

ប្រការ ១៧.-

បមណីយរួមសម្រាប់ស្លាកសញ្ញាព័ត៌មានជីវិតសិកម្មមាន៖

១- គ្រប់ព័ត៌មាននៅលើស្លាកសញ្ញាត្រូវតែមានជាភាសាខ្មែរ អាចអានបាន ងាយយល់ និង មិនងាយរលុប។

២- ស្លាកសញ្ញាព័ត៌មានត្រូវកំណត់នៅក្នុងវណ្ណតែមពណ៌ស្វាយដែលមានកម្រាស់ពី០.៣០ សង់ទីម៉ែត្រទៅ០.៦០សង់ទីម៉ែត្រ សម្រាប់សំបកវេចខ្ចប់ចំណុះ២៥០មិល្លីម៉ែត្រឬទម្ងន់៣០០ក្រាម ទៅចំណុះ៤លីត្រឬទម្ងន់៥គីឡូក្រាមឡើងទៅ។

៣- សម្រាប់ផលិតផលដែលវេចខ្ចប់ក្នុងកេស ឡាំង ឬថង់ផ្លាស្ទិចដែលមានទម្ងន់ពី១គីឡូក្រាម ឡើងទៅ ព័ត៌មានស្តីពីផលិតផលត្រូវបោះពុម្ពផ្ទាល់លើសំបកវេចខ្ចប់។ វណ្ណតែមជុំវិញស្លាកសញ្ញាព័ត៌ មាន ត្រូវបោះពុម្ពលើសំបកវេចខ្ចប់ដូចគ្នា។

៤- ចំពោះផលិតផលដែលច្រកក្នុងសំបកវេចខ្ចប់ចំណុះទាបជាង២៥០មិល្លីម៉ែត្រ ស្លាក សញ្ញាអាចបោះពុម្ពតែព័ត៌មានស្តីពីផលិតផលប៉ុណ្ណោះ។ ចំពោះបទណែនាំស្តីពីរបៀបប្រើប្រាស់ត្រូវ បោះពុម្ពនៅក្នុងបរិយាយប័ណ្ណព័ត៌មានដោយឡែក។

ប្រការ ១៨.-

បមណីយស្លាកសញ្ញាព័ត៌មានសម្រាប់ប្រភេទដីទឹកមានដូចខាងក្រោម៖

ក-ផ្នែកកណ្តាលសំបកវេចខ្ចប់៖

- ឈ្មោះពាណិជ្ជកម្ម ប្រភេទដីកសិកម្ម និងពាណិជ្ជសញ្ញា
- សារធាតុចិញ្ចឹមចម្បង (N, P, K)
- សារធាតុសកម្មជីវសាស្ត្រ (ក្នុងករណីជីវសាស្ត្រ)
- សារធាតុចិញ្ចឹមបន្ទាប់បន្សំ និងមីក្រូធាតុ (បើសិនជាមាន)
- ទម្ងន់ឬចំណុះសុទ្ធសាធ
- កាលបរិច្ឆេទផលិតនិងកាលបរិច្ឆេទផុតកំណត់
- លេខបញ្ជីកាផ្តល់ដោយក្រសួងកសិកម្ម រុក្ខាប្រមាញ់ និងនេសាទ
- ប្រទេសប្រភពដើមលាយផ្សំឬនាំចេញ
- ឈ្មោះនិងអាសយដ្ឋានរបស់ក្រុមហ៊ុនដើមផលិតឬលាយផ្សំ នាំចូល និងផ្គត់ផ្គង់ចែកចាយ។

ខ-ផ្នែកខាងស្តាំសំបកវេចខ្ចប់៖

- ព័ត៌មានអំពីផលិតផល
- របៀបប្រើប្រាស់៖ ប្រភេទដំណាំ កម្រិតប្រើប្រាស់ វិធីសាស្ត្រ និងពេលវេលាប្រើប្រាស់
- ព័ត៌មានឬសេចក្តីណែនាំផ្សេងទៀត។

គ-ផ្នែកខាងឆ្វេងសំបកវេចខ្ចប់

- សន្និធិនិងការបោះចោល
- ភាពលាយបានជាមួយជីឬសារធាតុផ្សេងទៀត
- ការធានា
- ការហាមឃាត់ "ត្រូវរក្សាឱ្យផុតពីដៃក្មេង"
- លេខទូរស័ព្ទ។

ប្រការ ១៩.-

បមណីយស្លាកសញ្ញាព័ត៌មានសម្រាប់ប្រភេទដីគោកដែលវេចខ្ចប់ក្នុងថង់ឬការ៉ុង មានដូចខាងក្រោម៖

ក-ផ្នែកខាងមុខ៖

- ឈ្មោះពាណិជ្ជកម្ម ប្រភេទដីកសិកម្ម និងពាណិជ្ជសញ្ញា
- សារធាតុចិញ្ចឹមចម្បង (N, P, K)
- សារធាតុសកម្មជីវសាស្ត្រ (ក្នុងករណីជីវសាស្ត្រ)
- សារធាតុចិញ្ចឹមបន្ទាប់បន្សំ និងមីក្រូធាតុ (បើសិនជាមាន)

- សំណើម
- លេខបញ្ជីកាផ្តល់ដោយក្រសួងកសិកម្ម រុក្ខាប្រមាញ់ និងនេសាទ
- សម្រាប់ជីសរីរាង្គ ត្រូវមានព័ត៌មានបន្ថែមដូចខាងក្រោម៖
 - + កម្រិត pH
 - + អត្រាសារធាតុសរីរាង្គ (OM %)
 - + ផលធៀបកាបូន និងអាហ្សូត (C:N)
 - + ប្រភពនិងប្រភេទវត្ថុធាតុដើម។

ខ-ផ្នែកខាងខ្នង៖

- របៀបប្រើប្រាស់៖ ប្រភេទដំណាំ កម្រិតប្រើប្រាស់ វិធីសាស្ត្រ និងពេលវេលាប្រើប្រាស់
- ឈ្មោះនិងអាសយដ្ឋានក្រុមហ៊ុនដើមផលិតឬលាយផ្សំ នាំចូល និងផ្គត់ផ្គង់ចែកចាយ
- លេខគំនរ
- កាលបរិច្ឆេទផលិតនិងកាលបរិច្ឆេទផុតកំណត់
- ទម្ងន់សុទ្ធសាធ (គីឡូក្រាម) ។

គំរូស្លាកសញ្ញាព័ត៌មានជីកសិកម្ម ត្រូវបានកំណត់ក្នុងឧបសម្ព័ន្ធទី៥នៃប្រកាសនេះ។

ជំពូកទី ៦

វិនិច្ឆ័យនិងដំណើរការនៃការចុះបញ្ជីជីកសិកម្ម

ប្រការ ២០.-

រូបវន្តបុគ្គលឬនីតិបុគ្គលដែលស្នើសុំការចុះបញ្ជីជីកសិកម្ម ត្រូវបំពេញពាក្យស្នើសុំនិងសំណុំបែបបទនៅនាយកដ្ឋាននីតិកម្មកសិកម្មនៃក្រសួងកសិកម្ម រុក្ខាប្រមាញ់ និងនេសាទ។

សំណុំឯកសារ ទិន្នន័យ និងព័ត៌មានសម្រាប់ភ្ជាប់ជាមួយពាក្យស្នើសុំការចុះបញ្ជីជីកសិកម្ម ត្រូវរៀបចំលើក្រដាសទំហំ A4 (២១០x២៩៧មម) និងត្រូវចងក្រងក្នុងស៊ីមីក្រាស់ដាច់ដោយឡែក តាមយថាប្រភេទផលិតផលស្នើសុំចុះបញ្ជីនីមួយៗ ដែលក្នុងមួយកម្រងឯកសារមានមាតិកាតាមលំដាប់លំដោយដូចខាងក្រោម៖

- ១- នៅលើក្របក្រៅត្រូវមានបង្ហាញនូវអត្តសញ្ញាណរបស់អ្នកស្នើសុំការចុះបញ្ជី និងយថាប្រភេទជីកសិកម្មដែលត្រូវស្នើសុំការចុះបញ្ជី។
- ២- ឯកសារចុះបញ្ជីពាណិជ្ជកម្មនិងឯកសារពាក់ព័ន្ធអត្តសញ្ញាណរបស់អ្នកស្នើសុំ។
- ៣- សេចក្តីអះអាងព័ត៌មាននិងទិន្នន័យស្តីពីយថាប្រភេទជីកសិកម្មដែលស្នើសុំការចុះបញ្ជីដែលមានចំនួនមួយយថាប្រភេទជីកសិកម្មក្នុងមួយសម្រង់ព័ត៌មាន។
- ៤- វិញ្ញាបនបត្របញ្ជាក់បរិមាណវាយធានាសមាសធាតុចេញពីប្រភពដើមលាយផ្សំ ឬនាំចូល។

- ៥- លទ្ធផលវិភាគសមាសធាតុចេញដោយមន្ទីរពិសោធន៍ជាតិកសិកម្ម ឬមន្ទីរពិសោធន៍ដែលមានការទទួលស្គាល់ដោយក្រសួងកសិកម្ម រុក្ខាប្រមាញ់ និងនេសាទ។
 - ៦- ទិន្នន័យជីវប្រសិទ្ធភាពចេញពីប្រភពដើមផលិតឬលាយផ្សំ។
 - ៧- លទ្ធផលសាកល្បងជីវប្រសិទ្ធភាពចេញដោយស្ថានីយពិសោធន៍កសិកម្ម ឬដោយអ្នកស្រាវជ្រាវដែលមានការទទួលស្គាល់។
 - ៨- ទិន្នន័យសាកល្បងភ្នាក់ងារចម្លងជំងឺ។
 - ៩- ទិន្នន័យសាកល្បងលោហៈធូន។
 - ១០- ទិន្នន័យសាកល្បងស្មៅចង្រៃនិងសត្វល្អិតចង្រៃ។
 - ១១- គំរូស្លាកសញ្ញាព័ត៌មាន។
 - ១២- គំរូសំបកវេចខ្ចប់ ប្រភេទ ទំហំ។
 - ១៣- ប្រភពនិងប្រភេទវត្ថុធាតុដើម។
 - ១៤- ព្រឹត្តិបត្របច្ចេកទេសស្តីពីផលិតផលចេញពីប្រភពដើម។
 - ១៥- សេចក្តីសង្ខេបទូទៅអំពីដំណើរការផលិត ឬការលាយផ្សំចេញពីប្រភពដើម។
 - ១៦- របាយការណ៍ពិនិត្យវាយតម្លៃទីតាំងនិងដំណើរការលាយផ្សំ(សម្រាប់ផលិតកម្មក្នុងស្រុក)។
- ពាក្យស្នើសុំការចុះបញ្ជី ការធ្វើវិភាគ និងការសាកល្បងជីវប្រសិទ្ធភាពជីកសិកម្ម ត្រូវបានកំណត់នៅក្នុងឧបសម្ព័ន្ធទី៦នៃប្រកាសនេះ។

ប្រការ ២១.-

សំណុំឯកសារស្នើសុំការចុះបញ្ជីជីកសិកម្ម ត្រូវបានពិនិត្យដោយនាយកដ្ឋាននីតិកម្មកសិកម្មនៃក្រសួងកសិកម្ម រុក្ខាប្រមាញ់ និងនេសាទ លើកាតគ្រប់គ្រាន់នៃសំណុំឯកសារ ដោយអនុលោមតាមប្រកាសនេះ។ សំណុំឯកសារនឹងត្រូវបង្វែរឲ្យអ្នកស្នើសុំវិញ ក្នុងករណីនាយកដ្ឋាននីតិកម្មកសិកម្មពិនិត្យឃើញថាឯកសារមិនគ្រប់គ្រាន់។

រដ្ឋមន្ត្រីក្រសួងកសិកម្ម រុក្ខាប្រមាញ់ និងនេសាទ អាចលើកលែងការតម្រូវទិន្នន័យឬព័ត៌មានណាមួយនៃជីកសិកម្មដែលស្នើសុំការចុះបញ្ជី ក្នុងករណីអ្នកស្នើសុំមានឯកសារប្រភពដើមបង្ហាញនូវទិន្នន័យឬព័ត៌មានទាំងនោះ ដែលបានមកពីការពិសោធន៍ ការសាកល្បងក្រោមលក្ខខណ្ឌក្សេត្របរិស្ថានដូចគ្នា ឬប្រហាក់ប្រហែលជាមួយនឹងលក្ខខណ្ឌក្សេត្របរិស្ថាននៃព្រះរាជាណាចក្រកម្ពុជា។

ការតម្រូវឯកសារស្តីពីទិន្នន័យនិងព័ត៌មានសម្រាប់ការចុះបញ្ជីជីកសិកម្ម ត្រូវបានកំណត់ក្នុងឧបសម្ព័ន្ធទី៧ នៃប្រកាសនេះ។

ប្រការ ២២.-

ប្រវត្តបុគ្គលឬនីតិបុគ្គលដែលស្នើសុំការចុះបញ្ជីជីកសិកម្ម ត្រូវបង់កម្រៃសេវាកម្មជាមុនចូលថវិកាជាតិសម្រាប់ការចុះបញ្ជីតាមចំនួនយថាប្រភេទជីកសិកម្មដែលស្នើសុំការចុះបញ្ជី នៅពេលដែល

សំណុំឯកសារត្រូវបានទទួលយកដោយនាយកដ្ឋាននីតិកម្មកសិកម្ម ដើម្បីដាក់ឆ្លងដំណើរការពិនិត្យ និងវាយតម្លៃ។

ប្រការ ២៣.-

សំណុំឯកសារស្នើសុំការចុះបញ្ជីជីកសិកម្មដែលបំពេញគ្រប់គ្រាន់ និងភ្ជាប់ជាមួយប័ណ្ណចំណូល កម្រៃសេវាកម្មសម្រាប់ការចុះបញ្ជី ត្រូវបានបញ្ចូលក្នុងដំណើរការនៃការចុះបញ្ជីដើម្បីពិនិត្យនិងវាយ តម្លៃលើការតម្រូវបមណីយ។

នាយកដ្ឋាននីតិកម្មកសិកម្មត្រូវធ្វើសំយោគរបាយការណ៍វាយតម្លៃនិងត្រូវបញ្ជូនសំណុំឯកសារ ស្នើសុំការចុះបញ្ជី ដើម្បីស្នើសុំការពិនិត្យសម្រេចចុងក្រោយរបស់រដ្ឋមន្ត្រីក្រសួងកសិកម្ម រុក្ខាប្រមាញ់ និងនេសាទ។

អ្នកស្នើសុំការចុះបញ្ជីជីកសិកម្ម អាចទទួលបានព័ត៌មានស្តីពីលទ្ធផលនៃការសម្រេចរបស់រដ្ឋមន្ត្រី នៅនាយកដ្ឋាននីតិកម្មកសិកម្មក្នុងរយៈពេល៣០(សាមសិប)ថ្ងៃ គិតចាប់ពីថ្ងៃទទួលយកសំណុំឯក សារគ្រប់គ្រាន់។

គំនូសប័ណ្ណស្តីពីដំណើរការនៃការចុះបញ្ជីជីកសិកម្ម ត្រូវបានកំណត់ក្នុងឧបសម្ព័ន្ធទី៨នៃ ប្រកាសនេះ។

ប្រការ ២៤.-

វិញ្ញាបនបត្របញ្ជាក់បញ្ជីកាដឹកសិកម្មដែលចេញដោយរដ្ឋមន្ត្រីក្រសួងកសិកម្ម រុក្ខាប្រមាញ់ និងនេសាទ មាន២(ពីរ)ប្រភេទ៖

១-បញ្ជីកាពេញលេញ ត្រូវបានផ្តល់ក្នុងករណីដែលអ្នកស្នើសុំការចុះបញ្ជីបានបំពេញតាមគ្រប់ ការតម្រូវបមណីយស្របតាមបទប្បញ្ញត្តិនៃច្បាប់ស្តីពីការគ្រប់គ្រងថ្នាំកសិកម្មនិងជីកសិកម្ម និងនីតិវិធី នៃប្រកាសនេះ។ វិញ្ញាបនបត្របញ្ជាក់បញ្ជីកាពេញលេញនៃជីកសិកម្មមានសុពលភាព៣(បី)ឆ្នាំ គិត ចាប់ពីកាលបរិច្ឆេទដែលចេញវិញ្ញាបនបត្របញ្ជាក់បញ្ជីកានោះ។

២-បញ្ជីកាបណ្តោះអាសន្នក្នុងករណីដែលអ្នកស្នើសុំការចុះបញ្ជីលើកដំបូងពុំទាន់មានទិន្នន័យ ពេញលេញឬមិនច្បាស់លាស់ អ្នកស្នើសុំត្រូវភ្ជាប់ទៅនឹងលក្ខខណ្ឌដោយត្រូវផ្តល់នូវព័ត៌មាននិងបំពេញ លក្ខខណ្ឌចាំបាច់បន្ថែមផ្សេងទៀតជាក្រោយស្របតាមការតម្រូវបមណីយ ជាពិសេសព័ត៌មានពាក់ព័ន្ធ ជីវប្រសិទ្ធភាពនៃប្រភេទជីកសិកម្មនោះ។ វិញ្ញាបនបត្របញ្ជាក់បញ្ជីកាបណ្តោះអាសន្ននៃជីកសិកម្ម មានសុពលភាព១(មួយ)ឆ្នាំ គិតចាប់ពីកាលបរិច្ឆេទដែលចេញវិញ្ញាបនបត្របញ្ជាក់បញ្ជីកានោះ។

ក្នុងរយៈពេល១(មួយ)ឆ្នាំគិតចាប់ពីកាលបរិច្ឆេទចេញវិញ្ញាបនបត្របញ្ជីកាបណ្តោះអាសន្នអាច ផ្ទេរទៅជាបញ្ជីកាពេញលេញនៅពេលដែលអ្នកស្នើសុំបានបំពេញតាមការតម្រូវបមណីយគ្រប់គ្រាន់ ដោយអនុលោមតាមបទប្បញ្ញត្តិនៃច្បាប់ស្តីពីការគ្រប់គ្រងថ្នាំកសិកម្មនិងជីកសិកម្មនិងនីតិវិធីនៃប្រកាស នេះ។

គំរូវិញ្ញាបនបត្របញ្ជាក់បញ្ជីកាដឹកសិកម្ម ត្រូវបានកំណត់នៅក្នុងឧបសម្ព័ន្ធទី៩នៃប្រកាស
នេះ។

ប្រការ ២៥.-

ក្នុងរយៈពេល៣(បី)ខែមុនកាលបរិច្ឆេទផុតសុពលភាពនៃបញ្ជីកាពេញលេញឬបញ្ជីកាបណ្តោះ
អាសន្ន បុគ្គលដែលទទួលសិទ្ធិលើការចុះបញ្ជីត្រូវស្នើសុំការចុះបញ្ជីជាថ្មីលើផលិតផលរបស់ខ្លួន។

ក្នុងករណីគ្មានសំណើសុំការចុះបញ្ជីជាថ្មី បញ្ជីកាពេញលេញឬបញ្ជីកាបណ្តោះអាសន្ននៃប្រភេទ
ដឹកសិកម្មនោះត្រូវនិរាករណ៍ដោយស្វ័យប្រវត្តិនៅកាលបរិច្ឆេទផុតសុពលភាពដូចបានកំណត់នៅលើ
វិញ្ញាបនបត្របញ្ជាក់បញ្ជីកានោះ។

ប្រការ ២៦.-

រដ្ឋមន្ត្រីក្រសួងកសិកម្ម រុក្ខាប្រមាញ់ និងនេសាទ អាចអនុញ្ញាតបន្តសុពលភាពបញ្ជីកាបណ្តោះ
អាសន្នដឹកសិកម្មតែមួយលើកគត់ក្នុងរយៈពេល១២(ដប់ពីរ)ខែ។ នៅកាលបរិច្ឆេទផុតសុពលភាពបន្ត
ក្នុងករណីអ្នកស្នើសុំនៅតែមិនអាចបំពេញគ្រប់គ្រាន់តាមការតម្រូវបម្រើបម្រើ បញ្ជីកាបណ្តោះអាសន្ន
នោះត្រូវនិរាករណ៍ដោយស្វ័យប្រវត្តិ។

បុគ្គលដែលកាន់កាប់បញ្ជីកាបណ្តោះអាសន្នដឹកសិកម្មមិនអាចធ្វើប្រតិបត្តិការពាណិជ្ជកម្មនៅ
ក្នុងព្រះរាជាណាចក្រកម្ពុជាបានឡើយ ប៉ុន្តែអ្នកកាន់កាប់បញ្ជីកាបណ្តោះអាសន្នអាចធ្វើការសាក
ល្បងលើទីវាលពិសោធន៍បន្ថែមទៀតលើប្រភេទដឹកសិកម្មនោះ ដោយអនុលោមតាមច្បាប់ស្តីពីការ
គ្រប់គ្រងថ្នាំកសិកម្មនិងដឹកសិកម្ម។

ប្រការ ២៧.-

រាល់ផលិតផលដឹកសិកម្មដែលខកខានក្នុងការស្នើសុំការចុះបញ្ជីជាថ្មីនៅមុនកាលបរិច្ឆេទផុត
សុពលភាព ត្រូវចាត់ទុកជាផលិតផលដឹកសិកម្មថ្មី ដែលសំណើសុំការចុះបញ្ជីត្រូវពិនិត្យវាយតម្លៃ
ស្របតាមនីតិវិធីដូចមានចែងក្នុងប្រកាសនេះ។

រូបវន្តបុគ្គលឬនីតិបុគ្គលដែលស្នើសុំការចុះបញ្ជីជាថ្មីដឹកសិកម្ម ត្រូវបង់កម្រៃសេវាកម្មជាមុន
ចូលថវិកាជាតិសម្រាប់ការចុះបញ្ជីជាថ្មី ស្របតាមបទប្បញ្ញត្តិនិងនីតិវិធីនៃច្បាប់ស្តីពីការគ្រប់គ្រងថ្នាំ
កសិកម្មនិងដឹកសិកម្ម។

ប្រការ ២៨.-

រូបវន្តបុគ្គលឬនីតិបុគ្គលដែលស្នើសុំការចុះបញ្ជីជាថ្មីនូវដឹកសិកម្មគ្រប់ប្រភេទ ត្រូវអនុវត្តលក្ខខណ្ឌ
ដូចខាងក្រោម៖

- ១- ក្នុងករណីមានការផ្លាស់ប្តូរទិន្នន័យណាមួយដែលបានអះអាងនៅពេលសុំការចុះបញ្ជី

លើកមុន ត្រូវផ្តល់ព័ត៌មាននិងទិន្នន័យបន្ថែមដោយភ្ជាប់មកជាមួយសំណុំបែបបទស្នើសុំការចុះបញ្ជីជាថ្មី។

២- ផ្តល់លទ្ធផលវិភាគចុងក្រោយបំផុតលើសមាសធាតុនៃប្រភេទដីកសិកម្មដែលស្នើសុំការចុះបញ្ជីជាថ្មី ដែលចេញដោយមន្ទីរពិសោធន៍ជាតិកសិកម្ម ឬមន្ទីរពិសោធន៍ដែលមានការទទួលស្គាល់ដោយក្រសួងកសិកម្ម រុក្ខាប្រមាញ់ និងនេសាទ។

ប្រការ ២៩.-

ការផ្ទេរសិទ្ធិលើបញ្ជីកសិកម្មអាចប្រព្រឹត្តទៅបាន លុះត្រាតែមានការសម្រេចពីរដ្ឋមន្ត្រីក្រសួងកសិកម្ម រុក្ខាប្រមាញ់ និងនេសាទ ដោយអ្នកស្នើសុំត្រូវអនុវត្តតាមលក្ខខណ្ឌដូចខាងក្រោម៖

- ១- ក្នុងករណីបញ្ជីកសិកម្មដើមដែលស្នើសុំផ្ទេរសិទ្ធិនៅមានសុពលភាពតែក្នុងរយៈពេល ៣(បី)ខែ ការផ្ទេរសិទ្ធិត្រូវប្រព្រឹត្តទៅក្រោមការស្នើសុំការចុះបញ្ជីជាថ្មីក្រោមបន្ទុករបស់អ្នកកាន់កាប់បញ្ជីកសិកម្មដើម។
- ២- ត្រូវផ្តល់ព័ត៌មានអំពីអត្តសញ្ញាណរបស់អ្នកកាន់កាប់ថ្មី។
- ៣- ត្រូវបង់កម្រៃសេវាកម្មចូលថវិកាជាតិលើការចុះបញ្ជីជាថ្មី។
- ៤- ត្រូវធានាបមណីយធានានៃសមាសធាតុដីកសិកម្មតាមការអះអាងក្នុងបញ្ជីកសិកម្មដើមដែលត្រូវផ្ទេរសិទ្ធិ។
- ៥- ត្រូវទទួលខុសត្រូវលើរាល់កាតព្វកិច្ចពាក់ព័ន្ធក្នុងការកាន់កាប់បញ្ជីកសិកម្ម។

ប្រការ ៣០.-

នាយកដ្ឋាននីតិកម្មកសិកម្មត្រូវធ្វើសម្រេងបញ្ជីដីកសិកម្ម ដែលបានផ្តល់ការចុះបញ្ជីនៅក្នុងព្រះរាជាណាចក្រកម្ពុជា និងត្រូវតាមដានធ្វើបច្ចុប្បន្នភាពការចុះបញ្ជីដីកសិកម្មរៀងរាល់ឆ្នាំ ដើម្បីធ្វើអធិការកិច្ចលើចរាចរណ៍ទីផ្សារ និងជំរុញការអនុវត្តច្បាប់។

ត្រូវបានបញ្ឈប់រាល់ការធ្វើពាណិជ្ជកម្មនិងចរាចរណ៍លើទីផ្សារនូវដីកសិកម្មទាំងឡាយដែលមិនបានស្នើសុំការចុះបញ្ជីជាថ្មី ឬប្រើបញ្ជីកសិកម្មសុពលភាព ហើយត្រូវប្រមូលមកវិញក្រោមបន្ទុកសិទ្ធិរដ្ឋលើបញ្ជីកសិកម្មនោះក្នុងរយៈពេល៦(ប្រាំមួយ)ខែ គិតចាប់ពីកាលបរិច្ឆេទផុតសុពលភាពបញ្ជីកសិកម្ម។

**ជំពូកទី ៧
ការការពារសិទ្ធិលើទិន្នន័យ**

ប្រការ ៣១.-

បន្ថែមលើការតម្រូវវិភាគនិងការសាកល្បងដីប្រសិទ្ធភាពលើទីវាលពិសោធន៍ ដោយអនុលោមតាមបទប្បញ្ញត្តិនិងនីតិវិធីនៃច្បាប់ស្តីពីការគ្រប់គ្រងថ្នាំកសិកម្មនិងដីកសិកម្ម រូបវន្តបុគ្គលឬនីតិបុគ្គល

ដែលស្នើសុំការចុះបញ្ជីដីកសិកម្ម អាចស្នើសុំធ្វើការសាកល្បងលើទីវាលពិសោធន៍ជាក់លាក់បន្ថែម ដោយ
អនុវត្តចំពោះប្រភេទដំណាំឬក្រុមប្រភេទដំណាំ នៅតំបន់សាកល្បងផ្សេងៗគ្នា ដើម្បីបង្កើតទិន្នន័យ
ជីវប្រសិទ្ធភាពថ្មីបន្ថែមនៃប្រភេទដីកសិកម្មនោះ។

ប្រការ ៣២.-

រាល់ទិន្នន័យជីវប្រសិទ្ធភាពថ្មីនៃដីកសិកម្មដែលបានសាកល្បងលើទីវាលពិសោធន៍សម្រាប់ស្នើ
សុំការចុះបញ្ជីដីកសិកម្មនោះនៅគ្រាដំបូងត្រូវបានផ្តល់ការការពារសិទ្ធិលើទិន្នន័យសាកល្បងជីវប្រសិទ្ធ
ភាពនោះក្នុងរយៈពេល៥(ប្រាំ)ឆ្នាំ គិតចាប់ពីកាលបរិច្ឆេទចេញវិញ្ញាបនបត្របញ្ជាក់បញ្ជីកា តាមការ
ស្នើសុំរបស់អ្នកស្នើសុំការចុះបញ្ជី។

ប្រការ ៣៣.-

រូបវន្តបុគ្គលឬនីតិបុគ្គលដែលស្នើសុំការចុះបញ្ជីប្រភេទដីកសិកម្មដូចគ្នា និងមានប្រភពដើមលាយ
ផ្សំដូចគ្នា អាចស្នើសុំការអនុញ្ញាតពីភាគីដែលកាន់កាប់សិទ្ធិលើបញ្ជីកានិងសិទ្ធិលើទិន្នន័យសាកល្បង
ជីវប្រសិទ្ធភាពថ្មី ដើម្បីប្រើប្រាស់ទិន្នន័យជីវប្រសិទ្ធភាពថ្មីនោះសម្រាប់ការចុះបញ្ជីដីកសិកម្មរបស់ខ្លួន។
ក្នុងករណីគ្មានការអនុញ្ញាតពីភាគីដែលកាន់កាប់សិទ្ធិលើទិន្នន័យ រូបវន្តបុគ្គលឬនីតិបុគ្គលនោះត្រូវ
ប្រើប្រាស់ទិន្នន័យសាកល្បងជីវប្រសិទ្ធភាពថ្មីរបស់ខ្លួនដែលស្នើសុំបង្កើតស្របតាមនីតិវិធីនៃប្រកាស
នេះ ឬត្រូវប្រើទិន្នន័យសាកល្បងជីវប្រសិទ្ធភាពតាមការតម្រូវដែលចេញដោយស្ថានីយពិសោធន៍នៃ
ក្រសួងកសិកម្ម រុក្ខាប្រមាញ់ និងនេសាទ ឬដោយអ្នកស្រាវជ្រាវ ដែលទទួលស្គាល់ដោយក្រសួង
កសិកម្ម រុក្ខាប្រមាញ់ និងនេសាទ។

ផុតរយៈពេល៥(ប្រាំ)ឆ្នាំគិតចាប់ពីកាលបរិច្ឆេទចេញវិញ្ញាបនបត្របញ្ជាក់បញ្ជីកា រាល់ទិន្នន័យ
ជីវប្រសិទ្ធភាពដែលពាក់ព័ន្ធ អាចប្រើប្រាស់ជំនួសក្នុងការស្នើសុំការចុះបញ្ជីដីកសិកម្មដែលមានប្រភេទ
ដូចគ្នា និងមានប្រភពដើមលាយផ្សំដូចគ្នា។

ជំពូកទី ៨
ការចុះបញ្ជីដីកសិកម្ម
សម្រាប់តម្រូវការក្រៅគោលបំណងពាណិជ្ជកម្ម

ប្រការ ៣៤.-

រូបវន្តបុគ្គលឬនីតិបុគ្គលដែលស្នើសុំនាំចូលដីកសិកម្មសម្រាប់តម្រូវការប្រើប្រាស់ក្រៅគោល
បំណងពាណិជ្ជកម្មមានតម្រូវការសាធារណៈក្នុងវិស័យសិក្សាធិការ ការស្រាវជ្រាវ វិស័យសុខាភិបាល
ការធ្វើដល់សាធារណៈ ការតាំងពិព័ណ៌ផ្លូវការ ឬសម្រាប់តម្រូវការប្រើប្រាស់ចុងក្រោយផ្សេងទៀត

ដែលមិនមែនជាការធ្វើពាណិជ្ជកម្មឬចរាចរណ៍លើទីផ្សារ ត្រូវស្នើសុំការចុះបញ្ជីនិងលិខិតអនុញ្ញាតនាំចូលនៅនាយកដ្ឋាននីតិកម្មកសិកម្មនៃក្រសួងកសិកម្ម រុក្ខាប្រមាញ់ និងនេសាទ។

ប្រការ ៣៥.-

ក្រសួងកសិកម្ម រុក្ខាប្រមាញ់ និងនេសាទ អាចអនុគ្រោះការតម្រូវបមណ្ឌិយចំពោះសំណើសុំការចុះបញ្ជីជីកសិកម្មសម្រាប់តម្រូវការក្រៅគោលបំណងពាណិជ្ជកម្ម ប៉ុន្តែចាំបាច់ត្រូវផ្តល់ឯកសារប្រភពដើមស្តីពីអត្តសញ្ញាណយថាប្រភេទនៃជីកសិកម្មនោះ រួមមាន៖

- ប្រភេទជីកសិកម្មនិងឈ្មោះពាណិជ្ជកម្ម
- សារធាតុចិញ្ចឹមនៃប្រភេទជីកសិកម្ម
- ឈ្មោះប្រទេស ក្រុមហ៊ុនប្រភពដើមផលិតឬនាំចូលមកកម្ពុជា
- មុខសញ្ញាប្រើប្រាស់និងបរិមាណប្រើប្រាស់ដែលត្រូវស្នើសុំនាំចូល។

ក្នុងករណីដូចមានចែងក្នុងកថាខណ្ឌទី១នៃប្រការនេះ ក្រសួងកសិកម្ម រុក្ខាប្រមាញ់ និងនេសាទ អាចផ្តល់វិញ្ញាបនបត្របញ្ជាក់បញ្ជីកាបណ្តោះអាសន្នប្រភេទជីកសិកម្មនោះសម្រាប់តែតម្រូវការប្រើប្រាស់ជាក់លាក់ក្នុងសុពលភាពរយៈពេល១(មួយ)ឆ្នាំប៉ុណ្ណោះ។

ប្រការ ៣៦.-

ជីកសិកម្មដែលក្រសួងកសិកម្ម រុក្ខាប្រមាញ់ និងនេសាទ បានផ្តល់វិញ្ញាបនបត្របញ្ជាក់បញ្ជីកាពេញលេញឬបញ្ជីកាបណ្តោះអាសន្ន និងបានអនុញ្ញាតឱ្យនាំចូលសម្រាប់តម្រូវការក្រៅគោលបំណងពាណិជ្ជកម្ម មិនអាចធ្វើចរាចរណ៍លើទីផ្សារឬធ្វើការផ្គត់ផ្គង់ចែកចាយជាលក្ខណៈពាណិជ្ជកម្ម និងធ្វើការផ្សាយពាណិជ្ជកម្មបានឡើយ។

ការប្រព្រឹត្តល្មើសនឹងប្រការនេះ ត្រូវផ្តន្ទាទោសដោយអនុលោមតាមច្បាប់ស្តីពីការគ្រប់គ្រងថ្នាំកសិកម្មនិងជីកសិកម្មជាធរមាន។

**ជំពូកទី ៩
ទោសប្បញ្ញត្តិ**

ប្រការ ៣៧.-

ប្រវត្តបុគ្គលឬនីតិបុគ្គលដែលប្រព្រឹត្តល្មើសឬមិនគោរពតាមនីតិវិធីនិងបទប្បញ្ញត្តិដូចមានចែងក្នុងប្រកាសនេះ ត្រូវទទួលទណ្ឌកម្មជាក់លាក់ដោយអនុលោមតាមទោសប្បញ្ញត្តិដូចមានចែងក្នុងច្បាប់ស្តីពីការគ្រប់គ្រងថ្នាំកសិកម្មនិងជីកសិកម្មជាធរមាន។



ជំពូកទី ១០ អវសានប្បញ្ញត្តិ

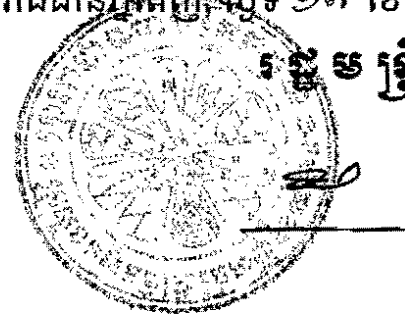
ប្រការ ៣៨.-

ប្រកាសឬសេចក្តីសម្រេចទាំងឡាយណាដែលមានខ្លឹមសារផ្ទុយនឹងប្រកាសនេះ ត្រូវទុកជានិរាករណ៍។

ប្រការ ៣៩.-

អគ្គលេខាធិការ អគ្គាធិការ នាយកខុទ្ទកាល័យ អគ្គនាយកនៃអគ្គនាយកដ្ឋានកសិកម្ម ប្រធាននាយកដ្ឋាននីតិកម្មកសិកម្ម អគ្គនាយកនៃអគ្គនាយកដ្ឋានកៅស៊ូ ប្រធានរដ្ឋបាលព្រៃឈើ ប្រធានរដ្ឋបាលជលផល ប្រធាននាយកដ្ឋានគណនេយ្យហិរញ្ញវត្ថុ ប្រធាននាយកដ្ឋានកិច្ចការរដ្ឋបាល ប្រធានអង្គភាពពាក់ព័ន្ធក្រោមឱវាទក្រសួងកសិកម្ម រុក្ខាប្រមាញ់ និងនេសាទ និងប្រធានមន្ទីរកសិកម្ម រាជធានី ខេត្ត ត្រូវអនុវត្តប្រកាសនេះឲ្យមានប្រសិទ្ធភាពខ្ពស់ចាប់ពីថ្ងៃចុះហត្ថលេខាតទៅ។

រាជធានីភ្នំពេញ ថ្ងៃទី ១៧ ខែ ត្រពា ឆ្នាំ២០១២



ជំន.សាវ.១

- កន្លែងទទួល៖**
- ក្រសួងព្រះបរមរាជវាំង
 - អគ្គលេខាធិការដ្ឋានព្រឹទ្ធសភា
 - អគ្គលេខាធិការដ្ឋានរដ្ឋសភា
 - ទីស្តីការគណៈរដ្ឋមន្ត្រី
 - ក្រសួងមហាផ្ទៃ
 - ក្រសួងសេដ្ឋកិច្ចនិងហិរញ្ញវត្ថុ
 - ក្រសួងពាណិជ្ជកម្ម
 - ក្រសួងបរិស្ថាន
 - ក្រសួងឧស្សាហកម្ម រ៉ែ និងថាមពល
 - ក្រសួងយុត្តិធម៌
 - ខុទ្ទកាល័យសម្តេចនាយករដ្ឋមន្ត្រី
 - ខុទ្ទកាល័យឯកឧត្តមលោកជំទាវឧបនាយករដ្ឋមន្ត្រី
 - សាលារាជធានី ខេត្ត
 - ដុចប្រការ ៣៩
 - ឯកសារ កាលប្បវត្តិ

ស្តីពីនីតិវិធីនិងការតម្រូវបណ្តាញសម្រាប់ការចុះបញ្ជីជីកសិកម្ម

អង្គសញ្ញាណនៃប្រភេទជីកសិកម្ម

ជីកសិកម្ម សំដៅដល់អង្គធាតុដែលប្រើប្រាស់ក្នុងដី ឬលើរុក្ខជាតិដោយផ្តល់នូវសារធាតុចិញ្ចឹមមួយ ឬច្រើន ដើម្បីជំរុញនូវបណ្តារកម្មគីមីដែលជួយទ្រទ្រង់ និងធ្វើឲ្យប្រសើរដល់ការលូតលាស់ ឬ ទិន្នផល ទាំងបរិមាណនិងគុណភាពនៃដំណាំ។ សារធាតុចិញ្ចឹមរុក្ខជាតិរួមមាន៖

- សារធាតុចិញ្ចឹមចម្បង៖ N, P, K
- សារធាតុចិញ្ចឹមបន្ទាប់បន្សំ៖ S, Ca, Mg។ល។
- មីក្រូសារធាតុចិញ្ចឹម៖ ដែក(Fe) ម៉ង់កាណែស(Mn) ប៊័រ(B) ម៉ូលីបដេន (Mo) ទង់ដែង(Cu) សង្កសី(Zn) ក្លរីន(Cl) កូបាល់(Co)។ល។

ជីកសិកម្ម ត្រូវបានចាត់ថ្នាក់ដូចជា៖

- ១-ជីអសរីកាង្គឬជីគីមី(Inorganic fertilizer/chemical fertilizer)។
- ២-ជីសរីកាង្គ(Organic fertilizer)។
- ៣-ជីជីវសាស្ត្រ(Bio-fertilizer)។
- ៤-ជីកែលំអគុណភាពដី(Soil conditioner)។
- ៥-ជីវត្ថុធាតុដើម(Raw Materials)។

១-ជីអសរីកាង្គឬជីគីមី(Inorganic/ Chemical fertilizer) សំដៅដល់ជីគីមីដែលមានសារធាតុ ចិញ្ចឹមចម្បង(N,P,K) និងផ្តល់ដោយសមាសធាតុអសរីកាង្គ(រ៉ែ) ឬសមាសធាតុសំយោគ(គីមី)ដែល មានទម្រង់រឹងឬរាវ និងមានសារធាតុចិញ្ចឹមសំខាន់យ៉ាងតិចចំនួនមួយមុខ សារធាតុចិញ្ចឹមបន្ទាប់បន្សំ និងមីក្រូសារធាតុចិញ្ចឹម។ ជីអសរីកាង្គធម្មតាសំដៅដល់ប្រភេទជីអសរីកាង្គមួយចំនួនដែលធ្លាប់បានចុះ បញ្ជីនៅក្នុងព្រះរាជាណាចក្រកម្ពុជាត្រូវបាននិយមប្រើប្រកបដោយប្រសិទ្ធភាពនិងសុវត្ថិភាព ហើយ ដែលត្រូវបានកំណត់បញ្ជីឈ្មោះដោយក្រសួងកសិកម្ម រុក្ខាប្រមាញ់ និងនេសាទ។

២-ជីសរីកាង្គ(Organic fertilizer) សំដៅដល់ប្រភេទជីដែលមានប្រភពដើមពីផលិតផលរុក្ខ ជាតិ ឬសត្វដែលឆ្លងកាត់ការបំបែកធាតុតាមរយៈដំណើរការជីវសាស្ត្រ គីមីសាស្ត្រ ឬដំណើរការផ្សេង ទៀតដែលធ្វើឲ្យបណ្តាញដើមប្រែក្លាយដូចទម្រង់ដូចដី គ្មានភ្នាក់ងារចម្លងជំងឺ និងរក្សានូវសារធាតុ សរីកាង្គមិនតិចជាង២០%(Organic Matter "OM") និងអាចផ្តល់សារធាតុចិញ្ចឹមដល់រុក្ខជាតិ ឬ ដំណាំ។ ជីសរីកាង្គរួមមាន៖ ជីសរីកាង្គធម្មតា ជីកំប៉ុស្ត និងជីសរីកាង្គសម្បូណ៍ដែលមានសារធាតុចិញ្ចឹម សរុប NPK ពី ៣-៨% ឬលើស។

៣-ជីជីវសាស្ត្រ(Bio-fertilizer) សំដៅដល់ប្រភេទជីកសិកម្មដែលក្នុងនោះមានសារធាតុសកម្ម

ជីវសាស្ត្រជាមីក្រូសរីរាង្គកាយដែលអាចចាប់យក (Fixation) និងជំរុញសារធាតុសំខាន់ណាមួយដែលមានស្រាប់នៅក្នុងបរិយាកាស ឬដី ឬជំរុញការបំបែកធាតុសារធាតុសរីរាង្គនិងសំណល់រុក្ខជាតិឬសត្វដើម្បីបង្កើតបានជាសារធាតុចិញ្ចឹមសម្រាប់ទ្រទ្រង់ការលូតលាស់របស់រុក្ខជាតិ ឬដំណាំ។

ជីវសាស្ត្រត្រូវបានចាត់ថ្នាក់ដូចខាងក្រោម៖

- ជីមីក្រូជីវសាស្ត្រ (Microbial Inoculants) សំដៅដល់ផលិតផលជីវសាស្ត្រសកម្មដែលមានសារព័ន្ធ (Population) នៃខ្សែស្រឡាយសកម្មមួយ ឬចម្រុះនៃបាក់តេរី អាកទីណូមីសេត ស្នែ ឬផ្សិត ដែលមានប្រយោជន៍ក្នុងសកម្មភាពជីវសាស្ត្រផ្សេងៗដូចជាការចាប់យកអាសូត (N-Fixation) ឬការបំបែកធាតុនៃសត្វ សំណល់សរីរាង្គ និងភាពរលាយនៃសារធាតុចិញ្ចឹមខ្លះៗពីដីដូចជាហ្វូស្វ័រ (P)។ ឧទាហរណ៍៖ ប្រភេទជី Micro fix, Nitro plus, Rhizobium ។ល។
- ជីបំបែកធាតុ (Decomposers) សំដៅដល់ជីវសាស្ត្រដែលសារធាតុជីវសាស្ត្រសកម្មមានមីក្រូសរីរាង្គ ដែលជំរុញការបំបែកធាតុនៃកាកសំណល់រុក្ខជាតិឬសត្វទៅជាជីសរីរាង្គដីកំប៉ុស្ត ឬជីកែលំអគុណភាពដី (ឧទាហរណ៍៖ ជីEM ដែលត្រូវបានប្រើប្រាស់ដោយប្រទេសមួយចំនួន)។

៤- ជីកែលំអគុណភាពដី (Soil Conditionner) សំដៅដល់រូបធាតុសរីរាង្គធម្មជាតិ ឬសំយោគឬអសរីរាង្គដែលកែប្រែលក្ខណៈរូបវន្តរបស់ដី ដូចជាវចនាសម្ព័ន្ធ សមត្ថភាពរក្សាសំណើម សមត្ថភាពរំកិល ឬភាពធន់ទៅនឹងការប្រេះក្រហែង និងធ្វើឲ្យប្រសើរលក្ខខណ្ឌជីវសាស្ត្រនិងគីមីសាស្ត្ររបស់ដី (ឧទាហរណ៍៖ ជីកំបោរ ជីល្បាប់។ល។)។

៥- ជីវត្ថុធាតុដើម (Raw Materials) សំដៅដល់រូបធាតុសរីរាង្គឬអសរីរាង្គដែលប្រើប្រាស់នៅក្នុងផលិតកម្មជីពាក់កណ្តាលសម្រេចឬផលិតផលជីសម្រេច រួមមានវីធម្មជាតិ (ថ្នាំស្នាម ថ្នាំកំបោរ ម្ខាងសិលា កំណស៊ុលហ្វួរ។ល។) និងកំណផ្សេងទៀតនៅក្នុងវីធម្មជាតិដែលត្រូវបានកែច្នៃ និងប្រើប្រាស់ក្នុងផលិតកម្មជី។



ឧបសម្ព័ន្ធទី២នៃប្រកាសលេខ ៤១៥.....ប្រក.កសក ចុះថ្ងៃទី ១៧ ខែ ៧ ឆ្នាំ ២០១២

“ស្តីពីនីតិវិធីនិងការតម្រូវបណ្ណាល័យសម្រាប់ការចុះបញ្ជីជីកសិកម្ម”

សេចក្តីអះអាងព័ត៌មាននិងទិន្នន័យស្តីពីជីកសិកម្មដែលស្នើសុំការចុះបញ្ជី

CLARIFICATION INFORMATION AND DATA FOR THE APPLICATION OF FERTILIZER REGISTRATION



I- ព័ត៌មានទូទៅស្តីពីផលិតផល (Information on the products)

១-ប្រភេទជីកសិកម្មឬប្រភេទ (Type/ Specification of fertilizer)

២-ទម្រង់លក្ខណៈ: (Characteristic) ៖

- លក្ខណៈរូប (Physical feature)

- លក្ខណៈគីមី (Chemical feature)

៣-សមាសធាតុធានា/អះអាង (Guaranteed/ Declared Composition)

.....
.....
.....

៤-វិញ្ញាបនបត្របញ្ជាក់បណ្ណាល័យធានាពីប្រទេសប្រភពដើមផ្គត់ផ្គង់៖

(Certificate of Guaranteed Analysis from supplier/ country of origin)

-មានភ្ជាប់..... -គ្មានភ្ជាប់.....

-លទ្ធផលវិភាគសមាសធាតុចេញដោយមន្ទីរពិសោធន៍ជាតិឬមន្ទីរពិសោធន៍ដែលមានការទទួលស្គាល់៖

-មានភ្ជាប់..... -គ្មានភ្ជាប់.....

៥-ប្រភេទនិងទំហំសំបកវេចខ្ចប់ (Type/ Size of packing)

.....
៦-ទម្ងន់និងចំណុះផលិតផលក្នុងសំបកវេចខ្ចប់ (Net weight/ capacity of product)

.....
៧-គំរូសំបកវេចខ្ចប់ (Sample of package) ៖ -មានភ្ជាប់ -គ្មានភ្ជាប់

៨-សេចក្តីសង្ខេបស្តីពីដំណើរការលាយផ្សំ (Description on the production process)

-មានភ្ជាប់..... -គ្មានភ្ជាប់.....

៩-ប្រភពនិងប្រភេទវត្ថុធាតុដើម (Source and kind of raw materials)

.....
១០-ដំណាំគោលដៅត្រូវប្រើ (Target Crops)

II- សំណាកផលិតផល (Sample of products)

១-សំណាកសម្រាប់វិភាគ៖ ចំនួន សំណាក/បរិមាណ ៖

២-សំណាកសម្រាប់សាកល្បងជីប្រសិទ្ធភាព៖ ចំនួន..... សំណាក/បរិមាណ ៖

៣-វិធីសាស្ត្រវិភាគ (Method of Analysis)

៤-ស្ថានីយ/អ្នកស្រាវជ្រាវដែលធ្វើការសាកល្បងលើទីវាលពិសោធន៍ (Station/ Researcher handling experimentation field test)

៥-ទិន្នន័យសាកល្បងភ្នាក់ងារចម្លងជំងឺ (Test of Pathogens)

-មានភ្ជាប់..... -គ្មានភ្ជាប់.....

៦-ទិន្នន័យសាកល្បងលោហៈធ្ងន់ (Test for Heavy Metal)

-មានភ្ជាប់..... -គ្មានភ្ជាប់.....

៧-ទិន្នន័យសាកល្បងស្មៅចង្រៃនិងសត្វល្អិតចង្រៃ (Test for weeds seeds and insects)

-មានភ្ជាប់..... -គ្មានភ្ជាប់.....

III- ស្លាកសញ្ញាព័ត៌មានជាភាសាខ្មែរ (Label in Khmer)

១-ចំពោះជីទឹក (For liquid fertilizer)

-មានភ្ជាប់..... -គ្មានភ្ជាប់.....

២-ចំពោះជីគោក (For solid fertilizer)

-មានភ្ជាប់..... -គ្មានភ្ជាប់.....

IV- ត្រីតិបត្របច្ចេកទេសនៃជីកសិកម្មចេញពីប្រទេសប្រភពដើម (Brochure on technical specification from the country of origin)

-មានភ្ជាប់..... -គ្មានភ្ជាប់.....

V- ទិន្នន័យជីវប្រសិទ្ធភាពចេញពីប្រទេសប្រភពដើម (Bio-efficacy from the country of origin)

-មានភ្ជាប់..... -គ្មានភ្ជាប់.....

VI-លទ្ធផលសាកល្បងជីវប្រសិទ្ធភាពលើទីវាលពិសោធន៍ ចេញដោយស្ថានីយពិសោធន៍នៃក្រសួងកសិកម្ម រុក្ខាប្រមាញ់ និងនេសាទ ឬដោយអ្នកស្រាវជ្រាវដែលមានការទទួលស្គាល់ពីក្រសួងកសិកម្ម រុក្ខាប្រមាញ់ និងនេសាទ (Results on Bio-efficacy test at field trial station)

-មានភ្ជាប់..... -គ្មានភ្ជាប់.....

VII-របាយការណ៍ពិនិត្យ វាយតម្លៃទីតាំង និងដំណើរការលាយឡំ

“សម្រាប់ផលិតកម្មក្នុងស្រុក” (Report on formulation process and location assessments)

-មានភ្ជាប់..... -គ្មានភ្ជាប់.....

VIII- សេចក្តីបញ្ជាក់អះអាង (Certification / clarification)

ខ្ញុំសូមបញ្ជាក់អះអាងថា រាល់ព័ត៌មាន និងឯកសារជូនភ្ជាប់ទាំងអស់រួមទាំងឧបសម្ព័ន្ធភ្ជាប់សម្រាប់ស្នើសុំ
ការចុះបញ្ជីដីកសិកម្មខាងលើ គឺពិតនិងត្រឹមត្រូវប្រាកដមែន។

ដើម្បីជាសក្ខីភាពពេលនេះ ខ្ញុំសូមចុះហត្ថលេខាជាភស្តុតាងនៅកាលបរិច្ឆេទដូចខាងក្រោម:

I HEREBY certify that the foregoing data information including those in the annexes
hereof are true and correct.

រាជធានីភ្នំពេញ, ថ្ងៃទី.....ខែ.....ឆ្នាំ ២០.....ម៉ោង.....

Phnom Penh, Day.....Time.....

**ហត្ថលេខានិងម្រា
នាមក្រុមប្រឹក្សាភិបាល**

(Name and Signature / Stamp of director company)

ឧបសម្ព័ន្ធទី៣នៃប្រកាសលេខ...៤១៥.....ប្រក.កសក ចុះថ្ងៃទី១៧ ខែ ៧ ឆ្នាំ...២០១២
 "ស្តីពីនីតិវិធីនិងការតម្រូវបែបអាណ័យសម្រាប់ការចុះបញ្ជីជីកសិកម្ម"
បណ្តាញយុទ្ធសាស្ត្រកសិកម្ម
SPECIFICATION STANDARD FOR ORGANIC FERTILIZER

ក-បណ្តាញយុទ្ធសាស្ត្រកសិកម្ម

លក្ខណៈវិនិច្ឆ័យ	ក្រុមជីសរីរាង្គ
១-បរិមាណ NPK (N+P+K)	៣-៨ % ឬលើស
២-ផលធៀប C:N	១២ : ១
៣-សំណើម	≤ ៣៥ %
៤-សារធាតុសរីរាង្គ (OM)	≥ ២០ %
៥-pH	៧-៨

ខ-កម្រិតអនុគ្រោះនៃលោហៈធ្ងន់

យថាប្រភេទលោហៈធ្ងន់	កម្រិតអនុគ្រោះអតិបរមា (mg/ kg នៃទម្ងន់ស្ងួត)
១-ស័ង្កសី (Zn)	១០០០
២-សំណ (Pb)	១០០
៣-ទង់ដែង (Cu)	៣០០
៤-ក្រូម (Cr)	៥០
៥-នីកែល (Ni)	៥០
៦-បារត (Hg)	០.១៥
៧-កាដមីញ៉ូម "Cadmium" (Cd)	៥
៨-កូបាល់ (Co)	១៥០
៩-ម៉ូលីបដែន (Mo)	២០
១០-អាសេនីត (As ₂ O ₃)	១០

គ-ភ្នាក់ងារបង្កជំងឺ

១-Fecal Streptococci	< ៥.១០ ^m /g compost
២-Total Coliforms	< ៥ .១០ ^p /g compost
៣-Salmonella	០
៤-Infective parasitic	០

ឃ-សម្រាប់វត្តមាននៃស្មៅចង្រៃ

ប្រភេទស្មៅចង្រៃ	ជង់ស្លឹក (No/m ²)		ទម្ងន់ (g/m ²)	
	៣០ ថ.ក.ស	៦០ ថ.ក.ស	៣០ ថ.ក.ស	៦០ ថ.ក.ស
១-ពពួកស្មៅ				
២-ពពួករុក្ខជាតិស្លឹកធំ				
៣-កក់				

* កំណត់សម្គាល់:

-ថ.ក.ស: ចំនួនថ្ងៃក្រោយពេលស្ងួត

-ថ.ក.ស: ចំនួនថ្ងៃក្រោយពេលសាប

ឧបសម្ព័ន្ធទី៤នៃប្រកាសលេខ ៤១៥.....ប្រក.កសក ចុះថ្ងៃទី១៧ ខែ ធ្នូ ឆ្នាំ ២០១២

ស្តីពីនីតិវិធីនិងការតម្រូវបមាណីយសសម្រាប់ការចុះបញ្ជីជីកសិកម្ម

ប្រភេទជីអសរីរាង្គធម្មតា

ល.រ	ប្រភេទប្រភេទនាមប្រភេទជី	សារធាតុចិញ្ចឹមបង្កួច			មីក្រូសារធាតុ និងសារធាតុចិញ្ចឹមផ្សេងទៀត
		N	P	K	
	ក-ក្រុមជីអាហ្សូត (Straight Nitrogenous Group)				រាល់ប្រភេទជីអសរីរាង្គដែលលាយផ្សំដោយមីក្រូសារធាតុនិងសារធាតុបំប៉នផ្សេងទៀត (TE) ត្រូវធ្វើការកាត់ការសាកល្បងជីវប្រសិទ្ធភាពលើទីវាលពិសោធន៍
១	UREA	៤៦	០	០	
២	Ammonium Sulphate	២១	០	០	
៣	Ammonium Chloride	២៥	០	០	
៤	Ammonia (Any drous)	៨២	០	០	
	ខ-ក្រុមជីហ្វូស្វាត (Straight Phosphatic Group)				
៥	Single Super Phosphate (SSP)	០	១៦	០	
៦	Triple Super Phosphate (TSP)	០	៤៦	០	
៧	Ordinary Superphosphate (OSP)	០	២០	០	
៨	Rock Phosphate (RP)				
	គ-ក្រុមជីប៉ូតាស (Straight Potassic Group)				
៩	Muriate of Potash (MOP)	០	០	៦០	
១០	Potassium Chloride	០	០	៦០	
១១	Sulfate of Potash (SOP)	០	០	៥០	
	ឃ-ក្រុមចម្រុះ NP (N,P Complex Group)				
១២	Diamonium Phosphate (DAP)	១៨	៤៦	០	
១៣	Ammonium Phosphate Sulphate	១៦	២០	០	
១៤	Ammonium Phosphate Sulphate	២០	២០	០	
	ង-ក្រុមចម្រុះ N.P.K (N,P,K Complex Group)				
១៥	Triple 15	១៥	១៥	១៥	
១៦	Triple 17	១៧	១៧	១៧	
១៧	Triple 20	២០	២០	២០	
១៨	N P K	១៦	១៦	៨	
១៩	N P K	២០	២០	១៥	
២០	N P K	១៥	៣០	១៥	
២១	ប្រភេទជីNPK ចម្រុះធម្មតាផ្សេងទៀតដែល គ្មានមីក្រូសារធាតុ ឬសារធាតុចិញ្ចឹមផ្សេងទៀត (TE)				

ឧបសម្ព័ន្ធទី៥នៃប្រកាសលេខ ៥១.១១.២៤.....ប្រក.កសក ចុះថ្ងៃទី១២ ខែ កញ្ញា ឆ្នាំ ២០១៤

"ស្តីពីនីតិវិធីនិងការតម្រូវបមណីយសម្រាប់ការចុះបញ្ជីដីកសិកម្ម"

គំរូស្នូកសញ្ញាព័ត៌មានវិភាគ

ក-ប្រភេទវិធីក

ផ្នែកកណ្តាលសំបកវេទខ្នប់(មុខ)

ឈ្មោះផលិតផល
ប្រភេទផលិតផល

ប្រសិទ្ធភាព/ ពាណិជ្ជសញ្ញា

លេខបញ្ជីការបស់ MAFF.....
លេខឡូត៍.....
កាលបរិច្ឆេទផលិត/សុពលភាព.....

សញ្ញា.....

ផ្នែកចំហៀងសំបកវេទខ្នប់(រម្ងង់)

សន្និសីទិការបញ្ចប់

ខាងលើគឺជាមូលដ្ឋានរម្ងង់

ការបញ្ជាក់

សញ្ញា

ច្បាប់ស្តីពីការចុះបញ្ជី

ផ្នែកកណ្តាលសំបកវេទខ្នប់(ក្រោយ)

របៀបប្រើប្រាស់៖

ដំណាក់កាល	ប្រភេទផលិតផល	រយៈពេលមុនប្រើប្រាស់	លក្ខណៈគុណប្រើប្រាស់

ផ្នែកចំហៀងសំបកវេទខ្នប់(ស្តាំ)

ព័ត៌មានផលិតផល
ស្ថាប័នផ្គត់ផ្គង់..... (កាតិកា)
ទីក្រុង..... (កាតិកា)
ព័ត៌មានផ្សេងៗទៀត
.....
.....
ផលិតករដោយក្រុមហ៊ុន/ប្រទេស.....
នាំចូលនិងផ្គត់ផ្គង់នៃកម្រិតនៅក្នុង
ប្រទេសនេះដោយ
ក្រុមហ៊ុន.....
អាសយដ្ឋាន.....
ទូរស័ព្ទ/ទូរសារ អ៊ីម៉ែល.....

ឧបសម្ព័ន្ធទី៦នៃប្រកាសលេខ ៤១៥.....ប្រក.កសក ចុះថ្ងៃទី ១៧ ខែ ៧ ឆ្នាំ ២០១២

ស្តីពីនីតិវិធីនិងការតម្រូវបមណីយសម្រាប់ការចុះបញ្ជីជីកសិកម្ម

ការស្នើសុំការចុះបញ្ជី ការធ្វើវិភាគ និងការសាកល្បងជីវប្រសិទ្ធភាពជីកសិកម្ម

THE APPLICATION FOR REGISTRATION, ANALYSIS AND BIO-EFFICACY TEST OF FERTILIZER



I- ព័ត៌មានទូទៅស្តីពីអ្នកស្នើសុំ (General Information on the Applicant)

១-ឈ្មោះអ្នកស្នើសុំ (Name of Applicant).....ភេទ (Sex).....

២-សញ្ជាតិ (Nationality)

៣-អត្តសញ្ញាណប័ណ្ណឬលិខិតឆ្លងដែន (ID/ Passport)លេខផ្គត់ផ្គង់ថ្ងៃទី.....

៤-ក្រុមហ៊ុនឬនីតិបុគ្គលឯកជន (Company/Private legal person)

-នាំចូលនាំចេញ (Import-Export) -ផលិតឬលាយផ្សំ (Manufacturer/ Formulator)

-វេចខ្ចប់ជាថ្មី (Repacker) -ផ្គត់ផ្គង់ចែកចាយ (Distributor)

៥-អាសយដ្ឋានក្រុមហ៊ុននៅកម្ពុជា (Company Address in Cambodia).....

ទូរសព្ទឬទូរសារ (Phone/ Fax).....

គេហទំព័រ (Home Page).....

៦-ចុះបញ្ជីពាណិជ្ជកម្ម (Trade Registration)

៧-ទីតាំងគ្រឹះស្ថានផលិត (Location of Production plant)

ទូរសព្ទឬទូរសារ (Phone/ Fax).....

៨-ឃ្នាំងសន្និធិ លេខចុះបញ្ជី និងទីតាំង (warehouse/ Registration number and location).....

៩-វិញ្ញាបនបត្រពីក្រុមហ៊ុនមេ"បើសិនជាមាន"(Certificate from mother company).....

១០-ក្រុមហ៊ុនផ្គត់ផ្គង់និងប្រទេសប្រករដើមផលិតឬលាយផ្សំ ផ្គត់ផ្គង់ឬនាំចេញ (Company Supplier/ country of origin).....

អាសយដ្ឋាន:.....

ទូរសព្ទឬទូរសារ (Phone/ Fax).....

គេហទំព័រ (Home Page).....

II- គោលបំណងនិងលក្ខណៈនៃសំណើ (Purpose and state of Registration)

-ការចុះបញ្ជី -ការធ្វើវិភាគ -ការសាកល្បងជីវប្រសិទ្ធភាព

-សម្រាប់គោលបំណងពាណិជ្ជកម្ម

-សម្រាប់គោលបំណងមិនមែនពាណិជ្ជកម្ម /ប្រើប្រាស់ជាក់លាក់

-ការចុះបញ្ជីថ្មី

-បន្តការចុះបញ្ជីជាថ្មី

សម្រាប់នាយកដ្ឋានចិត្តកម្មកសិកម្មតែប៉ុណ្ណោះ (For Department Agricultural Registration use only)

សំណុំឯកសារស្នើសុំលេខ: កាលបរិច្ឆេទទទួល:

វិគ្គយបត្របង់ប្រាក់សេវាកម្មធ្វើវិភាគសំណាក: លេខ.....

វិគ្គយបត្របង់ប្រាក់សេវាកម្មធ្វើការសាកល្បង: លេខ.....

បញ្ជីកាតុងក្រោយបានទទួល(បើមាន): លេខ.....

កាលបរិច្ឆេទផុតសុពលភាព:.....

សំណាកសម្រាប់វិភាគ:.....

សំណាកសម្រាប់ការសាកល្បងជីវប្រសិទ្ធភាព:.....

វិគ្គយបត្របង់ប្រាក់សេវាកម្មសម្រាប់ការចុះបញ្ជីលើកនេះ: លេខ.....

កំណត់សម្គាល់:.....

III- បញ្ជីប្រភេទជីកសិកម្មដែលស្នើសុំការចុះបញ្ជី
 (Specification of fertilizers to be registered)

ល.រ No	យថាប្រភេទ Specification	ចំណាត់ថ្នាក់ ប្រភេទជី Fertilizer Class	ឈ្មោះពាណិជ្ជកម្ម Trade name	ប្រទេសប្រភព ដើមផលិត Country of origin	ប្រទេសប្រភពដើម ដេញដូរជាថ្មី/នាំចេញ Country of re-packaging / Exporting origin
១					
២					
៣					
៤					
៥					
៦					
៧					
៨					
៩					
១០					
សរុបត្រឹមចំនួន:.....មុខ Total items:Items					

IV- សំណុំឯកសារត្រូវភ្ជាប់ (documents to be attached)

- ១- វិញ្ញាបនបត្រចុះបញ្ជីពាណិជ្ជកម្ម(ច្បាប់ថតចម្លង) ០១ច្បាប់
- ២- សេចក្តីអះអាងព័ត៌មាននិងទិន្នន័យស្តីពីជីកសិកម្មដែលស្នើសុំការចុះបញ្ជី(តាមយថាប្រភេទនីមួយៗ) ០១ច្បាប់
- ៣- វិញ្ញាបនបត្របញ្ជាក់បរិមាណយធានាពីប្រទេសប្រភពដើមផលិត/នាំចេញ ០១ច្បាប់

Handwritten signature

- ៤- លទ្ធផលវិភាគសមាសធាតុចេញដោយមន្ទីរពិសោធន៍ជាតិកសិកម្មឬមន្ទីរពិសោធន៍ដែលមាន
ការទទួលស្គាល់ដោយក្រសួងកសិកម្ម រុក្ខាប្រមាញ់ និងនេសាទ ០១ច្បាប់
- ៦- លទ្ធផលវិភាគភ្នាក់ងារចម្លងជំងឺ..... ០១ច្បាប់
- ៧- លទ្ធផលវិភាគសារធាតុលោហៈធ្ងន់ ០១ច្បាប់
- ៨- លទ្ធផលសាកល្បងស្មៅចង្រៃនិងសត្វល្អិតចង្រៃ..... ០១ច្បាប់
- ៩- គំរូស្លាកសញ្ញាព័ត៌មានជាភាសាខ្មែរ ០១ច្បាប់
- ១០- គំរូសំបកវេចខ្ចប់ ០១ច្បាប់
- ១១- ទិន្នន័យជីវប្រសិទ្ធភាពពីប្រភពដើមលាយផ្សំ..... ០១ច្បាប់
- ១២- លទ្ធផលសាកល្បងជីវប្រសិទ្ធភាពលើទីវាលពិសោធន៍..... ០១ច្បាប់
- ១៣- សេចក្តីសង្ខេបស្តីពីដំណើរការផលិតឬលាយផ្សំចេញពីប្រភពដើម ០១ច្បាប់
- ១៤- របាយការណ៍ពិនិត្យនិងវាយតម្លៃទីតាំងនិងដំណើរការលាយផ្សំ(សម្រាប់ផលិតកម្មក្នុងស្រុក) ០១ច្បាប់
- ១៥- ព្រឹត្តិបត្របច្ចេកទេសស្តីពីប្រភេទដឹកសិកម្មនីមួយៗ(ចេញពីប្រភពដើមផលិតឬលាយផ្សំ).... ០១ច្បាប់
- ១៦- CD soft copy នៃបញ្ជីឈ្មោះដឹកសិកម្មដែលស្នើសុំការចុះបញ្ជី គំរូស្លាកសញ្ញាព័ត៌មាន
និងឯកសារយោងប្រភេទបច្ចេកទេសផ្សេងទៀត.....ចំនួន០១។

កំណត់សម្គាល់៖

១- រាល់ឯកសារភ្ជាប់ជាច្បាប់ថតចម្លងដូចជា អត្តសញ្ញាណប័ណ្ណ លិខិតឆ្លងដែន វិញ្ញាបនបត្រគ្រប់ប្រភេទឬឯកសារចាំបាច់ផ្សេងទៀតត្រូវភ្ជាប់ឬបង្ហាញច្បាប់ដើមដល់មន្ត្រីទទួលឯកសារនៃនាយកដ្ឋាននីតិកម្មកសិកម្ម ឬត្រូវមានសេចក្តីបញ្ជាក់លើឯកសារថតចម្លងទាំងនោះដោយសាលារាជធានី ខេត្តតាមនីតិវិធីជាធរមាន។

២- ក្នុងករណីក្រុមហ៊ុនចាត់តាំងបុគ្គលិករបស់ខ្លួន ឬអ្នកតំណាងក្រុមហ៊ុនរបស់ខ្លួនដើម្បីទទួលខុសត្រូវក្នុងដំណើរការដាក់ពាក្យស្នើសុំនេះ នាយកក្រុមហ៊ុនត្រូវចេញលិខិតប្រគល់សិទ្ធិឲ្យបុគ្គលនោះជាតំណាងស្របច្បាប់របស់ក្រុមហ៊ុន ដោយត្រូវភ្ជាប់លិខិតប្រគល់សិទ្ធិនេះជាមួយពាក្យស្នើសុំ។

V- សំណើសុំ

ខ្ញុំបាទ/នាងខ្ញុំជានាយកក្រុមហ៊ុនសូមគោរពស្នើសុំធ្វើវិភាគ ការសាកល្បងជីវប្រសិទ្ធភាព និងចុះបញ្ជីកាដឹកសិកម្ម ដែលមានព័ត៌មាន សំណាក និងឯកសារភ្ជាប់ជូនដូចខាងលើ និងសូមគោរពស្នើសុំការពិនិត្យសម្រេចដ៏ខ្ពង់ខ្ពស់របស់ឯកឧត្តមរដ្ឋមន្ត្រីក្រសួងកសិកម្ម រុក្ខាប្រមាញ់ និងនេសាទ លើសំណើសុំការចុះបញ្ជីដឹកសិកម្មខាងលើដោយក្តីអនុគ្រោះ។

ធ្វើនៅរាជធានីភ្នំពេញ, ថ្ងៃទី.....ខែ.....ឆ្នាំ.....
ប្រធានក្រុមហ៊ុនឬនាយកក្រុមគ្រប់គ្រង
ហត្ថលេខានិងត្រា



ឧបសម្ព័ន្ធទី៧នៃប្រកាសលេខ ៤១៥.....ប្រក.កសក ចុះថ្ងៃទី ១៧ ខែ ៥ ឆ្នាំ ២០១២

ស្តីពីនីតិវិធីនិងការតម្រូវបមណីយសម្រាប់ការចុះបញ្ជីជីកសិកម្ម

ការតម្រូវឯកសារស្តីពីទិន្នន័យនិងព័ត៌មានសម្រាប់ការចុះបញ្ជីជីកសិកម្ម

**REQUIREMENTS OF DOCUMENTS ON DATA & INFORMATION
FOR THE REGISTRATION OF FERTILIZER**



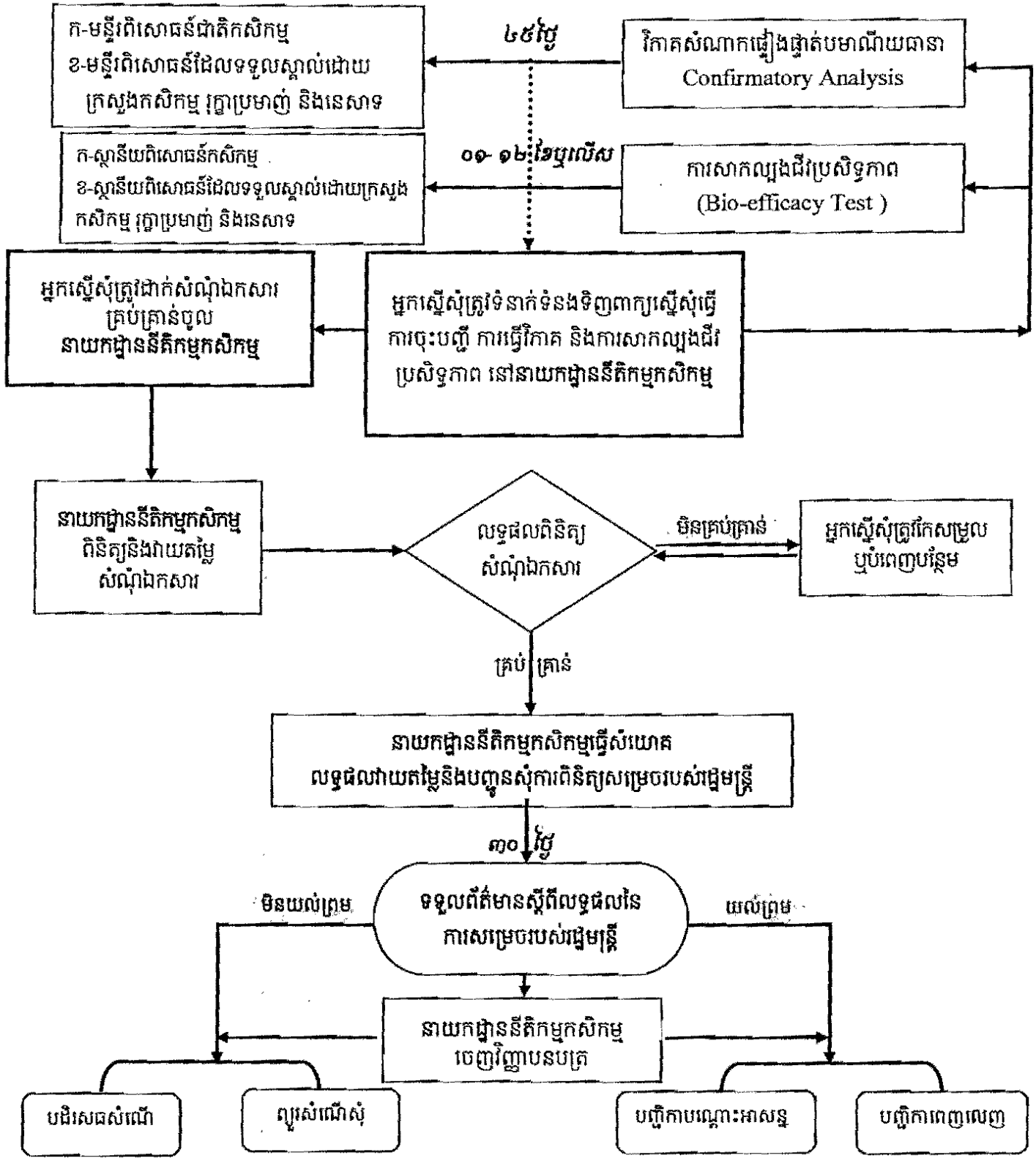
ការតម្រូវឯកសារនិងព័ត៌មាន	ប្រភេទជីកសិកម្ម					
	ជីសរីរាង្គ ប្រភេទធម្មតា	ជីសរីរាង្គ ប្រភេទប្រូ	ជីសរីរាង្គ	ជីជីវសាស្ត្រ	ជីកែលំអគុណា ភាពជ	ជីវត្ថុធាតុដើម
១	២	៣	៤	៥	៦	៧
១-ព័ត៌មានទូទៅ						
១.១-នាមនិងអាសយដ្ឋានរបស់អ្នកស្នើសុំ	ត	ត	ត	ត	ត	ត
១.២-ឈ្មោះនិងពាណិជ្ជសញ្ញានៃផលិតផល	ត	ត	ត	ត	ត	ត
១.៣-ឈ្មោះក្រុមហ៊ុនផ្គត់ផ្គង់និងប្រទេសប្រភព ដើមផលិតប្រឈាយផ្សំ និងផ្គត់ផ្គង់	ត	ត	ត	ត	ត	ត
១.៤-បមណីយធានានៃសមាសធាតុឬសារធាតុ ចិញ្ចឹមដែលអះអាងដោយភ្ជាប់នូវវិញ្ញាបនបត្របញ្ជាក់ បមណីយធានានៃជីកសិកម្ម ដែលចេញពីប្រទេស ប្រភពដើមផលិតឬនាំចេញ	ត	ត	ត	ត	ត	ត
១.៥-លទ្ធផលវិភាគសមាសធាតុចេញពីមន្ទីរ ពិសោធន៍ជាតិកសិកម្ម ឬមន្ទីរពិសោធន៍ដែលមាន ការទទួលស្គាល់ដោយក្រសួងកសិកម្ម រុក្ខាប្រមាញ់ និងនេសាទ	ត	ត	ត	ត	ត	ត
១.៦-ប្រភេទ និងទំហំសំបកវេចខ្ចប់	ត	ត	ត	ត	ត	ត
១.៧-ប្រភពនិងប្រភេទវត្ថុធាតុដើម	ត	ត	ត	ត	ត	ត
១.៨-សេចក្តីសង្ខេបស្តីពីដំណើរការផលិតឬ លាយផ្សំ ចេញពីប្រភពដើមផលិតផល	ត	ត	ត	ត	ត	ត
២-សំណាកនៃផលិតផល						
២.១-សំណាកយកចេញពីគំនរឬឡូត៍តែមួយ ចំនួន២សំណាក ចំពោះ៖ ជីសរីរាង្គ: ៥០០ក្រាម-១គ.ក្រ/១សំណាក	ត	ត	ត	ត	ត	ត

ដីអស់រំពង្គុះ ២៥០ក្រាម-១ គ.ក្រ/១សំណាក ដីទឹក ២៥០មិល្លីម៉ែត្រ-១លីត្រ/១សំណាក ដីជីវសាស្ត្រ ២សំណាកដែលមាន២០០ក្រាម ឬ២០០ មិល្លីលីត្រ/១សំណាក។						
២.២-វិធីសាស្ត្រវិភាគសមាសធាតុដីកសិកម្ម	ត	ត	ត	ត	ត	ត
២.៣-ទិន្នន័យវិភាគភ្នាក់ងារចម្លងជំងឺ	ម.ត	ម.ត	ត	ត	ម.ត	ត
២.៤-ទិន្នន័យវិភាគលាហះធូន	ត	ត	ត	ម.ត	ម.ត	ត
២.៥-ទិន្នន័យសាកល្បងស្មៅចង្រៃនិងសត្វល្អិត ចង្រៃ	ម.ត	ម.ត	ត	ម.ត	ម.ត	ម.ត
៣-ស្លាកសញ្ញា						
៣.១-សម្រាប់ដីទឹកឬដីបាញ់ស្លឹក	ត	ត	ត	ត	ត	ត
៣.២-សម្រាប់ប្រភេទដីគោក	ត	ត	ត	ត	ត	ត
៤- ព្រឹត្តិបត្របច្ចេកទេស	ម.ត	ត	ត	ត	ត	ម.ត
៥-ទិន្នន័យជីវប្រសិទ្ធភាពចេញពីប្រភពដើមផលិត ឬលាយផ្សំ	ម.ត	ត	ត	ត	ត	ត
៦-លទ្ធផលសាកល្បងជីវប្រសិទ្ធភាពលើទីវាល ពិសោធន៍អនុវត្តដោយស្ថានីយពិសោធន៍កសិកម្ម ឬដោយអ្នកស្រាវជ្រាវដែលមានការទទួលស្គាល់ ដោយក្រសួងកសិកម្ម រុក្ខាប្រមាញ់ និងនេសាទ	ម.ត	ត	ត	ត	ត	ត
៧-របាយការណ៍ពិនិត្យវាយតម្លៃ ទីតាំងនិងដំណើរ ការលាយផ្សំ (សម្រាប់ផលិតកម្មក្នុងស្រុក)	ត	ត	ត	ត	ត	ត

កំណត់សម្គាល់

- ត ៖ តម្រូវការព័ត៌មានសម្រាប់ការពិនិត្យនិងវាយតម្លៃ
- ម.ត ៖ មិនតម្រូវការព័ត៌មានសម្រាប់ការពិនិត្យនិងវាយតម្លៃ។

ឧបសម្ព័ន្ធទី៨នៃប្រកាសលេខ ៤១៥.....ប្រក.កសក ចុះថ្ងៃទី ១៧ ខែ ៧ ឆ្នាំ ២០១២
 "ស្តីពីនីតិវិធីនិងការតម្រូវបមាណីយសម្រាប់ការចុះបញ្ជីជីកសិកម្ម"
គំនូសបំប្រួលស្តីពីដំណើរការនៃការចុះបញ្ជីជីកសិកម្ម



Handwritten signature or mark.

ឧបសម្ព័ន្ធទី៩នៃប្រកាសលេខ ៤១៥ប្រក.កសក ចុះថ្ងៃទី ១៣ ខែ វិច្ឆិកា ឆ្នាំ ២០១២
 ស្តីពីនីតិវិធីនិងការតម្រូវបមាណីយសម្រាប់ការចុះបញ្ជីជីកសិកម្ម
វិញ្ញាបនបត្របញ្ជាក់បញ្ជីការជីកសិកម្ម



ព្រះរាជាណាចក្រកម្ពុជា
ជាតិ សាសនា ព្រះមហាក្សត្រ

ក្រសួងកសិកម្ម រុក្ខាប្រមាញ់ និងនេសាទ

លេខ / កសក.នគក.បជ រាជធានីភ្នំពេញ, ថ្ងៃទីខែឆ្នាំ.....

វិញ្ញាបនបត្របញ្ជាក់បញ្ជីការជីកសិកម្ម
FERTILIZER REGISTRATION CERTIFICATE

រដ្ឋមន្ត្រីក្រសួងកសិកម្ម រុក្ខាប្រមាញ់ និងនេសាទ
សូមបញ្ជាក់ថា

- អ្នកស្នើសុំការចុះបញ្ជី (Registrant) :
- អាសយដ្ឋានបច្ចុប្បន្ន (Address) :
- លេខបញ្ជីបញ្ជាក់បញ្ជីការជីកសិកម្ម (Registration number) :
- ប្រភេទបញ្ជីការ (Type of registration) :
- ប្រភេទជីកសិកម្ម (Type of fertilizer) :
- ឈ្មោះពាណិជ្ជកម្ម (Trade name) :
- ពាណិជ្ជសញ្ញា (Trade mark) :
- សារធាតុចិញ្ចឹមមេ (Primary nutrients) :
- សារធាតុចិញ្ចឹមបន្តបន្ទាប់និងមីក្រូសារធាតុ (Secondary and Micro-nutrients) :
- លក្ខណៈរូប (Physical properties) :
- លក្ខណៈគីមី (Chemical properties) :
- ប្រើប្រាស់សម្រាប់ (For use on) :
- ក្រុមហ៊ុននិងប្រទេសផលិតនិង/ឬប្រទេសចង្រៃ (Manufactured/Formulated/Repackage company/Country) :
- សិទ្ធិលើទិន្នន័យ (Right on data) : មានសុពលភាពត្រឹមថ្ងៃទី.....។

វិញ្ញាបនបត្រនេះត្រូវបានប្រគល់ជូនសាមីអ្នកស្នើសុំការចុះបញ្ជីដើម្បីប្រើប្រាស់ ដោយអនុលោមតាមច្បាប់ស្តីពីការ
 គ្រប់គ្រងថ្នាំកសិកម្មនិងជីកសិកម្មជាធរមាន និងមានសុពលភាពត្រឹមថ្ងៃទី.....ខែ.....ឆ្នាំ..... លើកលែងតែ
 មានការដកហូតដោយក្រសួងកសិកម្ម រុក្ខាប្រមាញ់ និងនេសាទ នៅមុនកាលបរិច្ឆេទផុតសុពលភាព។

This certificate is issued in accordance with the provisions of the Law on Management of Pesticide & Fertilizer in force and unless sooner revoked by Ministry of Agriculture, Forestry & Fisheries, will expire on.....

រដ្ឋមន្ត្រី